



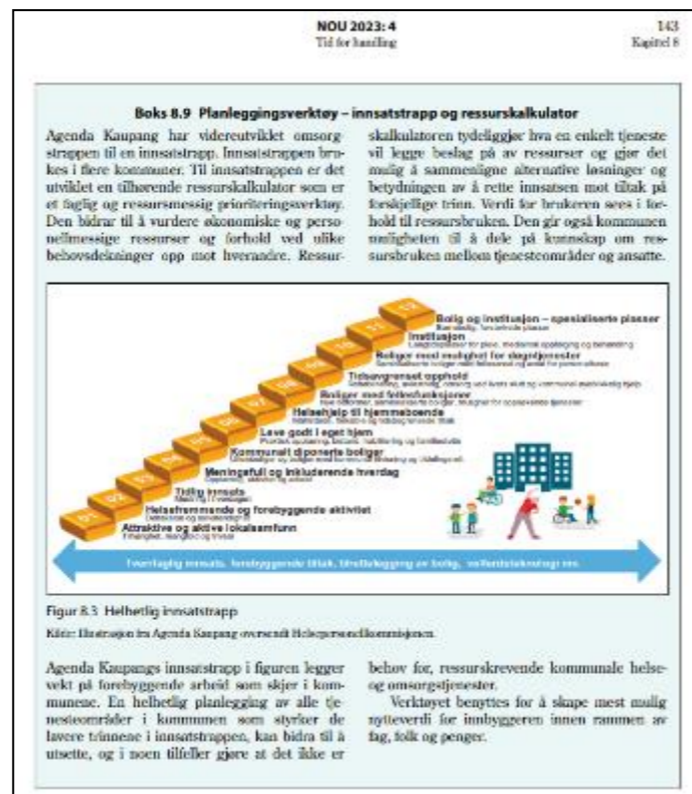
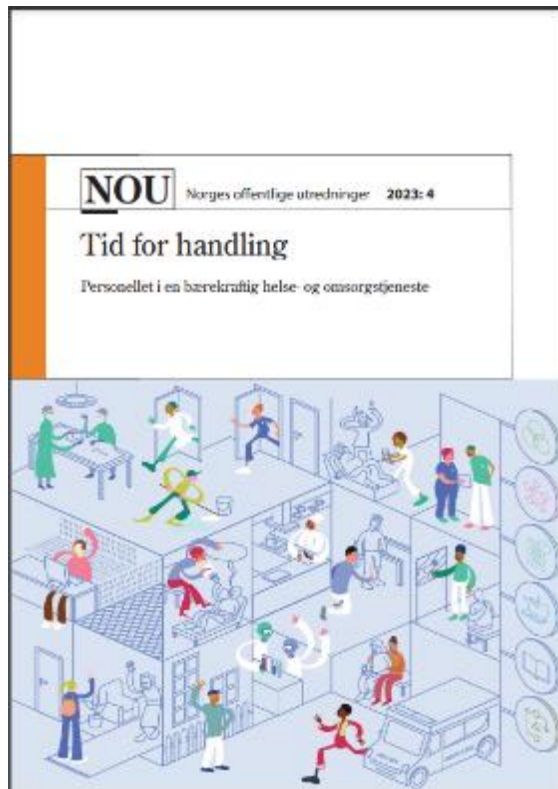
Heilskapleg innsatstrapp i Gjemnes

Eit rammeverk for utvikling av tenester og samfunn, versjon 19.mars 2025

I regi av Statsforvalteren i Møre og Romsdal
i samarbeid med Møre og Romsdal fylkeskommune, Distriktssenteret og Agenda Kaupang

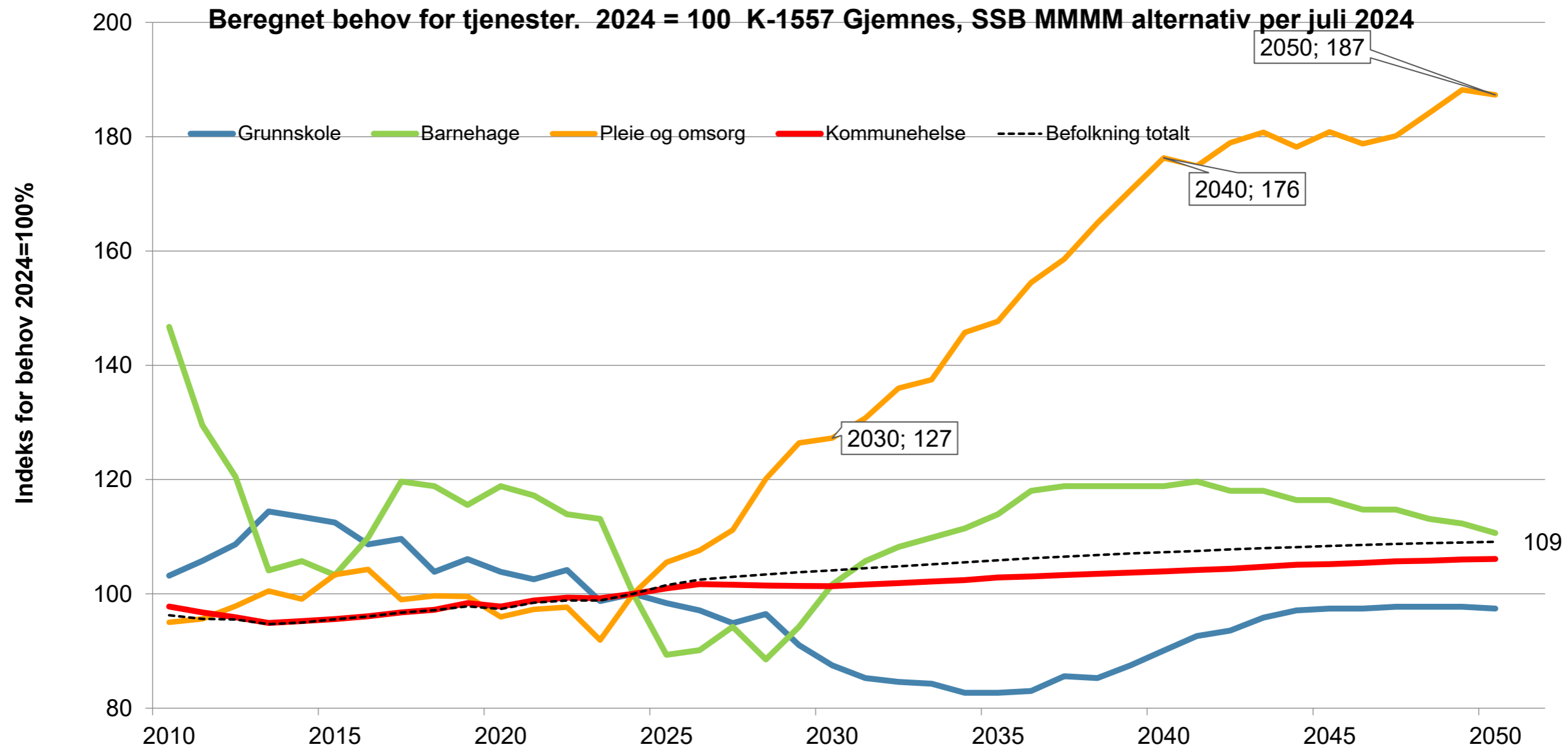
Heilskapleg innsatstrapp og boligtrapp – gode verktøy for planlegging

Bakgrunn - mandat – metodikk



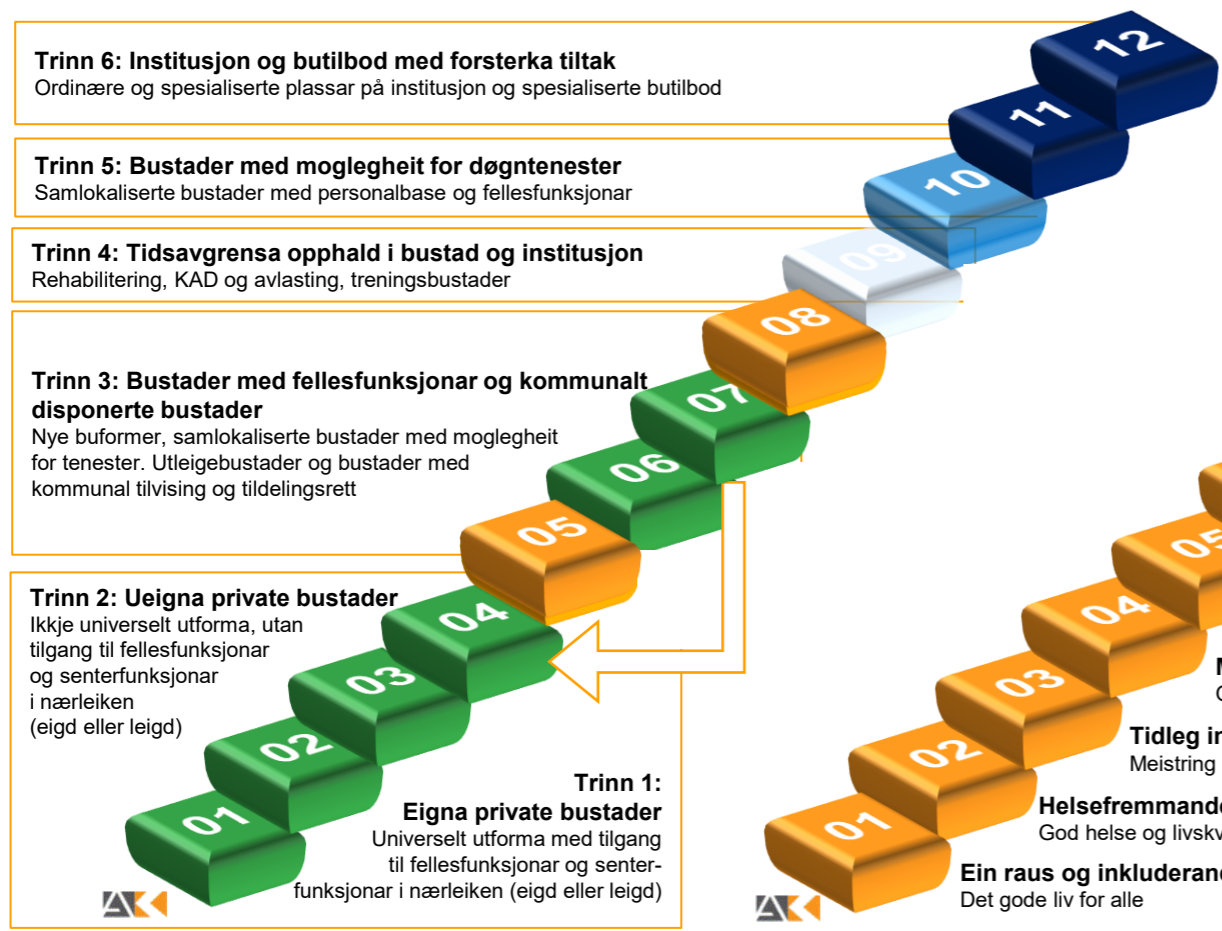
- ▶ Utviklingen av en helhetlig innsatstrapp for hele Gjemnes kommune er en del av utviklingsprosjektet i kommunen i 2025 sammen med Statsforvalteren og «tett-på kommunene». Trinnene viser kommunens tilbud gradert etter hvor mye de ulike tjenestene påvirker mottakernes liv. Jo høyere opp i trappa, jo større påvirkning.
- ▶ Formålet er å etablere et felles strategisk og faglig rammeverk for bærekraftig utvikling hvor målgruppen for dette kommunikasjonsverktøyet er kommunens ansatte og politisk ledelse. En egen kommunikasjonsstrategi må utvikles for å nå ut til innbyggerne.
- ▶ Målet med modellen er å dreie mer av ressursene til egenmestring og forebyggende tiltak (på de nederste trinnene). **Vi skal også sikre at tjenestene bygger på hverandre, uavhengig av sektor** i en tid der presset på kommunen øker pga. større andel eldre og innbyggere som risikerer å oppleve utenforskap.
- ▶ Endringer og oppdatert ressursfordeling gjøres av kommunens ledelse minimum en gang per år.

Formålet med prosjektet: Hvordan ta hensyn til veksten i behov og redusere kostnadsnivået uten at det går utover kvaliteten?

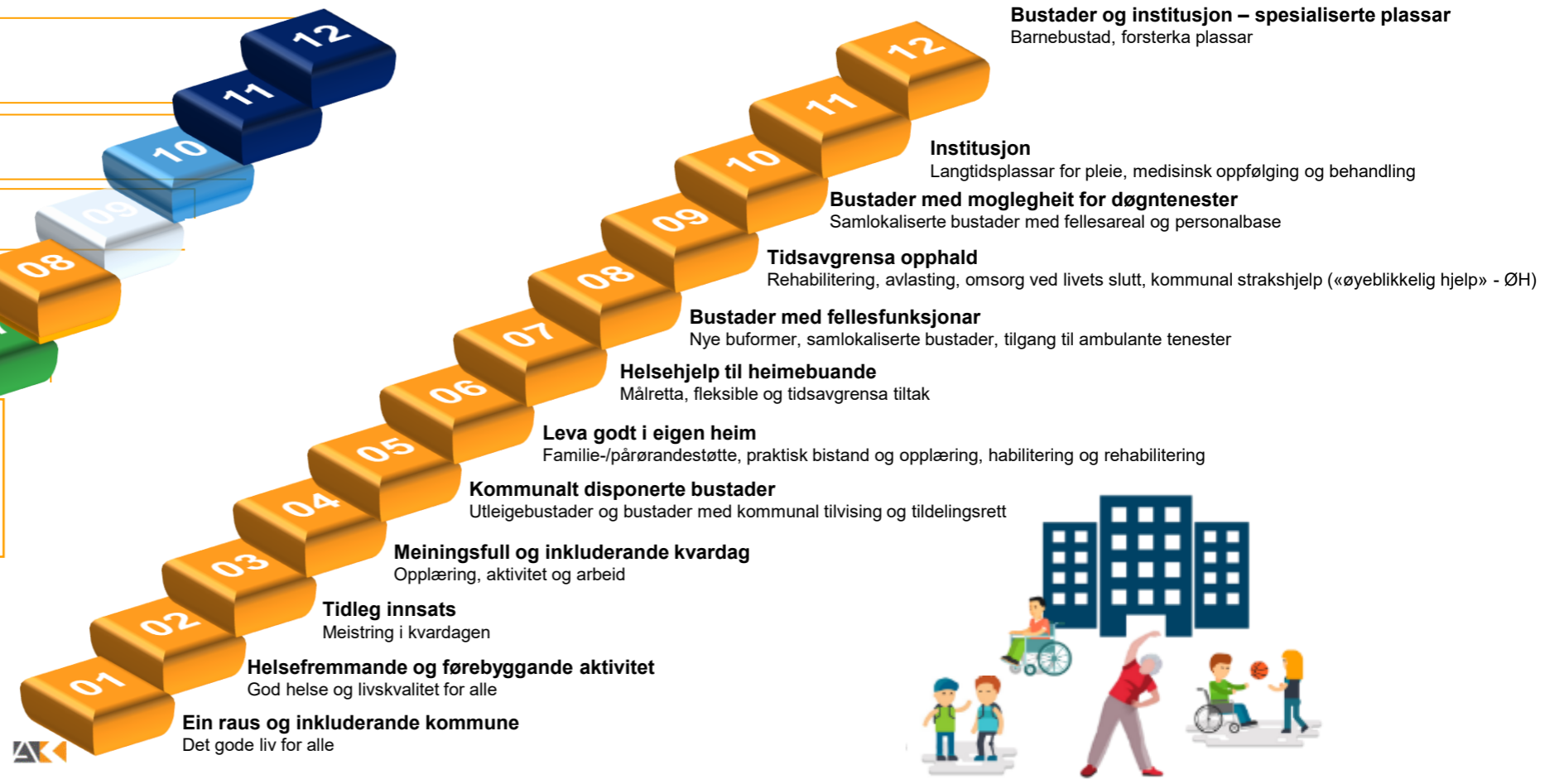


Strategi for heilskapleg innsats i Gjemnes kommune

Heilskapleg bustadtrapp

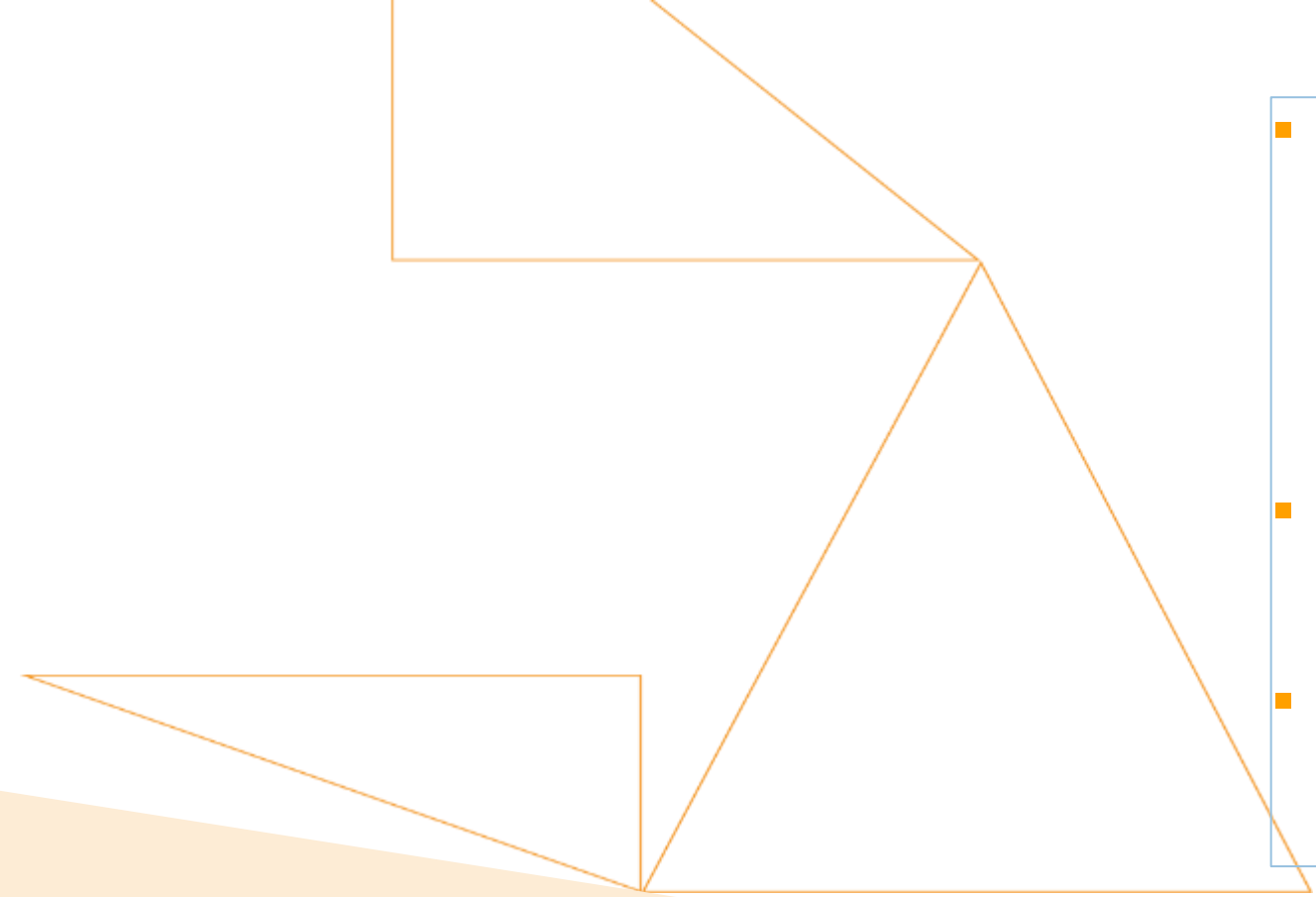


Heilskapleg innsatstrapp



Tverrfagleg innsats, førebyggjande tiltak, tilrettelegging av bustad, digitale løysingar mv.



- 
- *Bilder og tjenestetilbud tilpasses av en egen arbeidsgruppe i kommunen – benytt fargekodene på neste lysark i den strukturerte gjennomgangen*
 - *Formuleringene på formålsiden vil lages felles for de 5 «tett-på kommunene»*
 - *Regnskapet 2024 blir fordelt i innsatstrappa etter Agenda Kaupangs metodikk*

Mal som må tilpasses Gjemnes

Bilder, formål og tjenestetilbud – **kontaktperson kommunedirektør**

Regnskapet 2024 fordelt i innsatstrappa –
kontaktperson – økonomisjef/økonomirådgiver =
Nicole Samoray

Prosessbeskrivelse fram til felles utviklingssamling våren 2025 – en egen arbeidsgruppe har ansvaret for å utvikle første versjon og være redaksjonskomite

Trinn 9 - Tidsbegrenset opphold i institusjon

Rehabilitering, utredning, avlastning og kommunal øyeblikkelig hjelp

Tidsbegrenset opphold |

- ▶ Rehabiliteringsopphold
- ▶ Behandling- og observasjonsopphold (inkl. rus)
- ▶ Utredningsopphold, demens og somatikk
- ▶ Omsorg ved livets slutt (palliativ behandling)
- ▶ Avlastningsopphold demens og somatikk
- ▶ Døgnavlastning for barn/unge/voksne i institusjon
- ▶ Akutt-/avklaringsleilighet for barn m/familie
- ▶ Er det andre tjenestetilbud som skal utarbeides?
- ▶ Eksempel på godkjent tekst
- ▶ Eksempel på område som må sjekkes ut
- ▶ Eksempel på tekst som skal utarbeides

Digitale- og teknisk

- ▶ Trygghets- og vakt
- ▶ Lokaliseringsteknikk
- ▶ Velferdsteknologi
- ▶ pasientenes behov

Nye innspill til tjenester

Det som er ok

Det som må sjekkes

Det som skal utarbeides

Det vi har som vi må satse mer på

I notatfeltet under hvert lysark eller på eget lysark skriver du kommentarer

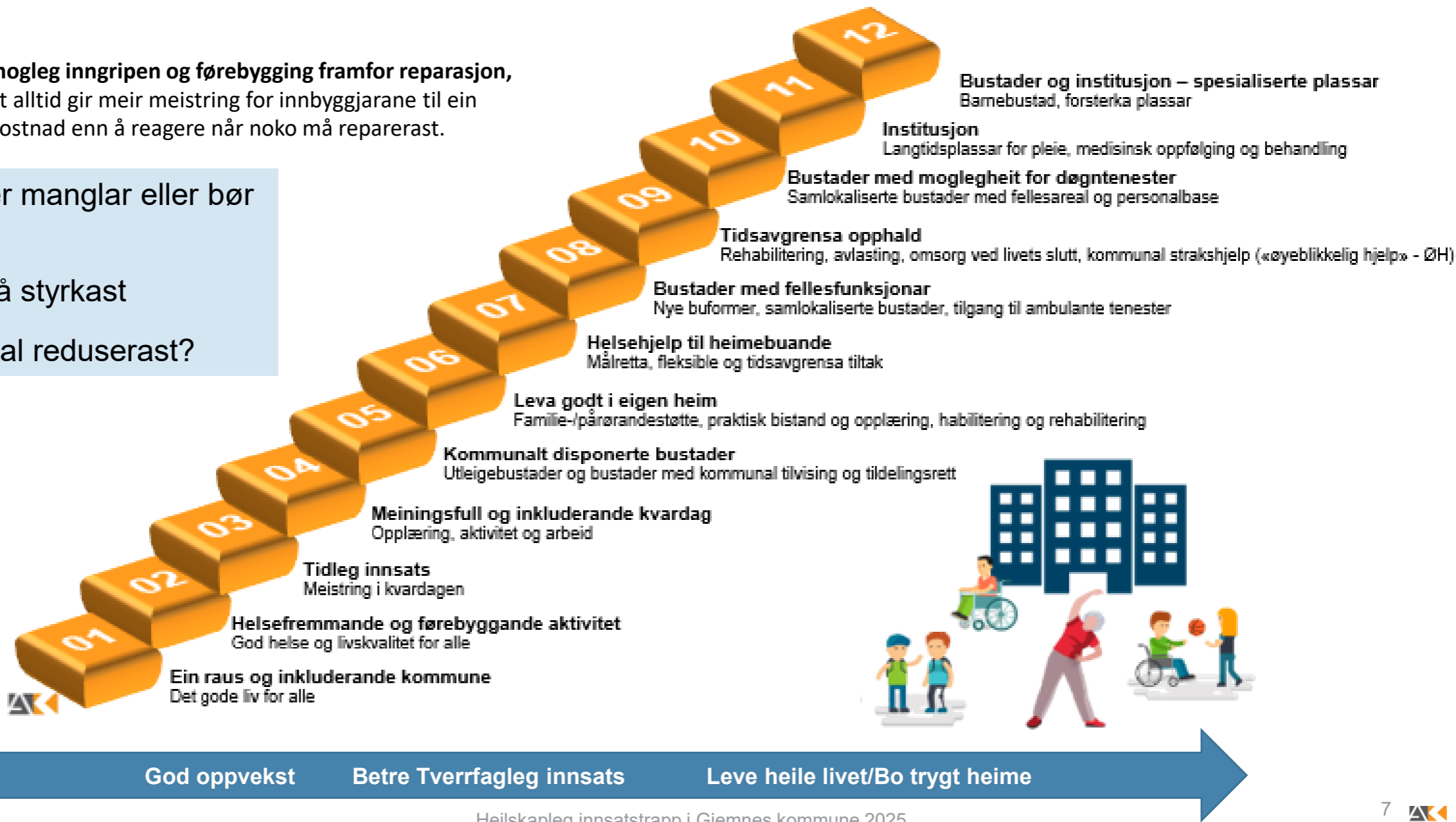
Her kan du skrive inn dine kommentarer

Heilskapleg innsatstrapp - viser grad av inngripen i innbyggjarane sine liv – korleis kan vi samarbeide for å styrke dei lågaste trinna?



Minst mogleg inngripen og førebygging framfor reparasjon, fordi det alltid gir meir meistring for innbyggjarane til ein lågare kostnad enn å reagere når noko må reparerast.

- ▶ Kva tenester manglar eller bør utviklast?
- ▶ Kva trinn må styrkast
- ▶ Kva trinn skal reduserast?



Innsatstrappa - kort fortalt

- ▶ Ei heilskapleg innsatstrapp er ein modell som viser tenestetilbodet i Gjemnes kommune og grad av inngripen dei har i innbyggjarane sine liv.
- ▶ Innsatstrappa viser korleis kommunen kan hjelpe, og kva du sjølv som innbyggjar kan gjere.
- ▶ Gjennom å styrke det førebyggjande arbeidet vil vi bidra til både å utsette og redusere behovet for de mest ressurskrevjande kommunale tenestene
- ▶ Modellen skal sikre at kommunen kan styre/ dreie ressursane mot meir eigenmestring og forebyggjande tiltak gjennom å følgje med på vår eigen ressursbruk over tid
- ▶ Vi står i ein situasjon der vi ikkje kan bemanne oss ut av utfordringane. Vi vert færre yrkesaktive i åra som kjem og vi må tenke nytt og smart kring korleis vi brukar folka og kompetansen vi har.
- ▶ Ved å forankre innsatstrappa politisk, administrativt, og hos innbyggjarane, kan vi arbeide meir strategisk, saman.



Trinn 1 – Ein attraktiv og inkluderande kommune

Det gode liv for alle

Slik vil vi ha det:

Gjemnes er ein attraktiv og inkluderande kommune med aktive og engasjerte innbyggjarar, levande og attraktive lokalsamfunn, og likeverdige moglegheiter til eit godt liv.

Slik gjer vi det:

- Vi legg til rette for lett tilgjengelege møteplassar, fellesskap og delingskultur gjennom samskaping med innbyggjarane
- Vi samarbeider med frivillige og andre samfunnsaktørar for å sikra gode og levande lokalsamfunn
- Saman med lag og organisasjonar utviklar vi gode, varierte og trygge arenaer for leik og læring, kultur-, idretts- og fritids-tilbod, der barn og vaksne bidrar til inkluderande fellesskap
- Vi gjer det enkelt for innbyggjarane å engasjera seg i utviklinga av kommunen vår og medverka i areal- og samfunnsplanlegging



Trinn 1 – Ein attraktiv og inkluderande kommune

Det gode liv for alle



Møteplassar, fritid og kultur

- Helsestasjon (gratis møteplass og rettleiingsarena for alle familiar – 0-5 år)
- Barnehage, skule og skulefritidsordning
- Ung Arena
- Kunst- og kultursenter
- Open hall-Ungdomsklubb
- Fleirbrukshallar, idrettsanlegg og treningscenter
- Basseng
- Frivilligsentral
- Treningscenter
- Biblioteket (gratis møteplass, debattarena, formidlar av aktivitetar, opplevingar, informasjon og opplæring)
- Klubb-/lagshus, samfunns- og grendahus
- Religiøse arenaer (kyrkjer, forsamlingshus)
- Aktivitetstilbod og kulturarrangement retta mot barn, ungdom og vaksne i regi av kommunen, kyrkjelydane, frivillige lag og organisasjonar, idrettslag, og private aktørar (t.d. ...Den kulturelle skulesekken/spaserstokken)
- «60+»-grupper i bygdene (dugnadsgjengar)
- Senioruniversitet
- Kaféar, restaurantar, butikkar og kjøpesenter (sosial møteplass)
- Livskvalitet – Ski- og sykkelverkstad – Kafe

Friluftsliv

- Friluftsområde, frå fjord til fjell
- Treningsanlegg og aktivitetssområde (dagsturhytter skianlegg, badstover)
- BUA («Barn-unge-aktivitet» – gratis utlån av sports- og friluftsutstyr)

Anna tilbod

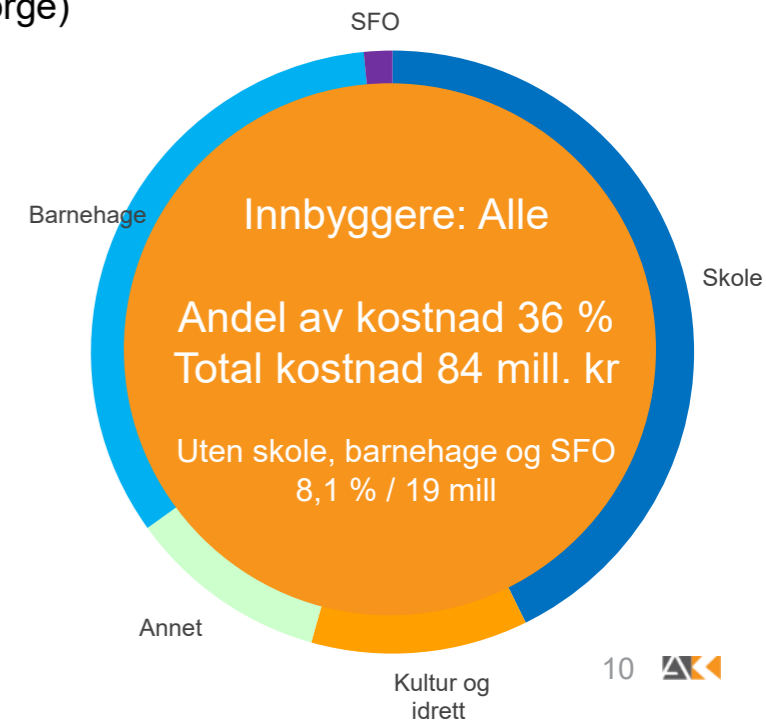
- Demensvenleg kommune
- Universelt utforma barnehagar, skular og andre kommunale bygg og uteområde (leikeplassar, parkar, nærmiljøanlegg)
- Formidling av nasjonale tilskotsordningar (t.d. spelemidlar og IMDi-tilskot til integrering)
- Kommunale tilskot til frivillige lag og organisasjonar

Samarbeidspartnarar

- Næringsråd og lokalt næringsliv
- Idrettsrådet
- Ungdomsrådet, råd for menneske med nedsett funksjonsevne, eldrerådet
- Frivilligsentralane
- NAV
- Frivillige lag og organisasjonar
- Andre kommunar, interkommunale samarbeid
- Tolketeneste

Digitale løysingar

- Kommunen si heimeside
- Sosiale medium (Facebook, Instagram)
- Digital formidling av arr. og aktivitetar (ulike lag nyttar ulike løysingar og plattformer)
- Streaming av kulturarrangement
- Gjemnes bibliotek (fotosamling på nett, E-bøker, lydbøker, film)
- Streaming av møte i politiske utval
- Kunstig Intelligens
- Appar
- Innbyggardialog (hjemmesiden, helsestasjon via helsenorge)



Trinn 2 - Helsefremmande og førebyggande aktivitet

God helse og livskvalitet for alle

Slik vil vi ha det:

Innbyggerane i Gjemnes er aktive i kvardagen, tar ansvar for eiga helse, og bur i eigen bustad så lenge dei kan.

Slik gjer vi det:

- Vi samarbeider med innbyggerane, næringsliv og lag og organisasjonar om helsefremmande og førebyggande aktivitetar
- Vi legg til rette for at tilsette og lokalsamfunnet har kunnskap til å fanga opp teikn og signal på barn, unge og vaksne som står i fare for å falla utanfor, slik at dei får nødvendig hjelp så tidleg som mogleg.
- Vi tilbyr opplysning og rettleiing, slik at innbyggerane kan ta gode val for eigne liv og eiga helse.
- Vi legg til rette for differensierte bumiljø med ulike typar bustadar og eit alders- og demensvenleg samfunn.
- Vi har gode system og tilbod for å vareta pårørande og frivillige.



Trinn 2 - Helsefremmande og førebyggende aktivitet

God helse og livskvalitet for alle



Møteplassar og aktivitetstilbod/kurs

- Ung arena
- Fritidstilbod for menneske med nedsett funksjonsevne
- Biblioteket
- Forsamlingshus (lags-/samf./bygdahus/bedehus)
- Pårørandeskule (demens)
- Fødselsførebuaende kurs AKTUELT?
- Faglig foreldrekafe med barnepass og middagsmat
- Lavterskeltilbud trening v fysioterapitjenesten (bassengtrening, trening i sal)

Aktivitetstilbod i samarbeid med frivillige, organisasjonar og næringslivet

- Frivilligsentral
- Besøksvenn for eldre
- Sommarskule for barn og unge
- "Idrett for alle" (aktivitetstilskot for låginntektsfamiliar - Nav og Idrettsrådet) - fritidskort
- Aktivitetstilbod i idrettslag for personar med nedsett funksjonsevne (t.d.)
- Likemannsarbeid (t.d. Veteranforeining (NVIO), LHL, NFU, Brystkreftforeining, Revmatikarlag, Demensforeining m.m.)
- Tilpassa treningsopplegg (på treningssenter, i svømmebasseng osv.)
- Møteplasser for eldre og yngre sammen

Råd og rettleiing

- Kommuneoverlege, fastlegar
- Miljøretta helsevern, smittevern, beredskap, barnevaksinasjonsprogrammet, vaksinekampanjar

- Helsestasjon og skulehelsetenesta (Svangerskapsomsorg, Helsestasjon for barn 0-5 år, Foreldrerettleiing, Helsestasjon for ungdom, Psykisk helsehjelp for ungdom)
- Systemisk arbeid og rettleiing av PPT i barnehage og skule
- Haldningsprogram i skulen: IU - ingen utanfor og MOT
- Ruskonsulent (førebyggende samtalar)
- Fysio- og ergoterapi (gruppetilbud, mestringstilbud, Leksehjelp)
- Rådgiving/konsultasjon barnevern
- Konsultasjonsteam vald og seksuelle overgrep (for vaksne)
- Familieteam
- Råd og rettleiing til familiar/par (familievernkontoret) - BUF-etat regionalt
- TOPS (lågterskeltilbod – bekymring for unge over 13 år som er i ferd med å utvikla alvorleg psykisk lidning) - Helse
- PPT besøksdag i skule og barnehage
- Ressursteam barnehage og skule

Systematisk førebyggende innsats/verkemiddel

- Universelle og inkluderande bhg.- og skulemiljø
- Betre Tverrfagleg Innsats (BTI) for barn og unge
- SLT-kordinator + SLT-modellen (samordning på tre nivå av rus- og kriminalitetsførebyggende tiltak)
- Trafikksikker kommune
- Gang- og sykkelveggar – kan bli betre
- Folkehelseoversikt og folkehelseiltak

- Systematiske samtalar med barn
- Tolketenester (kjøp av teneste)
- FAU og foreldremedverknad
- Rask psykisk helsehjelp (16 år og oppover)
- Brannførebyggende tiltak trygg hjemme
- Ungdomsskule: Heldig er den ungdommen som har teite foreldre
- RUSH (temaveke 9. trinn rus, ungdom, seksualitet og helse)
- boligveiledning

Digitale løysingar (døme)

- Helsenorge.no
- ASK (alternativ og supplerande kommunikasjon)
- Digital opplæring (førebygga digitalt utanforskap, i samarbeid med frivillig sektor)
- DIPS Samspill (elektronisk samhandlingsverktøy for arbeid med individuell plan)
- Betre tverrfagleg innsats-oversikt Gjemnes – BTI – Betre samarbeid for barn og unge i Gjemnes kommune .
- Digi-helsestasjon
- Seniorportal – info til eldre for å forebygge sykdom, skade og kunne bo lengre hjemme
- Innbyggardialog (hjemmesiden, helsenorge)

Innbyggere: Alle

Andel av kostnad
8,6 %

Total kostnad
20 mill. kr

Trinn 3 – Tidleg innsats

Meistring i kvardagen

Slik vil vi ha det:

Vi i Gjemnes tar aktive grep for å meistra livet og daglege aktivitetar, også når livssituasjonen endrar seg og livet byr på ekstra utfordringar.

Slik gjer vi det:

- Vi sikrar at barn og unge med ulike utfordringar blir verdsett og er del av ein fellesskap
- Vi tilbyr lett tilgjengelege gruppetilbod, kurs, råd og rettleiing slik at innbyggjarane kan meistra eigen livssituasjon
- Vi samarbeider på tvers av tenester og sektorar for heilskapleg og koordinert oppfølging av enkeltinnbyggjarar og familiar
- Vi legg til rette for at innbyggjarane kan gjera gode helseval og planlegga for endra livssituasjonar, til dømes planlegga for eigen alderdom



Trinn 3 – Tidleg innsats

Meistring i kvardagen



Rådgivning- og koordineringstenester

- Helsestasjon og skulehelseteneste
- Råd og rettleiing før vidaregåande skule
- Råd og rettleiing for yrkesliv/vidare utdanning (fylkeskommunen)
- Ergo-/fysioterapi (individuell rettleiing om aktivitet og tilrettelegging)
- Demenskoordinator
- Bustadrettleiing (ergo, flyktingetenesta, bustadkontor)
- Bustadtilpassing (søknad om hjelpemidlar (fysio og ergo)(kartleggingsteamet)
- Bistand til å skaffa og behalda bustad (jf. lov)
- Råd og rettleiing om økonomi, arbeid, bustad, heimeforhold, omsorg for barn, el.l. (Nav)
- Sommarjobb for unge (Nav, støtte til arb.gj.)
- Fastlege og legevakt (.....på natt/helg))
- Rus- og kriminalitetsførebyggande arbeid (SLT-koordinator)
- Ruskonsulent (individuell oppfølging)
- Krisesenter (interkommunalt/tenestekjøp)
- Psykisk helseteam
- Psykososialt kriseteam

Lågterskeltilbod

- Ulike lærings- og meistringstilbod for barn og unge, samt tilbod til familien (foreldreveiledning)
- Pårørandeskule for pårør. til personar med demens
- Hjelpemiddelformidling (utlån kort og lang tid)
- TIBIR – tidleg innsats for barn i risiko, familieråd, familieråd lågterskel, nettverk foreldre møter foreldre
- Psykisk helsevern for barn og unge (.....)
- Besøksvenn/spisevenn (frivillige)

Digitale løysingar

- Helsenorge.no
- NAV.no
- Assistert sjølvhjelp og digitale kurs psykisk helse unge og vaksne
- Helseappar
- Tolketenester
- Husbanken
- Planleggelitt.no(koble på frivilligsentral og pensjonistforening)
- Innbyggardialog (hjemmesiden, helsestasjon via helsenorge)

Innbyggere: Alle

Andel av kostnad

5,3 %

Total kostnad

12 mill. kr

Trinn 4 - Meningsfull og inkluderande kvardag

Opplæring, aktivitet og arbeid

Slik vil vi ha det:

Innbyggjarane i Gjemnes opplever meistring i eige liv.

Slik gjer vi det:

- Vi støttar og rettleiar innbyggjarane, slik at alle kan bidra med sine evner og ressursar.
- Vi gjer moglegheit til å ha ein meningsfull kvardag i barnehage, skule, aktivitetstilbod og arbeid.
- Vi tilpassar aktivitet med mål om å utsetta behov for meir omfattande tiltak.
- Vi sikrar inkluderande, likeverdige og treffsikre tenester
- Vi sikrar rettane til innbyggjarane gjennom godt samarbeid og nødvendig kompetanse



Trinn 4 – Meningsfull og inkluderende kvardag

Opplæring, aktivitet og arbeid



Arbeidsretta oppfølging/Tilrettelagt arbeid

- Varig tilrettelagt arbeid: ordinære arbeidsplassar og skjerma arbeidsplassar for personar med uføretrygd (Gjemnes ASVO)
- Arbeidsretta og sosialfagleg oppfølging frå Nav
- Posterus (aktivitetstilbod for unge med mål om ordinær jobb og utdanning)
- Råd og rettleiing om økonomi og gjeld (Nav)
- Livskvalitet - Ski- og sykkelverkstad -
- Lysfabrikken /frivilligsentralen /dagsentertilbud

Tilrettelagt opplæring

- Tilpassa og tilrettelagt opplæring (tidl. spesialundervisning) for skule
- Spesialpedagogiske hjelp og tilrettelegging i barnehage
- Tilrettelegging for barn med nedsett funksjonsevne
- PPT som støttetjeneste
- Særskilt språkopplæring i skule
- Introduksjonsprogram for flyktingar
- Språktrening i arbeidspraksis
- Tilrettelagt vgs-opplæring (Møre og Romsdal fylkeskommune)
- Vaksenopplæring/grunnskuleopplæring (vaksen opplæring grunnskule, tenestekjøp frå

kommune)

- Inn på tunet (privat teneste)

Transport- og støtteordningar

- Transportordning for personar med nedsett funksjonsevne til og frå arbeid/aktivitet
- Vedtaksteam og koordinerande eining (for IP) og barnekoordinator (lovpålagt funksjon)
- TT-kort (tilrettelagt transport via fylkeskomm.)
- Parkeringsbevis for personar med nedsett funksjonsevne (HC-kort)
- Følgekort/ ledsagerbevis
- Helsetransport og pasientreiser (Helfo)
- Øko. støtte for barns deltaking i fritidsaktivitetar (barnevrn, NAV, idrettslag)
- Gratis SFO (- gratis kjernetid 1.-3. kl 12 t uka)
- Redusert foreldrebetaling

Aktivitetstilbod

- Dagsenter for personar med demens (.....) og transport t/r
- Dagsenter for eldre heimebuande (.....)
- Dagaktivitetstilbud for vaksne med utviklingshemming (Lysfabrikken)
- Dagsenter psykisk helse (onsdagklubben)
- Støttekontakt/fritidskontakt

- Skulefritidsordning 1.-4. trinn og tilrettelagt skulefritidsordning 5.-7. trinn.
- Avlasting før og etter skuletid u-skule og vgs.(internat på Tøndergård for noen få)

Digitale løysingar (døme)

- Digital heimeoppfølging (tryggleiksalarm, medisindispensere)
- Kommunikasjonsplattform Dips samspill for personar med fleire helse- og omsorgstenester/individuell plan
- Digitale hjelpemiddel for barn og unge i bhg. og skule

Antall
tjenestemottakere:
229

Andel av kostnad 18 %
Total kostnad 42 mill. kr

Pris per mottaker
184 200 kr

Trinn 5 – Kommunalt disponerte bustader

Bustader som kommunen eig eller formidlar

Slik vil vi ha det:

Innbyggjarane i Gjemnes treng ein trygg heim. Dei som ikkje klarer å skaffa seg eigen bustad sjølv, får nødvendig hjelp og oppfølging.

Slik gjer vi det:

- Vi utviklar eit differensiert bustadtilbod gjennom samarbeid med private utbyggjarar
- Vi tilbyr høvelege bustadar for leige og eventuelt kjøp. Bustadane inngår i kommunen si overordna bustadplanlegging
- Vi har kommunalt disponerte bustader for å sikra at vanskelegstilte på bustadmarknaden får ein eigna bustad
- Vi nyttar tilgjengelege økonomiske støtteordningar for å sikra økonomisk vanskelegstilte ein bustad
- Vi sikrar mellombelse butilbod for personar som står utan bustad.



Trinn 5 – Kommunalt disponerte bustader

Bustader som kommunen eig eller formidlar



Støtteordningar/Tiltak

etter vedtak basert på behov

- Tilskot til tilpassing (Kommune)
- Bostøtte (NAV)
- Startlån (Husbanken)
- Bistand for å finna, skaffa og behalda eigna bustad (lovkrav juli-23) (Boligkontor)
- Leige til eige

- Mellombels bustadtilbod (Nav sitt ansvar)
- Mål om universell utforming; utforma og nok plass til stullebenk, rullestol, med høve til bruk av hjelpemiddel livet ut
- Internett og digital infrastruktur for bruk av velferdsteknologi og tilstrekkelege el-punkt
- Bygge ut boligmarkedet slik at det er mulig å kjøpe/leie bustad

Kommunalt disponerte bustader

tildeling av bustad etter søknad og vedtak

- Burettslagsbustader kor kommunen har utpeikingsrett (rett til å bestemma kven som skal kjøpa) (mogleg prosjekt på veg inn)
- Private bustader med tilvisingsavtale
- Utleigebustader for vanskelegstilte på bustadmarkedet
- Utleigebustader for helse- og omsorgsformål (Øratunet, torget 4)
- Øyremarka bustader psykisk helse og rus

Digitale løysingar

- KOBO – Saksbehandlingssystem for søknader om kommunal bustad (søknadsportal)
- Infrastruktur som legg til rette for bruk av smarthusteknologi

Antall
tjenestemottakere:
94
Andel av kostnad 1,2 %
Total kostnad 2,8 mill. kr
Pris per mottaker
30 000 kr

Trinn 6 - Leva godt i eigen heim

Familie-/pårørandestøtte, praktisk bistand og opplæring

Slik vil vi ha det:

Innbyggjarane i Gjemnes, unge og eldre, skal få leva trygt og godt i eigen heim, også i periodar der det trengst praktisk støtte og rettleiing.

Slik gjer vi det:

- Vi styrkar den enkelte si evne til å leva godt i eigen heim gjennom rådgjeving og tilpassing av eigen bustad, digitale løysingar, opplæring, rehabilitering, habilitering, praktisk bistand og støtte
- Vi sikrar familiestøtte og praktisk bistand som styrkar omsorgspersonar si evne til å stå i omfattande omsorgsoppgåver over tid
- Vi sikrar heilskaplege og koordinerte tenester
- Vi tar vare på innbyggjarar som lever under forhold som kan skada helse og utvikling, slik at dei får nødvendig hjelp og omsorg til rett tid
- Vi legg til rette for at barn og unge med nedsett funksjonsevne får bu heime saman med familien så langt det er mogleg. Kommunen og føresette samarbeider om omsorgsansvaret
- Vi sikrar brukarmedverknad og sjølvbestemming



Trinn 6 – Leva godt i eigen heim

Familie-/pårandestøtte, praktisk bistand og opplæring.



Opplæring og rettleiing (hjelp til sjølvhjelp)

- Ruskonsulent (familie- og pårandestøtte)
- Bustadoppfølging (ergoterapi, flyktingetenesta, boligkontor, Nav)
- Rettleiingstiltak i heimen (barnevernet interkommunalt samarbeid, forebyggande helseteneste)
- Psykisk helseteam - Pårandesamtaler utan vedtak
- Koordinator, barnekoordinator og individuell plan (koordinere ansvarsgruppe, IP)
- Demenskoordinator

Habilitering/rehabilitering

(Habilitering=vedlikehalde eller lære nye funksjonar. Rehabilitering=trene opp att tidlegare funksjonar)

- Fysioterapi og ergoterapi
- Kvardagsrehabilitering i eigen heim
- Kartleggingsteam

Familiestøtte/støtteordningar

- Omsorgsstønad
- Dagsentertilbod for mennesker med dement

- Støttekontakt/fritidskontakt i gruppe eller individuelt
- Støttekontakt som avlasting
- Avlastningstiltak for barn (inkl. time- og døgnbasert avlastning)
- Besøksheim/avlasningsheim
- Frivillig plassering i fosterheim
- Konfliktråd (fylket)
- Mekling ved samlivsbrot (familievernkontoret i Molde eller KSU)
- Barnehage-/SFO-plass
- Samarbeidsrutinar med Nav og offentleg tannhelseteneste
- MST - multisystemisk terapi – Bufetat
- Foreldre og barn institusjon - Bufetat
- Foreldrettleiing/foreldrestyrkande tiltak
- Hjelpemiddelsentral
- Frivilligsentralar og andre frivillige
- Brannførebygging (eks. trygg heimme, trygghetsalarm inkl brannvarsling)
- Avlastningsopphold i døgnbemannet omsorgsbolig når det ikkje er behov for institusjon

Praktisk bistand

- Praktisk bistand og opplæring
- Butikker med pakking og hjemlevering etter avtale/handleliste
- Ambulant team (praktisk bistand)
- Matombringing
- Brukarstyrt personleg assistanse (BPA)

Digitale løysingar

- Helsenorge.no
- Trygghetsalarm med røykvarslar tilknytt alarmsentral
- Digital kompetanse for alle aldersgrupper
- Digitalt treningsopplegg (i samband med digital heimesjukepleie)
- DIPS
- Innbyggardialog (hjemmesiden, helsestasjon via helsenorge)



Trinn 7 - Helsehjelp til heimebuande

Målretta, fleksible og tidsavgrensa tiltak

Slik vil vi ha det:

Innbyggjarane i Gjemnes med forbigåande eller konstante helseutfordringar, får fleksible tverrfaglege tenester, slik at dei kan vera trygge og ha gode kvardagar i eigen heim.

Slik gjer vi det:

- Vi førebygger og gir tilbod om rehabilitering/habilitering* som bidrar til å oppretthalda funksjonsnivå.
- Vi kartlegg innbyggjarane sine ressursar, og tiltak som kan styrka meistringsevna deira.
- Vi skaper tryggleik gjennom å gi nødvendig helsehjelp og avlasting.
- Vi tilbyr palliativ behandling/omsorg ved livets slutt.

** Habilitering handlar om å læra nye funksjonar, medan rehabilitering handlar om å trenar opp att tapte funksjonar.*



Trinn 7 - Helsehjelp til heimebuande

Målretta, fleksible og tidsavgrensa tiltak



Målretta helsehjelp, habilitering og rehabilitering

- Helsetenester i heimen (heimesjukepleie)
- Kartlegging (saksbehandlar, hjemmetjeneste, demenskoordinator, fysio/ergo)
- Kvardagsrehabilitering/ergo- og fysioterapitenester i heimen
- Oppfølging og samtalar rus og psykisk helse
- Palliativt team (spes. Helsetjenesten, oppfølging ved livets slutt)
- Omsorg ved livets slutt (palliativ behandling)
- Legemiddelassistert rehabilitering (LAR)
- Vurdering av brannsikkerheit for risikoutsette grupper (Trygg heim)
- **Fleksibel aktiv oppsøkende behandling (FACT) for vaksne (DPS). Forprosjekt for samarbeid mellom kommune og spes. helsetjeneste**

Støtteordningar

- Avlastingstiltak med helsekompetanse i heimen (barn)
- Avlastingstiltak for barn (private avlastere)

Digitale løysingar

- **Digital heimesjukepleie**
- Elektronisk medisineringsstøtte (medisindispenser)
- **Lokaliseringsteknologi (Safe Mate)**
- **Digital sårbehandling**
- Sensorteknologi
 - Dørsensor
 - **Digitalt tilsyn (f.eks. Room Mate)**
 - Røykvarslar knytt opp mot tryggleiksalarm



Trinn 8 - Bustader med fellesfunksjonar

Nye buformer, samlokaliserte bustader, tilgang til ambulante tenester

Slik vil vi ha det:

Innbyggjarane i Gjemnes har tilgang til ulike buformer tilpassa egne behov. Når funksjonsevne eller alder skaper behov for ambulante tenester og meir tilrettelegging, kan ein flytta til bustader med fellesfunksjonar.

Slik gjer vi det:

- Vi samarbeider med private aktørar om utvikling av nye buformer (både eige og leige), med aktivitetsfremjande inne- og uteareal. Bustadane har nærleik til butikk, offentlig transport og gjerne ulike helse- og servicetilbod
- Vi legg til rette for samlokaliserte bustader med velferds-teknologiske løysingar og fellesfunksjonar som gir trygghet og stimulerer til sosiale fellesskap og kulturelle aktivitetar, med låg grad av bistand
- Vi tilbyr helsehjelp og praktisk bistand i eigen heim
- Vi set av areal sentralt i kommunen til bustader med fellesfunksjonar og aktivitetsfremjande uteareal



Trinn 8 - Bustader med fellesfunksjonar

Nye buformer, samlokaliserte bustader, tilgang til ambulante tenester



Råd og rettleiing

- Til privatpersonar og utbyggjarar
- Rettleiar «Aldersvennlige bomiljø»

Omsorgsbustader

- Omsorgsbustader for eldre (.....)
- Omsorgsbustader tilrettelagt for psykisk/fysisk funksjonsnedsetting (.....)

Døme på nye buformer for framtida

- Samlokaliserte bustader med husvert (service, vaktmeister) i samarbeid med private utbyggjarar
- Bustader med fellesareal for personar med utfordringar med å bu heilt åleine (tryggleik, sosiale stimuli)
- Buform for personar med kognitive svekking, som treng nærleik til fellesskap og personale, men ikkje heildøgns omsorg
- Buform for personar med psykiske helseutfordringar, som treng nærleik til fellesskap og personale, men ikkje heildøgns omsorg

Digitale løysingar

- Infrastruktur som legg til rette for bruk av smarthusteknologi og individuelle løysingar
- Elektronisk medisineringsstøtte
- Springsteknologi (GPS)
- Digital sårbehandling
- Sensorteknologi
 - Døralarm
 - Bevegelsessensor
 - Digitalt tilsyn (Room Mate)



Trinn 9 - Tidsavgrensa opphald

Slik vil vi ha det:

Innbyggjarar i Gjemnes som har omfattande behov for helse- og omsorgstenester for ein periode, kan få tidsavgrensa opphald der det er vurdert som hensiktsmessig.

Slik gjer vi det:

- Vi avklarar rett innsats gjennom heilskapleg og tverrfagleg utgreiing
- Vi gir kommunal strakshjelp («øyeblikkelig hjelp») og medisinsk behandling
- Vi gir omsorgstilbod i fosterheim/beredskapsheim
- Vi rehabiliterer innbyggjarar etter funksjonstap, slik at dei blir i stand til å meistra kvardagen i eigen heim
- Vi tilbyr avlasting og støtte til pårørande som står i omfattande omsorgsoppgåver over tid
- Vi tilbyr behandling ved livets slutt



Trinn 9 - Tidsavgrensa opphald



Tidsavgrensa opphald

- Korttidsopphald
 - Kartleggingsopphald (observasjon)
 - Rehabiliteringsopphald
 - Avlastingsopphald (eldre – sykehjem: rullerende og enkeltopphold, institusjon barn – Tøndergård)
 - Pleie og behandling (palliativ og andre som ikkje fell inn under punkta over)
- Spesialiserte avdelingar; demens, avklaringsplassar, rehabilitering, lindrande
- Beredskapsheim (interkommunalt barnevern)
- Mellombels opphald på institusjon (barnevern, interkommunalt)

Kommunal akutt døgnplass (KAD)

- 1 kommunal akutt døgnplass

Støttetenester og -tiltak

- Hjelpemiddelformidling
- Ergo- og fysioterapitenesta

Digitale løysingar (døme)

Velferdsteknologi, slik som:

- Pasientvarslingsanlegg
- Digitalt tilsyn
- Sorterteknologi med varslingar
- Kjernejournal
- Lokaliseringsteknologi (for eksempel Safe Mate)



Trinn 10 - Bustader med moglegheit for døgntenester

Samlokaliserte bustader med fellesareal og personalbase

Slik vil vi ha det:

Innbyggjarar i Gjemnes som treng vedvarande og omfattande helse- og omsorgstenester, får tilbod om bustader med moglegheit for døgntenester.

Slik gjer vi det:

- For kortare periodar tilbyr vi treningsbustad med moglegheit for døgntenester, som kan bidra til å utsetta eller erstatta behovet for langtidsopphald.
- Vi tilbyr bustader for langtidsopphald med moglegheit for døgntenester
- Vi støttar opp under den enkelte si evne til å styrka sine funksjonar og fungera i kvardagen
- Vi stimulerer til god helse, sosialt fellesskap og livskvalitet
- Vi gir tilgjengelege og oppsøkande tenester med rett og spesialisert kompetanse ut frå funksjonsnivå og behov



Trinn 10 - Bustader med moglegheit for døgntenester

Samlokaliserte bustader med fellesareal og personalbase



Bustader til:

- Personar med nedsett funksjonsevne (Eks. Eldresenteret)
- Fosterheim

Meiningsfylt fritid

- Gruppeaktivitetstilbod (eldresenteret)
- Frivilligheit (besøksvenn m.m.)
- Attraktive og trygge uteområde

Tenester

- Tilkøyring av matvarer frå daglegvarebutikk
- Praktisk bistand/heimehjelp
- Fysio/ergo/habilitering/rehabilitering
- Helsetenester i bustaden
- Målretta miljøarbeid (Nåstad)
- Verge (statsforvalteren)
- Hjelpemiddel (kommune, Nav)
- Dagsentertilbod for mennesker med demens (felles)

Støtteordningar

- Pårørandesamarbeid

Helseteknologi/Digitale løysingar

- Tryggleiksalarm
- Digitalt tilsyn (døralarm/dørsensor; bevegelsessensor; sensorteknologi med varslingskamera)
- Lokaliseringsteknologi
- Elektronisk medisindispenser
- Smarthusteknologi
- Teknologiske løysingar til bruk i miljøbehandling (omgrepsavklaring – kva tenkjer ein her: komp, Min memoria, sjølvhjelpsappar....)
- KI til t.d. turnusplanlegging



Trinn 11 - Institusjon

Langtidsplassar for heildøgns pleie og omsorg

Slik vil vi ha det:

Innbyggjarar i Gjemnes med vedvarande og omfattande helse- og omsorgsbehov, får langtidsopphald, når hjelpetiltak på lågare trinn er forsøkt og ikkje lenger er fagleg forsvarleg.

Slik gjer vi det:

- Vi varetar innbyggjarar med omfattande og kontinuerleg behov for heildøgns pleie- og omsorgstenester
- Vi har institusjonsbygg som inviterer omgjevnadane inn og som legg vekt på fellesareal ute og inne
- I samarbeid med pårørande og frivillige skaper vi sosial aktivitet og trivsel
- Vi gir døgnomsorg i livets siste fase, når dette ikkje kan skje forsvarleg i eigen heim



Trinn 11 - Institusjon

Langtidsplassar for heildøgns pleie og omsorg



Tenester

- Helsehjelp og behandling, inkl. opptrening
- Demensomsorg, demensavdelingar
- Lindrande behandling ved livets slutt

Støttetjenester

- Fysio- og ergoterapitenesta
- tilsynslege

Aktivitet og trivsel

- Den kulturelle spaserstokken
- Frivillig innsats (t.d. kiosksal, bingo, konsertar, dans)
- Besøks-/pasient-/avdelingsvenn
- Innsats for andre (ungdomsskule)
- Samarbeid med barnehage

Helseteknologi/digitale løysingar

Velferdsteknologi, slik som:

- Pasientvarslingsanlegg med tilbehøyr
- Digitalt tilsyn ved Roommate
- Sorterteknologi med varslingar
- Kjernejournal
- Lokaliseringsteknologi (Safe Mate)
- Ulike teknologiske løysingar til bruk i miljøbehandling (Min Memoria)
- KI til t.d. turnusplanlegging

Antall
tjenestemottakere:
16
Andel av kostnad 6,7 %
Total kostnad 16 mill. kr

Pris per mottaker:
1,0 mill kr

Trinn 12 - Bustader og institusjon - spesialiserte plassar

Forsterka plassar for barn og vaksne

Slik vil vi ha det:

Innbyggjarar i Gjemnes med omfattande og samansette behov kan få tilgang til spesialiserte bu- og tenestetilbod, når dette er mest tenleg.

Slik gjer vi det:

- Vi gir tenester som varetar innbyggjarar med behov for spesialisert oppfølging
- Vi sørger for bustader og institusjonsplassar med stor grad av spesialisering, forsterka bemanning og spissa fagkompetanse for ulike brukargrupper som har rett på dette
- Vi kjøper tenester frå eksterne aktørar ved behov



Trinn 12 – Bustader og institusjon – spesialiserte plassar

Forsterka plassar for barn og vaksne



Type bustader

- Spesialisert fosterheim (gjennom Bufetat)
- Eksterne butilbod til menneske med komplekse behov (t.d. kjøp av private)

Spesialiserte institusjonsplassar

- Skjerma sjukeheimsplassar (ikkje forsterket)
- Barnevernsinstitusjon (gjennom Bufetat)

Aktivitet og trivsel

- Den kulturelle spaserstokken
- Frivillig innsats (t.d. kiosksal, bingo, konsertar, dans)
- Besøks-/pasient-/avdelingsvenn

Digitale løysingar

- Digitalt tilsyn
- Pasientvarslingsanlegg
- Kollegavarsling
- Sensorteknologi med varsling
- Lokaliseringsteknologi
- KI til t.d. turnusplanlegging

Antall
tjenestemottakere
x
Andel av kostnad x %
Total kostnad x mill. kr

Pris per mottaker:
x kr



Heilskapleg innsatstrapp i «tett-på-kommunane»

«Sette penger på trappa» - kva er likt og ulikt i «tett på»

Hvorfor er vi opptatt av å fordele ressursene i den helhetlige innsatstrappa?

- ▶ **Forebygging og tidlig innsats:** Ved å investere i forebyggende tiltak på de lavere trinnene i innsatstrappen kan kommunen redusere behovet for mer omfattende og kostbare tiltak på høyere trinn. Tidlig innsats kan forhindre at problemer eskaleres, noe som sparer både tid og penger på lang sikt. Vi er opptatt av å vise at innsatsen og effekten er tilstrekkelig.
- ▶ **Effektiv ressursutnyttelse:** at ressursene benyttes der de gir mest mulig verdi, på kort og lang sikt med minst mulig personalmessig og økonomisk ressursbruk. I dette ligger også en vurdering av oppgavefordeling mellom deler av organisasjonen.
- ▶ **Helhetlig tilnærming:** Ved å ha en strukturert og trinnvis tilnærming til ressursbruk, vil vi lettere se tjenester i en helhet og styrke mulighet til å gi riktig tjeneste, på riktig nivå, i riktig omfang til riktig tid.
- ▶ **Bedre planlegging og styring:** En innsatstrapp gir en klar ramme for hvordan ressursene skal fordeles over tid og mellom ulike tiltak. Dette gjør det lettere å planlegge og styre økonomien, og sikrer at man har midler tilgjengelig for de mest kritiske behovene.
- ▶ **Økt treffsikkerhet:** Ved å bruke en innsatstrapp kan kommunen målrette innsatsen mot spesifikke behov i ulike deler av befolkningen. Dette kan bidra til å redusere ulikheter og sikre at alle får nødvendig støtte på riktig tidspunkt.
- ▶ **Redusert behov for reaktiv innsats:** Ved å sette inn ressurser på et tidlig stadium kan man i mange tilfeller unngå at problemene eskaleres til et nivå som krever dyre og omfattende tiltak. Dette er både økonomisk fordelaktig og bedre innbyggere og tjenestemottakere.
- ▶ **Bærekraftig utvikling:** En godt gjennomført innsatstrapp legger grunnlaget for en bærekraftig ressursbruk i kommunen. Ved å tenke langsiktig og prioritere forebygging, sikres det at kommunen ikke bare reagerer på akutte problemer, men også jobber for å forhindre dem i fremtiden. Dette er godt for ressursbruken, de ansatte og ikke minst innbyggerne.

Kva er likt og kva er ulikt?

Heilskapleg bustadtrapp

Trinn 6: Institusjon og butilbod med forsterka tiltak

Ordinære og spesialiserte plassar på institusjon og spesialiserte butilbod

Trinn 5: Bustader med moglegheit for døgntenester

Samlokaliserte bustader med personalbase og fellesfunksjonar

Trinn 4: Tidsavgrensa opphald i bustad og institusjon

Rehabilitering, KAD og avlasting, treningsbustader

Trinn 3: Bustader med fellesfunksjonar og kommunalt disponerte bustader

Nye buformer, samlokaliserte bustader med moglegheit for tenester. Utleigebustader og bustader med kommunal tilvising og tildelingsrett

Trinn 2: Ueigna private bustader

Ikkje universelt utforma, utan tilgang til fellesfunksjonar og senterfunksjonar i nærleiken (eigd eller leigd)

Trinn 1:

Eigna private bustader

Universelt utforma med tilgang til fellesfunksjonar og senterfunksjonar i nærleiken (eigd eller leigd)

Heilskapleg innsatstrapp

Bustader og institusjon – spesialiserte plassar

Barnebustad, forsterka plassar

Institusjon

Langtidsplassar for pleie, medisinsk oppfølging og behandling

Bustader med moglegheit for døgntenester

Samlokaliserte bustader med fellesareal og personalbase

Tidsavgrensa opphald

Rehabilitering, avlasting, omsorg ved livets slutt, kommunal strakshjelp («øyeblikkelig hjelp» - ØH)

Bustader med fellesfunksjonar

Nye buformer, samlokaliserte bustader, tilgang til ambulante tenester

Helsehjelp til heimebuande

Målretta, fleksible og tidsavgrensa tiltak

Leva godt i eigen heim

Familie-/pårørandestøtte, praktisk bistand og opplæring, habilitering og rehabilitering

Kommunalt disponerte bustader

Utleigebustader og bustader med kommunal tilvising og tildelingsrett

Meiningsfull og inkluderande kvardag

Opplæring, aktivitet og arbeid

Tidleg innsats

Meistring i kvardagen

Helsefremmande og førebyggjande aktivitet

God helse og livskvalitet for alle

Ein raus og inkluderande kommune

Det gode liv for alle



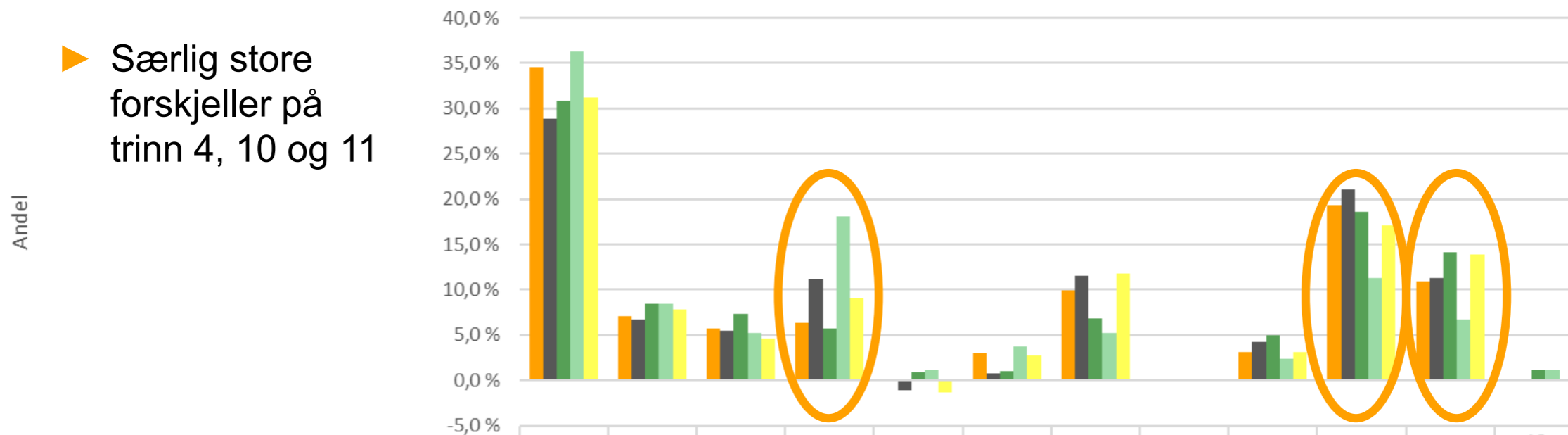
Tverrfagleg innsats, førebyggjande tiltak, tilrettelegging av bustad, digitale løysingar mv.

Sammenlikning på tvers av «Tett på kommunene» for hele kommunen

Hva er likt og ulikt, interessante forskjeller?

- ▶ Særlig store forskjeller på trinn 4, 10 og 11

Sammenlikning av ressursbruk i 'Tett på' kommunene for Hele kommunen



	1. Attraktiv og inkluderende kommuner	2. Helsefremmende og forebyggende aktiviteter	3. Mestring i hverdagen	4. Meningsfull og inkluderende hverdag	5. Kommunalt disponerte boliger	6. Leve godt i eget hjem	7. Helsehjelp til hjemmeboende	8. Boliger med fellesfunksjoner	9. Tidsbegrenset opphold	10. Boliger med mulighet for døgntjenester	11. Institusjon	12. Boliger og institusjonspesialiserte plasser
■ Stranda, andel per brukergruppe - Hele kommunen	34,6%	7,0%	5,7%	6,3%	0,0%	3,0%	9,9%	0,0%	3,1%	19,3%	10,9%	0,1%
■ Vanylven 24, andel per brukergruppe - Hele kommunen	28,8%	6,7%	5,5%	11,2%	-1,0%	0,8%	11,5%	0,0%	4,2%	21,0%	11,3%	0,1%
■ Fjord 24, andel per brukergruppe - Hele kommunen	30,8%	8,4%	7,3%	5,7%	0,9%	1,1%	6,9%	0,0%	5,0%	18,6%	14,1%	1,1%
■ Gjemnes 24, andel per brukergruppe - Hele kommunen	36,2%	8,5%	5,2%	18,2%	1,2%	3,8%	5,3%	0,0%	2,4%	11,3%	6,7%	1,1%
■ Sande 24, andel per brukergruppe - Hele kommunen	31,2%	7,8%	4,6%	9,1%	-1,3%	2,7%	11,8%	0,0%	3,2%	17,1%	13,9%	0,0%

Sammenlikning på tvers av «Tett på kommunene» for oppvekst

Hva er likt og ulikt, interessante forskjeller?

- ▶ Flere kommuner med stor andel på trinn 4 og liten på 2 og 3
- ▶ Ulik bruk av styrkingstiltak på trinn 6
- ▶ Forskjell i barneverns-plasseringer på trinn 12

Sammenlikning av ressursbruk i 'Tett på' kommunene for Oppvekst



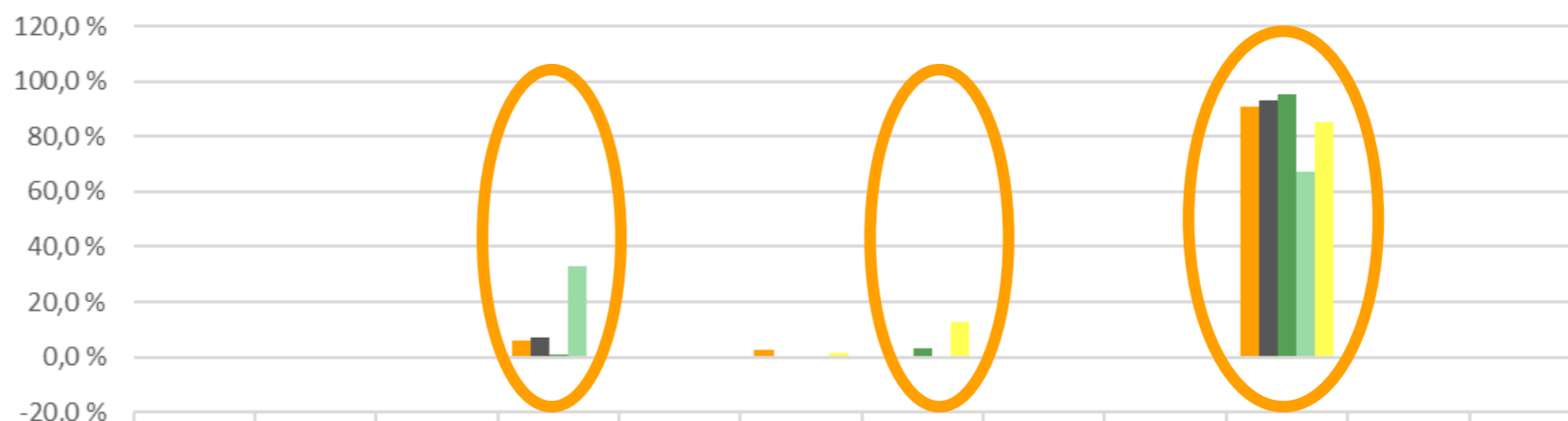
Stranda, andel per brukergruppe - Oppvekst	69,2 %	4,4 %	8,8 %	10,5 %	0,0 %	6,8 %	0,0 %	0,0 %	0,0 %	0,0 %	0,0 %	0,2 %
Vanylven 24, andel per brukergruppe - Oppvekst	65,6 %	7,1 %	14,7 %	12,3 %	0,0 %	0,0 %	0,0 %	0,0 %	0,0 %	0,0 %	0,0 %	0,3 %
Fjord 24, andel per brukergruppe - Oppvekst	71,7 %	2,0 %	8,1 %	10,6 %	0,0 %	4,0 %	0,0 %	0,0 %	0,0 %	0,0 %	0,0 %	3,7 %
Gjemnes 24, andel per brukergruppe - Oppvekst	63,4 %	5,9 %	4,8 %	16,0 %	0,0 %	7,3 %	0,0 %	0,0 %	0,0 %	0,0 %	0,0 %	2,5 %
Sande 24, andel per brukergruppe - Oppvekst	66,5 %	3,2 %	10,6 %	15,6 %	0,0 %	4,1 %	0,0 %	0,0 %	0,0 %	0,0 %	0,0 %	0,0 %

Sammenlikning på tvers av «Tett på kommunene» for psykisk utviklings-/funksjonshemmede

Hva er likt og ulikt, interessante forskjeller?

Sammenlikning av ressursbruk i 'Tett på' kommunene for Psykisk utviklings-/funksjonshemmede

- ▶ Kraftig fokusering på bolig, særlig i Fjord, Vanylven og Stranda
- ▶ Lite bruk av ambulante tjenester
- ▶ Lite bruk av aktivitetstilbud med unntak av Gjemnes (noe å lære?)



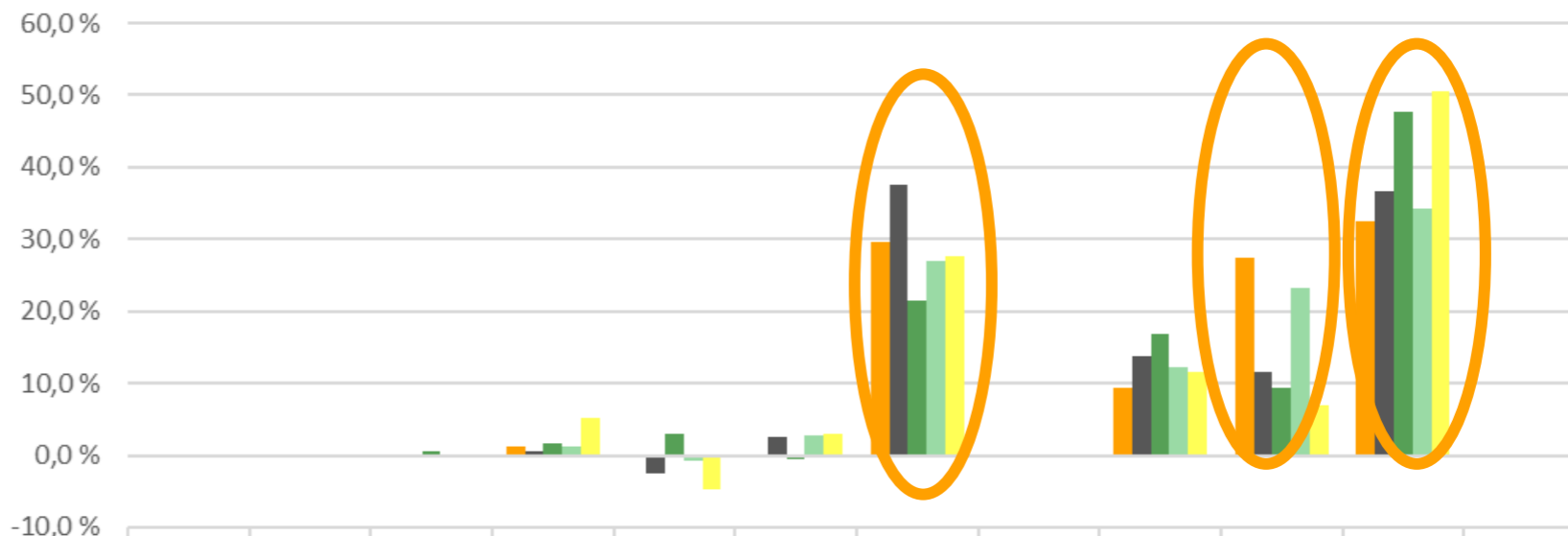
	1. Attraktiv og inkluderende kommuner	2. Helsefremmende og forebyggende aktivitet	3. Mestring i hverdagen	4. Meningsfull og inkluderende hverdag	5. Kommunalt disponerte boliger	6. Leve godt i eget hjem	7. Helsehjelp til hjemmeboende	8. Boliger med fellesfunksjoner	9. Tidsbegrenset opphold	10. Boliger med mulighet for døgntjenester	11. Institusjon	12. Boliger og institusjon - spesialiserte plasser
■ Stranda, andel per brukergruppe - Psykisk utviklings-/funksjonshemmede	0,0 %	0,0 %	0,0 %	6,1 %	0,0 %	2,9 %	0,0 %	0,0 %	0,0 %	91,0 %	0,0 %	0,0 %
■ Vanylven 24, andel per brukergruppe - Psykisk utviklings-/funksjonshemmede	0,0 %	0,0 %	0,0 %	6,9 %	0,0 %	0,0 %	0,0 %	0,0 %	0,0 %	93,1 %	0,0 %	0,0 %
■ Fjord 24, andel per brukergruppe - Psykisk utviklings-/funksjonshemmede	0,0 %	0,0 %	0,0 %	1,1 %	0,0 %	0,0 %	3,4 %	0,0 %	0,0 %	95,4 %	0,0 %	0,0 %
■ Gjemnes 24, andel per brukergruppe - Psykisk utviklings-/funksjonshemmede	0,0 %	0,0 %	0,0 %	32,9 %	0,0 %	0,0 %	0,0 %	0,0 %	0,0 %	67,1 %	0,0 %	0,0 %
■ Sande 24, andel per brukergruppe - Psykisk utviklings-/funksjonshemmede	0,0 %	0,0 %	0,0 %	0,5 %	0,0 %	1,4 %	12,7 %	0,0 %	0,0 %	85,5 %	0,0 %	0,0 %

Sammenlikning på tvers av «Tett på kommunene» for gruppen hovedsakelig eldre

Hva er likt og ulikt, interessante forskjeller?

Sammenlikning av ressursbruk i 'Tett på' kommunene for Andre, i hovedsak eldre

- ▶ Ulik bruk av boliger med mulighet for døgn tjenester (trinn 10)
- ▶ Alle kommunene har relativt lav bruk av korttidstilbud (trinn 9)
- ▶ Ville en tettere boligstruktur med mer bruk av leiligheter kunne gitt positiv effekt med større bruk av ressursene på trinn 4, 6 og 7?



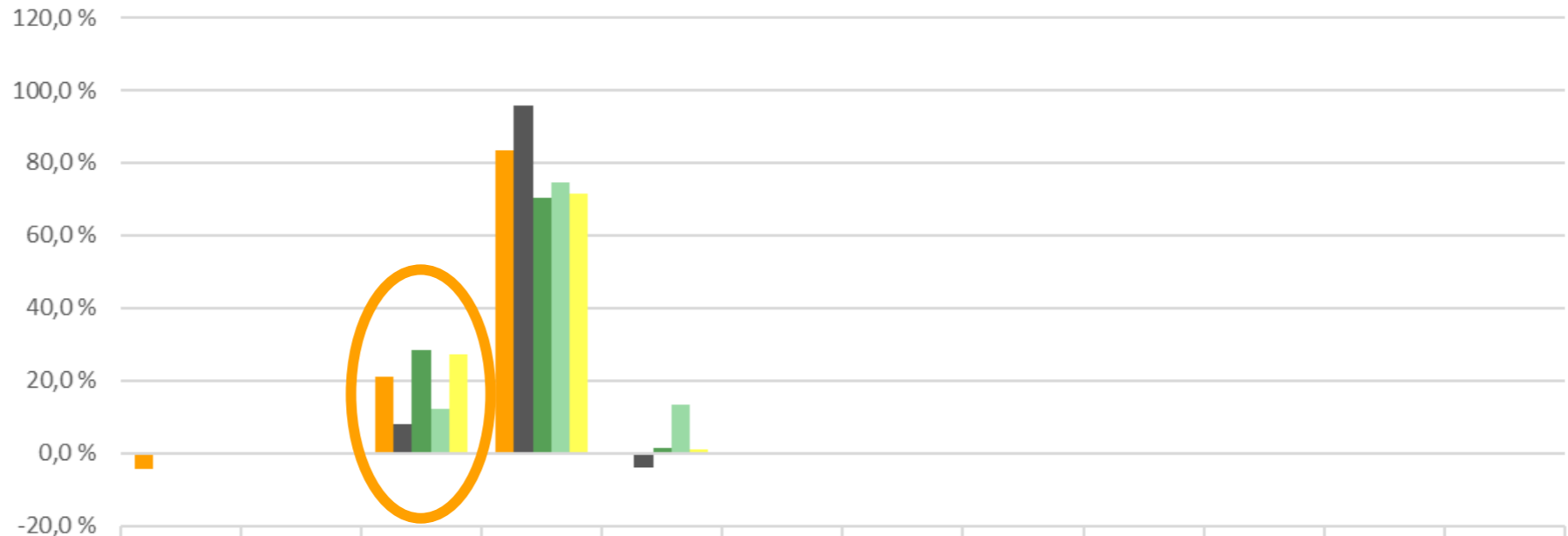
	1. Attraktiv og inkluderende kommuner	2. Helsefremmende og forebyggende aktivitet	3. Mestrings i hverdagen	4. Meningsfull og inkluderende hverdag	5. Kommunalt disponerte boliger	6. Leve godt i eget hjem	7. Helsehjelp til hjemmeboende	8. Boliger med fellesfunksjoner	9. Tidsbegrenset opphold	10. Boliger med mulighet for døgn tjenester	11. Institusjon	12. Boliger og institusjon - spesialiserte plasser
Stranda, andel per brukergruppe - Andre, i hovedsak eldre	0,0 %	0,0 %	-0,1 %	1,1 %	0,0 %	0,1 %	29,6 %	0,0 %	9,4 %	27,4 %	32,5 %	0,0 %
Vanylven 24, andel per brukergruppe - Andre, i hovedsak eldre	0,0 %	0,0 %	0,0 %	0,6 %	-2,6 %	2,5 %	37,5 %	0,0 %	13,7 %	11,6 %	36,7 %	0,0 %
Fjord 24, andel per brukergruppe - Andre, i hovedsak eldre	0,0 %	0,0 %	0,6 %	1,6 %	3,0 %	-0,6 %	21,4 %	0,0 %	16,8 %	9,5 %	47,6 %	0,0 %
Gjemnes 24, andel per brukergruppe - Andre, i hovedsak eldre	0,0 %	0,0 %	0,0 %	1,3 %	-0,7 %	2,8 %	26,9 %	0,0 %	12,3 %	23,2 %	34,2 %	0,0 %
Sande 24, andel per brukergruppe - Andre, i hovedsak eldre	0,0 %	0,0 %	0,0 %	5,2 %	-4,8 %	3,1 %	27,7 %	0,0 %	11,5 %	6,9 %	50,5 %	0,0 %

Sammenlikning på tvers av «Tett på kommunene» for sosial

Hva er likt og ulikt, interessante forskjeller?

- ▶ Lav bruk av ressursene på trinn 3
- ▶ Kunne en større bruk av ressursene her redusert trinn 4 innen sosial og i tillegg påvirket oppvekst og pleie- og omsorgstjenestene?

Sammenlikning av ressursbruk i 'Tett på' kommunene for Sosial



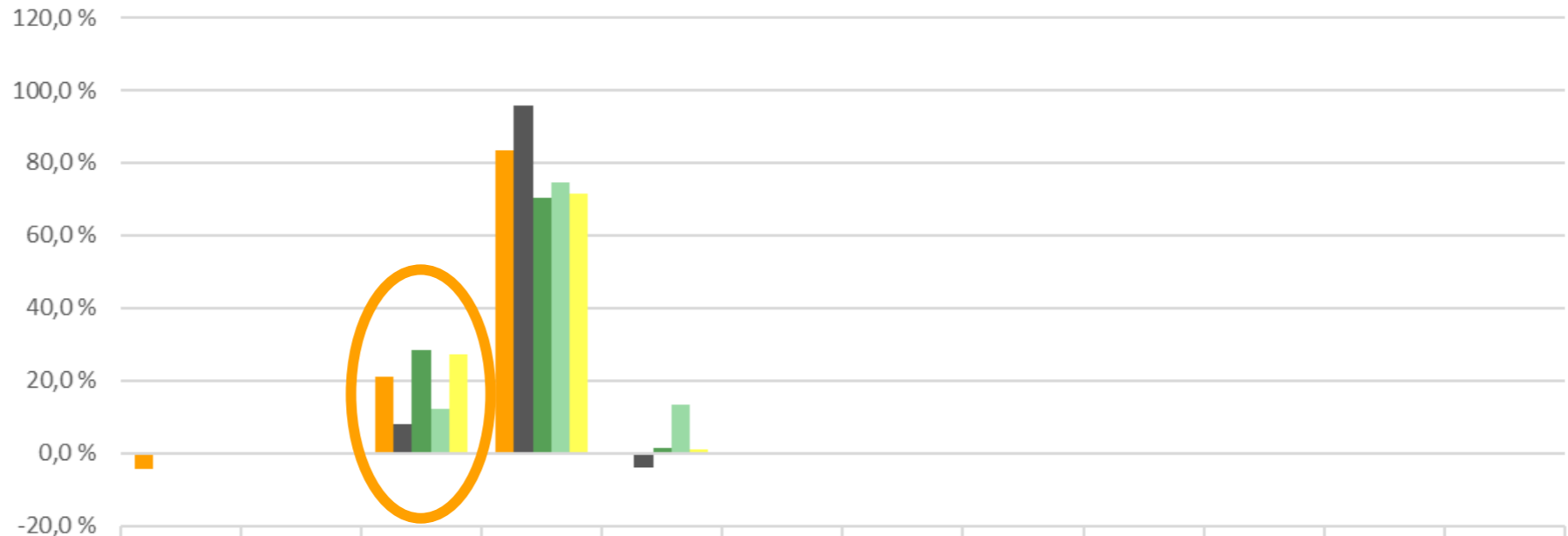
	1. Attraktiv og inkluderende kommuner	2. Helsefremmende og forebyggende aktivitet	3. Mestring i hverdagen	4. Meningsfull og inkluderende hverdag	5. Kommunalt disponerte boliger	6. Leve godt i eget hjem	7. Helsehjelp til hjemmeboende	8. Boliger med fellesfunksjoner	9. Tidsbegrenset opphold	10. Boliger med mulighet for døgntjenester	11. Institusjoner	12. Boliger og institusjonspesialiserte plasser
Stranda, andel per brukergruppe - Sosial	-4,5 %	0,0 %	21,1 %	83,4 %	0,0 %	0,0 %	0,0 %	0,0 %	0,0 %	0,0 %	0,0 %	0,0 %
Vanylven 24, andel per brukergruppe - Sosial	0,0 %	0,0 %	8,1 %	95,9 %	-3,9 %	0,0 %	0,0 %	0,0 %	0,0 %	0,0 %	0,0 %	0,0 %
Fjord 24, andel per brukergruppe - Sosial	0,0 %	0,0 %	28,3 %	70,2 %	1,5 %	0,0 %	0,0 %	0,0 %	0,0 %	0,0 %	0,0 %	0,0 %
Gjemnes 24, andel per brukergruppe - Sosial	0,0 %	0,0 %	12,1 %	74,6 %	13,4 %	0,0 %	0,0 %	0,0 %	0,0 %	0,0 %	0,0 %	0,0 %
Sande 24, andel per brukergruppe - Sosial	0,0 %	0,0 %	27,4 %	71,4 %	1,2 %	0,0 %	0,0 %	0,0 %	0,0 %	0,0 %	0,0 %	0,0 %

Sammenlikning på tvers av «Tett på kommunene» for sosial

Hva er likt og ulikt, interessante forskjeller?

- ▶ Lav bruk av ressursene på trinn 3
- ▶ Kunne en større bruk av ressursene her redusert trinn 4 innen sosial og i tillegg påvirket oppvekst og pleie- og omsorgstjenestene?

Sammenlikning av ressursbruk i 'Tett på' kommunene for Sosial



	1. Attraktiv og inkluderende kommuner	2. Helsefremmende og forebyggende aktivitet	3. Mestring i hverdagen	4. Meningsfull og inkluderende hverdag	5. Kommunalt disponerte boliger	6. Leve godt i eget hjem	7. Helsehjelp til hjemmeboende	8. Boliger med fellesfunksjoner	9. Tidsbegrenset opphold	10. Boliger med mulighet for døgntjenester	11. Institusjoner	12. Boliger og institusjonspesialiserte plasser
Stranda, andel per brukergruppe - Sosial	-4,5 %	0,0 %	21,1 %	83,4 %	0,0 %	0,0 %	0,0 %	0,0 %	0,0 %	0,0 %	0,0 %	0,0 %
Vanylven 24, andel per brukergruppe - Sosial	0,0 %	0,0 %	8,1 %	95,9 %	-3,9 %	0,0 %	0,0 %	0,0 %	0,0 %	0,0 %	0,0 %	0,0 %
Fjord 24, andel per brukergruppe - Sosial	0,0 %	0,0 %	28,3 %	70,2 %	1,5 %	0,0 %	0,0 %	0,0 %	0,0 %	0,0 %	0,0 %	0,0 %
Gjemnes 24, andel per brukergruppe - Sosial	0,0 %	0,0 %	12,1 %	74,6 %	13,4 %	0,0 %	0,0 %	0,0 %	0,0 %	0,0 %	0,0 %	0,0 %
Sande 24, andel per brukergruppe - Sosial	0,0 %	0,0 %	27,4 %	71,4 %	1,2 %	0,0 %	0,0 %	0,0 %	0,0 %	0,0 %	0,0 %	0,0 %



Heilskapleg innsatstrapp i Gjemnes kommune i 2025

- ▶ Eit rammeverk for utvikling av tenester og samfunn – tilpasset mal under arbeid
- ▶ I regi av Statsforvalteren i Møre og Romsdal i samarbeid med Møre og Romsdal fylkeskommune, Distriktssenteret og Agenda Kaupang

AGENDA
KAUPANG

Agenda Kaupang bidrar til omstilling og utvikling av offentlig sektor. Vi bistår ledere og medarbeidere med faktabaserte beslutningsgrunnlag og effektivisering av prosesser. Agenda Kaupang gjennomfører analyser og rådgiving innen ledelsesutvikling, styring, økonomi, organisasjonsutvikling og digitalisering.