

BYROM – EN IDEHÅNDBOK

HVORDAN UTVIKLE BYROMSNETTVERK I BYER OG TETTSTEDER



—
IDEER
STRATEGIER
EKSEMPLER
—



Kommunal- og
moderniseringsdepartementet

FORORD

Byene våre vokser. Sammen skal vi utvikle attraktive byer med høy bokvalitet og lave klimautslipp. Attraktive byer trenger gode byrom for innbyggere og besøkende. Byrommene skaper trivsel i hverdagen og bidrar til levende byer og tettsteder. Mange etterspør eksempler på og forslag til gode arbeidsmåter for å gjøre byrommene våre mer attraktive for innbyggere, næringsliv og tilreisende. Derfor har vi laget denne idehåndboka.

Den viser helt konkrete forslag til hvordan kommunen og andre aktører kan utvikle gode byrom som gjør hverdagen enklere og bedre for innbyggerne.

I byen kan det gjennom god planlegging utvikles et nettverk av gode byrom med gater, plasser, parker, blågrønne områder og gang- og sykkelforbindelser. Et godt byromsnettverk bidrar til levende steder og attraktivitet. Dette gir folk tilgang til nye spennende områder i byen og til grøntområder som kan brukes til lek eller trim.

Det er kommunene som planlegger bystrukturen. De har et viktig ansvar for by- og stedsutviklingen, gjennom kommuneplanarbeidet og behandlingen av reguleringsplaner. Derfor har vi særlig hatt kommunene i tankene når vi har laget idehåndboka.

Idehåndboka har også med en oversikt over interessante prosjekter som har bidratt til utvikling og nytenking.

Vi håper idehåndboka vil gi inspirasjon, og at den blir et nyttig verktøy i arbeidet videre.



Jan Tore Sanner
Kommunal- og moderniseringsminister



Hverdagens byrom

«Hverdagen er sommer, vinter, høst og vår. Det er sol og regn. Det er støvler og sandaler. Det er mandag og lørdag. Det er sykkel på vei til jobben. Det er trygg vei til skolen for førsteklasingene, det er turen til nærbutikken. Det er skolegården, butikken, handlegata, kjøpesenteret og arbeidsplassen.

Det er benken på gatehjørnet, fortauskaféen og bussholdeplassen. Det er parken, hundremeterskogen, fuglekvitteret og badeplassen. Det er morgenkaffen på hjørnet, lekeplassen klokka sju søndag morgen og fotballøkka. Det er akebakken og den lille skøytebanen og skisporet i parken. Det er kveldsturen med bikkja og syttendemaifeiring. Der vi går, sykler, lever og møtes. Det er hverdagens byrom»

INNHOOLD

FORORD.....	1
1 BYROM OG BYROMSNETTVERK.....	4
HVORFOR BYROM OG BYROMSNETTVERK.....	6
OM IDEHÅNDBOKA.....	8
UTFORDRINGER og MULIGHETER.....	9
NOEN BEGREPER.....	11
BYROMSNETTVERKET I BYSTRUKTUREN.....	12
2 FEM KRITERIER.....	20
FEM KRITERIER FOR Å OPPNÅ ET GODT BYROMSNETTVERK.....	22
BRUKBARHET.....	24
NÆRHET.....	30
SAMMENKOBLING.....	36
KVALITET.....	40
BYNATUR.....	45
3 BYROMSTRATEGI.....	50
BYROMSTRATEGI.....	52
VERKTØYKASSE – FOR BYROMSNETTVERKET.....	53
BYROMSTRATEGIEN I PLANSYSTEMET.....	70
MIDLERTIDIGE BYROM – SOM STRATEGI.....	73
GODE RÅD FOR BYROMSTRATEGIEN.....	76
4 IDEBANK.....	78
Del 1 PROSJEKTER.....	80
Del 2 VERKTØY OG METODER.....	93
5 RESSURSSIDER.....	98
ORDLISTE.....	100
LITTERATURLISTE.....	102
HVEM HAR BIDRATT.....	104
FOTO OG ILLUSTRASJONER.....	104



1

**BYROM OG
BYROMSNETTVERK**



Dette kapitlet handler om hvorfor det er viktig å utvikle et nettverk av byrom i byer- og tettsteder. Kapitlet beskriver hva byromsnettverket inneholder, utdyper aktuelle utfordringer og viser hva en byromstrategi kan bidra til å løse.



HVORFOR BYROM OG BYROMSNETTVERK

Helt siden de tidlige markedsplassene og torgene så dagens lys og frem til i dag, har byrommene spilt en viktig rolle i byene og tettstedene våre. Byrom er mellomrommene, de urbane rekreasjonsområdene og fellesskapets møteplasser til hverdag og fest. Gode byrom fungerer som byens lim og gjør stedene mer levende og inkluderende. De fremmer byliv og aktiviteter og gjør det attraktivt for lokalbefolkningen, besøkende og næringslivet.

Som innbyggere har vi blitt mer kravstore og selektive når vi velger hvor vi vil bo og oppholde oss.

Attraktivitet har derfor blitt et viktig konkurransefortrinn i kampen om å tiltrekke seg nye innbyggere, arbeidskraft og arbeidsplasser.

Vi ønsker oss trygge og trivelige hverdagsomgivelser, samtidig som stedene også skal være spennende og by på arenaer for aktiviteter og opplevelser. For at folk skal kunne bruke byrommene daglig, bør de ligge i gangavstand og være lett tilgjengelige med trygge forbindelser og uten barrierer. Byrommenes status og rolle har endret seg. Mens oppmerksomheten lenge har vært rettet mot de store, åpne plassene og torgene i sentrum, blir den nå i større grad rettet mot de mindre byrommene og hvilken betydning de har for folks hverdagsliv.

Det å ha et hverdagslivsperspektiv i by- og stedsutviklingen innebærer at vi finner ut hva som skal til for å gi mennesker gode, inspirerende og praktisk godt tilrettelagte omgivelser.



Illustrasjonen viser nettverket av byrom og forbindelser for gående og syklende.

Det handler om den gode miksen av tilbud som ligger i gangavstand fra hverandre. Dette prinsippet kalles ti-minuttersbyen, eller nærhetsbyen. Hverdagslivsperspektivet bør være grunnlaget både når de store strukturelle planene for boliger, areal og transport utformes, men også for utformingen av detaljplaner og små byrom.

Inspirerende byrom kan skape større fysisk og sosial aktivitet. Det er viktig for folkehelse – og for å motvirke ensomhet og skape større trygghet. Det bidrar også til bedre oppvekstvilkår, bedre inkludering og et morsommere hverdagsliv for folk flest. Folks vaner og muligheter til å leve bærekraftig er knyttet til hvor «levbare» byene og tettstedene er.

Levbar er norsk oversettelse av det engelske begrepet livability (Norsk Språkråd)

Det handler om blant annet om tilbud, gåby og om hvor kompakt byen er. Lesbarhet, sammenkobling og stedsidentitet er også kjennetegn på levbare byer og steder. Levbare byer og tettsteder er ikke bare energieffektive, rike på biologisk mangfold, miljøvennlige og tilgjengelige. De skal også bidra til vakre omgivelser og bedre helse – og gjøre innbyggerne stolte. Stedene må være planlagt nedenfra og opp, og innbyggerne må ha fått delta i planleggingen og utformingen av omgivelsene.

Et godt og velfungerende byromsnettverk med attraktive byrom og tilrettelagte forbindelser fremmer stedsidentiteten. Stedets egenart blir synlig for flere, og binder ulike punkter i byen bedre sammen. Det fremmer også mobiliteten for gående og syklende. Samtidig blir det lettere og triveligere for folk å ferdes på stedet. Dagens gjøremål kan utføres uten at man er avhengig av bil. Flere fotgjengere og syklistene gir liv i gatene og til stedet. Det gjør det tryggere å ferdes i byen og tettstedet, åpner opp for nye møter mellom mennesker «ansikt til ansikt» og gir bedre vilkår for et levende handels- og servicetilbud.

Byromsnettverket er også sentral i klimaarbeidet. Økt mobilitet for gående og syklende bidrar til å redusere klimagassutslippene. Byrommene er også viktige for at vi skal klare å tilpasse oss klimaendringene og håndtere utfordringer ved overvann som følge av mer regn og flom. Ved å erstatte en del av byens harde flater med flater som drenerer og magasinerer vann, kan vi både forsterke de blå og grønne kvalitetene i byen. Vi kan samtidig fornye gater og byrom slik at de blir rikere på naturmangfold og opplevelseskvaliteter.

Den europeiske landskapskonvensjonen

Den europeiske landskapskonvensjonen* definerer landskap som «et område, slik folk oppfatter det, hvis særpreg er et resultat av påvirkningen fra og samspillet mellom naturlige og/eller menneskelige faktorer». Denne definisjonen setter menneskets opplevelse av landskapet og befolkningens daglige omgivelser i fokus og favner både natur og kultur. Den omfatter alle typer landskap, by- og bygdelandskap, kyst og fjellandskap. Den omfatter verdifulle landskap, ordinære landskap og landskap som kan trenge reparasjon.

Konvensjonen anerkjenner at landskapet er i stadig endring og legger stor vekt på lokalt selvstyre og medvirkning for å påvirke at endringene blir i en retning folk ønsker. Den legger særlig vekt på landskapet der folk bor og arbeider, og der barn vokser opp. Lokal medvirkning er nødvendig for å styrke lokalsamfunnets og enkeltmennesket i arbeidet med planlegging, vern og forvaltning av sine omgivelser. Vi skal forbedre, istandsette og skape landskap. Også i byer og tettsteder.

* Konvensjonen er forankret i Europarådet, og trådte i kraft i 2004. Norge vedtok, som det aller første landet i Europa, å iverksette konvensjonen i 2001. Den forvaltes i Norge av Kommunal- og moderniseringsdepartementet.

OM IDEHÅNDBOKA

Idehåndboka ønsker å inspirere kommunene og andre til å utvikle gode byrom og byromsnettverk.

Vi kan oppnå bedre hverdagsomgivelser ved at den fysiske bystrukturen kobles tettere opp til brukerne av byen og tettstedet når byrommene skal utvikles. Hovedbudskapet i idehåndboka er kort fortalt at byromsnettverket skal ha god kvalitet og være tilpasset folk på hvert sted. Det innebærer at byrommene skal ligge innen gangavstand og være lett tilgjengelige med gode gang- og sykkelforbindelser. Alle bør ha også ha tilgang til ulike typer byrom med forskjellig karakter. De bør være tilrettelagt for ulike formål og aktiviteter som innbyggerne og samfunnet har behov for.

Idehåndboka har som mål å vise

- byrom og byromnettverkets betydning i byer og tettsteder
- prinsipper for hvordan utvikle en byromstrategi i kommunen
- gode ideer og eksempler på prosjekter og planverktøy skal kan gi inspirasjon i arbeidet

Ved å utvikle en byromstrategi får kommunen en plan som viser hvordan byromsnettverket kan utvikles over tid. Her er det viktig å ha visjoner og langsiktige mål for arbeidet, slik at alle tiltak, store som små, gjennomføres over tid. Dette arbeidet skal forankres i kommunens planarbeid etter plan- og bygningsloven.

Det er en rekke metoder for by- og stedsutvikling, og feltet rommer mange tema. Idehåndboka har en målsetting om å være praktisk anvendelig. Den er sektorovergripende og fokuserer på tverrfaglig utvikling for å oppnå bedre helhetsløsninger. Det har derfor vært nødvendig å sammenstille komplekse tema og forenkle dem.

Idehåndboka egner seg særlig for kommuner som skal starte opp arbeidet med å utvikle et godt byromsnettverk.

Hovedfokuset er på forbedring av eksisterende bystruktur, selv om prinsippene også gjelder for transformasjonsområder og nye prosjekter som starter på bar bakke.

Målgruppen

Målgruppen for idehåndboka er i første rekke planleggere i kommunen, men også andre offentlige og private aktører som jobber med byrom fra ulike ståsteder. Boken er relevant for by- og stedsutvikling og areal- og transportplanlegging. Den er også aktuell når det gjelder hensynet til barn og unge, inkludering, folkehelsearbeid og eiendomsutvikling.

Kommunens politikere har ansvaret for samfunnsutviklingen i sin kommune, og de har ansvaret for at arealbruken blir bærekraftig og til innbyggernes beste. Derfor er også politikere en målgruppe.



UTFORDRINGER OG MULIGHETER

Mange kommuner har gjennom en årrekke jobbet aktivt med å utvikle og forbedre byrommene sine, og stadig flere kommuner ser verdien av å legge til rette for gode møteplasser og sosialt liv. Til tross for dette er det likevel et stort potensial for en mer målrettet og offensiv satsing på feltet. Nedenfor beskriver vi vanlige utfordringer for byrom i kommunene, og hva en byromstrategi vil kunne bidra til å løse:

Underskudd på gode byrom

Mange byrom har gjennom årenes løp blitt mindre attraktive eller utilgjengelige på grunn av trafikk, parkering, tomme butikklokaler, «uvennlig» arkitektur, grå og harde flater, privatisering, kriminalitet eller andre forhold. Dårlige sammenhenger mellom vei og bebyggelse i form av restarealer preger også mange steder.

- En byromstrategi kan bidra til å heve kvaliteten på omgivelsene og aktivisere arealer som ikke er i bruk.

Uklart ansvar for byrommene

Byrommene har en rekke ulike arealformål og mange ulike eiere og forvaltere, både kommunale og private. Hver aktør har ansvar for utvikling og drift av sine plasser, parker, veier og gater. Kommunen mangler ofte en overordnet strategi for hvor de ønsker byrom, og for hva de ønsker byrommene skal tilby.

- En byromstrategi vil gi kommunen en mulighet til å være i forkant og foreslå ønskede utviklingsmuligheter for byrom i kommunen. Den kan bidra til å avklare hvem som ivaretar utvikling, forvaltning, drift og vedlikehold av byrommene.

Brudd og barrierer i bystrukturen

Mangel på tverrsektorielt arbeid bidrar ofte til at det er dårlige forbindelser i byen eller på tettstedet. I mange kommuner er det forskjellige etater som planlegger bilveier, gangveier, sykkelveier, grønnstruktur og byrom. Det er ofte brudd og barrierer som hindrer flyten i byen eller på stedet.



- En byromstrategi vil på sikt utvikle et byromsnettverk som kobler sammen grønnsstruktur, sykling, gange, friluftsliv, kulturminner, boliger, næring og forretninger. Det bidrar til en bedre helhetsplanlegging av bystrukturen. Dette er viktige elementer i kommuneplaner og reguleringsplaner.

Lite folkeliv

Det kan være en utfordring å få liv og aktivitet i byrommene. Dessverre finnes det mange eksempler på at kommuner har investert mye tid og penger i å anlegge nye byrom med høy arkitektonisk kvalitet, men som likevel står tomme. Ofte skyldes det at brukerne ikke ble tatt med på råd da løsningene for byrommet ble utformet, eller at tilbud er plassert feil i forhold til hverandre.

- En byromstrategi vil kunne gi en økt bevissthet om å koble fysisk planlegging bedre sammen med sosiale strukturer på stedet gjennom dialog og medvirkning. Strategien kan også inkludere tiltak som øker folkelivet.

Flom og vannskader

I mange kommuner er overvannsnettet overbelastet, og er utsatt for gjentakende flom etter styrtregn. Byromsnettverket kan utformes for å ivareta regnvann og flom når harde flater erstattes med flater som drenerer vann. Samtidig kan vannet utnyttes som en kvalitet i gater og plasser. Byer og tettsteder blir grønnere og får flere opplevelseskvaliteter.

- En byromstrategi kan kreve at byrommene skal utnytte vannet som en kvalitet og bidra til å drenere det på områdenivå og lokalt på den enkelte tomt.

Byromstrategi

En byromstrategi skal vise mål og utviklingsmuligheter for byrom og byromsnettverk i kommunen. Felles for de aller fleste byer, bydeler, forsteder og tettsteder er at de ønsker seg definerte sentrumsområder med urbane kvaliteter og gode boligområder med tilgang til byrom og nærrekreasjonsområder. Men

det er stor forskjell på et lite tettsted og et større bysentrum. Hvert sted har sin særegne geografi, sin historie og sitt landskap, og bebyggelsesstruktur, befolkning og miksen av bolig, næring og kultur varierer.

Byromstrategien må derfor bygges på de lokale forutsetningene og utvikling av urbane kvaliteter tilpasses hvert enkelt sted.

En byromstrategi må forankres i planstrategien, som sier hva kommunen skal lage av kommuneplaner og reguleringsplaner. Dette må være en integrert del av kommuneplanarbeidet.

Det europeiske planleggingscharteret*

Planleggingscharteret har som hovedmål å oppfordre til helhetlig planlegging som legger til grunn dagens og fremtidige behov. Dette for at regioner, byer og kommuner skal kunne oppnå bedre miljøvilkår, bærekraftig økonomisk vekst og bedre sosial trivsel. Charteret fokuserer på innbyggerne og brukerne av byen og deres behov i en verden i rask endring. Den fremmer visjonen om den tilknyttede byen (the connected city) som kan oppnås gjennom planlegging og samarbeid mellom profesjoner.

*Europeisk råd for helhetlig planlegging, (ECTP-CEU) vedtok i 2013 dette charteret. Charteret er oppdatert i henhold til dagens behov og ambisjoner og gjelder for hele Europa.

NOEN BEGREPER



Byrom

Den tradisjonelle måten å oppfatte byrom på er åpne plasser i den tette byen. I denne idehåndboka er byrom alle offentlig tilgjengelige byrom som gater, plasser og torg, parker, løkker og blågrønne områder.

Byrommene defineres som uterom avgrenset av bygg eller andre naturlige fysiske avgrensninger. Betegnelsen byrom brukes uavhengig av hvordan det brukes eller er blitt brukt. Begrepet utvides her fra å være en fysisk form til å omfatte områder som er offentlig tilgjengelige og tilrettelagt for menneskelig aktivitet innenfor by- og tettstedsområdet.

Begrepet byrom omfatter derfor også deler av grøntstrukturen, de blågrønne arealene i byen eller tettstedet som er opparbeidet og tilgjengelig for allmennheten: parker, naturområder m.m.

De offentlige uterommene omtales i denne idehåndboka som «byrom» fordi de er en vesentlig arena for byliv og urbane aktiviteter. Urbane kvaliteter etterspørres i både større og mindre byer og tettsteder.

I landlige områder der det virker fremmed å bruke begrepene byrom og byromsnettverk, kan begrepene erstattes for eksempel med med offentlige uterom og uteromsnettverk.

Byromsnettverk

Byromsnettverk er infrastrukturen av gater, plasser, parker, blågrønne områder og gang- og sykkelforbindelser. Det skal kobles til folks målpunkter i hverdagen.

Et nettverk er definert som et system av elementer som samhandler, og som kan ha vidt forskjellige formål og karakter.

Slik bidrar et byromsnettverk til et bedre samspill og sammenkopling mellom bygninger, veier, grønnstruktur, byrom og landskap – og menneskene på stedet.

Målpunkter

Målpunkter er de viktigste stedene folk oppholder seg på eller oppsøker i hverdagen, for eksempel bolig, skole, arbeid, barnehage, butikker, offentlige og private virksomheter og attraksjoner.

BYROMSNETTVERKET I BYSTRUKTUREN

Et byromsnettverk inneholder byrom og forbindelser av forskjellige størrelser og med ulikt innhold. Det innebærer ikke nødvendigvis at noen elementer er «viktigere» enn andre. Til sammen danner de en helhet som er nødvendig for at byrom og byromsnettverket skal fungere, ikke minst med tanke på mobiliteten og det sosiale livet.

Byromsnettverket på hvert enkelt sted har egne forutsetninger og kvaliteter ut fra bystrukturen og landskapet det er en del av. Et tettsted i et fjellområde, en småby ved elva og en by ved sjøen har ulike kvaliteter å spille på som gir stedene egen identitet.

I bebyggelsestrukturen er det et hierarki av byrom, fra de store sentrale plassene, parkene og gatene, til de mellomstore byrommene og ned til det enkelte gatehjørnet. Et byromshierarki finnes på alle steder, også de mindre, men da gjerne i en annen skala og i et annet omfang.

Det er viktig å huske at mange av byrommene har hatt skiftende bruk gjennom tidene, men at de likevel alltid er byrom. For eksempel kan byrom veksle mellom å være en plass, et veiareal og en park avhengig av tidens behov.

Noen byrom er også resultat av branner eller transformasjoner der åpne plasser har fått ny funksjon som byrom. Det er en klar urban kvalitet at byrommene er mangfoldige og integrerte med mange overlappende aktiviteter og kvaliteter. De mest vellykkede byrommene består nettopp av faste dekker, vegetasjon og vann.

Idehåndboka systematiserer ulike byrom i forskjellige kategorier for at vi skal bli mer bevisste i planleggingen og bruken av byrommene. Ved at byrommene er delt inn på denne måten, får vi også et innblikk i hovedkarakterer, noe som også indikerer hva byrommene brukes til.

I tillegg til byrommene presenterer boka målpunktene og forbindelsene i byromsnettverket.



BYROMSNETTVERK – viser forenklet byromshierarki: 1 Sentrale byrom (store eller viktige byrom), 2 Mellomstore byrom (viktige på områdenivå), 3 Mindre lokale byrom og målpunkter, 4 Nettverk av forbindelser (for gående og syklende), 5 Forbindelser ut i landskapet (utenfor byggesonen).

BYROM

GATER, Plasser og TORG

Dette er de «harde plassene» eller de «grå byrommene» som hovedsakelig har fast dekke av stein, asfalt og betong. Slike plasser har også gjerne grønne og blå elementer i form av vegetasjon og vann.

De kan være store eller små, og innby til handel, bevegelse, lek, representasjon eller sosiale møter.

Eksempler

torg
plass
allmenning
gate med fortau
gatehjørne
bro
undergang
lekeplassen
plassen foran butikken



PARKER, LØKKER OG GRØNTOMRÅDER

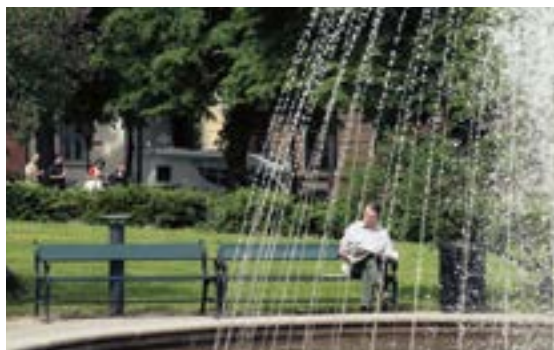
Dette er de myke byrommene som inviterer til rekreasjon og ro, men som også er sosiale møteplasser og områder for lek og fysisk aktivitet.

Parker, løkker og grøntområder har hovedsakelig dekke av gress, grus, tre eller skogbunn. Vegetasjon er det dominerende elementet.

Grønne byrom spenner fra kultiverte parker med store herlighetsverdier som blomster og vann, til «ville» naturområder som er tilrettelagt med stier eller tråkk. Slike steder kan ha store opplevelseskvaliteter og rekreasjonsverdier.

Eksempler

parker
 lommeparker
 grønne lunger
 hundremeterskoger
 grøntområder
 elvepromenader
 parselhager
 urban dyrking
 nærrekreasjonsområder
 lekeområder
 aktivitetsområder
 løkker
 gravplasser
 gressletter
 grønne korridorer



BYROM MED VANN

Blå byrom har vann som dominerende element. For eksempel kan en elv som renner gjennom sentrum, være et byrom i seg selv. Slike byrom er ofte identitetsbærere med en rik historie.

Vannet gir særpreg til byrommet og binder flere ulike byrom sammen i en tydelig identitet, slik for eksempel Akerselva i Oslo gjør.

Blå byrom kan inngå i en infrastruktur som fordrøyer regn- og flomvann, samtidig som vannet utnyttes som en kvalitet.

Attraktiviteten til et sted kan heves gjennom gode oppholdsarealer ved vannkanten, med plasser, trapper, promenader, stier og bade-plasser.

Eksempler

strandpromenade

kaifront

byrom med «kunstig» vann og fontener

byrom ved sjø, elv, vann og bekk

byrom som fordrøyer og forsinker regnvann og flom

badestrender og badeanlegg



FORBINDELSER – FOR GÅENDE OG SYKLENDE

Gangforbindelser og sykkelforbindelser er stedenes arterier, det er her vi beveger oss til og fra jobb, skole, butikk og fritid. Forbindelsene kobler stedet sammen. For eksempel inngår både de store offentlige gangveiene og stiene som folk selv har tråkket opp i det overordnede gang- og sykkelveinettet.

Eksempler

gater
gater med fortau
gangveier
snarveier
stier
trapper
smett og smug
sykkelveier
veier
broer
underganger
kaiområder
strandpromenader
elvepromenader
båtruter og ferger
taubaner



MÅLPUNKTER

I HVERDAGEN

De stedene de fleste av oss oppsøker i hverdagen, kaller vi målpunkter. Ved enkel tilrettelegging kan flere av dem utvikles til å bli små og store møteplasser i hverdagen. De er en del av bystrukturen som tar utgangspunkt i bruken av stedet. Der det er naturlig, bør det anlegges møteplasser som henvender seg til publikum.

Eksempler

boligen
skolen
barnehagen
arbeidsplassen
dagligvarebutikken
offentlige institusjoner og kontorer
sentrum
servicetilbud
kafeer
kjøpesenteret
biblioteket
idrettshallen
treningsenteret
holdeplassen



ATTRAKSJONER

Attraksjoner er steder man har lyst til å besøke eller oppsøke – de er stedets «magneter». Det kan være badeplassen, utsiktspunktet, kafeen med de gode kanelbollene eller kulturhuset. Stedet kan ha unike kjennetegn – historisk, kulturelt og fysisk. Attraksjoner kan også være egenartede og kreative steder, som smug med ulike kulturuttrykk, områder med urbant jordbruk og utendørs musikkscener som setter et sted på kartet.

Siden hver kategori er forskjellig, må det vurderes på hver enkelt plass hva som trengs av tilrettelegging, som benker foran kinoen og sykkelparkering ved badeplassen. Det er viktig at byromsnettverket anlegges slik at det er gode gang- og sykkelforbindelser til attraksjonene på stedet.

Eksempler

sentrum
kafeer
restauranter
kulturtilbud
biblioteket
idrettshallen
treningscenteret
galleri, kunst
bibliotek
kino
aktivitetsområder, skateanlegg
kulturminner, kulturminneområder
naturkvaliteter, utsiktspunkter
vann, elv og hav, badeplass, brygger
folkets hverdagskvaliteter





2

FEM KRITERIER

- for å utvikle et godt byromsnettverk





For at byromsnettverket skal tilpasses folk på stedet og utvikles med høy kvalitet, er det særlig fem kriterier som er viktige å ta hensyn til.

FEM KRITERIER FOR Å OPPNÅ ET GODT BYROMSNETTVERK

Folk



BRUKBARHET

handler om hvilke funksjoner byrom og forbindelser må ivareta for at byromsnettverket skal bli attraktivt å bruke

Infrastruktur



NÆRHET

handler om avstander til byrom, og tilgang til forskjellige typer byrom i nettverket



SAMMENKOBLING

handler om forbindelsene i byromsnettverk og byrom for mobilitet

Utforming



KVALITET

handler om stedskvaliteter, utforming av omgivelser og fysisk kvalitet i byrom



BYNATUR

handler om blågrønne kvaliteter, urbant friluftsliv og klimatilpasning





BRUKBARHET

Brukbarhet handler om hvilke funksjoner byrom må ivareta for at byromsnettverket skal bli attraktivt å bruke.

1 Hverdagens byrom og byromsnettverk

Byrommene er nært knyttet til hverdagslivene våre, derfor må byrom tilrettelegges på en måte som møter våre ønsker og behov. Vi har ulike preferanser når vi oppsøker et byrom. Av og til er vi der for å leke, mens andre ganger har vi behov for et sted å være stille. Noen går tur med bikkja, andre leter etter et sted å leke, eller de passerer gjennom på vei til et annet sted.

Byrommene skal med andre ord skape rammer for høy livskvalitet. Kommunen må gjennom planarbeidet sitt sørge for å utvikle et byromsnettverk som fungerer som en sammenhengende helhet, med ulike kvaliteter som fungerer for alle. Da er det viktig at

kommunen planlegger byromsnettverket slik at:

- forbindelsene henger sammen og gjør det lett «å koble seg på» fra boligen, arbeidet og fra de viktige målpunktene
- byrommene, hver for seg og som en del av en større sammenheng, tilbyr ulike kvaliteter og aktiviteter som beriker hverdagslivene til folk

LIVABLE CITIES

Britiske myndigheter gjennomførte i 2008, en nasjonal undersøkelse om hva som virkelig teller for at folk skal føle seg vel. Svarene ble oppsummert slik:

- Bli koblet sammen (Connect)
 - møteplasser der man kan føle seg forbundet med andre, venner, jobb, nabolag, men også føle tilhørighet.
- Være aktive (Being active)
 - gå og sykle, svømme ute, ha tilgang til ulike aktiviteter. Trenger ikke være veldig fysisk, men noe.
- Oppleve omgivelsene (Take notice)
 - bli oppmerksom, mindfulness, men også ha tilgang til gode omgivelser
 - årstidsvariasjoner og lignende.
- Lære (Keep learning)
 - mulighet til å lære noe nytt.
- Gi til andre (Giving to others)
 - bruke vår evne til å strekke oss og delta i andres liv.



«Five ways to wellbeing.» The 2008 Mental Capital and Wellbeing Project.



2 Byrom med spesielle formål og fleksible byrom

I et byromsnettverk har byrom ulike roller og oppgaver. Noen byrom har helt spesiell funksjoner, som markedstorget, plassen foran rådhuset, kirken og lignende. De er i første rekke utformet for den oppgaven de skal utføre, som arena for torghandel, representasjonsanlegg, seremoniplass og så videre. Men for at de ikke skal fremstå som tomme den tiden de ikke er i bruk til dette, er det viktig at plassene tiltrekker seg folk og åpner for variert bruk i hverdagen.

Andre byrom bør være mer fleksible og ikke tilrettelegges for en spesifikk bruk som da begrenser annen aktivitet. Løkker er et godt eksempel på et byrom som er fleksible, der en åpen gress- eller grusflate kan være arena for mange forskjellige aktiviteter, som ballspill, piknik, skøyteis og festplass.





3 Byrom for barn og unge

Byrom som er tilrettelagt for lek, er populære steder. Dersom lekeplassene også blir et bra sted for voksne, er dette fine møteplasser i nærmiljøet. Det er viktig å være bevisst på å legge til rette for aktiviteter både for gutter og jenter, da de ofte foretrekker forskjellige lekeaktiviteter. For eksempel er et skateanlegg mer attraktivt for gutter enn jenter. I planleggingen av leke- og aktivitetsområder må også jenters interesser tilgodesees.

For barn og ungdom som ikke er med i organisert idrett, kan uformelle møteplasser og grøntområder som er tilrettelagt for både sosiale og fysiske aktiviteter, være særlig viktige. Vi vet også at parker og byrom spiller en sentral rolle for barn og unge som bor i byområder med mange små leiligheter. Bydelsparken «Verdensparken» på Furuset i Groruddalen i Oslo er et eksempel på hvordan byrommet kan skreddersys etter beboernes behov og ønsker. I prosjektet «Ung og Ute» er det kartlagt hvordan unge mellom 13 og 26 år bruker byrom og uteområder på Tøyen i Oslo.

+ Se Kap 4. Idebanken, side 85 og kap 5. Ressurssider, side 103

4 Byrom for alle

En allsidig og god utforming av byrommene inviterer til fleksibel bruk. Byrom som er tilrettelagt for flere brukergrupper, og som samtidig er gratis å benytte, gir økt bruk. Den fysiske utformingen og møbleringen vil være med på å definere hvilke grupper som føler seg hjemme der. Ulike byrom kan tiltrekke seg folk fra ulike sosiale klasser, ulike aldre og så videre.

Tilrettelegging for at ulike grupper kan oppholde seg i samme område samtidig, er et bidrag til at mennesker møtes, til toleranse og inkludering. Slik blir byrom demokratiske møteplasser.

5 Byrom for alle årstider

Byrom må planlegges for helårsbruk. Vi har ofte sommeren i tankene når vi tilrettelegger for utendørsaktiviteter i byrom. Men med vinter flere måneder i året er det viktig at vi også har en strategi for hvordan byrommene kan være attraktive også når det er kuldegrader. På vinteren kan løkker og plasser vannes og islegges. Vann kan brukes til skøytebaner. Mange kommuner kjører opp skiløyper i parker og grøntområder i vinterhalvåret. Snøbrøyting kan være mer enn snørydding hvis snøen deponeres på en måte som gir akebakker i nærområdene.



Alle de fire årstidene har sine ressurser. Her er noen eksempler på ressurser vi kan utnytte, det finnes mange flere:

Våren: vårblostring, snøsmelting og løkblomstring – årstida for turer og andre utendørsaktiviteter

Sommeren: sol, varme, vann og vegetasjon – årstida for bading, soling og uteliv

Høsten: høstfarger og vann – årstida for turer, sykling og naturopplevelser

Vinteren: snø og is – årstida for å bruke spark, akebrett, skøyter og gå på ski

6 Byrom for værhardt klima

I planleggingen og utformingen av byrom må vi ta hensyn til stedets klima og skiftende værforhold.

I noen tilfeller vil dette sikres gjennom god drift og vedlikeholdsrutiner, eksempelvis brøyting og strøing av gang- og sykkelveier på vinterstid. Det er likevel viktig å planlegge grundig plassering og dimensjonering av belysning og møblering på gater og plasser, slik at vi kan håndtere både snømengder og overvann på en god måte. For byrom som ligger i tilknytning til sjø, må vi bruke materialer og vegetasjon som tåler saltvann. Et byrom

som ligger utsatt til for vind og vær, kan tilrettelegges med legger og benker av tre eller oppvarmede benker som ikke blir kalde å sitte på. Samtidig kan byrom som er tilrettelagt for å oppleve hardt vær, være en attraksjon i seg selv.

HAMAR KOMMUNE OM VINTEREN

Hamar kommune er svært bevisste på flerbruk av byrom og grøntområder gjennom alle årstidene. Her strøs eksempelvis bare halvparten av fortauet og gangveiene om vinteren, slik at folk kan bruke den andre halvdel til spark, kjelke eller akebrett.

Sklieområdet i Ankerskogen ble utviklet av lokale ildsjeler til et sted der de minste kunne drive med skiaktivitet under gode og sikre snøforhold – fra november til april. På det nye Stortorget islegges fonteneområdet om vinteren, og det er utlån av skøyter i regi av organisasjonen «Ungdom for Hamar». Over 20 lokale områder islegges om vinteren bare innenfor sentrumsområdet.



7 Byrom som kan brukes gjennom hele døgnet

Den beste garantien for at byrommene brukes, er at det bor nok folk i ulike aldre i nærheten. I mange norske byer og tettsteder er imidlertid sentrumsgatene et sted for næringsliv og handel mer enn for boliger. De fleste byer og tettsteder har ett eller flere sentrale steder hvor særlig de yngre møtes for å se og bli sett.

Byromsnettverket må bidra til gode og trygge forbindelser til og fra sentrum til alle døgnetstider. I flere byer diskuteres såkalte «trygge ruter» der ungdom og voksne kan ferdes trygt hjem fra byen i de små timer. I Oslo kombinerer de god belysning med beskjæring av busker og hekker for å få færre steder hvor man kan gjemme seg bort. Det aller tryggeste er imidlertid andre menneskers nærvær, og strategien i Oslo suppleres gjerne av natteravner eller patruljerende politi.

For å lykkes med byrom som skal brukes gjennom hele døgnet, er det viktig at kommunen har god nok beredskap på renhold og vedlikehold, ikke minst i helgene. Gater og plasser skal være innbydende både til hverdag og fest, og ikke minst dagen derpå.

8 Byrom og folkeliv

Det kan være en utfordring å skape steder med et aktivt folkeliv, folk i gatene, levende sentrumshandel og attraktive torg. Gjennom byromsstrategien kan kommunen skaffe seg oversikt over hvor det finnes eller mangler særlige kvaliteter.

Bylivsundersøkelser er en metode for å kartlegge bylivet. Her registreres hvem og hvor mange som bruker gater, plasser og parker, og dermed får man en oversikt over attraktive og mindre attraktive steder.

+ Se kap 5. Bylivsundersøkelser

Ulike arrangementer, markeder og festivaler kan også bidra til byliv for kortere eller lengre perioder. Kommunen, handelsstanden, kulturlivet og frivillige samarbeider ofte om ulike arrangementer i sentrum.

9 Byrom for bokvalitet

Alle nabolagsområder har behov for felles møteplasser som kan bidra til å skape gode bomiljøer. Det gjelder nabolagene i eneboligområdene, i tettstedene, i drabantbyene og i de mer urbane strøkene langs knutepunkter og inne i bysentrum.



Vi er i ferd med å få mer kompakte byer og tettsteder, og bymiljøet blir viktigere for bomiljøet. Når vi tar i bruk eksisterende by- og tettstedstruktur og forsterker kvaliteter i bestående strukturer, øker også bruken av eksisterende parker og plasser. Kompakt byutvikling, der ambisjonen er å skape gode nærhetsbyer, kan gi positive konsekvenser for bylivet, men samtidig kan det stille bomiljøet under press ved at kvaliteter i byrommene forringes eller bygges ned. Derfor må private uterom, fellesområder som plasser og parker og byrom i særlig grad ivaretas, samt forbindelser ut til andre deler av byen og grønnstrukturen.

+ Se kap 5. 10.punkter som sikrer god bokvalitet

10 Benken som skaper en enkel møteplass

Ungdom og eldre savner ofte møteplasser i nærmiljøet, og lag og foreninger trenger steder til stands og lignende. En enkel plass med benker foran nærbutikken kan være ett enkelt tiltak for å tilrettelegge for sosiale møter. En eller flere benker vil også gi de eldre hvileplasser, slik at det blir enklere for dem å ta en tur til butikken.

BYLIV OG LEVENDE OSLO

Levende Oslo er et offentlig-privat samarbeid (nettverk) mellom politikere og næringsliv i sentrum, der bl.a. gårdeierne, handelsstanden og reiselivsbedriftene er med. Formålet er å samarbeide om og forankre tiltak for å gjøre Oslo sentrum attraktivt og tilgjengelig. En samarbeidsgruppe diskuterer strategier og tiltak i en tidlig fase, og forankrer dette lokalt i et funksjonsutvalg, som står for gjennomføringen. Levende Oslo har utarbeidet en bylivsundersøkelse (Gehl Architects 2014) som bl.a. har gitt retning på arbeidet med et handlingsprogram for økt byliv og prosjektet bilfritt byliv i Oslo sentrum. Gevinsten av samarbeidet Levende Oslo er at det er etablert forum for diskusjoner om sentrumsutvikling, samt et bredt forum for å forankre og gjennomføre konkrete tiltak.



NÆRHET

Nærhet handler om avstander til byrom, og tilgang til forskjellige typer byrom i byromsnettverket

1 Avstand påvirker bruk

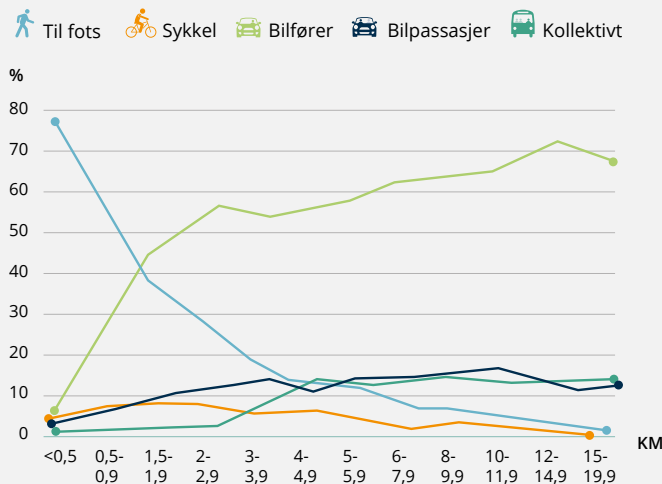
Når kommunen eller andre skal planlegge sine byromsnettverk, er det viktig å ha kunnskap om folk reisevaner, det vil si hvor langt vi er villige til å gå eller sykle før vi tar bilen, eller dropper turen. Forskning viser at når reiseavstanden er mindre enn én km, velger folk oftest å bevege seg til fots. Én km er ca. ti minutters gange. Er reisen lengre, velger folk sykkel eller enda oftere bilen. For barn og gamle er avstanden de kan tilbakelegge på ti minutter, kortere.

I et samfunnsøkonomisk perspektiv ser Helsedirektoratet og Statens vegvesen for seg følgende anbefaling:

- 0–2 km jobbreise: gå
- 2–7 km jobbreise: sykle
- 7–15 km jobbreise: sykle eller elsykle eller bruke kollektivtransport og gå eller sykle deler av vegen

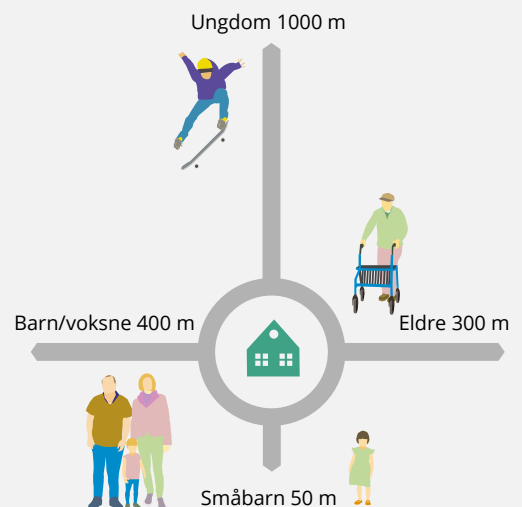
Det er avgjørende at vi tar disse avstandene på alvor for å få til en klimavennlig by- og stedsutvikling, og folkehelseperspektivet må ivaretas i planarbeidet. Målet for planleggingen av byromsnettverket er derfor at dagliglivets gjøremål skal ligge innen gangavstand eller sykkelavstand. Det vil si at vi i arealplanleggingen må ta utgangspunkt i denne kunnskapen når ulike tilbud skal lokaliseres.

HVORDAN FORFLYTTET VI OSS?

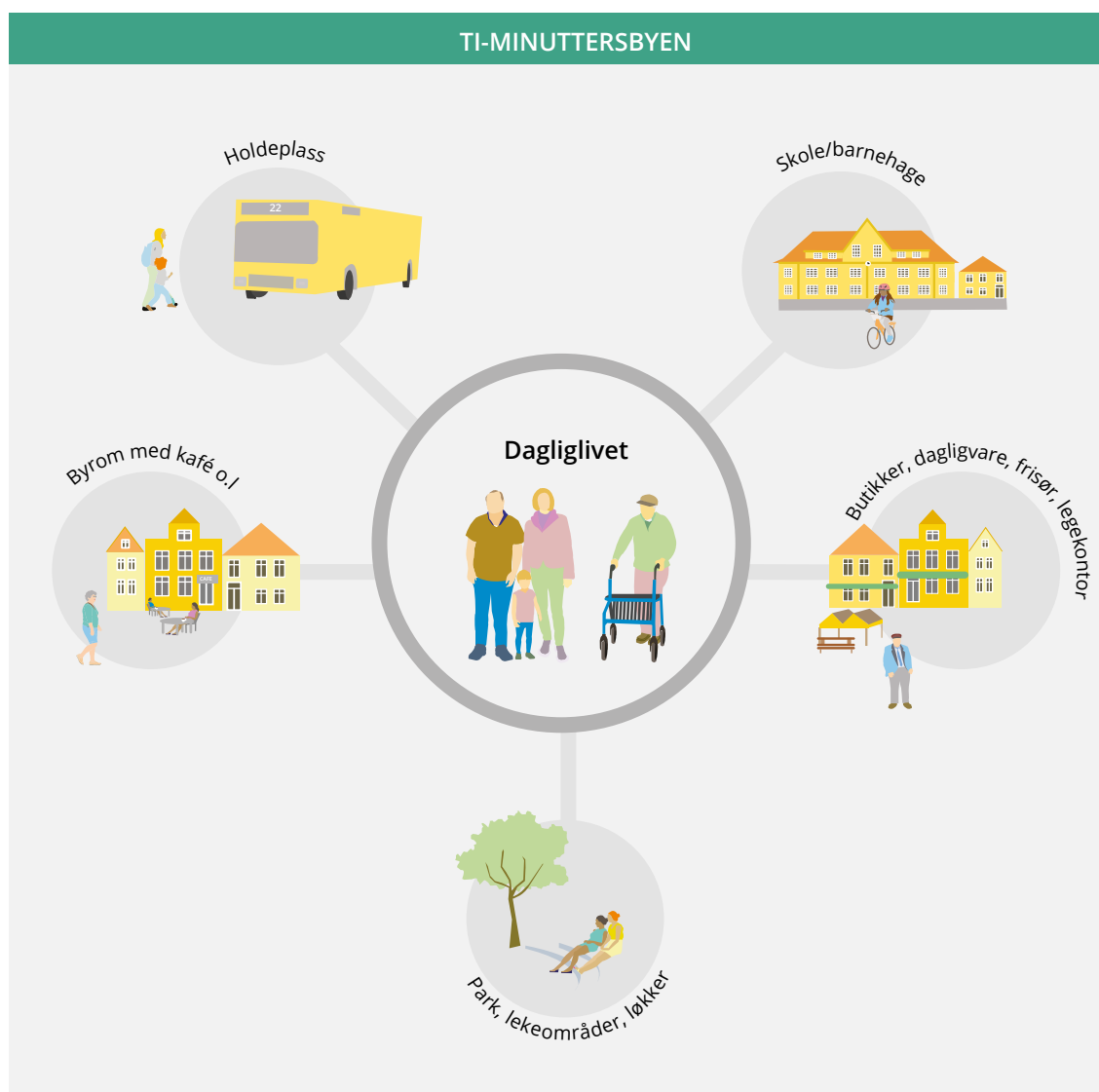


Dataene er hentet fra RVU 2009 og TØI rapport 1130/2011

HVOR LANGT GÅR VI?



Dataene er hentet fra «Planlegging av grønnstruktur i byer og tettsteder» Direktoratet for naturforvaltning 6-1994



2 Nærhetsbyen – ti-minuttersbyen

I nærhetsbyen kan alle hverdagslivets målpunkter nås innen gangavstand på ti minutter. Ti-minuttersbyen er et planprinsipp som legger vekt på en god miks av bolig, skole/barnehage, næring, arbeidsplasser, fritidsaktiviteter, byrom, grøntområder, og som er forbundet med attraktive forbindelser.

Ti-minuttersbyen forutsetter at bebyggelsesstrukturen er forholdsvis tett, med en god blanding av funksjoner og formål. En slik struktur eksisterer ikke alle steder, men planprinsippet er likevel nyttig å forfølge. Det gir en pekepinn om hvor det gunstig å lokalisere ulike nye tilbud dersom vi ønsker å støtte opp under ferdsel til fots og med sykkel.

+ Se kap 4. Idebanken, Case Fredrikstad s 96



BRUK AV PARKER

Et eksempel fra en dansk undersøkelse om bruk av parker i Odense viser:

- Jo kortere avstand det er til parken, jo lenger opphold og jo oftere brukes den.
- 66 prosent av parkaktivitetene er fra høy til moderat aktivitet (løp, jogging, sykling, ballspill o.l.)
- Når avstanden er 300 m eller mindre, har folk 75–80 prosent sannsynlighet for å bruke den ukentlig.
- Når avstanden er mer enn fem km fra boligen, er det 15–25 prosent sannsynlighet for at folk bruker den ukentlig, dvs. sjelden eller aldri.
- 43 prosent av beboere som har mindre enn 300 meter til parker, bruker den daglig.
- To prosent av beboere som har mer enn fem km til parker, bruker den daglig.

(Ref. 10 prinsipper. Helsefremmende stedsutvikling i Tønsberg kommune. v/ Cititec)

3 Barrierer og kjedelige omgivelser

Reell avstand og opplevd avstand er ikke alltid sammenfallende. Attraktive ferdselsårer gjør at folk går lenger, mens barrierer og kjedelige omgivelser demper lysten til å gå eller sykle. Støy, trafikkfarlige kryss, opplevelse av utrygghet, øde veier eller vanskelig lesbare forbindelser er eksempler på barrierer. Motsatt vil attraktive forbindelser der mange ferdes, virke tiltrekkende på enda flere. Et eksempel er fra Gran, der skoleveien var kjedelig. Så gjorde kommunen noen grep.

+ Se kap 4. Idebanken, Skoleveiprojekt Gran side 87.

4 Tilgang på forskjellige byrom

Et lokalområde bør ha tilgang til ulike typer byrom med forskjellige funksjoner og kvaliteter, som kan benyttes av ulike type mennesker, gjerne samtidig. Innenfor et område med flere typer byrom må det legges til rette med forskjellige tilbud av ulikt innhold og ulik karakter. Da kan de fylle ulike funksjoner som befolkningen har behov for.

Anbefalinger om tilgang til ulike type byrom

Det finnes ulike lover, krav og retningslinjer knyttet til grøntområder og lekeplasser. Tabellen viser et utdrag fra statlige retningslinjer og krav som er vedtatt på kommunalt nivå. I tillegg har vi lagt til noen anbefalinger som kan være veiledende i utformingen av lokale byromsnettverk.

ALLE BØR HA TILGANG TIL FORSKJELLIGE TYPER BYROM INNENFOR SITT NÆROMRÅDE	
En plass eller torg	innen 200 (tett bebyggelse) – 300 m (spredt bebyggelse)
Større torg	innen 800 m
En park eller grøntområde	innen 200 m (tett bebyggelse) – 300 m (spredt bebyggelse)
Større grøntområder	tilgang til et større grøntområde hvor man kan gå en tur på ca. to km maks 500 meter fra boligen
Grønne korridorer	det anbefales også å sikre grønne korridorer på 30–50 meters bredde maks 500 meter fra boligen
Grønne forbindelser	det anbefales grønne forbindelser med gatetrær eller annen grønstruktur som en grønn vev i bystrukturen og / eller «veivisere til parker og grøntområder»
Turutgangspunkt	innen 500 m
Lekeplass	innen 50 m fra boligen områdelekeplass 150 m fra boligen større attraktiv lekeplass innen 500 m
ALLE BØR HA TILGANG TIL GANGVEIER, SYKKELVEIER OG SYKKELPARKERING	
Gangveier	sammenhengende gangveier med et nettverk av snarveier, turveier, gangveier og fortau
Gater	fortau bør ha minimumsbredde på to meter
Sykkelveier	sykkelveinett tilpasset hvert lokalområde, med et hierarki av sykkelveier fra ekspress-sykkelveier der det er aktuelt, til snarveier for sykkel
Sykkelparkering	tilgjengelig sykkelparkering i byrom og målpunkter
Holdeplass	innen 300 m
ALLE BØR HA TILGANG TIL BENKER I BYROM, FORAN BUTIKKER O.L. OG LANGS GANGVEIER	
Benker	i alle byrom og i grøntområder
Benker ved målpunktene i hverdagen	på holdeplasser, foran butikker og inngangspartier til offentlige bygg og institusjoner, kulturinstitusjoner og andre aktuelle private bygg
Benker langs gangveier	for hver 50 m langs hovedgangveiene for hver 100 m på andre aktuelle gangveier



Til venstre «Byromsnettverk i Roma»: Nollis byplan fra 1748 viser åpne offentlige rom i hvitt på bakkeplan. Offentlige bygninger som Pantheon inngår også i planen om et offentlig byrom.



Anbefalte retningslinjer til byromsnettverket tilpasses lokalt.

Tabellen foran på side 33 henviser til blant annet til:

- Rikspolitiske retningslinjer for barn og unge, og veiledning gitt i rundskriv T-2/08 Om barn og planlegging
- Planlegging av grønnstruktur i byer og tettsteder. DN-Håndbok 6, 1994 og Veileder fra Miljødirektoratet, M100 2014
- Stavanger, Bodø og Rana har målsettinger om at alle skal ha max 500 meter til turutgangspunkt
- Oslo kommunes «Kommunedelplan for torg og møteplasser».

ANBEFALTE RETNINGSLINJER

Det kan stilles krav eller gis retningslinjer for byrom og møteplasser i kommuneplanen. Et eksempel er Oslo kommunes «Kommunedelplan for torg og møteplasser»:

- «Område med behov for torg/møteplass» er i kommunedelplanen definert som områder i indre Oslo som har mer enn 200 m, og ytre by med mer enn 300 m (luftlinjeavstand) til torg/plass, eller annen overordnet møteplass eller lokalt torg/møteplass.
- For utbygging som omfatter mer enn 20 000 m² BRA, blir det lagt vekt på at det i reguleringsplanen bør sikres minst ett torg / én møteplass som oppfyller de nevnte kravene med et anvendbart areal på minst fem prosent av tiltakets BRA. Videre bør torg/møteplassen lokaliseres på steder med god utsikt og gode solforhold, og bør utformes med lett tilgang til offentlig gatenett eller gang- og sykkelforbindelser. Terreng brattere enn 1:3 medregnes ikke i arealet. Det bør også sikres at torget/møteplassen ferdigstilles parallelt med bebyggelsen.

+ Se kap 4. Idebank. Kommunedelplan for torg og møteplasser i Oslo, side 97.





SAMMENKOBLING

Handler om et sammenhengende byromsnettverk og byrom for mobilitet

1 Byrom for mobilitet og bedre sammenhenger

Reiser er en viktig del av byrommenes funksjonalitet. Mange av hverdagens opplevelser i byrom skjer i forbindelse med reiser. Reiser er ofte sammensatte og derfor er begrepet mobilitet en god paraply. Mobilitet er samlebetegnelsen for bevegelse, og handler om samhandling og sambruk mellom ulike transportformer. Å tilrettelegge for trygge og inkluderende byrom med god mobilitet der mennesker kan møtes og se hverandre, skaper et godt utgangspunkt for byliv. Det gjelder helt lokalt på det enkelte sted, men også mellom bydeler, tettsteder, grender, grøntområder og lignende. Disse byrommene danner forbindelseslinjene i byromsnettverket, og de må gjøres tilgjengelige for alle grupper i samfunnet.

2 Avstander og tilgjengelighet er avgjørende for bruk

Bilens fremkommelighet har i stor grad blitt prioritert foran de myke trafikantene og redusert menneskenes plass i gater og byrom. Gatelivet er avhengig av ferdsel til fots og med sykkel, men bilbaserte sentrumsområder kan være vanskelige å bevege seg i for både gående og syklende. I mange byer er man nå i gang med å transformere veiene om til gater med bedre tilgjengelighet for myke trafikanter.

Mobilitet for denne gruppen starter med utgangspunkt i hverdagslivet hjemme. Byrommene vi beveger oss i må ha opplevelseskvaliteter som gjør at vi får lyst til å gå og sykle. Det må rett og slett være enkelt og komfortabelt å velge aktiv transport. Tiltakene må bygge på kunnskap om attraktive løsninger for hver av

Eksempler på byrom for mobilitet:

skoleveien
busstoppet
forbindelsen mellom ulike
kollektivstoppesteder
handlegata i sentrum
strøkgater med blanding av
bolig og butikker/næringsbygg
inngangen til kjøpesenteret
boliggaten
gangveien gjennom parken
snarveier
sykkelveien i grøntdraget
fellesområder

Illustrasjonen viser et prinsipp for bærekraftig mobilitet der gående og syklister har 1.prioritet, kollektivtransport har 2.prioritet og bilen har 3.prioritet.





transportformene og ivareta mangfoldet av trafikanter, bruksmåter og utstyr.

Det er viktig å skape et hierarki av forbindelser når vi utvikler et nettverk av transportårer – fra de minste snarveiene til de større gangveiene – og må ta hensyn til og skille trafikkstrømmer med ulik hastighet. Det siste handler for eksempel om å skille syklistene som haster til jobb, fra dem som spaserer på elvepromenaden: to grupper av trafikanter med ulikt tempo og oppmerksomhetsnivå.

Gode løsninger med færrest mulig konflikter krever samspill mellom arealbruk og gatenettshierarkiet.

3 Å få lyst til å gå eller sykle

Variasjon og opplevelser er helt vesentlig for at vi skal ha lyst til å gå og oppholde oss ute. Å bevege seg langs en strekning kan gjerne

oppleves som en film der det «skjer noe» med få sekunders mellomrom. For bygde omgivelser er det for eksempel viktig å tilstrebe variasjon og «menneskelige dimensjoner», korte kvartaler, finmasket rutenett og variert bebyggelse med bygningsdetaljer, fasader som vender mot gata og ulike publikumsfunksjoner.

Variasjon i farger og detaljer, gløtt mellom bygninger og mangfold i tilbud og aktiviteter bidrar til at det er attraktivt å gå – og til at vi ønsker å gå enda lenger. Vegetasjon og vann gir naturopplevelser og variasjon og gjør det enklere for den som ferdes, å orientere seg. Eksempelvis kan man introdusere ulik vegetasjon i parallelle gater, med variasjon over ett tema for hver av gatene. Hvileplasser, varierte sitteplasser og plass til planlagte og ikke-planlagte aktiviteter legger til rette for opphold og sosial kontroll.



4 Mobilitetsplan og reisevaner

For å se helheten i ulike typer reiser er det effektivt å kartlegge reisene i sammenheng, ikke hver for seg. En mobilitetsplan eller analyse vil avdekke potensial og muligheter for å samle ulike transportformer i et nettverk. Det vil gi et godt grunnlag for å utforme strategiske byrom og forbindelser, og kan innebære at veier, gater og byrom som er designet for biltrafikk, må redesignes for å passe til kollektivtransport, syklende og gående. Transportprosjekter kan også brukes til byreparasjon og stedsutvikling. Bybanen i Bergen er et godt eksempel på dette. Den har generert nye senterområder og ført til en opprustning av gater og plasser, og holdeplasser har blitt til nye steder.

Får å få til dette må man gjøre noen helt grunnleggende øvelser:

1. Gjennomføre tellinger, analyser og prognoser for de ønskede trafikkgruppene behov. Prognoser om vekst må gjenspeile ønskede transportformer (kollektiv, sykkel, gange).
2. Redusere tilgjengelighet for privatbil og øke tilgjengelighet for ønskede trafikkgrupper.

5 Gode råd for byrom for mobilitet

- Fortauene må være brede og hyggelige å ferdes langs.
- Fasadene må være varierte og åpne, med variasjon eller aktivitet minst hver 20. meter
- Fortau og gatehjørner må være romslige nok til å romme gateliv, benker, kafestoler og handlekasser.
- Gangsonene må henge sammen uten barrierer og trafikkfarer.
- Infrastrukturen må tilrettelegges for barn. Bruk for eksempel kontrollspørsmål som «Er dette en vei hvor en treåring kan løpe til barnehagen, eller en strekning en 6-åring kan sykle til fotballtrening alene?»
- Bruken av gaterommene må være tydelig markert.
- Det må være avklarte soner for gående og syklende.
- Unngå høye kanter – de er vanskelige for syklister og uheldige med tanke på universell utforming.
- Kollektivtransportens holdeplasser bør plasseres logisk i forhold til viktige målpunkt. Avstanden mellom holdeplassene bør være ca. 300 m slik at de er lett tilgjengelige.
- Det bør være sykkelparkering ved eller i nærheten av alle holdeplasser.



- Sykkelparkeringer bør plasseres nær alle relevante målpunkter for hverdagslivet.
- Sett av nødvendig plass til varebiler o.l., og sørg for å ha fleksible løsninger for bruk av byrommet gjennom døgnet.

6 Belysning

God belysning er viktig for at folk skal kunne ferdes ute når det er mørkt. Byrom og gang- og sykkelforbindelser må lyssettes slik at omgivelsene oppfattes som trygge. Studier viser at mange grupper ønsker god belysning. De eldre ønsker godt lys slik at de kan se hvor de trår. Mange eldre slutter å gå ut og å delta på aktiviteter når det er mørkt – delvis fordi det er mørkt, og delvis fordi de er redde for å ikke få hjelp om de skulle ha behov for det. Barn og unge ønsker lys så de ser ansiktet til dem de møter. Dette stiller krav til belysningen, til jevnhet, lysstyrke og kvalitet – hva som lyses opp uten å blende.

En lysplan kan angi hvor vi trenger lys, og hvordan et sted kan lyssettes. Det gjelder lysplaner for byrom og forbindelser, men også for landemerker som for eksempel signalbygninger, naturelementer og lignende. Utelys kan designes slik at vi får et funksjonelt, arkitektonisk godt og ikke minst energieffektivt og kostnadsbesparende system.

+ Se kap.5. Lysveileder s 102.

NASJONAL SYKKELSTRATEGI

Nasjonal sykkelstrategi er en del av Nasjonal transportplan (NTP 2014–2023) og beskriver mål og virkemidler for å oppnå økt sykling i Norge. «Sats på sykkel» innebærer at statlige, regionale og lokale myndigheter satser sammen for å få flere på sykkel. Hovedmålet er at sykkeltrafikken utgjør åtte prosent av alle reiser innen 2023.

NASJONAL GÅSTRATEGI

Nasjonale gåstrategi har følgende mål

1. **Det skal være attraktivt å gå for alle**
Målet er at alle grupper i befolkningen skal oppleve at det er attraktivt å gå, og at det er lagt til rette for at de kan gå mer i hverdagen.
2. **Flere skal gå mer**
Målet er at en større del av befolkningens totale reiser skal gjøres til fots, og at alle befolkningsgrupper skal gå mer i hverdagen.



KVALITET

Kvalitet handler om stedskvaliteter, utforming av omgivelser og fysiske kvaliteter i byrom

1 Stedskvaliteter i byromsnettverket

Kvalitet i byromsnettverket er viktig for å utvikle attraktive byer og steder. Arkimedes definerte kvalitet som «estetisk og varig». I Store norske leksikon defineres kvalitet som: «Tings måte å være på, beskaffenhet; spesifikk karakter (om sanseintrykk). Enkelt sagt er kvalitet evnen til å tilfredsstille brukerens krav og forventninger.»

Kvalitet vil i stor grad være gjenstand for skjønn, men må gjøres anvendelig og brukbart. Kvalitet oppnås på ulike nivåer og avhenger av en rekke forhold som må spille sammen.



Plangrep, romlighet, lys, byform, skala, sammenheng, klima, arkitektonisk kvalitet, kulturhistoriske verdier, estetikk, holdbare og vakre materialer er bare noen eksempler på hva som påvirker kvalitetsopplevelsen.

Helt konkret handler det om å utnytte de kvalitetene som finnes på stedet, som utsikt, terrengforskjeller, kantene langs vannet og så videre. Byrommene skal utformes slik at de blir brukbare og beriker hverdagsøyeblikkene.

Vi opplever omgivelsene i øynehøyde og i gang- eller sykkelfart. Det som gjør omgivelsene attraktive fra dette perspektivet er variasjon i fasader, høy arkitektonisk kvalitet i bygninger og byrom, tilgang til et fint bylandskap og rik bynatur.

2 Kvalitet i byrom

Kvalitet handler også om å benytte varige og vakre materialer som tåler å eldes over tid, og som er robuste og passer til hvert enkelt sted. Det gjelder for bygulvet, kanter, møblering, belysning og vegetasjonsbruk.

Byrommene skal bidra til rikdom for alle sanseopplevelser – også kalt herlighetsverdier: farger fra bygninger, kunst og vegetasjon, dufter fra trær, bakeri og sjø, lyder fra raslende løv, rennende vann eller stemmer.

Oppdragsgivere, byggherrer og formgivere som arkitekter og landsapsarkitekter har et felles ansvar for å sikre kvalitet i områdeplaner og i hvert enkelt prosjekt. Fylkeskommunen har her en veilederrolle. Se også prinsipper for utforming av byrom kap. 3 Byromstrategi. s 58.



ARKITEKTUR

Arkitektur omfatter i vid forstand alle våre menneskeskapte omgivelser. Det favner både bygninger og anlegg, uterom og landskap. Det handler om enkeltbygg og bygninger i samspill, om helheten i byer, tettsteder og landskap.

Kvaliteten forbedres når planleggingen av hus, fellesområder og anlegg styres av høye ambisjoner om god arkitektonisk kvalitet. Prosesser som vektlegger kunnskap, samhandling, formidling og god gjennomføring, er vesentlig skal vi oppnå det vi ønsker.

Arkitektur skal bidra til høy livskvalitet og gi attraktive, funksjonelle og universelt utformede byggverk og omgivelser.

Arkitekturen skal uttrykke felles kultur og identitet, og bidra til velferd, bærekraft og verdiskaping, og inspirere til å bevare og berike.


Fra *arkitektur nå*.

3 Byrom og kulturarven som ressurs

Kulturminner er skattkister som forteller genuine lokale historier, som bidrar til identitet og tilhørighet. Eldre bygninger, plasser, anlegg, gater, tråkk og spor i landskapet bidrar til å berike arkitekturen når steder skal omformes. Ved å ta vare på historien er man med på å videreføre identiteten på et sted.

Alle byrom har en fysisk form, men de har også et sett av minner, historier og fortellinger. Vårt forhold til byer og steder preges av fornuft og følelser, og tilhørighet bygges over tid. Historiske spor er en ressurs i stedsutviklingen når områder skal utvikles, fornyes eller repareres.

Ett eksempel er prosjektet «En blå tråd» i Trondheim, der kulturarven utnyttes som en ressurs i byutviklingen og for å skape byliv.

 Se kap 4. En blå tråd s 86.

Ser vi på utviklingen av bystrukturen over tid, er det gjerne slik at husene forandrer seg, mens gatestrukturen og byrommene ligger fast. Derfor er det viktig å utforme byrommene slik at de kan ta opp i seg endringer over tid.



Ett eksempel på dette er Torgallmenningen i Bergen. Torgallmenningen er en gate og en plass – og en av byens viktigste møteplasser. Gaten var, som alle andre allmenninger i Bergen, opprinnelig en branngate, planlagt etter bybrannen i 1582. Den fikk navnet Torgallmenningen etter bybrannen i 1702. Gaten fikk i stor grad dagens utforming etter bybrannen i 1916, siste oppgradering skjedde i 1999.

KULTURMINNER I PLANLEGGINGEN

- Riksantikvarens Bystrategi (2016) er en strategi for kulturminneforvaltningens arbeid med byer.
- Riksantikvaren har også utviklet metoder for å kartlegge og utvikle de historiske kvalitetene som ressurser i utviklingen av by og steder.
 - «Dive» er et verktøy for en kulturhistorisk stedsanalyse for landskap, byer og steder.
 - NB!-registeret gir en oversikt over områder som det knytter seg nasjonale kulturminne- og kulturmiljøinteresser til i norske byer og tettsteder med bystruktur. Basen viser de viktigste eksisterende sporene av norsk byutvikling fra vikingtid frem til omkring 1950-tallet.

4 Nye prosjekter skal gi en merverdi til byrom

Alle byggeprosjekter bør ha god arkitektur og landskapsarkitektur som øker verdien på omgivelsene og skaper en bedre helhet. I utviklingen av byromsnettverket er det viktig å utnytte de kvalitetene ved stedet som allerede finnes. Nye bygge- og anleggsprosjekter som støtter opp om dette, vil virke positivt på stedsutviklingen. Bygninger må utformes slik at det er interessant å oppholde seg i byrommene, mens byrommene på sin side må utformes slik at de blir attraktive for beboerne, de som bruker byrommene, og de som reiser gjennom.

Som planmyndighet har kommunen et spesielt ansvar for helheten og for at «sømmen» mellom de mange ulike prosjektene gjør stedet som helhet attraktivt. Nye prosjekter eller områdeplaner kan bidra til å forbedre bystrukturen ved å styrke sammenhenger på hvert sted.



5 Byrom og stedsreparasjon

Mange steder har store restarealer, særlig i tilknytning til næringsbebyggelse, veilandskap og havneområder. Nå slike områder skal transformeres, er det viktig å sikre attraktive rammer for fellesskapet med et godt tilrettelagt byromsnettverk. På slike områder kan det anlegges plasser, parker, løkker, grøntområder eller strandpromenader. Det handler også om skape gode forbindelser og overganger, slik at områdene blir bedre koblet sammen, og slik at bystrukturen fremstår som en helhet.

Stedsreparasjon for gater og byrom kan for eksempel innebære å

- omdefinere veier til gater
- skape et torg der det tidligere var en stor asfaltflate med parkeringsplasser
- bygge parker på restområder eller rivningstomter
- anlegge brede fortau med trekkerer der det før bare var en veiskulder
- markere røde sykkeltraseer der det tidligere var en bred gate for biler
- opparbeide attraktive badeplasser på fyllingsområder ved elv, sjø og vann

6. Kunst i byrom

Kunst kan berike omgivelsene våre. Opp gjennom tidene har kunst vært benyttet til å utsmykke parker og plasser. I forbindelse med byromsopprustingen av Bergen i 1980-årene utformet kunstnere bygulvet i Vetrilidsallmenningen. Det inspirerte andre byer til å innføre kunst som en del av bygulvet.

På Rjukan har kunstneren Martin Andersen installert et solspeil på fjellet. De ukene i året da sola ikke når ned i den trange dalen, reflekterer speilet solstrålene på fjellet og sender dem ned på torget. Som stedskunst forteller solspeilet noe om Rjukans geniune forutsetninger og bidrar dessuten til en ny og etterlengtet kvalitet.

Vardø har tatt kunst i bruk som en egen byutviklingsstrategi med respekt for byens særpreg, rike kulturhistorie og lokale næringsinitiativ. Prosjektet startet i 2012 da gatekunstnere ble invitert til å lage verk i byen som løftet fram byens historie på en ny og utradisjonell måte. Det har resultert i Vardø Restored, som tilrettelegger for nye fortellinger og fremtidsrettet næringsvirksomhet i byens historiske bygninger.



7 Drift og vedlikehold

Alle byrom må ha et rutinemessig vedlikehold for å fremstå som attraktive. Det gjelder eksempelvis pleie og vanning av vegetasjon, søppeltømming, rengjøring og ettersyn av møblering og belysning. Det gjelder også brøyting og snømåking. Alle byrom bør ha en egen drifts- og skjøtselsplan.

ARKITEKTONISK KVALITET

Plan- og bygningsloven legger føringer for arkitektonisk kvalitet og benytter begrepene estetisk utforming av omgivelsene, visuelle kvaliteter og arkitektonisk utforming og byggeskikk.

A. Estetisk utforming av omgivelsene henspiller både på god utforming av bygde omgivelser, gode bomiljøer og ivaretagelse av kvaliteter i landskapet.

B. Med gode visuelle kvaliteter menes at bygningen/anlegget gjennom sin form gir uttrykk for sin funksjon, og at andre visuelle kvaliteter skal være ivare tatt gjennom prosjektering og utførelse, som samspill mellom volum og høyde, uttrykk med videre.

C. Begrepet god arkitektonisk utforming anvendes som et samlebegrep for integrering av visuelle kvaliteter, brukbarhet, funksjonalitet og universell utforming når det enkelte tiltaket utformes.

D. God byggeskikk benyttes om arkitektur forstått som gode bygde omgivelser. Utførelse, materialbruk, utforming og samspill med sted og miljø kan bidra til å heve, fornye og utvikle den allmenne byggeskikken. Prosjektene skal ha god arkitektonisk utforming og oppfylle sentrale krav til miljø, tilpasning og universell utforming.

Kommunene har som plan- og bygnings- myndighet store muligheter til å påvirke stedsutformingen og arkitekturen lokalt. Samfunns- og arealplanlegging er et viktig virkemiddel for å styre utviklingen, og kommunene har stor frihet til å definere lokal byggeskikk og den fysiske utformingen av våre omgivelser.

+ Vil du lese mer om kvalitet, se kap 5. Byggeskikksnøkkelen.

BYNATUR

Bynatur handler om blågrønne kvaliteter i byromsnettverket, urbant friluftsliv og klimatilpasning

1 Blågrønne byrom

Grønne byer og tettsteder bidrar både til trivsel, biologisk mangfold og rekreasjonsmuligheter. Det har betydning for folkehelse, stedsidentitet og bolyst. Natur i byen er en del av byens økosystem med vann, vegetasjon, jord og dyr. De blågrønne byrommene, som spenner fra parker til skogsområder, må planlegges og skjottes slik at de tilfører byen kvaliteter. Det er viktig at alle blågrønne byrom og forbindelser planlegges som en del av en overordnet grønnstruktur.

2 Trær i gater og plasser

Gatetrær, trekker og alleer bør planlegges som en helhet. Det kan også bidra til å binde grøntområder sammen. Kommunene kan utarbeide egne treplaner eller gatebruksplaner for dette. Her bestemmer de hvordan gatene skal se ut, hvilke trafikanter som skal prioriteres, lys og møbleringsprogram, hvilke gater som skal ha trekker, hvilke byrom som

skal være hovedsakelig grønne eller uten vegetasjon, og så videre. Folk foretrekker å gå på tur i grønne omgivelser. Derfor kan gater med gatetrær eller alleer fremme turgåing og det urbane friluftslivet.

3 Fornyelse av grønne byrom.

Mange grøntområder har stort forbedringspotensial. Store plenarealer i parker kan være en kvalitet fordi de kan brukes til mye. Men de kan også oppleves som grønne ørkener der ingenting skjer. Grønt er ikke alltid en berikelse i et nærmiljø dersom det er fattig på innhold og dårlig vedlikeholdt. Grøntområder må opparbeides slik at de får gode opplevelseskvaliteter. Det oppnår vi gjennom å legge til rette for aktiviteter som lek, løkker og ballspill, stier og benker. Målrettet skjøtsel og kultivering med nye planter og vegetasjon øker kvaliteten i slike områder. Vegetasjon med flere sjikt og romvariasjon skaper et større biologisk mangfold der det blant





annet er plass til mange fuglearter. Et rikere naturmangfold åpner også for flere opplevelser for mennesker.

Nye parker kan være med på å revitalisere områder. Eksempler på dette er to nye bydelsparker i Groroddalen i Oslo; Bjerkedalen park og Verdensparken.

 Se kap 4. Idebank s 84 og 85.

4 Byrom og urban dyrking

Urbant jordbruk er populært i mange byer. Mange ønsker å dyrke sine egne grønnsaker, mens andre liker den sosiale møteplassen de urbane hagene er. De urbane hagene er mangfoldige, fra tradisjonelle parselhager til dyrkbare flekker i temporære byrom, offentlige parker og byrom, veirabatter og liknende.

Dyrkingen fører ofte positive endringer med seg. Et eksempel på det er Urtehagen på Grønland, som har vært viktig for integreringen og for at naboer blir kjent med hverandre. I Vaterlandsparken har det urbane jordbruket bidratt til at plassen oppleves som tryggere å ferdes i, se kap 4. Idebank s 83. Østre bydel i Stavanger er et transformasjonsområde, der prosjektet «Spiselig bydel» har benyttet urbant

jordbruk som en sentral del av identitets- og integreringsstrategien i for å utvikle bydelen.

Når vi planlegger grøntanlegg i byer og tettsteder, er det viktig å velge vegetasjon som bier og andre pollinatorer liker, for å sikre bestøving av planter. Pollinatorpassasjen i Oslo er et eksempel på et prosjekt som skal sikre «flystriper» for bier og andre pollinatorarter i grønnstrukturen i byen. Se kap 4. Idebank s 89.

5 Gravplassen som byrom

Kirkegårder og gravplasser er grønne byrom. Gravplassene skal være innhegnet, og portene fungerer på mange måter som et mentalt filter hvor stress og mas kan legges igjen på utsiden, slik at det blir plass til ro og ettertanke. Norske gravplasser er offentlige, og mange av dem ble etablert allerede i middelalderen. Dermed har de også stor kulturminneverdi. Mange bruker gravplassen til ulike rekreasjonsformål, men opphold og ferdsel må skje på gravplassens premisser. Internasjonalt pågår en diskusjon om bruken av gravplasser som offentlige byrom.



6 Byrom for urbant friluftsliv

Friluftslivet har beveget seg fra det tradisjonelle «ut på tur» i skog og mark til i større grad å benytte byrommene og grøntområdene i nærmiljøet til rekreasjon. Urbant friluftsliv er friluftsliv som veksler mellom turer i naturområder og i urbane miljøer. Urbant friluftsliv bruker byromsnettverket av gater, parker, byrom, havnepromenader og så videre, der forbindelsen kobles til turstiene i de bynære naturområdene. Det urbane friluftslivet gir nærrekreasjonsområder med bredde og mangfold som gjør tilbudene attraktive for flere. Erfaringen viser at dette er attraktivt for alle befolkningsgrupper, også de som ikke tar del i det tradisjonelle «norske» friluftslivet i skog, mark og til fjells.

Det innebærer at det må legges til rette for nye former for friluftsliv og sportsaktiviteter som gir en lavere terskel for aktivitet. Et eksempel er Kristiansand kommune, som har en målsetning om at alle skal ha en tilgjengelig og universelt tilpasset «kveldstur» i sin bydel.

Mange byer og steder har utviklet gode prosjekter for urbant friluftsliv, for eksempel:

- Stavanger: 52 hverdagsturer
– turer i by og natur
- Drammen: Bynært friluftsliv
– langs elva, gjennom byen ut til marka
- Trondheim: En blå tråd
– kulturminner og byliv langs Nidelva og havna
- Urbant friluftsliv i Kristiansand
– sms-prosjektet, se kap 4. Idebank. s 95

FRILUFTSLIVSOMRÅDER. KARTLEGGING OG VERDSETTING

Miljødirektoratet har utviklet en metode for å kartlegge og verdsette friluftslivsområder. Metoden kan benyttes for å identifisere, utvikle og ta vare på arealer for det bynære friluftslivet. Blant andre har Mo i Rana, Bodø, Bergen og Trondheim brukt denne metoden for å utvikle byrom.



Framtidens gater: Flerfunksjonell arealbruk i Deichmans gate og Wilses gate. Illustrasjon: Oslo kommune ved Bymiljøetaten og Tag arkitekter

7 Klimatilpasning og fornyelse av byrom

Med klimaendringene får byrommene også en viktig klimatilpasningsfunksjon ettersom de suger opp og fordrøyer overvann. Krav til bedre klimatilpasning i byer og tettsteder kan bidra til å fornye byromsnettverket med robuste, mangfoldige og attraktive byrom. Gater, plasser, parker og grøntområder utformes med drenerende flater, vannrenner, regnbed, dammer og trær som kan fordrøye vannet og samtidig beriker kvaliteten ved området. Klimatilpasning krever tverrfaglig samarbeid for å oppnå gode løsninger som ivaretar overvann og flomveier kombinert med god landskapsarkitektur. Her noen eksempler:

Regnvann og flom i byrom

Gode løsninger for håndtering av overflatevann kan gi byrom nye kvaliteter. Parker, plasser og gater kan utformes slik at de kan lede, forsinke og drenere regn og flomvann, istedet for å gå rett i avløpsrørene. Eksempler på dette er Framtidens gater i Oslo, og Styreregnsplanen i København.

Åpne bekker og elver

Ved å gjenåpne bekker og elver som ligger i rør, gjenskaper vi de blå linjene i landskapet i byer og tettsteder. Nye flomveier og forsinkelsesveier må planlegges i sammenheng med det naturlige dreneringssystemet for hvert område.

Regnbed

Regnbed er en forsenkning i terrenget som suger opp og forsinke regn og flomvann på vei til avløp og vassdrag. De fylles med robuste planter som tåler mye vann og tørke, og bidrar positivt til omgivelsene. Regnbed kan opparbeides på plasser, i parker og andre grøntområder og kan bli viktige biotoper for vegetasjon og dyreliv.

Flomsikring av vassdrag

Flomsikring langs elver og bekker kan få en merverdi dersom det samtidig tilrettelegges for allmenn ferdsel. Et godt eksempel på det er flomvollen på Lillestrøm, som ble opparbeidet med gangstier og parkkvaliteter etter storflommen i 1995.

 Se kap. 5 Ressurssidene. Blågrønn faktor.



■ Hovedstrømme ▤▤▤ Hovedstrømme, under jorden



- + Se kap 5. Ressurssider. Klimatilpasset byrom i Nørrebro / Styrregnplanen. Nordic built Cities Challenge, 2016.

Styrregnplanen i København

I juli 2011 ble København rammet av en stor flom. Det kom 150 mm regn på to timer, og flommen ødela kritisk infrastruktur og verdier for en milliard euro.

København tar konsekvensen av at byen blir varmere, våtere og villere og har laget en plan for å møte klimaendringene. I planen inngår en «styrregnplan» som blant annet finansierer overflateløsninger som er tilpasset det nye klimaet. Dette skal bidra til å skape multifunksjonelle plasser i bymiljøet som drenerer vann i en til ti prosent av tiden. Ellers fungerer de som normale veier, gater, parker og plasser. Konseptet innebærer en større andel grønne og blå arealer i urbane arealer. Målet er å utvikle mer urban natur og større biodiversitet og skape synergier som sparer tid og penger.

Planen følger naturlige vannveier og deler byen inn i områder etter nedbørsfelt. Ulike løsninger er skybrudsveier, forsinkelsesveier og forsinkelsesplasser. Den nye infrastrukturen skal implementeres innen 20 år.



3

BYROMSTRATEGI





En strategi er en fremgangsmåte for å nå et mål. Dette kapittelet presenterer et forslag til hvordan kommunen kan gå i gang med å utvikle en byromstrategi. Det er utarbeidet en verktøykasse med sjekklister til hjelp i arbeidet med å lage egne planer for lokale byromsnettverk.

BYROMSTRATEGI

En byromstrategi gjør at kommunen kan jobbe aktivt og målrettet med å utvikle byrom og byromsnettverk. Den må tas utgangspunkt i lokale forutsetninger og tilpasses hvert enkelt sted.

Byromstrategien kan gjøres omfattende eller enkel. Det viktigste er å ha en visjon, langsiktige mål og å starte opp. Strategien bør utvikles sammen med stedets innbyggere og næringsliv slik at byrommene og forbindelsene mellom dem blir brukervennlige, attraktive og tilgjengelige for alle.

Det finnes ingen fasit for hvordan en kommune skal planlegge, organisere og gjennomføre arbeidet. Mange ulike faktorer spiller inn, som blant annet hvilke økonomiske og faglige ressurser kommunen har tilgjengelig, ambisjoner for arbeidet, kunnskapsgrunnlaget, samt den fysiske strukturen og omgivelsene på stedet.

Hva er en byromstrategi

En byromstrategi vil helt konkret inneholde

- en visjon og mål for byromsnettverket
- en plan for byromsnettverket som viser aktuelle tiltak
- en handlingsplan som viser etappevis gjennomføring

Byromstrategien må være så fleksibel at alle nye tiltak, som til enhver tid kommer inn, kan tilpasses helheten og bidra til å øke kvalitetene på hvert sted.

Hvordan utvikle en byromstrategi

Arbeidet med å utvikle en byromstrategi kan gjøres på mange måter. Idehåndboka gir forslag til en fremgangsmåte basert på overordnede prinsipper som må tilpasses lokale forhold.

En verktøykasse med sjekklister kan gi støtte underveis i arbeidet. Den foreslår tema som kan være aktuelt å ta hensyn under overordnede grep, registreringer og analyser og i utarbeidelsen av selve planen for byromsnettverket. Idebanken i kapittel 4 har også eksempler på ulike verktøy og metoder som kan anvendes.

Kapittelet inneholder også hvordan byromstrategien kan inngå i plansystemet, hvordan bruke midlertidige byrom som strategi, og til slutt gode råd for arbeidet.

VERKTØYKASSE

– FOR BYROMSNETTVERKET

Her beskriver vi hvordan kommunen kan arbeide for å utvikle en byromstrategi. Vi har forsøkt å forenkle stoffet for å gi et overblikk, samtidig som vi har med de viktigste elementene. Derfor har vi utarbeidet en verktøykasse med gode råd for arbeidet.

Verktøykassen inneholder:

A. Overordnede grep og utforming (Sjekkliste)

1. Overordnede grep for byromstrategien
2. Utforming av byromsnettverk
3. Utforming av byrom

B. Registreringer og analyser (Sjekkliste)

1. Det fysiske miljøet
2. Det sosiale miljøet

C. Plan for byromsnettverket (Eksempel)

METODE

Den fysiske utformingen av byromsnettverket og hvert byrom må sees i sammenheng med kommunens visjoner og ambisjoner, og stedets forutsetninger.

Gjennom å registrere og analysere det fysiske og sosiale miljøet kartlegger vi potensialer og behov for byrom og forbindelser.

En plan for byromsnettverket skal vise den langsiktige utviklingen og være styringsdokument for alle saker som berører byrom for gående og syklende.

A OVERORDNEDE GREP OG UTFORMING

1 OVERORDNEDE GREP FOR BYROMSTRATEGIEN

Punktene under viser noen overordnede prinsipper for byromstrategien.



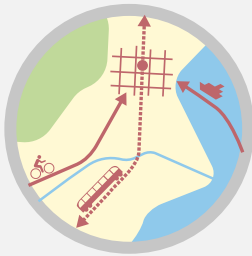
1 Landskapet, bebyggelsen og stedets potensiale

Utnytt egenarten og kvalitetene ved et sted i utformingen av alle prosjekter. Stedsanalyser er viktige bidrag for å identifisere disse elementene.



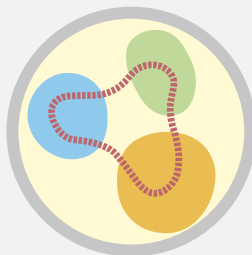
2 Visjon

Se visjonen – hva man vil med stedet – i sammenheng med kommunens identitet, ambisjoner og særlige behov.



3 Koble sammen overordnede strukturer

Ta hensyn til overordnede strukturer regionalt og i kommunen, som kollektivlinjer, sykkelruter, vann/elveløp, grønnstruktur, og friluftsområder.



4 Koble sammen lokalområder

Koble de ulike arealtypene i byen – som bydeler, nabolagsområder, vann, tettsteder, sentrum – sammen ved hjelp av gangveier, sykkelveier, grøntområder med turstier og kollektivruter og lignende.



5 Nærhetsbyen/ti-minuttersbyen

Følg så langt som råd prinsippet om at det meste av hverdagslivets målpunkter skal ligge i gangavstand og være lett tilgjengelig for folk flest.



6 Kvalitet og attraktivitet i det fysiske miljøet

Bevar eksisterende kvaliteter og attraksjoner – og skap nye. Målet er at alle tiltak skal gjøre omgivelsene mer verdifulle og attraktive for befolkningen.



7 Medvirkning

Legg til rette for det folk trenger og ønsker. Dialog med befolkningen og medvirkningsaktiviteter gir et grunnlag for hvordan vi kan skreddersy byrom og forbindelser på stedet.



8 Midlertidige byrom

Opparbeid midlertidige byrom i områder som trenger byliv, aktiviteter og møteplasser.

2 UTFORMING AV BYROMSNETTVERKET

Punktene under viser noen viktige anbefalinger når byromsnettverket skal utformes. Disse er hentet fra kapittel 2 Fem kriterier.



1 Brukbarhet

- Byrommene har ulike roller, noen er for spesielle formål, andre er for fleksibel bruk.
- Byrommene skal være for alle aldersgrupper og være steder der alle føler seg hjemme.
- Byrommene skal gi innbyggerne opplevelser av årstidsvariasjoner ved å tilrettelegge for bruk gjennom året.
- Byrom skal kunne brukes gjennom hele døgnet og bidra til folkeliv og gode bomiljøer.



2 Nærhet

- Alle skal ha tilgang til forskjellige typer byrom innenfor gangavstand. Det innebærer minst én møteplass, et torg eller et grønt byrom som er tilrettelagt for ulike opplevelser.
- Forbindelsene til byrommene skal være attraktive uten barrierer og trafikkfarer, med omgivelser som gjør at folk får lyst til å gå.





3 Sammenheng

- Byromsnettverket skal fremme mobiliteten for gående og syklende og skape bedre sammenhenger i byer og tettsteder.
- Forbindelsene skal ha ulike forgreininger fra hovednett til snarveier.
- Gater skal ha brede fortau det er hyggelig å gå langs. Byromsnettverket skal være belyst på en måte for å skape trygghet og trivsel.
- Sykkelparkering og holderplasser bør integreres i byromsnettverket.



4 Kvalitet

- Lokale særtrekk – også kulturarv og spor av historie – skal utnyttes som et potensial i utformingen av byrom.
- Kvalitet i utformingen handler om å finne løsninger som tar hensyn til behovene til menneskene som bor på et sted.
- Kvalitet handler om god arkitektonisk utforming av bygninger og omgivelser.
- Kvaliteten på steder kan heves med gode drifts- og vedlikeholdsrutiner.



5 Bynatur

- Blårønne byrom bidrar til trivsel, årtidsvariasjoner og biologisk mangfold.
- Blågrønne byrom tilrettelegges for rekreasjon, lek og ulike aktiviteter.
- Gatetrær er bystrukturens grønne vev som kan koble byrom og grøntområder sammen.
- Urban dyrking og bier i byrom styrker det biologiske mangfoldet og gir stedet nye møteplasser.
- Byrom skal bidra til urbant friluftsliv i nærmiljøet.
- Byrom skal tilpasses klimaendringer og utnytte vann som en kvalitet.

3 UTFORMING AV BYROM

Punktene under viser noen viktige prinsipper når det enkelte byrommet skal utformes. Disse er hentet fra kapittel 2 Fem kriterier.

SJEKKLISTE: HVERT ENKELT STED/BYROM



Prinsipper:

- | | |
|---|---|
| 1 Smarte relasjoner mellom bygg og uterom | 4 Elementer som styrker tilhørighet og identitet |
| 2 God materialbruk, god arkitektur og landskapsarkitektur | 5 Lokalklimaet – solveggen og beskyttelse for vær |
| 3 Vegetasjon og regnvann – en ressurs i utformingen | 6 Sted for opphold og bruk |
| | 7 Bevegelse – en del av byrommet |

1 Smarte relasjoner mellom bygg og uterom

Bygningen og byrommet skal gjensidig gi noe til hverandre. Første etasje skal ha aktivitet og variasjon i fasadene. Første etasje skal «åpne seg» mot byrommet. Innganger legges mot byrommet, ikke mot parkeringsplassen på baksiden.

2 God materialbruk, god arkitektur og landskapsarkitektur

Det skal være kvalitet med god arkitektur i bebyggelse og landskapsarkitektur i byrommet. God materialbruk i bygninger og bygulv som er estetiske og varige. Innslag av herlighetsverdier som stimulerer sansene, som vann, farger, kunst, blomster og trær.

3 Vegetasjon og regnvann – en ressurs i utformingen

Alle byrom må være klimatilpasset og bruke regnvann som en ressurs og kvalitet. Løsningene kan være gulv som drenerer vann, regnbed, dammer, renner og liknende.

Bynatur med vann og vegetasjon skal gi byrom større biologisk mangfold.

4 Elementer som styrker tilhørighet og identitet

Bruk stedets kvaliteter som en ressurs i løsningene: utsikt, siktakser, terreng, nærhet til vann, eksisterende vegetasjon og kulturminner. Er der elementer som kan utvikles til å bli en attraksjon i byrommet?

5 Lokalklimaet – solveggen og beskyttelse for vær

Utnytt lokalklimaet til å etablere ulike soner. Skap steder som inviterer til bruk, utnytter sol og skygge og beskytter for vær og vind.

6 Sted for opphold og bruk

Forstå behovene til menneskene, og legg alltid opp til prosesser som avdekker og ivaretar folks behov. Utform steder som er interessante for alle, både barn, ungdom, voksne og eldre, og folk med ulike preferanser. Møbleringen skal gjenspeile behovene til dem som bruker plassen.

7 Bevegelse – en del av byrommet

Skap en infrastruktur som inkluderer og henger sammen. Alle bygulv skal henge sammen lokalt og mellom gater og andre bygninger, de skal tilpasses fotgjengere og være universelt utformet.

B REGISTRERINGER OG ANALYSER

1 DET FYSISKE MILJØET

Når vi skal kartlegge byrom og forbindelser i byromsnettverket, er det mye som kan registreres og analyseres. Dette kan virke overveldende. Derfor er det viktig å ha en praktisk tilnærming til dette, og finne ut hva som er relevant for det aktuelle stedet.

Kartlegging av byrom og byromsnettverket

Når byromsnettverket skal kartlegges og analyseres, er det viktig å finne riktig geografisk avgrensning på området, slik at oppgaven blir praktisk å gjennomføre. I store kommuner kan arbeidet deles inn i flere delområder, for i neste omgang å knyttes sammen til en større helhet.

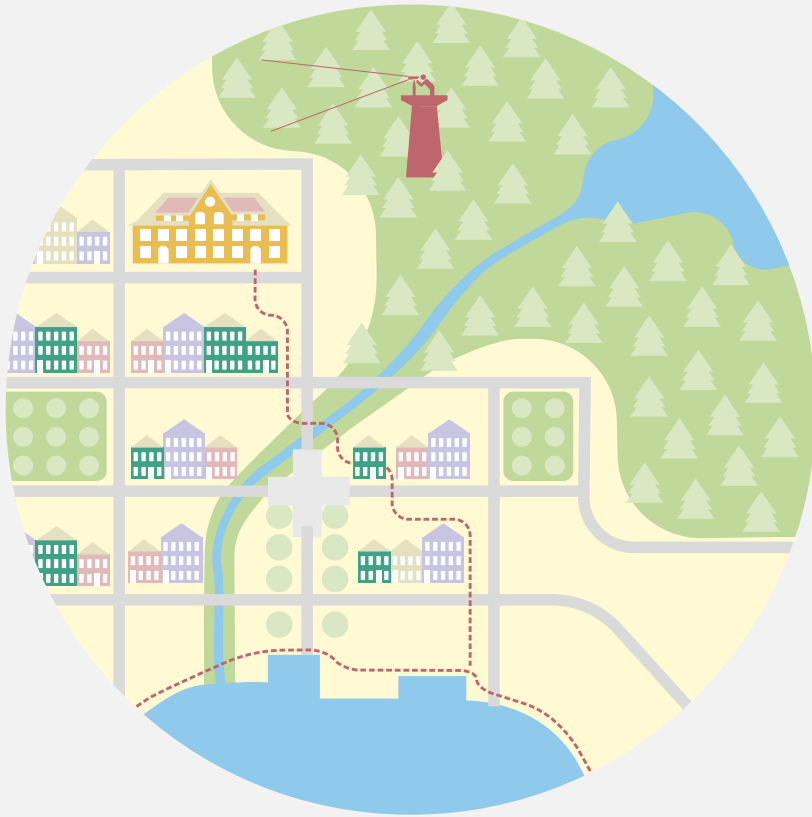
Når byromsnettverket skal kartlegges på hvert sted, handler det om å finne ut hva som er dagens status. Hvor er byrommene? Hva slags kvaliteter har de? Kan noen områder opparbeides til nye byrom?

Det samme gjelder forbindelser for gående og syklende. Hvor er gangveier og sykkelveier i dag? Hvor mangler man gangforbindelser og sykkelforbindelser? Hvor bør man opparbeide nye? Forbindelsene må knytte byrom og målpukter i hverdagen sammen slik at det oppstår et nettverk.

Sjekklisten i tabellen er en huskeliste over forhold vi kan vurdere når vi kartlegger og analyserer den fysiske strukturen. Listen er ikke komplett for alle steder, men et utgangspunkt. Kommunene kan ha ulike særtrekk som kan suppleres i sjekklisten.

Illustrasjonen på neste side viser en metode for å kartlegge og analysere et område – et bysentrum, tettsteds-senter, bydelssenter, lokalsenter, nabolagsområde og lignende. Fagfolk og innbyggere i et område kan gjøre denne typen analyse.

SJEKKLISTE FOR KARTLEGGING OG ANALYSE AV BYROMSPOTENSIALE



KARTLEGGE

1. Hvor
2. Hva slags
3. Kvaliteten på
4. Potensielt nye



BYROM

Gater, plasser og torg
 Parker og grøntområder
 Blå byrom

FORBINDELSER

For gående
 For syklende

MÅLPUNKTER

Hverdagslivets målpunkter
 Attraksjoner

OMRÅDE

ANALYSE

1. Hva har vi?
2. Hva mangler vi?
3. Hva kan forbedres?



For å oppnå bedre:

- Brukbarhet
- Nærhet
- Sammenkobling
- Kvalitet
- Bynatur

KARTLEGGE OG ANALYSERE HVERT TEMA: UTVIDET SJEKKLISTE

A Kartlegge byrom, forbindelser og målpunkter

- hvor de er
- hva slags type byrom, forbindelse eller målpunkt
- kvaliteten på hvert sted (materialbruk, utforming, møblering, lys, opplevelsen av å være der)
- potensielt nye arealer for byrom el forbindelser (restområder, rivingstomter, utfyllingsområder)
- legge inn aktuelle nye målpunkter som skal komme, f.eks ny skole, rutebilstasjon ol.

B Analyse byrom

- byrommenes romforløp – hvordan de ligger i forhold til hverandre
- byrommenes hierarki-rolle i byen- rådhusplass / bydelstorg/ gatehjørne
- byrom som er tilrettelagt for en spesiell funksjon (torghandel, lek, rådhusplass, skulpturpark)
- byrom som skal være tilrettelagt for enhver (parker, plasser, grøntområder)
- ulik størrelse (lommepark eller bypark)
- ulike funksjoner (representasjon, lokal møteplass, rekreasjon mm)
- hvilke byrom og forbindelser skal det offentlige regulere, opparbeide etc. Hvilke kan man overlate til private utbyggere etc.

C Analysere forbindelser

- gangforbindelser
- sykkelforbindelser
- kollektivtransport
- hierarki for gang- og sykkelforbindelsene – fra stor trafikk til snarveier
- tilrettelagt for en spesiell situasjon, transportsyklister eller sykkelsti til skolen
- tilrettelagt for enhver – blandet funksjon
- holdeplass på rett sted

D Analysere målpunktene

- målpunktene i hverdagen
- attraksjoner i områder
- forbindelser til målpunkter
- forbindelser til attraksjoner
- hvilke steder bør anlegge en møteplass med benker ol.
- hvilke steder bør anlegge sykkelparkeringer, holdeplasser ol.

E Juridiske forhold

- hvilke områder som er plansikret
- hvem som eier grunnen
- er det områder som er plansikret som private har beslaglagt (f.eks snarveier i boligområder)

Kartlegginger i ulike databaser

Når vi kartlegger tema som er relevante for byromsnettverket, er det viktig at vi henter inn kunnskapen som allerede finnes, før vi går ut og registrerer i felt. Mange kommuner har registrert en lang rekke elementer i kommunens database, og det er arbeidsbesparende.

I kartportalen Geonorge.no ligger nasjonale geodata, og kartlegginger av vegetasjon, hydrologi, rasfare, barnetråkk. Dette er vanlig å finne i kommunenes database:

- kommunens grunnkartdata (eiendomsdata, veier med gang- og sykkelveier, vann, høyder)
- lokale temadata som kulturminner, gule lister eller kulturminneplaner
- oversikt over årsdøgnstrafikk (ÅDT), ulykkesdata, eiendomsforhold

Andre aktuelle tema:

- Prinsippet om universell utforming skal ligge til grunn for utviklingen av byrom, så det er viktig også å kartlegge hvilke steder som ikke er oppfyller kravene til universell utforming.
- Miljødata som forurenset grunn, steder for flom, rasfare og lignende bør legges inn.
- En lang rekke av de underlagsdata og registreringene som er omtalt i Miljødirektoratets veileder M100-2014 «Planlegging av grønnstruktur i byer og tettsteder», er aktuelt underlag også når vi på byrom. Dette gjelder lokalklima, solforhold, luftkvalitet osv.

Eksempler på kartlegging av byrom og forbindelser

GIS- verktøy er egnet for å kartlegge byromsnettverket, hvilke områder som mangler ulike type byrom og forbindelser, kvaliteter og mangler knyttet til stedene. Dette er gjort blant annet i Fredrikstad, Hamar og Bergen, se idebanken kapittel 4.

Analysere helheten

Når alle registreringer og analyser er lagt inn på kartet, ser vi dagens situasjon eller status. Kartleggingen er en del av grunnlaget for arbeidet med strategiplanen, og den viser

- hva vi har av byrom, forbindelser og målpunkter
- hva som mangler innenfor området
- hva kan forbedres for å oppnå bedre brukbarhet, nærhet, kvalitet, bynatur og sammenkobling

2 DET SOSIALE MILJØET

Byromsnettverket må utformes med utgangspunkt i det folk etterspør og trenger. Ulike grupper har ofte ulike behov og preferanser. Demografisk kunnskap er derfor et viktig grunnlag når vi skal vurdere hvilke behov innbyggerne har. Det er viktig å skreddersy et godt opplegg slik at oppgaven blir praktisk å gjennomføre.

Aktiv medvirkning og dialog

Retten enkeltpersoner og grupper har til å delta og påvirke i offentlige utrednings- og beslutningsprosesser er et viktig element i plan- og bygningslovens formålsparagraf pbl § 4-1. Planmyndigheten skal sørge for at innbyggerne har fått medvirke i planleggingsfasen.

Et godt utviklet byromsnettverk har gode virkninger for miljø og samfunn. Derfor er det viktig at representative grupper får uttale seg og bidra. For å gjøre by- og stedsutviklingsprosessene åpne og inkluderende er det viktig at det legges til rette for interessante og engasjerende medvirkningsprosesser. Planleggeren fungerer da som en katalysator for dialog og debatt for å få frem flest mulig synspunkter fra en så stor del av befolkningen som mulig.

Folkemøter alene fanger sjelden opp alle grupper i befolkningen. Derfor må det skapes nye og mer kreative arenaer for medvirkning der folk kan si sin mening. Oppsøkende virksomhet, digitale løsninger, stands og utstillinger, visualiseringsverktøy, bruk av media, workshop og verkstedarbeid er eksempler på åpne og inkluderende arenaer som kan egne seg.

Kartlegging og kunnskapsbasert planlegging

Det kan være nyttig å utarbeide et arbeidsprogram for medvirkning slik at en oppnår en målrettet prosess. I forbindelse med oppstarten av et planarbeid eller et prosjekt kan det utarbeides en strategi for medvirkning som gir mulighet til å gi innspill og bidra til å justere planer i senere faser.

Kunnskapsbasert planlegging innebærer innhenting og bruk av både kvantitativ og kvalitativ kunnskap.

- Kvantitativ kunnskap kan være data som hentes fra SSB, og data som kan telles og registreres gjennom blant annet bylivsregnskap og barnetråkk. Kriminalstatistikk finnes også for mange steder.
- Kvalitative metoder kan være spørreundersøkelser, scenarioer og ulike digitale innspillsverktøy.

Illustrasjonen på neste side viser et utvalg av metoder for kartlegging og analyse av byromsnettverket når det gjelder folks bruk og behov.

SJEKKLISTE FOR DATAINNSAMLING OG MEDVIRKNING

Vi ønsker å møte andre barnefamilier.



Vi ønsker lys på snarveien gjennom skogen.



Jeg ønsker en benk utenfor butikken.



Jeg vil ha is!



En sykkelvei til skolen min hadde vært super!



FOLK

forskjellig bruk og ulike drømmer

DATAINNSAMLING

SSB-data.

- befolknings sammensetning
- hvem bor hvor
- folkehelse
- sosioøkonomi

Bylivsregnskap

- Hvor mange:
- går
 - sykler
 - blir

Folkeetterspørreundersøkelser

- Hvem går hvor:
- barn
 - ungdom
 - voksne
 - eldre

Noe spesielt for barn og unge

- lekeplasser
- møteplasser

DIALOG/MEDVIRKNING

- dialog, oppsøkende virksomhet
- workshop
- spørreundersøkelser
- digitale verktøy-apper

Institusjonelle råd og representasjon

- barn og unge
- eldre
- personer med funksjonshemming

Frivilligheten

Andre

Barn og unge – og andre grupper

Det skal legges til rette for at grupper som ikke selv kan delta, likevel skal kunne ta aktiv del i medvirkningsprosesser. Det gjelder blant annet den yngre generasjonen, jf. rikspolitiske retningslinjer for å styrke barn og unges interesser i planleggingen.

De som ikke kan delta direkte, skal altså kunne medvirke på annen måte. Kommunene skal opprette særskilte ordninger som sørger for at barn og unges interesser blir sett, og deres stemmer hørt. Å registrere barnetråkk er et eksempel på at man kartlegger barns områder og gjennom det deres interesser, se kap 4. Idebank s 97.

Det finnes ulike kanaler for finne ut hva befolkningen trenger, for eksempel kommunale og fylkeskommunale råd for funksjonshemmede og regionale og lokale organisasjoner.

Lokal kunnskap

Det innbyggerne selv mener er viktige kvaliteter ved hverdagslandskapet deres, er ofte taus kunnskap som det ikke har vært vanlig å kartlegge. Denne kunnskapen er en demokratisk ressurs som må inn i planer og være med på å legge premisser for hvordan steder og områder utformes. Barnetråkk- og folketrækkmetoden er aktuelle verktøy for å kartlegge slike kvaliteter.

Det finnes andre initiativ også. I Kongsberg ble det satt i gang en instagram-konkurranse, der innbyggerne fotograferte steder de satte pris på. SMS-prosjektet i Kristiansand er et eksempel på en sosiokulturell stedsanalyse som skal bidra til sosial bærekraftig utvikling. Et viktig mål her er å øke det urbane friluftslivet, bedre integreringen og styrke fellesskapet mellom byens innbyggere.

 Se kap 4. Idebank s 90 og 95.

UNIVERSELL UTFORMING

Universell utforming betyr at produkter, programmer, tjenester og omgivelser utformes slik at de kan brukes av alle mennesker – så langt det lar seg gjøre. Prinsippet om universell utforming understreker at alle er likeverdige, og at alle skal ha like muligheter til å delta og benytte byrom og nærområder.

Det er viktig å utforme byrommene slik at de kan brukes av alle. Forståelsen for dette prinsippet må ligge i alle ledd, både hos tiltakshavere og planleggere og hos dem som utfører og drifter.

Mange tekniske krav – for eksempel til stigningsforhold, orienterbarhet, hvileplasser, allergiproblematikk, lys og lignende – er felles, med allmenne krav til funksjonalitet, framkommelighet, oversiktighet og så videre, og vil dermed ikke være et «tilgjengelighetskrav» alene.

Loverket definerer at «hovedløsningen» skal være universelt utformet. Ved utfordrende terreng eller ved likeverdige soner i et område kan man derfor ta stilling til hvordan lovens krav skal oppfylles; ikke alt må være likt overalt. I sin alminnelighet er informasjon på skilt, informasjonstavler, kart m.m. viktige for å finne veien. Informasjonen vil kunne si noe om framkommeligheten, om stigningsforhold, om avstanden til målpunkter, om primære og alternative ruter, rekreasjon, opphold, hva som er lyssatte ruter og lignende. Informasjonen skal være slik at flest mulig forstår den, og den plasseres på sentrale punkter.



C PLAN FOR BYROMSNETTVERKET

Hvordan koble sammen fysisk plan og medvirkning

Den fysiske utforming av byromsnettverket må fange opp signalene fra medvirkningsprosessen. Dette arbeidet krever godt fagmessig skjønn.

Det kan opprettes en dialoggruppe med tverrfaglig kompetanse som vurderer tiltakene; f.eks teknisk etat, folkehelse, skole og lokalsamfunn og designere

Tiltakene designes i samarbeid mellom for eksempel landskapsarkitekt/arkitekt, sosiolog og planlegger i kommunen. Det er viktig at tiltakene fungerer slik at folk med ulike interesser kan trives side om side.

Plan for byromsnettverket

Planen for byromsnettverket vil være en strategisk plan som viser hvordan kommunen kan jobbe med byrom og forbindelser på kort og lang sikt. Denne planen vil også være et grunnlag når andre utviklingsplaner og plan-saker skal behandles i kommunens daglige arbeid.

På grunnlag av planen for byromsnettverket kan kommunen utarbeide handlingsplaner som sier hvilke tiltak som skal igangsettes.

Handlingsplan for byromsnettverk

En handlingsplan for byromsnettverket skal beskrive etappeplaner og økonomi for å gjennomføre tiltakene og sette av nødvendige ressurser til det. Inspirasjon til ulike tiltak som kan settes i gang, er vist i kap 4. Idebanken.

En handlingsplan kan eksempelvis se slik ut:

HANDLINGSPLAN EKSEMPEL

År 1: Kommunen opparbeider et lite torg ved nærsenteret.

År 2: Kommunen lager en byromstrategi og en plan for byromsnettverket som skal inngå i kommunens planstrategi.

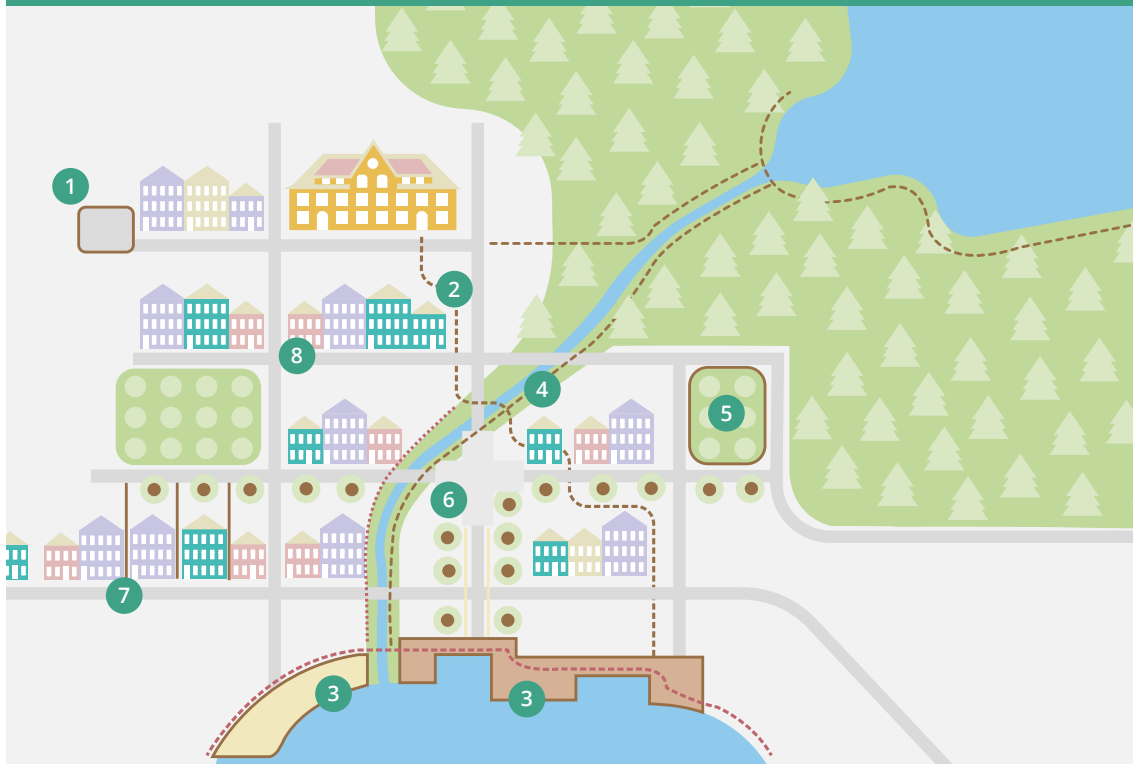
År 3: Kommunen lager en strategi for økt byliv, med fokus på aktiviteter og arrangementer utover året, enkel tilrettelegging for aktivitet i parker m.m.

År 4: Et nabolag i en bydel i kommunen trenger et bedre snarveisystem for å sikre forbindelser for barn og resten av befolkningen. Det settes av midler til planlegging, medvirkning og gjennomføring.

År 5: Kommunen bevilger midler til å opparbeide en bystrand i et utfyllingsområde langs sjøen.

År 6: I forbindelse med gravearbeid for nye rør og kabler ønsker kommunen å gjøre om veiene gjennom sentrum til gater med brede fortau med gatetrær, lys og benker.

EKSEMPEL PÅ EN FORENKLET STRATEGIPLAN FOR BYROMSNETTVERKET



- | | | |
|---|--|---|
| <p>1 Området mangler møteplass. Rivingstomt gjøres om til midlertidig byrom i samarbeid med nabolaget.</p> | <p>4 Dårlige turstier langs elva og i marka. Opparbeide bedre turstier med benker langs elva og i marka</p> | <p>7 Dårlige gangforbindelser for barn i nabolaget. Anlegge nye snarveier mellom bebyggelsen.</p> |
| <p>2 Det er ingen trygg gang og sykkelforbindelse mellom skole og vannet. Anlegge ny gang og sykkelvei.</p> | <p>5 Parken brukes skjelden. Parken utvikles til en aktivitetspark.</p> | <p>8 Nærbutikken mangler benker. Anlegge en liten plass med benker foran butikken.</p> |
| <p>3 Strandsonen er utfyllingsområde og delvis utilgjengelig. Utvikle ny bystrand og strandpromenade.</p> | <p>6 Gatene i sentrum har smale fortau uten bytrær. Anlegge nye fortau med allé som knytter byparkene, skogen, torget og vannet sammen</p> | |

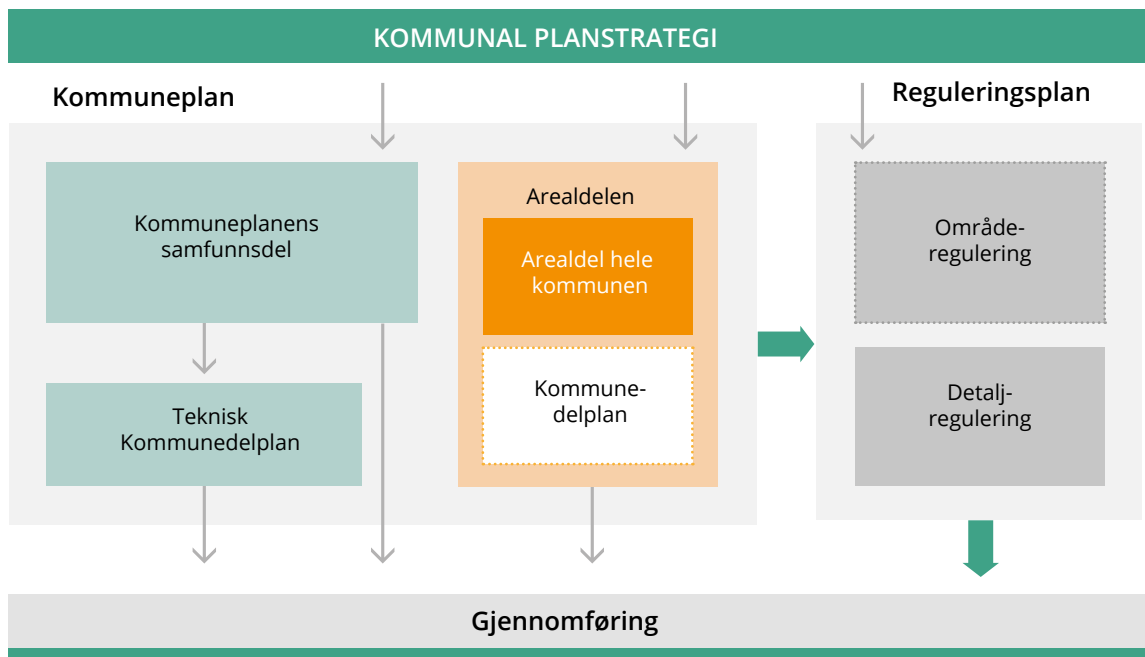
BYROMSTRATEGIEN I PLANSYSTEMET

For å lykkes med arbeidet bør byromstrategien være godt politisk og administrativt forankret gjennom forpliktende kommunale planer og vedtak etter plan- og bygningsloven. Det må også settes av tilstrekkelig med ressurser til planlegging og gjennomføring av strategien. Kommunen bør ha en bevisst holdning til offentlige byrom, fra overordnet nivå til detaljprosjektering av det enkelte tiltak.

En byromstrategi kan være en uformell plan som kan fungere som underlag for andre planer. Den kan også være en tematisk kommunedelplan. Hva som velges, avhenger blant annet av lokale forutsetninger, ambisjoner for arbeidet, tilgjengelige ressurser og plansituasjonen i kommunen.

Kommunal planstrategi er et verktøy for politisk prioritering av oppgaver på overordnet nivå. Den kommunale planstrategien skal blant annet avklare kommunens utrednings- og planbehov. I den sammenheng kan det være aktuelt å beskrive status og utfordringer for byromsnettverket. Dette kan gi grunnlag for å fremme behovet for en byromstrategi.

Samfunnsdelen gir føringer for både arealdelen og økonomiplanen, men også for reguleringsplaner og eventuelle utbyggingsavtaler. Kommunen er etter loven pliktig til å følge opp hensynet til attraktive, trygge og gode omgivelser i planarbeidet, og til å følge opp dette videre plansystemet – gjennom økonomiplan, handlingsdel, kommuneplanens arealdel og reguleringsplaner.



Byromstrategien forankres i kommunal planstrategi og følges opp i samfunnsdelen, arealdelen, i reguleringsplaner og utbyggingsavtaler.

Kommunene utarbeider ulike mål og strategier til samfunnsdelen. Her kan de i tekst og illustrasjoner beskrive nærmere hvilke prinsipper de ønsker å legge til grunn for byromstrategien. Strategien bør ses i sammenheng med andre relevante temaer som folkehelse, energi, klima, estetikk, kulturminner, levekår og livskvalitet, oppvekstmiljø, friluftsliv, transport og sentrumsplaner.

+ Se kap. 5, Bergen kommune Samfunnsplan

Arealdelen viser arealdisponeringer og prioriteringer i det fysiske miljøet. Her fastsetter kommunestyret hva som er tillatt arealbruk, og hvilke restriksjoner som gjelder i planområdet gjennom arealformål, hensynsoner og generelle og formålstilknyttede planbestemmelser og retningslinjer. Kommuneplanens arealdel og bestemmelser er juridisk bindende.

Byrom og forbindelser kan komme inn under mange arealformål: 1 Bebyggelse og anlegg, 2 Samferdselsanlegg og teknisk infrastruktur, 3 Grønnstruktur, 4 Bruk og vern av sjø og vassdrag, med tilhørende strandsone (ref. PBL § 11–7 Arealformål i kommuneplanens arealdel).

Det kan knyttes juridisk bindende bestemmelser til de ulike arealformålene for å ivareta, oppgradere og utvikle byrommene og byromsnettverket. Hensynszone eller bestemmelser kan brukes dersom det er mest aktuelt å avklare detaljene i reguleringsplan. Der plansituasjonen er oversiktlig, kan det være tilstrekkelig å gi bestemmelser til byrom og byromsnettverk i kommuneplanens arealdel. I områder med en mer kompleks plansituasjon kan det være nødvendig å også gi overordnede førin-

ger i samfunnsdelen, samt å avklare detaljer både gjennom kommunedelplan, område-regulering og detaljregulering.

Eksempler på aktuelle planbestemmelser og krav i kommuneplanen kan være:

- Alle skal ha gangavstand til byrom som plasser og parker eller grøntområder fra der de bor.
- krav om sammenhengende, trygge og attraktive forbindelser for gående og syklende
- krav til høy kvalitet i byrom og forbindelser
- krav om tilrettelegging for bruk på grunnlag av medvirkning

Reguleringsplaner

Reguleringsplaner skal detaljere arealbruken i kommuneplanens arealdel. Reguleringsplaner er juridisk bindende planer, og består av områderegulering og detaljregulering. På begge nivåer er det viktig å legge inn arealer for byrom og forbindelser.

+ Se mer informasjon i Reguleringsplanveilederen, kap. 5.

Planverktøy for gjennomføring av byromstrategien

Gjennomføringen av tiltakene i byromstrategien vil i de fleste tilfeller skje stegvis. Avhengig av hvor man er i prosessen, bør kommunen skaffe seg en oversikt over hvilke verktøy som er aktuelle, og ha en prinsipiell strategi for hvordan de skal brukes. Dette vil bidra til forutsigbarhet for partene og til at ulike krav til bidrag oppfattes som fornuftige og er innenfor lovens regler. Det gjelder også rammer for hva

man kan kreve av bidrag gjennom rekkefølgebestemmelser, utbyggingsavtaler m.m.

For private og offentlige utbyggere er det viktig at det settes av nok plass til byrom, parker og forbindelser, og at de utformes med høy kvalitet. Illustrasjonsplaner og detaljplaner som følger prosjektene, er sjelden juridisk bindende. For å sikre at kvalitetene følger prosjektet til mål, må de forankres i reguleringsbestemmelser eller i utbyggingsavtaler.

Rekkefølgebestemmelser er et egnet virkemiddel for å sikre at byrom og forbindelser blir opparbeidet, altså at det stilles vilkår om at de er opparbeidet innen en viss frist.

Utbyggingsavtaler er et lovfestet virkemiddel for plangjennomføring. Det kan bl.a. gjelde etablering av teknisk infrastruktur som veier, ledningsnett og byrom som er tatt inn i arealplan for området. Lover og regelverk setter rammer for når og hvordan utbyggingsavtaler kan inngås, og for når slike avtaler er en forutsetning for en gjennomførbar utbygging. Det finnes god veiledning om praktisk bruk av det.

Ved byomforming av større områder, nye utbyggingsområder og større fortettingsprosjekter bør utbyggeren ha en del av ansvaret for opparbeidelsen av byromsnettverk som også tjener utbyggerens prosjekt. Utbyggeren kan da forpliktes til å betale for opparbeidelsen av en del av strukturen.

Det er viktig at det tidlig innledes en dialog med utbygger. Da kan misforståelser unngås, og det blir lettere å skape forståelse for at byrommet er nødvendig, og at det også tilfører kvaliteter til utbyggerens prosjekt, som også ofte kan lønne seg økonomisk.

Før det innledes forhandlinger med utbygger, må kommunestyret ha fattet et forhåndsvedtak om bruk av utbyggingsavtale (PBL §17-2). Vedtaket må fattes av kommunestyret, og

dette kan ikke delegeres. Vedtaket i kommunestyret må i størst mulig grad entydig angi hvor i kommunen det kan forventes bruk av utbyggingsavtale, og hva en slik avtale er ment å dekke.

EKSEMPELSAMLING FOR UTBYGGINGS- AVTALER

Akershus fylkeskommune har arrangert en kursserie som skal gi en grunnleggende innføring i utbyggingsavtaler som strategisk virkemiddel i utbyggingspolitikken i Akershus. Kursserien ga en grunnleggende innføring for dem med lite erfaring med utbyggingsavtaler, og også en faglig fordypning for dem som allerede jobber med temaet. Som oppfølging av kursserien har Asplan Viak på oppdrag fra Akershus fylkeskommune utarbeidet en eksempelsamling som viser bredden av hva utbyggingsavtaler kan brukes til, og gode arbeidsmetoder.

MIDLERTIDIGE BYROM – SOM STRATEGI

Hva er midlertidige byrom

Midlertidige byrom kan være et strategisk verktøy for kommunen for å øke bylivet, teste ut løsninger før endelig opparbeidelse, eller for å gjøre innbyggerne oppmerksomme på nye steder i byen eller på tettstedet. Midlertidige byrom eksisterer gjerne i en kortere periode, men det er også eksempler på byrom som har blitt stående i mange år.

Slike byrom kan bidra til liv og nye aktiviteter på arealer som er lite i bruk.

Eksempler på arealer for midlertidige byrom kan være eksisterende gater, plasser og parker der en ønsker å tilrettelegge for mer byliv. Det kan også være områder som ligger brakk, som for eksempel rivningstomter, øde gressarealer, utfillingsområder i strandsonen eller restområder som brukes til parkeringsplasser.

Tiltakene kan være store eller små. Et større tiltak er for eksempel Larvik havn, som kommunen opparbeidet til strand og strandpark i løpet av noen få dager. Den

ligger der i påvente av annen byutvikling. Eksempler på enkle tiltak kan være:

- at bygulvet males i ulike soner med forskjellige farger som signaliserer ulik bruk, som opphold, sykkeltrase m.m.
- møblering av enkle flyttbare stoler og benker
- tilrettelegging for lek og andre aktiviteter
- at trær og blomster plantes i kasser og sekker
- urban dyrking i pallekasser og lignende

Initiativet til midlertidige byrom kan komme fra kommunen selv, fra innbyggere eller fra næringslivet. Ofte kommer initiativet fra folk som ønsker å skape nye byrom i byen eller i sine nærmiljøer. Aktiv bruk av midlertidige byrom bidrar til en byutvikling som ikke låser byrommene til en bestemt type bruk, men som kan være åpen og inkluderende for forandring og lokale initiativ. Midlertidige byrom som er skapt gjennom innbyggernes deltakelse, kan dessuten gi politikerne en pekepinn om hva





Midlertidige byrom kan skape nytt liv i ellers lite attraktive områder. Men er de vellykket, slik som i Larvik, kan folk protestere på at midlertidige tiltaket blir fjernet.

som rører seg i byen, og hva folk er opptatt av. Gjennom bruk av byrommene blir ideer for neste generasjons byliv synlig.

Det engelske begrepet «placemaking» viser til prosesser der innbyggerne er med og former byrommene og på den måten skaper nye kollektive verdier. Det gir grobunn for kulturell, økonomisk, sosial og økologisk kreativitet som definerer og styrker livet på stedet. Ved å fange opp lokalbefolkningens engasjement og invitere dem til deltagelse for å utvikle byrommene, kan det skape ulike former for byliv som er sosialt verdifulle selv om tiltaket ikke varer så lenge.

Hvorfor er det aktuelt

Å starte med et midlertidig tiltak er ofte enklere enn å gå rett på permanent utbygging. Det krever byggetillatelse, men ikke regulering. Her får man prøvd ut om tiltaket er vellykket og får mulighet til å korrigere det før endelig opparbeidelse.

Midlertidige installasjoner gjør at man kan komme raskt i gang med å forbedre og aktivisere byrom uten at det koster så mye.

OPPSUMMERING:

Det er aktuelt å bruke midlertidige byrom for å

- teste ut ulike aktiviteter i byrom gjennom installasjoner og elementer før endelig opparbeidelse
- skape aktiviteter og møteplasser på arealer som er lite i bruk
- lage møteplasser på områder som ligger brakk, for eksempel rivningstomter, øde gressarealer og restområder
- skape nye attraksjoner ved at byrom «endrer seg»
- gi plass til urbant jordbruk
- bidra til ny identitet for områder gjennom positive historier som temporære byrom har bidratt til
- aktivisere et utbyggingsområde ved å ta i bruk tomter som ikke benyttes på en stund, til midlertidige byrom

Noen tips

Midlertidige byrom som iverksettes for å skape ny aktivitet i et område, har gjerne en varighet på maks to år, i tråd med plan- og bygningslovens hjemmel for midlertidighet. Her noen gode forslag til ideutvikling, søke-prosess og gjennomføring:

HVORDAN GÅ IGANG
Utviklingen av en ide
<ul style="list-style-type: none">– La ideen være så fleksibel at den kan utvikles videre. De beste ideene kan mange bidra til å forbedre underveis.– Ideen bør henge sammen med kommunens øvrige visjoner og planer.– Undersøk hvilken status byrommet har, om det er avsatt til andre formål, som riggplass, midlertidige veiomlegginger eller annet.– Sørg for å forankre ideen hos alle berørte parter.– Sjekk med kommunen om noe av det som skal etableres, må byggemeldes eller trenger dispensasjon fra plan.
Hva må det søkes om
<ul style="list-style-type: none">– Skaff deg oversikt over hva plan- og bygningsloven sier: Må det søkes om oppføring, tilbygg, påbygg, plassering av bygning, konstruksjon eller annet anlegg?– Tiltakshaver kan foreslå midlertidige tiltak som er kortere enn to år, forutsatt at grunneier samtykker.– Sjekk med kommunen om det er utarbeidet egne søknadsskjema for utendørsarrangementer og liknende.– Vær tydelig på hvem som skal ha ulike roller og oppgaver i etableringen og gjennomføringen av prosjektet.
Gjennomføring
<ul style="list-style-type: none">– Sørg for å ha formell og praktisk kompetanse på plass før prosjektet starter opp.– Sjekk hvilke regler som gjelder for gjennomføring (for eksempel av arrangementer).– Ha nødvendige avtaler med grunneiere.– Ta høyde for alt som kan gå galt.– Lag en strategi for vedlikehold av byrommet, husk: det kan bli mer populært enn du hadde håpet på – da øker slitasjen.– Vurder alltid gjenbruk av elementer. Det er effektivt, bærekraftig og gir gjenkjennelseeffekt.– Forbered deg på suksess og fiasko – begge deler gir verdifull kunnskap og erfaring.– Start med et lite og enkelt prosjekt – og gjør det!

Kilde: Sivilarkitekt Gunnar Ridderström/Citiplan AS.

GODE RÅD FOR BYROM-STRATEGIEN

Uansett hvilket ambisjonsnivå kommunen har for byromstrategien, viser erfaring fra planarbeid at følgende punkter er sentrale for å lykkes:

Visjoner og mål

Kommunen bør ha en visjon eller et overordnet mål for byromsarbeidet som sikrer at summen av mange små og store tiltak, både offentlige og private, bidrar til en ønsket utvikling. Kommunen bør også ta en tydelig lederrolle i arbeidet.

Forankring

Byromstrategien må være godt forankret lokalt både politisk og administrativt gjennom forpliktende kommunale planer og vedtak. For å sikre kontinuitet i gjennomføringen over et lengre tidsrom er det en fordel med tverrpolitisk enighet om satsingen. Det må også settes av tilstrekkelig med ressurser til planlegging og gjennomføring av arbeidet. Kommunen bør også arbeide for å sikre eierskap og forankring av visjonen og byromstrategien i lokalsamfunnet: hos eiendomsutviklere og utbyggere, organisasjoner, foreninger og innbyggere.

Kommunens organisering og sektorovergrepene arbeid

For å oppnå helhet og synergier må byromstrategien kobles til beslektede satsinger og aktiviteter i kommunen. Strategien kan med fordel sees som et verktøy for å nå andre viktige samfunns mål, som bedre folkehelse, et levende sentrum, reduserte klimagassutslipp, bedre overvannshåndtering og bedre livskvalitet. En tverrfaglig byromsgruppe kan være en god løsning. Byromsgruppen bør settes sammen av ansatte fra berørte etater i kommunen, samt representanter fra

næringslivet, eiendomsbesittere, organisasjoner og innbyggere og andre viktige aktører i lokalsamfunnet som har eierskap til byrommene.

Høy kvalitet

Stedsidentitet, kulturminner og høy arkitektonisk kvalitet «løfter» stedet og bør være et bærende prinsipp i alt byromsarbeid. Det gjelder både for offentlige byrom, så vel som byrom som eies og utvikles av private aktører. Kvalitet er evnen til å tilfredsstille brukernes krav og forventninger og omfatter både bruksegenskaper og estetisk uttrykk. Det vakre er en kvalitet i menneskers liv. Det må derfor legges stor vekt på omgivelsenes estetiske dimensjon og på å utvikle herlighetsverdier.

Kunnskap

Kunnskapsbasert planlegging og gjennomføring er viktig. Utformingen av en byromstrategi må bygge på oppdatert og fakta-basert kunnskap om hva stedet har, og hva stedet trenger. Det forutsetter at forholdene på stedet må kartlegges og analyseres. En slik kunnskapsavdekning kan skje gjennom statistikk materiale, kartregistrering og medvirkning.

Medvirkning

Medvirkning fra lokalsamfunnet i forkant av og underveis i utviklingsplaner og byggeprosjekter er viktig. Det gjelder både utformingen av den overordnede strategien og i den konkrete utformingen og gjennomføringen av de enkelte prosjektene. For å sikre reell innflytelse må medvirkningen skje i en tidlig fase av arbeidet. Dette gjelder særlig for planer som berører lokalbefolkningen direkte. Å kartlegge folks behov og ønsker for

hverdagskvaliteter i nærmiljøet bidrar både til tilhørighet, demokratiutvikling og til å øke fellesskapsverdiene og eierskapet til området.

Fleksibilitet

En helhetlig byromstrategi med langsiktige mål er viktig for å sikre at summen av de mange enkelttiltakene samlet, trekker i riktig retning. Samtidig må strategien ha en innebygget fleksibilitet for også å fange opp lokale byromsinitiativ på en god måte. Dette kan være midlertidige eller permanente tiltak som er initiert av lokalsamfunnet selv: innbyggere, frivillige, organisasjoner eller private utbyggere og eiendomsbesittere. Det er gjerne kombinasjonen av en overordnet strategi for byromsarbeidet med god tilrettelegging for lokale initiativ og brukermedvirkning som gir et godt byromsnettverk. Uansett er det viktig at alle tiltak utvikles som en del av en større helhet og etter de samme kvalitetskriterier.

Utvikling trinn for trinn

Bygg stein på stein. Kommunen må ha et realistisk mål for hvordan de skal gjennomføre byromstrategien. Her spiller økonomi, virkemidler, tidsperspektiv, forankring, samarbeid og involvering en viktig rolle som må vurderes for det enkelte prosjekt, og i større og mindre tiltak. I de aller fleste tilfeller er det nødvendig å gå stegvis frem og gjennomføre flere enkelttiltak over en lengre tidsperiode. Husk også på at det som begynner i det små, lett kan utvikle seg til noe større når lokalsamfunnet ser de positive effektene av byromsarbeidet.

Tiltak med en gang

Å komme raskt i gang med konkrete resultater er viktig for å holde interessen og motivasjonen oppe i det langsiktige arbeidet med å etablere et byromsnettverk. Dette kan enten være permanente tiltak som er enkle og lite kostnadskrevenende å gjennomføre, eller midlertidige tiltak som kan gjøres med en gang. Midlertidige tiltak kan sette i gang endringsprosesser og bidra til å transformere eller oppruste. Det er viktig å invitere lokalbefolkningen til å starte opp eller bidra til å gjennomføre prosjekter i eget nærmiljø.

4

IDEBANK

Del 1. Eksempler fra prosjekter
Del 2. Eksempler på metoder
og verktøy





Dette kapittelet viser noen eksempler på prosjekter med stor overføringsverdi. Den første delen er sortert etter tema og hvilken funksjon prosjektet har. Den andre delen viser eksempler på aktuelle verktøy og metoder for planlegging. Prosjekter med hverdagskvaliteter er prioritert. Eksemplene er valgt ut etter tema og ikke etter geografisk spredning.

DEL 1 PROSJEKTER

Byrom

- 1 Mosaikk, Skien: Bakgårder ble nye byrom
- 2 Dalen aktivitetspark, Trondheim: En lysende ide på Saupstad
- 3 Strandpromenade og torg, Fauske: Tiltak for å øke attraktiviteten.
- 4 Krusedullparken, Fredrikstad: Temporært byrom på rivningstomt i Fredrikstad
- 5 Sjakkplassen, Oslo: Belastet byrom ble grønnere og tryggere med urban dyrking på Grønland
- 6 Urtehagen, Oslo: Nabolagsplass for integrering på Grønland
- 7 Bjerkedalen park, Oslo: Bydelspark og åpning av bekk i Groruddalen
- 8 Toke brygge, Drangedal: Møtested og samlingspunkt i bygdebyen.
- 9 Parkour i Verdensparken, Oslo: Ny bydelspark med aktiviteter og nabolagstiltak
- 10 Stortorget, Hamar: Medvirkning og bruk gjennom alle årstider
- 11 En blå tråd, Trondheim: Kobler byen, kulturhistorien og vannet bedre sammen
- 12 Carl Berners plass, Oslo: Fra veikryss til byrom

Forbindelser

- 13 Ælva som byrom og transportåre, Fredrikstad: Gratis byferge
- 14 Skoleveisprosjekt, Gran: Nærmiljøprosjekt for bedre skolevei
- 15 Snarveiprojektet, Trondheim: Snarveger som gjør det lett å velge å gå
- 16 Sykkelbyen, Alta: Snarveier for sykler
- 17 Johanneskirke-trappen, Bergen: Oppgradring av sentral byakse
- 18 Pollinatorpassasjen, Oslo: Sammenhengende flyruter for bier

Målpunkter

- 19 Åsveien skole, Trondheim: Regnvann og lek i skolegård
- 20 Kongsbergimitthjerte, Kongsberg: Instagramkonkurransen om gater og plasser
- 21 «Utenfor butikken», Oslo: Hverdagskvaliteter i gateutformingen
- 22 Overvannskanal i Bjølsen studentby, Oslo: Klimatilpasset byrom med bokvalitet for studenter
- 23 Bystranda, Steinkjer: Bystrand og labyrint som ny attraksjon
- 24 Håsteinarparken i Laksevåg, Bergen: Ny bydelspark

Foto: Skien kommune



1 MOSAIKK SKIEN

Bakgårder ble nye byrom

Mosaikk Skien har målsetting om å vitalisere byrom i murbyen i tett samarbeid med gårdeierne. Et mangfoldig nettverk av offentlige og private uterom kan blåse liv i en historisk by og inviterer til byvandring og urbane opplevelser i byen.

Skien kommune vil skape innovasjon nedenfra og opp, så vel som en overordnet styring. Mosaikk tester ut ideer om nytt innhold i den gamle kvartalsstrukturen. Det finnes rundt 40 bakgårder i sentrum, og det er så langt jobbet med ti pilotprosjekter: to temporære, fire permanente og fire pågående. Det er bokstavelig talt en fysisk mosaikk, hvor hvert prosjekt utgjør en viktig bit av et større bilde. Gjennom Mosaikk tar kommunen stedsledelse for å forvandle bakgårder til oaser med kunst og grønt. Tomme og glemte rom forvandles til vakre hager, spesielle utekafeer, kunstutstillinger eller til arenaer for opphold og lek for dem som bor i byen. Mosaikk har vært et prosjekt fra 2010–2015 og videreføres som metode i handlingsprogrammet Skien 2020.

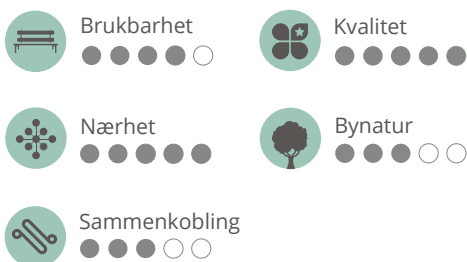


Foto: Trondheim kommune



2 DALEN AKTIVITETSPARK TRONDHEIM

En lysende ide på Saupstad

Lyssettingen av Dalen aktivitetspark på Saupstad er en ektefødt idé fra ungdommene i nærmiljøet. De hadde et brennende engasjement og mente at nærmiljøet manglet en bydelspark. Bakgrunnen var ønsket om samhold, aktivitet, positive opplevelser, trivsel og ikke minst trygghet for alle beboerne som del av områdeløft Saupstad-Kolstad.

Ungdommenes visjon var å skape en opplevelsespark som var så spennende og kreativ at den kunne tiltrekke seg folk i alle aldre, og inspirere til aktivitet. Dermed ble riktig og god belysning raskt et hovedfokus.

Borettslaget tente på ideen sammen med Trondheim kommune. Profesjonelle lysdesignere ble engasjert, og ungdommene fikk selv være på prosessen, som resulterte i at det ble rigget opp en prøvebelysning i Dalen aktivitetspark. Etter prøvebelysningen har Bystyret bevilget flere millioner til utbygging av parken.

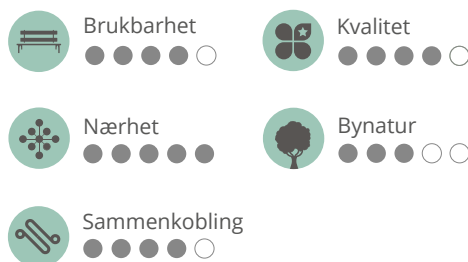


Foto: Erik Veigård



3 STRANDPROMENADE OG TORG FAUSKE

Tiltak for å øke attraktiviteten

Strandpromenaden og torget er en del av sentrumsutviklingen i Fauske. Det var helt nødvendig å få inn elementer som kunne øke attraktiviteten og trivselen i sentrum. Fauske hadde vendt sjøen ryggen. Det var viktig å få sjøen inn som et element i sentrum.

Strategisk næringsplan oppnevnte en prosjektgruppe som gjennomførte prosessen. Torget er bygd i sentrumsaksen i Fauske og som et amfi slik at det i tillegg til vanlig torgsalg kan fremføres kulturelle arrangementer som konserter, festivaler og 17. mai.

Strandpromenaden har gitt mange kvaliteter gjennom å bringe inn sjøen som et element til sentrum. Den har bidratt til økt folkeliv, turgåing og båtliv. Promenaden har økt attraktiviteten til sentrum. I strandpromenaden er det lagt inn elementer som kai, flytebrygge for småbåter, sjøfontene og «vrimletrapp» til sjøen.



Brukbarhet



Kvalitet



Nærhet



Bynatur



Sammenkobling



Foto: Fredrikstad kommune

4 KRUSEDULLPARKEN FREDRIKSTAD

Temporært byrom på en rivningstomt i Fredrikstad

Krusedullparken er en park i Fredrikstad hvor besøkende kan vandre i en frodig park og sitte på grønne benker midt i byen. Parken ble etablert som et midlertidig tiltak våren 2013 på en rivningstomt i sentrum som er tiltenkt en framtidig utvidelse av rådhuset. Hensikten med tiltaket er å skape en positiv opplevelse, inntil en utbygging starter. Det har også vært en pilot hvor man testet ut nye ideer og samarbeidsrelasjoner.

Parken består av torvblokker som skaper mønsteret i den organiske labyrinten, mens stauder, prydgress og blomsterløk sørger for opplevelser året rundt. I enden av labyrinten finner vi Krusedullhuset som er en 5 m høy bambusinstallasjon laget av elever fra Cicignon skole, i samarbeid med en lokal tegner og arkitekt og bygget av parkavdelingen i kommunen. Krusedullparken eksisterer fortsatt som et positivt innslag i bybildet.



Brukbarhet



Kvalitet



Nærhet



Bynatur



Sammenkobling



Foto: Monica Løvdaal



5 SJAKKPLASSEN OSLO

Belastet byrom som ble grønnere og tryggere med urban dyrking

Kan inkludering av mangfoldige brukergrupper gjøre mer for et byrom og fellesskapet enn målrettet ekskludering av enkeltgrupper? Vaterlandsparken mellom Akerselva, Oslo Plaza og Spektrum har vært kalt Oslos farligste sted. Sommeren 2015 etablerte Oslo Kommune og Nabolagshager et temporært byromsprosjekt, Sjakkplassen, for å teste urbant landbruk som et virkemiddel for å skape grønne møteplasser. Plassen ble møblert med selvvannende plantekasser, benker og store sjakkbrikker. Sjakkbrikkene var til gratis utlån hver dag og ble flittig brukt.

Fra dag én har prosjektet blitt godt tatt imot av naboer, forbigående og turister. Politi, vektere og utekontakt har opplevd en sterk økning i bruken av området, og et fravær av negative episoder i prosjektperioden. Plantene har blitt tatt vare på av brukerne av plassen, og grønnsakene har blitt høstet etter hvert som de modnet. Grønt og inkluderende gjorde susen.

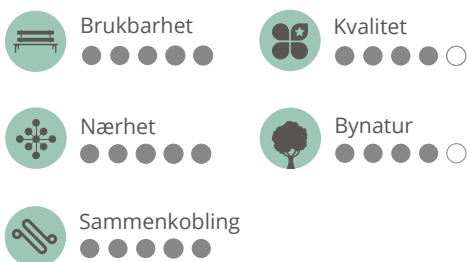


Foto: Monica Løvdaal

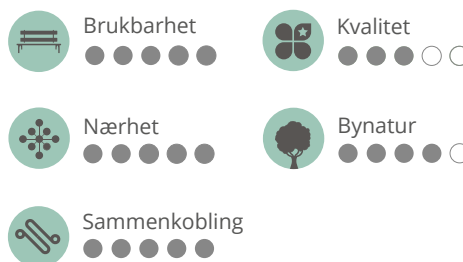


6 URTEHAGEN OSLO

Nabolagsplass for integrering på Grønland.

Når ramadan nærmer seg, trekker naboer på Grønland i Oslo til et lite fellesområde, Urtehagen, for å høste fersk koriander fra felles dyrkekasser til de overdådige nattlige måltidene. Verdens beste koriander, ifølge ryktene. Senere på sommeren er cherrytomatene populære, og peppermynte og kamille traktes til te. Er du heldig, vil barna i nabolaget fortelle deg hva de forskjellige plantene heter, og hva de kan brukes til.

I multikulturelle nabolag er det ofte få kontaktflater mellom etniske nordmenn og minoriteter. En offentlig nabolagshage skaper derfor en viktig møteplass hvor nordmenn får et påskudd til å slå av en prat med nye naboer, og hvor mange innvandrere kan finne en kobling mellom sitt gamle og nye hjemland, og en arena for å bidra til fellesskapet. En offentlig kjøkkenhage og grønn møteplass viser seg å ha både sosiale, kulinariske og kunnskapsformidlende funksjoner.





7 BJERKEDALEN PARK OSLO

Ny bydelspark og åpning av bekk i Groruddalen

Bjerkedalen park er et resultat av Groruddals-satsingen. I utformingen av parken er det lagt vekt på medvirkning fra beboere i området. 350 m av Hovinbekken er åpnet etter 60 år i rør. En badedam er parkens store attraksjon. Demningen i sør er fjernet for å få kaldlufta ut og sola inn. Blokkene er integrert i parken, og danner et parkkvartal på 75 dekar.

En ballbane og en terrassert paviljong med kafé og amfi er bydelens nye møteplass. Promenaden av norsk stein og grus danner ryggraden gjennom parken. De sekundære parkstiene går rundt parken som et øvre galleri med utsikt mot sol, høy himmel og vannspeil. Lunder av løvtrær er plassert mot blokkenes vindusløse fasader, og er en stilisering av norske lier. 50 000 bunndekkende stauder byr på fargeprakt. Bjerkedalen park er blitt bydelens møtested for brukere i alle aldre, og er en internasjonal og prisbelønt referanse for en norsk park i vår tid.



Brukbarhet



Kvalitet



Nærhet



Bynatur



Sammenkobling



8 TOKE BRYGGE DRANGEDAL

Møtested og samlingspunkt i bygdebyen

Et idyllisk nærfriluftsområde ved vannfronten i sentrum av Drangedal er etablert gjennom stedsutviklingsprosjektet Toke brygge. Med universelt utforma turveg, aktivitetspark, tarzanløype i skogen, gapahuk, kulturbrygge, badestrand, fine sitteområder, kunst i uterom og fortetting av sentrum. Utgangspunktet for utforming og tiltak har vært det gamle bygningsmiljøet og kulturlandskapet ved vannet.

Gjennom gründercamp, framtidsverksted og årlige kunstprosjekter har lokalbefolkningen og skoleelever deltatt i arbeidet. Prosjektet er et godt forbilde for mindre kommuner som ønsker å utvikle møtesteder og samlingspunkt for bygdebyen, og ta i bruk både de naturgitte mulighetene og historiske byggene. Arbeidet er utført med stor grad av vellykket tværfaglighet, kvalitet og entusiasme. Stedet har gjort vannfronten tilgjengelig og fått en klart forsterket identitet. Åpnet høsten 2015.



Brukbarhet



Kvalitet



Nærhet



Bynatur



Sammenkobling



Foto: Marianne Gjølrv



9 PARKOUR I VERDENSPARKEN OSLO

Ny bydelspark med aktiviteter og nabolagstiltak.

Verdensparken ligger sentralt til på Furuset i Groruddalen, like ved Furuset T-bane. Navnet henspiller til det kulturelle mangfoldet i befolkningen på Furuset, som har opprinnelse i over 140 land. Parken er 52 dekar stor og er delt inn i tre deler: landskapsparken, verdensplassen, og lekelandsskapet. Parken er realisert gjennom et samarbeid mellom Bydel Alna og Bymiljøetaten, med utstrakt medvirkning fra befolkningen. Her finner du benker, griller, frukt- og bærhage, bekk, kunst, lekeskulpturer og Norges første parkouranlegg.

Furuset har et aktivt parkourmiljø, og representanter fra Furuset Parkour har vært sentrale i utformingen av anlegget. De viktigste elementene i parkouranlegget er betongmurer og trapp, plasstøpt gummidekke, plastpullerter og rails. Verdensparken er en av fire bydelsparker som er bygget av Groruddalssatsingen (2007–2016).

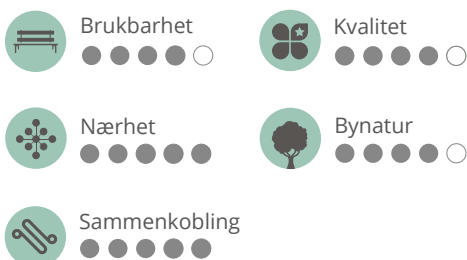


Foto: Hamar kommune



10 STORTORGET HAMAR

Fokus på medvirkning og bruk hele året

Hamar kommune har gjennomført en nettverksdesignprosess for å finne «DNA-koden» for byens viktigste byrom. Temporære kunstneriske installasjoner og events var elementer i en omfattende medvirkningsprosess. Over 1200 skolebarn deltok i prosessen ved hjelp av ressurser fra den kulturelle skolesekken, sammen med innbyggere i alle aldre. Prosessen ble ledet på fulltid over tre intense måneder i 2012 av Ecosistema Urbano fra Spania som fikk oppdraget gjennom en konkurranse om kunstbasert planlegging av torget.

Kommunen ønsket å utvikle Stortorget sammen med det nye kulturhuset som skaper et attraktivt tyngdepunkt vest i sentrum etter at et stort kjøpesenter ble etablert i østre ende. Medvirkning er en av Hamars kjerneverdier som var grunnlaget for valg av metodikk for utvikling av torget. Årstidsstrategier var et av temaene for prosessen, særlig for tilrettelegging vinterstid.

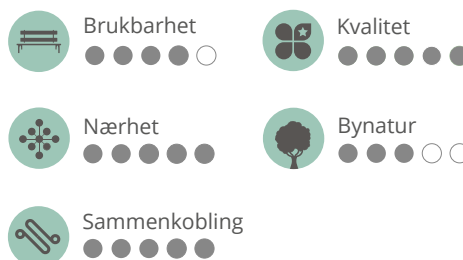


Foto: Carl-Erik Eriksson



11 EN BLÅ TRÅD TRONDHEIM

Kobler byen, kulturhistorien og vannet bedre sammen

En blå tråd tar utgangspunkt i den unike ressursen Nidelva, kanalen og havna er for byen Trondheim. Målet er å styrke forholdet mellom byutviklingen, bylivet og kulturhistorien, og knytte byen og vannet tettere sammen.

En blå tråd jobber med å ivareta de eksisterende ressursene og samtidig videreutvikle byens kvaliteter. Metoden er blant annet å fungere som urban katalysator, ved å benytte midlertidige installasjoner og events på veien. Et eksempel er samarbeidet med NTNU Live Studio om «arkipunktur-prosjektene», trappa og piren på Kongens gate allmenning, som har bidratt til å revitalisere av bryggene i Kjøpmannsgata. Prosjektet har en tydelig kommunikasjonsstrategi, og har etablert en bred samarbeidsplattform med et stort nettverk av ulike aktører fra offentlig sektor, private, befolkningen og utdanningsinstitusjoner.



Brukbarhet
● ● ● ● ● ○



Kvalitet
● ● ● ● ● ○



Nærhet
● ● ○ ○ ○



Bynatur
● ● ● ● ● ●



Sammenkobling
● ● ● ● ○ ○

Foto: Adam Stirling/Dronninga landskap



12 CARL BERNERS PLASS OSLO

Fra veikryss til byrom

Carl Berners plass er en femarmet byplass mellom fem gater i indre by i Oslo. Fram til åpningen høsten 2010 var plassen utformet som et grått veikryss fullstendig dominert av trafikk.

Hovedgrepet har vært å prioritere de gående ved å gjøre krysset om til en plass, eller en gate i et byrom, der trafikken må tilpasse seg de myke trafikantene og livet mellom husene. Plassen avspeiler byplanen, slik at rundkjøringa er firkantet, der trikken passerer gjennom en grønn midtøy. Det er et grønt og gjennomarbeidet trafikkprosjekt med 200 nyplantede gatetrær på de brede fortauene. Det har hatt stor katalysatoreffekt for å redefinere området som et folkelig bosted.

Privatbilismen er redusert med 35 prosent ved at folk har funnet andre måter å bevege seg på. I dag vrirler plassen av folk og kjøretøy, men trafikken går langsommere og sikrere på fotgjengernes og bylivets premisser.



Brukbarhet
● ● ● ● ● ○



Kvalitet
● ● ● ● ● ○



Nærhet
● ● ● ● ● ●



Bynatur
● ● ● ● ● ●



Sammenkobling
● ● ● ● ● ●

Foto: Fredrikstad kommune



13 ÆLVA SOM BYROM OG TRANSPORTÅRE, FREDRIKSTAD

Gratis byferge

Ælva betyr mye for Fredrikstad, som byrom, kommunikasjonsåre og identitetsbærer. Med Gamlebyen, Isegran og FMV som noen eksempler er den bærer av vår rike kultur- og industrihistorie og utgjør i dag en betydelig del av byens rekreasjons- og fellesarealer.

Det er viktig å utnytte ælva som ressurs i arbeidet med å videreutvikle den bærekraftige, blågrønne byen. Opprustning av eksisterende byrom langs elva, etablering av nye rom, økt tilbudsspekter og bedre forbindelser til og langs ælva må ivaretas gjennom innsats fra kommunen og private utbyggere.

Som kommunikasjonsåre har gratis byferge (fra 01.01.13), flere ferger, utvidelse av rutetider og etablering av flere fergesteder gitt en tredobling av antall reisende. Byfergene har blitt et viktig utvidelse av kollektivtilbudet som har styrket tilgjengeligheten til sentrum og bidratt til endrede reisevaner. Byferga har blitt en naturlig del av gang- og sykkelveinettet i byen.

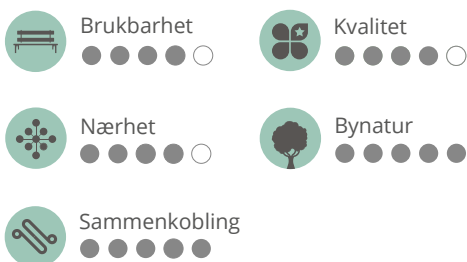


Foto: Pasi Aalto



14 SKOLEVEIPROSJEKT GRAN

Nærmiljøprosjekt for bedre skolevei

«Å gå og sykle til skolen» var et samarbeid mellom Gran kommune, Statens vegvesen og Norsk design- og arkitektursenter. Prosjektet ble initiert av folkehelsekoordinatoren i Gran kommune som ønsket å inspirere flere barn og unge til å gå og sykle fremfor å bli kjørt til skolen. Prosjektet følger opp nasjonale strategier for flere gående og syklende samt Regjeringens arkitekturstrategi. Norsk design- og arkitektursenter jobber for å framheve gode eksempler på positiv stedsutvikling i små og mellomstore norske byer, med særlig fokus på medvirkning.

Barnetråkk ble brukt som metode for å kartlegge skoleveien. I samarbeid med arkitekter og studenter ved AHO ble det bygget installasjoner som skulle fungere som møte- og venteplasser for barna på vei til skolen. Det er også utarbeidet en brosjyre og et kart som inspirasjon til nærmiljøprosjekter.

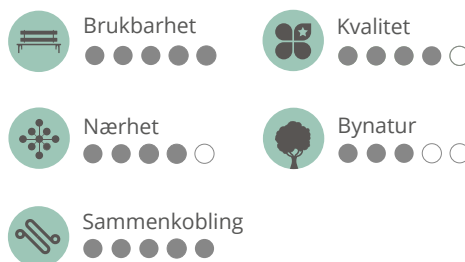


Foto: Trondheim kommune



Foto: Alta kommune

15 SNARVEIPROSJEKTET TRONDHEIM

Snarveger som gjør det lett å velge å gå

Å oppgradere snarveger bidrar til at det blir raskere, tryggere og mer attraktivt å gå til skoler, arbeidsplasser, holdeplasser og senter/lokalsenter. 340 snarveger er registrert. Snarvegprosjektet er en del av Miljøpakkens gåstrategi med visjon «Gå mer – kjør mindre» og med mål om at det skal være enkelt å gå hele året. Hver snarveg har sin personlighet, og det kreves ulik oppgradering.

Eksempler på snarveier er Blomsterstien, en snarveg på 600 m mellom Moholt studentby og NTNU, er oppgradert for å tåle brøyting, og med belysning. Tellingene viser en økning i bruk på 70 prosent ett år etter. Fuglesangen (250 m) en snarveg til barneskole og ungdomsskole, oppgradert for helårsbruk slik at elvene ikke trenger skoleskyss. Snarvegen over Festningen til sentrum (160 m), er oppgradert for helårsbruk, belyst og med håndløper og benk i et bratt parti. Gode tilbakemeldinger og økt bruk gjør at det satses videre på oppgradering av fem til ti snarveger i året.



Brukbarhet



Kvalitet



Nærhet



Bynatur



Sammenkobling



16 SYKKELBYEN ALTA

Snarveier for sykler

Sykkelbyen Alta har hatt et eget snarvegprosjekt i sin sykkelsatsing. Snarveger er viktige små ledd i det finmaskede og totale transportnett. Dette kan bestå av veger, stier, tråkk eller smett. Disse fungerer som raske, funksjonelle og sikre alternativer for gående og syklende, barn som voksne.

I Alta består disse nå av over 40 traseer som har blitt oppgradert. Dette gjør at de nye stiene holder seg gode i lang tid. På de mest brukte ble det lagt ut gjenbrukt asfalt som toppdekke. Alle snarvegene ble også skiltet med egne snarvegskilt. Det signaliserer at stien er en lovlig ferdselstrasé og hindrer naboer i å benytte området til lagring av utstyr.

I stor grad går snarveiene gjennom områder som er avsatt til offentlige formål. Dette gir fremkommelighet på langt kjappere ruter enn motorisert ferdsel kan tilby.



Brukbarhet



Kvalitet



Nærhet



Bynatur



Sammenkobling



Foto: Camilla Jensen/Dromminga landskap

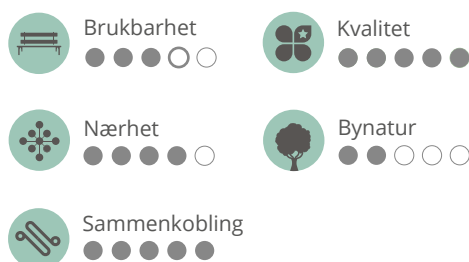


17 JOHANNESKIRKETRAPPEN BERGEN

Oppgradering av en sentral byakse

Bergen har de senere år gjennomført en omfattende byfornyning av sentrale akser og byrom, som Fiske- torget, Torgallmenningen og plassen ved Johannes- kirken.

Det nye trappepartiet er gjennomført med referanse til kjente, italienske hageanlegg, hvor bruk av vann er avgjørende. Det er plassert et større, sirkulært vann- fat på plassen ved Rosenberggaten, og ellers er vann- renner og vannfall integrert i det nedre trappepartiet. Lyden av vann er med på å skape ro og avstand til by- ens konstante bakgrunnsteppe av støy. Den sentrale delen av Johanneskirke-trappen er utformet som et amfi, hvor en kan slå seg ned og få en strålende utsikt over Torgallmenningen. Prosjektet er gjennomført av Grønn etat i nært samarbeid med velforeninger og beboerforeninger i området. De funksjonshemmedes råd i Bergen kommune har også hatt innflytelse på utformingen av anlegget.



18 POLLINATORPASSASJEN OSLO

Sammenhengende flyruter for bier

Pollinatorpassasjen dreier seg om å skape økt bevissthet og engasjement for bier og andre polline- rende insekter. Byens innbyggere inviteres til å være med og lage sammenhengende flyruter for pollina- rene tvers gjennom hovedstaden. Alle kan bidra gjennom å etablere spisesteder (plante pollen- og nektarrike planter) og overnattingssteder (insekt- hotell, humlekasser). Nettsiden polli.no er lagd som en turistguide for pollinatorene, der serverings- og overnattingsstedene avmerkes på et kart og alle kan følge med på hvordan rutene vokser frem.

Som andre globale miljøproblemer kan den drama- tiske nedgangen i pollinerende insekter virke overvel- dende. Å synliggjøre betydningen små, enkeltstående handlinger har for det store bildet, kan bidra til å styrke troen på at det nytter å engasjere seg.

Prosjektet viser at planlegging av alle private og offentlige grøntområder bør inkludere planter for bier, humler og andre pollinatorarter.

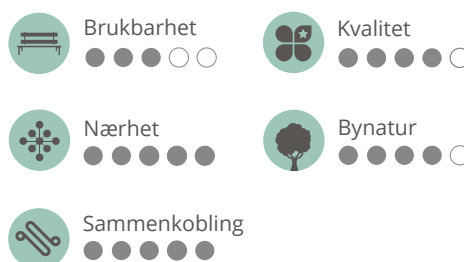


Foto: Visualis v/Matthias Herzog



19 ÅSVEIEN SKOLE TRONDHEIM

Regnvann og lek i skolegård

Ved Åsveien skole i Trondheim utnyttes regnvannet som en ressurs. Skolegården, som ser ganske vanlig ut i «tørrvær», har noen skjulte kvaliteter som kommer fram når det regner. Vannet samles i et system med renner, kanaler, terskler, ledes under bakken og kommer opp igjen i rør som spyr ut vann, og ender i et vannspeil. Systemet har både en teknisk, estetisk og aktivitetsfremmende funksjon.

Skolegården har mange uterom, gitt av bygg, terreng og elementer. En bøkelund midt i skolegården er bevart og gjort til et sentralt punkt for lek og opphold i og mellom trærne.

En forbindelse diagonalt gjennom skoletomta har gitt en ny forbindelse mellom boligområdene nedenfor og ovenfor skolen, og har blitt en snarveg i området. Skolegården er et samlingspunkt både i og etter skoletid. Medvirking fra lærere og elever i prosessen har gjort at en så utstrakt bruk av vann til lek har vært mulig.



Brukbarhet



Kvalitet



Nærhet



Bynatur



Sammenkobling



Foto: Henriette Bendiksbø



20 #KONGSBERGIMITTHJERTE KONGSBERG

Instagramkonkurransen om gater og plasser

Instagramkonkurransen #kongsbergimitthjerte ble arrangert høsten 2015 i Kongsberg av lokalavisen Laagendalsposten og Våre gater og plasser, et programsamarbeid mellom Riksantikvaren og Statens Vegvesen Vegdirektoratet. Anledningen var en konferanse og utstilling om byutvikling i Kongsbergs historiske bydel Vestsida. Avisen skrev i den forbindelse flere artikler om byutvikling på Vestsida og i Kongsberg.

Konkurransen er et ledd i å synliggjøre og løfte fram gater og plassers historiske betydning, og bidra til en økt bevissthet om gater og plassers betydning som sosial og offentlig arena. #kongsbergimitthjerte inviterer lokalbefolkningen til å vise frem det de ser og opplever i byen sin, og åpner for en dialog om byutvikling mellom befolkning og byutviklere.



Brukbarhet



Kvalitet



Nærhet



Bynatur



Sammenkobling



Foto: Dronninga Landskap as



21 «UTENFOR BUTIKKEN» OSLO

Hverdagskvaliteter i gateutformingen

En ny bygård med en lokalbutikk i 1. etasje er bygd i Christian Krohgs gate, som er en oppgradert by- og boliggate i Oslo sentrum. Sola faller imidlertid fint inn i gaterommet hele året. Fortauet er utvidet slik at det oppstår et sted, akkurat nok plass til én benk, én søppelkasse og noen sykkelstativ.

Den lille plassen rommer fire gatetrær i et ganske bredt plantefelt med plass til mye vekstjord. Det er dekket med stabilisert grus, og er et gangbart parkgatefortau. Trærne er oppstammede japankirsebær med rød-brun bark og vid krone, og blir maksimum to etasjer høy. Allerede etter noen sesonger har de fire trærne på det utvidede fortauet blitt et nytt og vennlig sted utenfor butikken. Det er eksempel på en gateutforming som ivaretar en enkel opparbeidet møteplass i forbindelse med en butikk, et av hverdagslivets målpunkter.

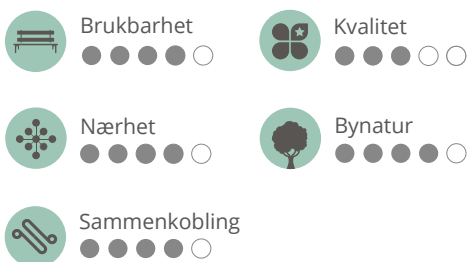


Foto: Rainer Stange

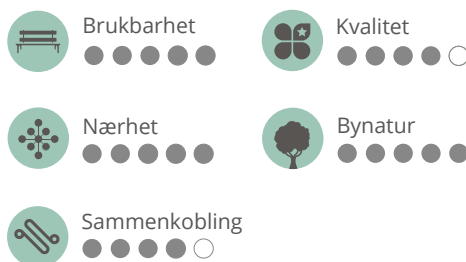


22 OVERVANNSKANAL I BJØLSEN STUDENTBY, OSLO

Klimatilpasset byrom med bokvalitet for studenter

I Oslo sporveiers tidligere verkstedhaller på Bjølsen er det skapt en studentby for 1200 studenter i nye og gamle bygninger i ett eneste kvartal. En pæreallé binder sammen ny og restaurert bebyggelse. Studentbyens møteplass er kafeen og butikken i den buede Bjølsenhallen på Campusplassen. Mellom kaféen og plassen er det bygd opp en terrasse for kafégjestene. Tuntrærne er plantet i grønne mikrohager i plassens steinteppe. Benker, sykkelstativ og gjerder er spesielt tegnet og produsert for Bjølsen studentby.

Stedets ikon er en åpen kanal midt inne i studentbyen. Fra takflater og avløp blir det ført i åpne renner ned i det oppdemmede fordrøyningsbassenget. Hver dag kommer det et andepar for å beite og svømme. Kanalen ligger i en frodig staudhage, som forvandler mellomrommet til en paradisk hage. Prosjektet er et eksempel på at regnvann brukes som en positiv ressurs og bidrar til å heve kvaliteten i byrom.





23 BYSTRANDA STEINKJER

Bystrand og labyrint som ny attraksjon

Den nye Bystranda i Steinkjer ligger midt i byen og er lett tilgjengelig uten bil for folk flest. Området er preget av kjøpesentre og E6, og Bystranda fungerer derfor som en behagelig oase med kvit skjellsand, palmer, parasoller og vantrampoline.

Stranda er et av mange tiltak for å knytte denne delen av byen sammen med resten av sentrum, og gjøre området mer attraktivt for turister og byens befolkning. Ikke langt unna har parketaten plantet en spennende og populær 1,3 km lang labyrint «Trifolium». Bystranda og Trifolium har bidratt til å skape identitet og tilhørighet og har stor overføringsverdi til andre byer og tettsteder.



Brukbarhet



Kvalitet



Nærhet



Bynatur



Sammenkobling



24 HÅSTEINARPARKEN PÅ LAKSEVÅG, BERGEN

Ny bydelspark

Håsteinarparken er en ny bydelspark i historisk kontekst, der byvekst og fortetting møter en kompleks situasjon med skipsindustri, museumsvirksomhet og en gammel hage.

Prosjektet startet da en del av den gamle Damsgårdselven skulle gjenåpnes. Store mengder forurensede masser ble fjernet for å gjenskape det historiske bekkefaret fra før 2. verdenskrig. Området har ekstremt varierende vannmengder. Sedimentasjonsdammer, stryk og terskler synliggjør nå noe av vannet, mens flomvann ledes inn i det opprinnelige rørsystem.

Vannet danner et sammenbindende element for historiske elementer. Samtidig skaper det synergier som har inspirert til en fullverdig bydelspark ved å innlemme en gjengrodd hage ved siden av. Størstedelen av hagen er omdannet til en åpen park med gressamfi og scene. Nærmest sveitervillaen er en intim lysthage, med historiske stier og moderne beplantning.



Brukbarhet



Kvalitet



Nærhet



Bynatur



Sammenkobling



DEL 2 VERKTØY OG METODER

- 1 Byromstrategi for Trondheim sentrum: Overføringsverdi til bydeler og tettsteder
- 2 Byromsplan for Hamar: Langsiktig arealstrategi i kommuneplanen og Gehls metode
- 3 Urbant friluftsliv i Kristiansand: SMS-prosjektet
- 4 Byromsnettverk – Fredrikstad: Visualisering av kartlegging og analyser
- 5 Case Fredrikstad: Bylaboratorium for nærhetsbyen
- 6 Veiledende plan for offentlige rom i Oslo – VPOR: Sammenhengende teknisk og blågrønn infrastruktur i transformasjonsområder
- 7 Torg og møteplasser i Oslo: Kommunedelplan for torg og møteplasser
- 8 Barnetråkk: Digitalt medvirkningsverktøy med barnas stemme i by- og stedsutvikling



1 BYROMSTRATEGI FOR TRONDHEIM SENTRUM

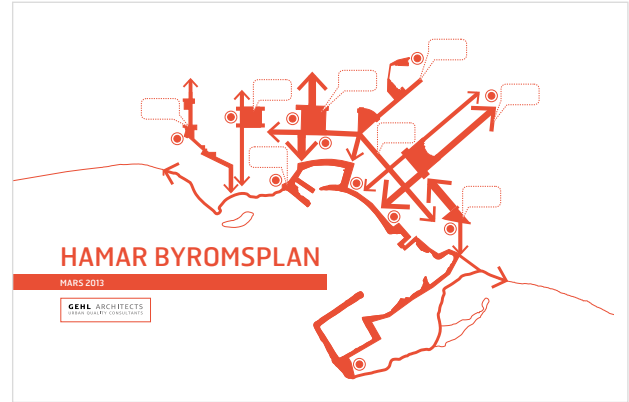
Med overføringsverdi til bydeler og tettsteder

En midlertidig, kunstig skøytebane på Cicignons plass i Midtbyen er et av tiltakene i samarbeid med næringslivet, som er en direkte oppfølging av byromsstrategien for Trondheim sentrum

Byrom løftes opp som et viktig tema i Kommuneplanens arealdel 2012–2024, og gjennom en felles visjon med byens næringsliv om «En miljømessig god og økonomisk vital Midtby».

Byromstrategien «Byrom i sentrum» (2016) har visjonen «bra byrom for bruk». Dokumentet beskriver fire strategiske virkemidler: mer dialog, mer kunnskap, målrettet innsats og mer utforsking. I en egen del presenteres 13 utvalgte byrom.

Byromstrategien inkluderer en handlings- og økonomiplan for 2016–2019. Denne viser en prioritering av de utvalgte byrommene med planer for midlertidige tiltak og permanente opprustinger. Samarbeid med næringslivet er en viktig premisse for gjennomføringen. Uttesting av midlertidige tiltak ble satt i gang allerede høsten 2015. Samtidig ble et samarbeid med næringslivet etablert for å lage et årlig Midtbyregnskap, som skal gi mer kunnskap om hvordan sentrum og byrommene brukes.



2 BYROMSPLAN FOR HAMAR

Langsiktig arealstrategi i kommuneplanen og Gehls metode

Hamar erfarte at initiativene til byutviklingsprosjekter var sterkere i randsonen til sentrum enn i selve sentrum. Det ble viktig å invitere til et bredt engasjement. En serie populære folkemøter tok for seg temaer om byen og sentrumsutvikling. Videre ble det i et privat-offentlig samarbeid laget en byromsplan for sentrum.

Strategier:

- En mer attraktiv og tilgjengelig sjøfront for sentrum
- Utvikle de mange torg og parker, variert programmering og fokus på flere brukergrupper, særlig barn og unge
- Bedre opplevelse for myke trafikanter
- Gatene som attraktive akser gjennom sentrum
- Fortetting innenfor den historiske byplanstrukturen

Proessen har skapt bedre forståelse for sentrums verdi som møtested og behovet for felles innsats. Temporære byrom og kreativt initiativ ønskes velkommen. Byromsplanen er en del av en langsiktig arealplanstrategi. Kommunen vil legge byromsstrategien til grunn ved neste revisjon av sentrumsplanen.

Foto: Kristiansand kommune



3 URBANT FRILUFTSLIV I KRISTIANSAND

SMS-prosjektet: Stedsutvikling, medvirkning og sosiale møteplasser

SMS-prosjektet er et planverktøy som hjelpemiddel for bedre stedsutvikling. Her finner du sjekklister og metoder som bidrar til at folkehelsehensyn får en mer sentral plass i byplanprosesser. Målet er å sikre sammenhenger i tilbud om rekreasjon, aktivitet og møteplasser. Kristiansand ønsker å doble folketallet i byens sentrale deler, og da er det viktig å tilrettelegge for friluftsliv og uteaktivitet også i sentrumsområder.

Målet er å få flere til å benytte byens promenader oftere og over større del av døgnet og året. Det er til nå etablert bedre belysning og flere typer møte- og aktivitetsplasser, flere tilganger til sjø, mer vegetasjon med frukt, bær og blomster. Videre er det åpnet opp for dyrking i parkområdet og tilrettelagt for velforeningsfester, etablering av kafé, forskjellige kunst- og kulturarrangement, løp, gratistrening for yoga, trim, pilates og orientering.

Foto: Fredrikstad kommune



4 BYROMSNETTVERK – FREDRIKSTAD

Visualisering av registreringer og analyser

En premiss for nærhetsbyen er at offentlige gater og byrom, stier og snarveier, danner et helhetlig nettverk av sammenhengende gangforbindelser og sykkelveier.

Fredrikstad kommune har utviklet en kartløsning hvor dette enkelt kan registreres og visualiseres. Den vil fungerer på pc og mobil, og være koblet opp mot GPS-lokalisering. Kartlegging kan utføres på stedet når en befinner seg i de enkelte byrommene.

Det kan ha stor nytteverdi for kommunens administrasjon og politikere som analyseverktøy for byplanleggere og som hjelpemiddel i saksbehandlingen av reguleringsplaner og byggesaker. Verktøyet er godt egnet i formidlingsøyemed, noe som er særlig viktig i forankring av planprosesser. Det kan også benyttes til planlegging av kulturarrangementer, til registrering hos parkavdelingen, renovasjonsetaten m.m. Fordi verktøyet er enkelt i bruk, vil det også være en nyttig kunnskapsbank for politikere og folk flest.

Foto: Fredrikstad kommune



5 CASE FREDRIKSTAD

Bylaboratorium for nærhetsbyen

Case Fredrikstad er et prosjekt som har som mål å utvikle en nærhetsby. Det betyr at alle skal ha tilgang til hverdagslivets gjøremål innen gangavstand på ca. 1 km.

Arbeidsmetoden har vært kartlegging og analyser av sentrumsområdet med bylivsregnskap, medvirkning og strategier for reparasjon av byveven.

En bylivsundersøkelse dannet grunnlag for mål, aktiviteter og bylivsregnskapets kriterier. Delmålene har vært å

- styrke og prioritere de generelle og spesifikke kvalitetene i bylivsregnskapet
- legge bedre til rette for gående og syklende
- etablere gode metoder for brukermedvirkning i byutviklingsarbeid
- bruke bylivsregnskapet som strategisk verktøy i videre arbeid med byutvikling

Det har vært viktig å skape eierskap og forankring hos politikerne og internt i kommunen for å gjennomføre visjonen og delprosjektene.

Bylaboratoriet i sentrum er et møtepunkt for gjensidig dialog og ideutveksling mellom kommunen og befolkningen.

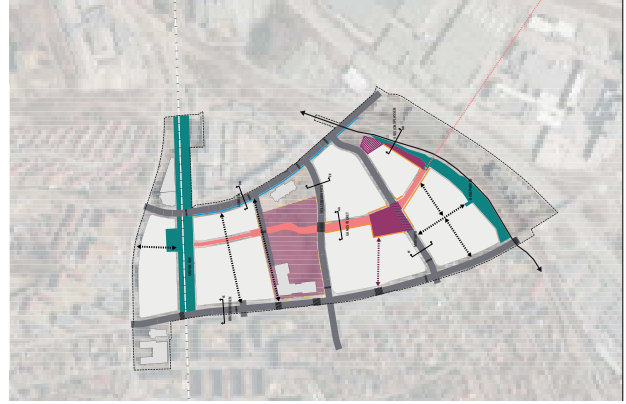


Foto: Oslo kommune

6 VEILEDENE PLAN FOR OFFENTLIGE ROM (VPOR)

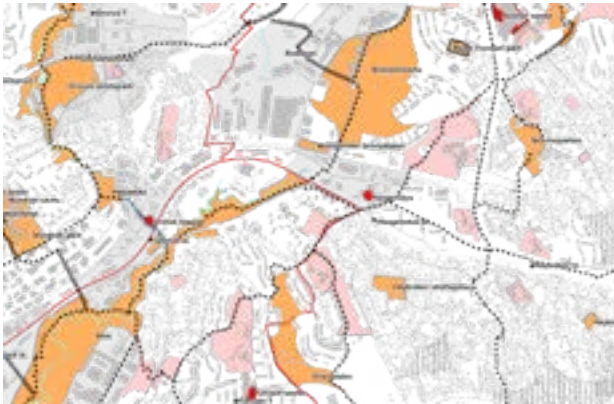
Sammenhengende teknisk og blågrønn infrastruktur i transformasjonsområder

Oslo benytter veiledende planer for offentlige rom for å planlegge en sammenhengende teknisk og blå-grønn infrastruktur i transformasjonsområder med mange grunneiere. Planene er uformelle og retningsgivende. Gjennom behandling i bystyret gir planene forutsigbarhet for hva kommunen forventer skal på plass i etterfølgende reguleringsplaner.

VPOR ble først benyttet for Ensjø i 2007, og har senere blitt utarbeidet for flere andre områder. VPOR inneholder blant annet en konkretisering av strukturen for offentlige rom, størrelse og utforming av torg, parker og gater, krav til fasader, samt differensiering av kvalitetskrav.

Planene er viktige verktøy for finansiering av ny infrastruktur. Tiltakene i planen kostnadsberegnes og innarbeides som rekkefølgekrav i etterfølgende reguleringsplaner. Senere utbyggingsavtaler sikrer privat finansiering av tiltakene.

Foto: Oslo kommune



7 TORG OG MØTEPLASSER I OSLO

Kommunedelplan for torg og møteplasser

Kommunedelplanen ble vedtatt i Oslo bystyre i 2009, og gjelder for hele byggesonen med unntak av sentrumsområdet. Planen sikrer eksisterende torg og møteplasser og tilrettelegger for etablering av nye. Et viktig mål er å sikre områder for alle grupper i samfunnet. Planen gjelder for allment tilgjengelige uterom, ikke fellesarealer eller andre utearealer ment for privat bruk.

Planen er overordnet, men omfatter bestemmelser og retningslinjer for plan- og byggesaksbehandling. Det er blant annet angitt områder som mangler torg og møteplasser, og det stilles krav til etablering av nye møteplasser ved nye utbyggingsprosjekter. I tillegg er det laget en verktøykasse med eksempelsamling til hjelp og inspirasjon ved gjennomføring.



Foto: Sverre Gunnar Haga

8 BARNETRÅKK

Digitalt medvirkningsverktøy med barnas stemme i by- og stedsutvikling

Med økt vekst og demografiske endringer i byer og tettsteder må det planlegges smartere og mer bærekraftig enn før. Det krever nye metoder og verktøy som kan kartlegge reell bruk av og behov for ulike typer uteområder. Barnetråkk gir kommunene ny kunnskap om barn og unges opplevelser og bruk av sitt nærmiljø, og registreringene kan via kart implementeres i kommunens planlegging. Å involvere innbyggerne i planprosesser er et lovkrav, men vanskelig å gjennomføre i praksis. Medvirkning øker kunnskapsgrunnlaget til planer ved å belyse flere sider og løfte frem kvaliteter i nærmiljøet. Barnetråkk er demokrati i praksis.

I samarbeid med KMD, Naturfagsenteret og UiB relanserte Norsk design- og arkitektursenterhøsten 2014 en mer brukervennlig versjon av Barnetråkk. I 2015 har DOGA i samarbeid med NIBR, NMBU og tre piloter (Ski, Giske og Bodø) testet, dokumentert og evaluert Barnetråkk-metoden.



5

RESSURSSIDER





5.1 Ordliste

Ordlisten beskriver ord og begreper i idehåndboka

Blågrønn struktur er grønnstrukturen som følger vannet, som vassdrag, bekker, overvann, flomveier og lignende. Det er også den delen av grønnstrukturen som skaper tilgang til arealene ved sjø og vann.

Byliv benyttes (i denne sammenhengen) som en betegnelse på utendørs aktivitet i byrommet, uavhengig av formål, varighet og art.

Bynatur er en del av byens og tettstedets økosystem med vann, vegetasjon, jord og dyreliv. Bynaturen er knyttet til grønne og blå elementer.

Byrom er (i denne sammenhengen) alle offentlig tilgjengelige uterom som gater, plasser, parker og grøntområder. Byrom er definert ut fra rollen stedet eller rommet har i byplanen (som for eksempel plass, park, gate, grøntområde), og de aktivitetene byrommene er møblert og tilrettelagt for.

Med «offentlig tilgjengelig» mener vi byrom som er tilgjengelige for alle, samt private byrom som er regulert eller gjort tilgjengelig for allmenn bruk.

Byromsnettverk er infrastrukturen av gater, plasser, parker, blågrønne områder og gang- og sykkelforbindelser. Dette er forbindelsene som folk benytter til og fra sine målpunkter i hverdagen. Nettverket utformes slik at det også kobler sammen nabolag, bydeler, tettsteder og grender til en sammenhengende helhet.

Sosial bærekraft

Begrepet bærekraft kan deles inn i de tre underkategoriene; miljømessig, sosial og økonomisk bærekraft. Sosial bærekraft handler om inkludering, utjevning av sosiale ulikheter og om å skape fysiske steder og sosiale forhold som er gode for mennesker å leve i.

Forbindelser er her alle kategorier gangveier, sykkelveier. Det inkluderer også andre forbindelser for gående og syklende som båtforbindelser, taubaner og lignende som bidrar til bedre tilgjengelighet for gående og syklende.

Gater er ferdselsårene i byer eller tettbygde strøk. Gater kjennetegnes ved at husene ligger langs en fast byggelinje og danner vegger i gaterommet. Trerekker, tette hekker, murer og gjerder kan også fungere som vegger. Plasser og parker hører også til i et gatenett, slik at det langs en gate kan være åpne partier.

Grønnstruktur er veven av store og små naturpregede områder i byen (DN-Håndbok 6. 1994), også kalt den grønne infrastrukturen. Den kan være mer eller mindre sammenhengende og består av mange ulike areal typer med ulik opparbeidelse og tilgjengelighet for allmennheten. Dette er for eksempel parker, naturområder, gravlunder, private hager, felles utearealer for boliger og jordbruksområder. Grønnstruktur brukes også som samlebegrep for blå og grønn struktur.

Herlighetsverdier handler om vakre elementer som stimulerer sansene, som utsikt, vann, blomster og trær mm.

Kvalitet handler om evnen noe har til å tilfredsstillende brukernes krav og forventninger, og omfatter både bruksegenskaper og estetisk uttrykk.

Levbare byer eller steder er et uttrykk oversatt fra engelsk, «livable cities». Dette er byer eller steder der det er godt å leve, og som har omgivelser som bidrar til høy livskvalitet. Steder har ulike «levelighetsgrader» avhengig av om de bidrar til bedre eller dårligere livskvalitet for innbyggerne. Livskvalitet handler om personene i byrommet, mens uttrykket levelighet kan brukes om utformingen av omgivelsene. (Norsk språkråd)

Mobilitet er et samleord for bevegelighet, og handler om samhandling og sambruk mellom ulike transportformer.

Målpunkter er de viktigste stedene folk oppholder seg på og oppsøker i hverdagen: for eksempel hjemmet, skolen og barnehagen – og butikker, offentlige og private servicesteder som kafeer og spisesteder, frisør og treningsstudio, i tillegg til attraksjoner.

Parker er grøntområder som er tilrettelagt for rekreasjon, sportsaktiviteter og opphold utendørs. De er gjerne opparbeidet med plenareal, beplantninger og vannpartier, og er driftet og vedlikeholdt. En park kan også være et naturområde som er enkelt tilrettelagt for bruk med stier, sitteplasser m.m.

Urbane kvaliteter er kvaliteter som er knyttet til byen og bylivet. Det krever at det er en viss tetthet i bebyggelsen og i antall mennesker som bor der. Urbane kvaliteter handler om de positive egenskapene – blant annet handler det om å utvikle fysiske omgivelser som tiltrekker seg folkeliv og gir gode rammer for byliv.

Urbant friluftsliv fremmer aktivitet, har rekreasjon som formål og utøves både i urbane og grønne omgivelser.

Uterom er rommene mellom bygninger, utemiljø i boligområder, grøntanlegg ved skoler og andre institusjoner, større parker og friområder. Uterom kan være både private og offentlige, som hager, bakgårder, plasser og parker.

Veier er ferdselsårer, særlig brukt om strekninger i terrenget. Veier ligger ofte i åpnere landskap enn gater. Bygningene langs en vei ligger normalt ikke tett nok eller nært nok til at de danner visuelt avgrensede rom.

5.2 Litteraturliste

Dokumentene under Litteratur og Ressurser er begge kilder for idehåndboka.

Litteratur

Norske gater og plasser. Våre viktigste byrom gjennom 200 år: Peter Butenschøn og Guri Dahl (foto), i samarbeid med Riksantikvaren og Statens vegvesen, 2012

Townscape: Gordon Cullen, The Architectural Press 1961/1985

The Death and Life of Great American Cities: Jane Jacobs, 1961

The image of the City: Gordon Cullen, 1960

arkitektur.nå Norsk arkitekturpolitikk: Kultur- og kirke departementet, 2009

Arkitekturpolitikk. Mennesker i centrum: Regjeringen i Danmark, februar 2014

Byen som ressurs. Framtidens byer 2008–2014: Kommunal og moderniseringsdepartementet, 2014

Hovedrapport Framtidens byer 2008–2014: Kommunal og moderniseringsdepartementet, 2016

Den moderne bærekraftige byen: Miljøverndepartementet, 2013

Faglig råd for bærekraftig byutvikling: Kommunal- og regionaldepartementet og Miljøverndepartementet 2012

Nordic built cities. Nordic urban strengths and challenges: Nordic innovation, 2015

Framtidens bygder: Norske arkitekters landsforbund, 2014

Attraktive og bærekraftige bumiljø i småbyar: Distriktssenteret, 2015

Nasjonale forventninger til regional og nasjonal planlegging: Kommunal og moderniseringsdepartementet, 12. juni 2012

Barcelona metropolitan area report 2007–2011: Mancomunitat de municipis de L'Àrea Metropolitana de Barcelona, 2011

What is the perfect city: The Monocle Quality of life, juli/august 2015

Ruggeri, Deni. From Transit Stop to Urbanity Node: Field Audit for Measuring Livability at the Transit Stop. OTREC-SS-726. Portland

Ressurser – Henvisninger i teksten og annen aktuell litteratur

10 Sjekkpunkter for utendørs bokkvalitet i by. Jon Guttu NIMB-notat: 2008:113

Case Fredrikstad – bylaboratorium for Nærhetsbyen. Første fase. Kartlegginger og analyser av nærhetsbykvaliteter i sentrumsområdet i Fredrikstad: Rodeo i samarbeid med Fredrikstad kommune og Kommunal og moderniseringsdepartementet, 2014

Planlegging av grønnstruktur i byer og tettsteder: DN-håndbok 6, 1994

Planlegging av grønnstruktur i byer og tettsteder: Veileder fra Miljødirektoratet, M100-2014

Om barn og planlegging: Rundskriv T-2/08, Miljøverndepartementet

Lys på stedet. Utendørsbelysning i byer og tettsteder: Veileder fra SD, KRD og MD, 2012

Nasjonal gåstrategi: Statens vegvesen, 2012

Veileder for lokal gåstrategi: Statens vegvesen, 2014

Tryggere nærmiljøer – en håndbok om kriminalitetsforebygging og fysiske omgivelser: KRÅD, 2012

- Sentrumsnære turveger med universell utforming i Telemark – eksempelsamling: Fylkesmannen i Telemark mfl., 2013
- Attraktiv skoleveg – en verktøykasse for trygge, sosiale og aktive skoleveger: Statens vegvesen, 2015
- Nasjonal sykkelstrategi – Sats på sykkel! Vegdirektoratet, 2012
- Sykkelhåndboka: Statens vegvesen, 2014
- Tiltakskatalogen – oversikt over miljø- og klimatiltak for å begrense negative virkninger av vegtrafikken: www.tiltakskatalog.no
- Idekatalog: Get a bike – break free! 50 verktøy for bedre sykkelbyer: Futurebuilt, 2015
- Elektronisk byggeskikknøkkel med estetikk-veileder: Husbanken / Sintef / Direktoratet for byggkvalitet
- Kartlegging og verdsetting av friluftslivsområder. Miljødirektoratet. Veileder M98-2013
- Blågrønn faktor – veileder byggesak: Bærum kommune og Oslo kommune i samarbeid med Framtidens byer, Dronninga landskap COWI og C.F. Møller, 2014
- Klimatilpasset byrom. The soul of Nørrebro. Hans Tavsens park. Nordic built Cities Challenge, 2016
- Byens uttrykksformer. En metode for estetisk byforming: Thomas Tiis-Evensen, Universitetsforlaget, 1994
- Landskapsanalyser. Analyse av eksisterende verktøy og kartlegging av landskap: Norsk institutt for kulturminneforskning på oppdrag fra Kommunal- og moderniseringsdepartementet, 2015
- Byer for mennesker: Jahn Gehl, Bogverket, 2010
- Medvirkning i planlegging. Veileder fra Kommunal og moderniseringsdepartementet, 2014
- Arkitektoniske virkemidler for orientering og veifinning. Faglige råd: Statens vegvesen og Direktoratet for byggkvalitet, 2015
- Sosiokulturelle stedsanalyser. Veileder NIBR, Akershus fylkeskommune og Pil&bue, 2007
- Midlertidige aktiviteter i byudvikling: Realdania By, 2013
- Ung & ute. En studie av ungdom og unge voksnes bruk av uterom. AFI Rapport 6:2016
- Bergen 2030. Kommuneplanens samfunnsdel: Bergen kommune, juni 2015
- Bergensk byskikk og byggehøyder. Skisse til kommuneplanbestemmelser for sentrum og alle knutepunktene i hele Bergen kommune, 2015
- Uterom i tett by. Asplan Viak, Spacescape og Bergen kommune, januar 2016
- Kommunal planstrategi: Veileder fra Miljøverndepartementet, 2011
- Kommuneplanens arealdel. Utarbeiding og innhold: Veileder fra Miljøverndepartementet, 2012
- Reguleringsplan. Utarbeiding av planer etter plan og bygningsloven. Veileder. T-1490. Miljøverndepartementet 2010 (se) Kun netttutgave.
- PBL – Prosess og gjennomføring: Planlegging etter plan- og bygningsloven er Kommunal- og moderniseringsdepartementets ansvarsområde. Regelverk og veiledninger finnes på www.planlegging.no. Enkeltaksbehandling hører under byggesaks- delen. Alt materiale som gjelder byggesaksdelen, ligger på nettsidene til Direktoratet for byggkvalitet: www.dibk.no.

5.3 Hvem har bidratt

Håndboka er utarbeidet av planavdelingen i Kommunal- og moderniseringsdepartementet ved prosjektleder Ellen Husaas, med bistand fra Guro Voss Gabrielsen og Kristin Omholt Jensen.

Samarbeidspartnere har vært:

Norges miljø- og biovitenskaplige universitet/
NMBU, Arkitekt- og designhøyskolen i Oslo/
AHO, Miljødirektoratet, Helsedirektoratet,
Vegdirektoratet, Husbanken, Riksantikvaren,
Oslo kommune, Skedsmo kommune, Fredrikstad
kommune, Fauske kommune, Bergen kommune,
Nordland Fylkeskommune, Akershus fylkeskom-
mune, Kommunenes Sentralforbund, Lala Tøyen
as, Dronninga landskap as, Norsk design og
arkitektursenter

5.4 Foto og illustrasjoner

Bildene leses fra øverst til nederst eller fra venstre til høyre. Rekkefølgen på bildene er angitt i parentes.

Ilja Hendel

Omslagsfoto, side 2, 4-5, 8, 9, 11, 14 (1 og 4), 15, 16 (1 og 4), 17 (1,3 og 4), 18 (1 og 3), 19, 20-21, 23, 24, 25 (2 og 3), 27 (1), 28 (2), 29 (2), 32, 34, 35, 37, 39 (1), 41 (2), 42 (1), 45 (2), 46 (2), 47 (2), 50-51, 67, 73 (1), 78-79, 98-99

Erik Veigård (Nordland fylkeskommune)

Side 14 (2,3), 16 (2), 18 (4), 17 (2), 25 (1), 26 (2), 27 (2), 28 (1), 29 (1), 38 (1), 40, 44, 47 (1)

Ellen Husaas: side 16 (3), 18 (2), **Dronninga landskap**: side 46 (1), **Marianne Gjørsv**: side 26 (1), **Birgitte Simensen Berg**: side 42 (2), **Gunnar Berven**: side 74, **Ian Cox**: side 43 (1), **Karin Rø**: side 43 (2), **Helene Gallis**: side 73 (2), **Are Røysamb**: side 38 (2), **Dag Jenssen**: side 39 (2), **Sophie Labonnote**: side 41 (1), **Bergen Kommune**: side 45 (1)

Illustrasjoner:

Lala Tøyen

Side 6, 13, 30(2), 31, 54, 55, 56, 58, 61, 65, 69

Anagram design

Side 30, 31, 36, 70

Utgitt av:
Kommunal- og moderniseringsdepartementet

Offentlige institusjoner kan bestille flere eksemplarer fra:
Departementenes sikkerhets- og serviceorganisasjon
Internett: www.publikasjoner.dep.no
E-post: publikasjonsbestilling@dss.dep.no
Telefon: 222 40 000

Publikasjonskode: H-2386
Design: Anagram Design AS
Omslagsfoto: Ilja Hendel
Trykk: Departementenes sikkerhets- og serviceorganisasjon
12/2016 – opplag 750

