

Knut Bjørn Stokke, Frants Gundersen,
Kjetil Sørli og Erling Vindenes

Steds- og næringsutvikling på Lovund

- fra krise til suksess



NIBR

Norsk institutt for by- og regionforskning

Steds- og
næringsutvikling
på Lovund

Andre publikasjoner fra NIBR:

NIBR-rapport 2007:22

**Spredt boligbygging i
sentraliseringens tid**

NIBR-rapport 2007:3

**Fargerikt samfunn i
arktisk klima**
En studie av steds- og
næringsutvikling i Vardø

NIBR-rapport 2006:17

**Kommunal
kystsoneplanlegging**
Et redskap for en
balansert utvikling av
havbruk og fiske

Rapportene koster
kr 250,-, og kan bestilles
fra NIBR:
Postboks 44, Blindern,
0313 Oslo
Tlf. 22 95 88 00
Faks 22 60 77 74
E-post til
nibr@nibr.no
Porto kommer i tillegg til
de oppgitte prisene

Knut Bjørn Stokke, Frants Gundersen,
Kjetil Sørli og Erling Vindenes

Steds- og næringsutvikling på Lovund

- fra krise til suksess

NIBR-rapport 2008:5

Tittel: **Steds- og næringsutvikling på Lovund**
- fra krise til suksess

Forfatter: Knut Bjørn Stokke, Frants Gundersen,
Kjetil Sørli og Erling Vindenes

NIBR-rapport: 2008:5

ISSN: 1502-9794

ISBN: 978-82-7071-720-0

Prosjektnummer: O-2581

Prosjektnavn: Steds- og næringsutvikling på Lovund
– fra krise til suksess

Oppdragsgiver: Nordland fylkeskommune og
Helgeland Sparebank

Prosjektleder: Knut Bjørn Stokke

Referat: Rapporten presenterer resultatene fra en studie av steds- og næringsutvikling på Lovund, og peker på sentrale forklaringer på hvorfor et såpass perifert sted som Lovund har maktet å få til et så stor vekst innen oppdrettsnæringen og samtidig klart å bygge et attraktivt lokalsamfunn som vokser. Rapporten konkluderer med tre forhold som vi mener er særlig viktige for å forstå utviklingen på Lovund: 1) Gründere, 2) Fruktbare relasjoner internt og eksternt og 3) Tette koplinger mellom sted og næring. Prosjektet er et ledd i NIBR's pågående satsing på stedsforskning.

Sammendrag: Norsk og engelsk

Dato: April 2008

Antall sider: 86

Pris: Kr 250,-

Utgiver: Norsk institutt for by- og regionforskning
Gaustadalléen 21, Postboks 44 Blindern
0313 OSLO
Telefon: (+47) 22 95 88 00
Telefaks: (+47) 22 60 77 74
E-post: nibr@nibr.no
<http://www.nibr.no>

Vår hjemmeside: <http://www.nibr.no>

Trykk: Nordberg A.S.
Org. nr. NO 970205284 MVA
© NIBR 2008

Forord

Denne rapporten presenterer resultatene fra en studie av steds- og næringsutvikling på øya Lovund i Lurøy kommune (Helgeland i Nordland fylke). Formålet med forprosjektet har vært å studere *hvorfor* Lovund med sine perifere beliggenhet har maktet å få til en nærmest eventyrlig vekst, basert på utviklingen av lakseoppdrettsnæringen og relaterte næringer. Hva har vært de viktigste suksesskriteriene, både i utviklingen av næringene og i utviklingen av Lovund som et attraktivt sted å bosette seg? Vi har i den forbindelse vært opptatt av å få fram betydningen av forholdet mellom næring og sted.

Prosjektet er et ledd i NIBRs pågående satsing på studier av steds- og næringsutvikling. Stedsforskning er ett av fire tversgående satsingsområder ved NIBR, hvor av integrerte steds- og næringsutviklingsanalyser er ett fokus (se www.stedsforskning.no). Mange av stedsanalysene som en til nå har erfaring med inkluderer i liten grad næringskultur og næringsutvikling. Motsatt synes det som analyser knyttet til næringslivet ikke i tilstrekkelig grad settes inn i en kontekst der de forutsetninger og det potensial som ligger i stedets egenskaper og identitet inkluderes.

Knut Bjørn Stokke har vært prosjektleder og hovedansvarlig for det meste av rapportskrivningen. Erling Vindenes og Kjetil Sørлие har vært prosjektmedarbeidere, og har sammen med Stokke gjennomført intervjuene. Sørлие har i tillegg skrevet kapittel 2 om befolkningsutvikling, mens Frants Gundersen har skrevet kapittel 3 om næringsstruktur og næringsutvikling. Vi takker våre kollegaer Guri Mette Vestby, Ove Langeland og Berit Nordahl for verdifulle innspill underveis.

Prosjektet er finansiert av Nordland fylkeskommune og Sparebanken Helgeland med kr. 150 00 hver. Vi takker for støtten som gjorde det mulig å få gjennomført dette forprosjektet. Vi

takker også alle våre informanter som har tatt imot oss og delt sine kunnskaper og erfaringer med oss. Spesielt vil vi takke Bjørnar Olaisen, daglig leder i Kystinkubatoren AS, som har vært kontaktperson og støttespiller både i søknads- og gjennomføringsperioden.

Studien av Lovund har både vært lærerik og interessant, og vi ønsker å følge opp dette arbeidet. I den forbindelse vil det være aktuelt å sette steds- og næringsutvikling på mindre steder i distriktene inn i et regionalt perspektiv, samt gjennomføre grundigere analyser av ulike folks oppfatninger av steder og identifisere viktige stedskvaliteter enn hva vi fikk anledning til å gjøre i dette prosjektet, derunder hvilke elementer som inngår i stedsoppfatninger og prosessene bak omdømmebygging.

Oslo, april 2008

Berit Nordahl
Forskningsjef

Innhold

Forord	1
Tabelloversikt.....	5
Figuroversikt	6
Sammendrag.....	7
Summary	13
1 Innledning.....	17
1.1 Bakgrunn og problemstillinger.....	17
1.2 Vilkår for å utvikle levedyktige lokalsamfunn.....	19
1.3 Korte fakta om Lovund og Lurøy kommune.....	21
1.4 Metodisk tilnærming.....	23
2 Befolkningsutvikling og flytting i rekrutteringsfasen	26
2.1 Fem årskull født 1963-67, fulgt fra de var 15 år til de var 40 år	26
2.2 Hvor flyttet de hen og hvor kom de fra?.....	30
2.3 Hvordan er de ulike flyttegruppene utdannet?	33
2.4 Er utdanningsnivået i Lurøy spesielt lavt?	35
2.5 Hvor i Lurøy finner vi de bofaste, tilbakeflytterne og tilflytterne?	37
3 Næringsstruktur og næringsutvikling.....	41
3.1 Lurøy: fisk, fisk og fisk	41
3.2 Lovund og nabosamfunnene.....	45
4 Oppdrettseventyret på Lovund	51
4.1 Lakseoppdrett - fra hobby til storindustri	51
4.2 Oppdrettskrisen og veien ut.....	55
4.3 Fusjonering	59
4.4 Etablering av tilstøtende næringer.....	61
4.5 Nødvendig infrastruktur som la seg til rette i tur og orden.....	63
4.6 Satsing på lokalt eierskap	64

5	Stedsutvikling og planlegging.....	68
5.1	Relasjonen mellom bedrift og lokalsamfunn	69
5.2	Bygging av et attraktivt lokalsamfunn – samspill mellom bedrifter og offentlige myndigheter	71
5.3	Boligbygging	72
5.4	Kommunal plan- og styringsbestrebelse	72
5.5	Oppfatninger om Lovundsamfunnet.....	74
6	Hvorfor har man lyktes på Lovund?	76
6.1	Betydningen av gründere og ildsjeler	76
6.2	Betydningen av nettverk og fruktbare relasjoner internt og eksternt.....	77
6.3	Symbiosen mellom næring og sted – Lovunds ”vinnerformel”	79
6.4	Lovund i fremtiden – muligheter og trusler.....	80
	Litteratur	82
	Vedlegg 1 Liste over informanter.....	85
	Vedlegg 2 Forenklet intervjuguide	86

Tabelloversikt

Tabell 1.1	Folkemengde og befolkningsutvikling etter grunnkrets i Lurøy kommune, Lovund uthevet	22
Tabell 2.1	Flyttehistorisk oversikt for årskullene født 1963-67, fulgt fra de var 15 til 40 år (38-42 år ved utgangen av 2005). Lurøy kommune	28
Tabell 2.2	Hvor dro de som flyttet hen?	31
Tabell 2.3	Hvor kom tilflytterne fra?	31
Tabell 2.4	Ulike regioners bidrag til vekst og fall.....	32
Tabell 2.5	Hvordan er de ulike flyttegruppene utdannet, og på hvilke utdanningstrinn blir det vekst og fall? Absolutte tall. Årskull født 1963-67 i alder 38-42 år i 2005.	34
Tabell 2.6	Utdanningsindekser i Lurøy og i andre grupper av kommuner. Innslag på landsnivå for de fem årskullene i 2005 satt lik 100.....	36
Tabell 2.7	Bosettingen i Lurøy og Træna på 40-årsstadiet etter flyttebakgrunn og sone i Lurøy. Årskull født 1963-67 fulgt fra de var 15 til de i 2005 var 38-42 år. Antall personer.....	39
Tabell 3.1	Andelen sysselsatte etter næring. 2000 og 2007.....	43

Figuroversikt

Figur 3.1	Sysselsettingsutviklingen innen fiskerinæringene. 1998–2007. Hele landet.....	45
Figur 3.2	Inndeling av regionen under kommunenivå	46
Figur 3.3	Fiskerisysselsettingen i lokalsamfunnene. 2007	47
Figur 3.4	Sysselsetting i lokalsamfunnene 2000 og 2007	48
Figur 3.5	Sysselsetting innen tradisjonelt fiske. 1998–2007.....	49
Figur 3.6	Sysselsetting innen fiskeoppdrett. 1998–2007	49
Figur 3.7	Sysselsetting innen fiskeforedling. 1998–2007.....	50
Figur 4.1	Oversikt over Nova Sea sin organisasjon.	60

Sammendrag

Knut Bjørn Stokke, Frants Gundersen, Kjetil Sørli og Erling Vindenes

Steds- og næringsutvikling på Lovund

- fra krise til suksess

NIBR-rapport 2008:5

Utgangspunktet for dette prosjektet var en nysgjerrighet knyttet til hvorfor Lovund ute i havgapet ved Helgelandskysten (Lurøy kommune) har maktet å få til en vellykket steds- og næringsutvikling. Lovund var for noen tiår tilbake i likhet med mange andre kyst- og øysamfunn langs Nordlandskysten truet med avfolkning knyttet til den generelle nedgangen i kystfiskerier næringen. Det som skiller Lovund fra utviklingen i mange andre rurale kyst- og øysamfunn siden 1960- og 1970-tallet er at dette lokalsamfunnet har evnet å snu en negativ nærings- og befolkningsutvikling til vekst og optimisme. Med utgangspunkt i utviklingen av lakseoppdrettsnæringen har øya maktet å få etablert flere levedyktige bedrifter som har opplevd eventyrlig vekst både i omsetning og i antall sysselsatte, samt utviklet et vitalt lokalsamfunn i vekst.

Problemstillinger

NIBR har fått støtte fra Nordland fylkeskommune og Helgeland sparebank for å gjennomføre forprosjektet. Sentrale problemstillinger vi har ønsket å belyse i studien er:

- Hvordan har befolknings- og næringsutviklingen faktisk artet seg i Lovund, sett i relasjon til Lurøy kommune og regionen som helhet?
- Hva er de viktigste suksesskriteriene for omstillingen og veksten som har funnet sted?

- Hva er de sentrale betingelsene for at man har maktet å etablere lokalt forankret og lønnsom næringsvirksomhet knyttet til lakseoppdrett?
- Hva har relasjonene mellom næring og sted betydd for utviklingen?
- Hva er de største utfordringene framover?

Metodisk tilnærming

For å belyse disse spørsmålene har vi valgt et todelt undersøkelsesopplegg. For å få en oversikt har vi utført en kartlegging av nærings- og befolkningsutvikling på Lovund og regionen rundt med basis i registerdata. Hoveddelen av undersøkelsen er basert på kvalitative intervjuer med nøkkelinformanter på Lovund og i lokal og regional forvaltning, samt gjennomgang av aktuelle planer og dokumenter.

Vi har intervjuet for få mennesker på Lovund for å få gitt et fullverdig bilde av de sosiale og kulturelle forholdene på stedet. Informantene på Lovund er hovedsakelig tilknyttet næringslivet, men det har vært slående hvor opptatt disse har vært av å utvikle Lovund som sted. De har gitt et viktig bidrag for å forstå den tette koplingen mellom næring og sted som har funnet sted på øya. Selv om det er nyanser når det gjelder hva de ulike informantene har vektlagt, er det flere klare fellestrekk som har gått igjen. Dette har bidratt til at vi har kunnet identifisere noen generelle oppfatninger om stedet som deles av flere, samt avdekket noen generelle mønstre.

Resultater

En rekke faktorer må være på plass for å få til nødvendig omstilling, både innen bedrifter og lokalsamfunn. Dette gjelder også Lovund, hvor årsakene til den positive steds- og næringsutviklingen er flere. Vi vil særlig trekke ut tre forhold vi anser som de viktigste: 1) Gründere, 2) Fruktbare relasjoner og 3) Tette koplinger mellom steds- og næringsutvikling.

Betydningen av gründere og ildsjeler

At det finnes gründere og ildsjeler er avgjørende for å få til positiv nærings- og stedsutvikling. Alle steder der det skjer noe, enten det er attraktivt kulturliv, innovative næringsetableringer eller

vellykkede stedsutviklingsprosesser, så står det ildsjeler bak. Dette gjelder i høyeste grad også for Lovund, noe som alle våre informanter påpekte. At Lovund har hatt personer som har hatt evne og vilje til å satse og ta risiko knyttet til næringsetableringer har vært helt avgjørende.

Gründere og ildsjeler kan sees på som en nødvendig, men ikke tilstrekkelig betingelse for å få til en positiv utvikling. Det er bl.a. viktig at ildsjeler får tilstrekkelig handlingsrom til å operere og ”gløde” i. Er ikke det til stede kan deres engasjement strupes fordi handlingsrommet blir for snevert. Poenget er at forklaringen med gründere ikke er kontekstløs. Dette fører oss inn i vår neste forklaring, nemlig betydningen av nettverk og fruktbare relasjoner internt og eksternt.

Betydningen av nettverk og fruktbare relasjoner internt og eksternt

For å ta de interne relasjonene først. Det at det har vært flere gründere og ildsjeler på Lovund som har samarbeidet og dratt i samme retning har også vært av avgjørende betydning for utviklingen. Disse har også hatt sentrale støttespillere, som blir betegnet som viktig. Samtidig ble det trukket fram at samspillet også har hatt elementer av konkurranse, men at dette har vært en sunn konkurranse.

Det er også verdt å nevne de gode relasjonene gründerne på Lovund har hatt med sentrale aktører utenfor lokalsamfunnet, som har vært viktige støttespillere for Lovundmiljøet. Det gjelder særlig offentlige aktører som fylkeskommunen og Innovasjon Norge, samt Helgeland sparebank og Nordlandsbanken. Disse aktørene har vært viktige knyttet til å stille opp med risikokapital i kritiske faser. Mens fylkeskommunen og Distriktenes Utbyggingsfond (i dag Innovasjon Norge) var særlig viktig i lakseoppdrettshistoriens startfase på 1970-tallet, ble bankene en stadig viktigere aktør for bedriftene utover på 1980- og 1990-tallet.

Oppdretterne på Lovund har hele tiden hatt et tett forhold til andre oppdrettsmiljøer i Helgelandsregionen. Den bratte læringskurven i startfasen blir bl.a. forklart med at det var et tett samarbeid og deling av kunnskaper og erfaringer blant oppdretts pionerene. I dag har Nova Sea et utstrakt regionalt samarbeid, med flere oppdrettsanlegg, brønnbåter og annen

virksomhet lokalisert i flere kommuner i regionen. Også den nyetablerte Kystinkubatoren på Lovund har et regionalt perspektiv.

Det er ikke bare den finansielle kapitalen som har vært viktig for å forklare utviklingen på Lovund, men også den sosiale kapitalen. Både de interne og eksterne samarbeidsrelasjonene har styrket Lovunds sosiale kapital, konkretisert ved oppbygging av kunnskapsressurser og identitetsressurser.

På Lovund er kunnskapsressurser bygd opp gjennom den tette samhandlingen mellom oppdrettsmiljøene på Lovund og i nabokommunene. Profesjonaliseringen av Nova Sea knyttet til at eksterne eiere kom inn i bildet, først Hydro Seafood og senere Marine Harvest, har også bidratt til å tilføre oppdrettsmiljøet på Lovund viktig kompetanse innenfor marinbiologi og fiskehelse.

Identitetsressurser dreier seg om de følelsesmessige sidene ved å høre til et sted og inngå i dets sosiale relasjoner. Det dreier seg om selvtillit, normer, verdier og holdninger, visjoner og engasjement i forhold til lokalsamfunnet. Informant og oppdrettsgründer Hans Petter Meland brukte begrepet kollektiv bevissthet om dette, som han mener er en viktig forklaring på hvorfor en har lyktes på Lovund. Dette har også med bygging av stedets omdømme å gjøre. Med det kommer vi inn på de tette relasjonene mellom næring og sted, som vi mener også er en svært viktig faktor for å forstå utviklingen på Lovund.

Symbiosen mellom næring og sted – Lovunds ”vinnerformel”

Stedet og næringslivet har sammenfallende interesser når det gjelder å framstå som attraktive. Begge har behov for menneskelige ressurser og for at folk gjerne vil arbeide i bedriftene på stedet og bli boende/bosette seg der.

Dette sitatet er hentet fra sosiolog og NIBR-forsker Guri Mette Vestby, og passer veldig godt for å forstå utviklingen på Lovund. På Lovund kan dette forholdet nærmest betegnes som en symbiose, hvor næringene er avhengige av kvalitetene på stedet og stedet av økonomisk lønnsomme næringer. Selv om vi har intervjuet et begrenset antall mennesker på Lovund, med hovedfokus på gründere og næringslivsledere, gir alle et samlet inntrykk av at det har vært en tett kopling mellom næringsutvikling

og stedsutvikling på øya. Denne koplingen har vært en viktig suksessfaktor for utviklingen. Dette viser seg både i satsingen på det lokale eierskapet av bedriftene og deres bidrag i lokal-samfunnsutviklingen når det gjelder å realisere fellesfunksjoner som bl.a. squashhall, svømmebasseng og kystkultursenter.

Eksempelet Lovund viser at også mindre og avsidesliggende steder kan framstå som attraktive bosteder når man samtidig med å etablere interessante og utfordrende arbeidsplasser også legger til rette for et godt lokalsamfunn å bo og leve i.

Lovund i framtiden – muligheter og trusler

Selv om veksten fram til nå omtrent utelukkende har hatt positive utslag, kan det stilles spørsmål om hvordan veksten i framtiden kan styres og planlegges for ikke å redusere Lovunds kvaliteter som bo- og levested og som turistmål. Stedsutviklingsprosjektet ble initiert nettopp med tanke på å komme i forkant av utviklingen, og vi ser det som viktig at kommunen og Lovund følger opp dette arbeidet i sin løpende planlegging og saksbehandling av de ulike byggesøknadene slik at man får helhetlig og ønsket utvikling av Lovund som et attraktivt tettsted også i framtiden.

Dette har også sammenheng med hva slags kvaliteter man ønsker å utvikle på Lovund. Ønsker man å utvikle de urbane kvalitetene eller de rurale og naturmessige kvalitetene? Eller mer presist i og med at man godt kan tenkes å utvikle begge deler; hva ønsker man å satse mest på? Selv om det generelt har foregått en urbanisering av landsbygda, har flere av våre informanter pekt på det særegne ved å være et lite sted som en viktig kvalitet ved å bo på Lovund. Samtidig kan det være viktig å videreutvikle de mer urbane kvalitetene som kulturtilbud, kafeer, etc., kanskje særlig for å trekke til seg yngre mennesker. Dette blir en avgjørende faktor knyttet til rekruttering av stabil arbeidskraft framover.

Sikringen av det lokale eierskapet til hjørnesteinsbedriften Nova Sea vil være en utfordring framover, slik det har vært fram til nå. Gründerne på Lovund har hele tiden vært svært bevisst på dette, og har maktet å balansere dette hensynet med det å bygge et konsern på en utmerket måte. Vil framtidens bedriftseiere og – ledere ”arve” den samme bevisstheten og kompetansen knyttet til denne balansegangen?

Et annet kritisk punkt er at næringslivet på Lovund er relativt ensidig og samtidig konkurranseutsatt, noe som gjør det sårbart bl.a. for endringer i det globale markedet bedriftene opererer i. Dette er selvsagt aktørene på Lovund smertelig klar over, og etableringen av Kystinkubatoren AS er nettopp et redskap for å utvikle nye næringer og få fram nye ideer. Å ha flere bein å stå på vil gjøre Lovundsamfunnet mer robust for svingninger i internasjonale og nasjonale konjunktursvingninger og rammebetingelser.

Summary

Knut Bjørn Stokke, Frants Gundersen, Kjetil Sørli og Erling Vindenes

Place and business development in Lovund

– from crisis to success

NIBR Report 2008:5

This report presents findings of a study on place and business development in Lovund, a small outer island in Lurøy municipality (Nordland County). As many small and remote local societies along the Northern Norwegian coast, Lovund has been threatened by depopulation as a result of the general decrease in the fishery sector. However, with basis in the salmon aquaculture industry since the 1970th the island has experienced a rapid growth, both with regards to employment and business development, and as an attractive place to live.

Research questions

The study is sponsored by Nordland County Council and the Bank of Helgeland, and the main research questions are:

- How has the population and businesses developed in Lovund the last decades, in relation to Lurøy municipality and the Helgeland region?
- What are the most important success criteria for the restructuring and growth in Lovund?
- What is the relationship between place development and economic growth in Lovund?
- What are the most important challenges for Lovund in the future?

Methodological approach

To highlight the above questions a two-dimensional methodological approach was chosen. Firstly the report presents a statistical description of the development of population and businesses. This overview is based on data from Statistics Norway, from Norwegian population and migration register and the The Central Register of Establishment of Enterprises respectively. Secondly, interviews with key-informants among the salmon industry in Lovund and in local and regional authorities is carried out. Finally, relevant plans and documents have been surveyed.

Results

A range of factors have to be in place in order to create restructuring and growth, both in local businesses and local societies. This study emphasizes three crucial elements for Lovund: 1) Entrepreneurs and enthusiasts, 2) Good social relations and 3) Close and interdependent relations between development of local businesses and place qualities.

Entrepreneurs and enthusiasts

The existence of entrepreneurs and enthusiasts is decisive in order to realize a positive development of local businesses, and to make Lovund an attractive place to live. Entrepreneurs are a necessary, but probably not a sufficient condition the success. It is also important that these people have supporters and enough “space” to be able to manoeuvre in the right direction, and they must be willing to take risks.

Good social relations and trust

Good social relations in Lovund were emphasized by our informants as very important for the positive development of the local society. A number of entrepreneurs and enthusiasts have had a common vision and have drawn in the same direction in order to create new businesses based on the salmon industry and adjacent businesses. They have cooperated closely but at the same time there has been elements of competition among them, which also have been an important driver.

In addition, the close cooperation and collaboration with external actors is regarded as crucial for Lovund. These are other actors within the salmon industry and related businesses in the region,

public authorities as the County Council, Lurøy municipality and Innovation Norway, and private banks. The banks and public authorities have been important supporters with venture capital in critical phases for the industries in Lovund. Also public financing of infrastructure as the new harbour, fast boats and ferries, and water and energy supply have been a decisive precondition for the development of the community. However, the positive development in Lovund can not be explained by the financial support alone, the social capital has probably been just as important. Both internal and external relations and close collaboration have strengthened the social capital and contributed to the development of knowledge resources, trust and reciprocity.

The symbiosis between businesses and place

The close relationship between the development of local businesses and the development of Lovund as an attractive place to live is also an important explanation of the success. In Lovund this relationship can be described as a symbiosis. The local businesses are dependent of the attractiveness of the place in order to recruit qualified employment, and the place is dependent of profitable businesses and stable employment in order to develop.

One part of this symbiosis is the efforts in securing local ownership of the aquaculture industry in Lovund. The industry competes in global markets and is very vulnerable for economic changes and exposed to acquisition by larger companies, which has been the situation for many small aquaculture companies along the coast of Norway. Local ownership makes it easier for businesses to contribute to the development of the local society, for instance by giving financial support to common goods such as swimming pool, squash studio and centre for coastal culture. However, local ownership is not sufficient; also a collective consciousness and local patriotism among the business leaders is crucial for the development of Lovund.

Lovund in the future – opportunities and threats

Although the development of Lovund can be described as a success, there are some persistent questions and future challenges. One of them is how to control and plan the increasing pressure with regard to new dwellings and infrastructure. This is necessary to handle in order to secure Lovund as an attractive place to live,

and as an attractive tourist destination also in the future. Another question is how to secure local ownership of the cornerstone company Nova Sea in the future. The unilateral dependency on aquaculture and the fact that this industry is very exposed to global competition also raises questions with regard to both ownership and business development. In order to develop it is probably necessary for Lovund to diversify its economic structure, i.e. to create new and alternative businesses. The purpose of the recently established Kystinkubatoren AS (Coastal Incubator) is to stimulate new businesses and ideas, which may contribute to a more robust local society in the future.

1 Innledning

1.1 Bakgrunn og problemstillinger

Utgangspunktet for dette forprosjektet var en nysgjerrighet knyttet til hvorfor Lovund ute i havgapet ved Helgelandskysten (Lurøy kommune) har maktet å få til en vellykket steds- og næringsutvikling. Lovund var for noen tiår tilbake i likhet med mange andre kyst- og øysamfunn langs Nordlandskysten truet med avfolkning knyttet til den generelle nedgangen i kystfiskerier næringen. I august 1972 avholdt NIBR et seminar på Lovund om lokalsamfunnets og andre kystsamfunns situasjon, hvor hovedinntrykkene ble oppsummert i et NIBR-notat (Salomon 1974). Det er slående hvor stor og rask utviklingen på Lovund har vært i løpet av disse årene siden dette notatet ble skrevet. I notatet gis det en relativt pessimistisk beskrivelse av situasjonen og framtidsutsiktene på Lovund. Den statlige sektorpolitikken ble i den forbindelse sterkt kritisert for å gi ”en rekke horrible konsekvenser i mange utkantstrøk” (Salomon 1974:12).

Det som skiller Lovund fra utviklingen i mange andre rurale kyst- og øysamfunn siden 1960- og 1970-tallet er at dette lokalsamfunnet har evnet å snu en negativ nærings- og befolkningsutvikling til vekst og optimisme. Med utgangspunkt i utviklingen av lakseoppdrettsnæringen har øya maktet å få etablert flere levedyktige bedrifter som har opplevd eventyrlig vekst både i omsetning og i antall sysselsatte, samt utviklet et vitalt lokalsamfunn i vekst.

Prosjektet er et ledd i NIBRs pågående satsing på studier av steds- og næringsutvikling. Stedsforskning er ett av fire tverrgående satsingsområder ved NIBR, hvor av integrerte steds- og næringsutviklingsanalyser er ett fokus (se www.stedsforskning.no).

Mange av stedsanalysene som en til nå har erfaring med inkluderer i liten grad næringskultur og næringsutvikling. Motsatt synes det som analyser knyttet til næringslivet ikke i tilstrekkelig grad settes inn i en kontekst der de forutsetninger og det potensial som ligger i stedets egenskaper og identitet inkluderes. Egenskaper ved et sted kan bidra positivt til utvikling og nyskaping, eller de kan være negative og representere barrierer (Vestby 2004). Slike integrerte analyser tror vi er nødvendig for å kunne forstå situasjonen på Lovund og hvorfor man har lyktes i å snu utviklingen.

NIBR har fått støtte fra Nordland fylkeskommune og Helgeland sparebank for å gjennomføre forprosjektet. Formålet har vært å studere *hvorfor* Lovund har evnet å få til en positiv steds- og næringsutvikling. Sentrale problemstillinger vi har ønsket å belyse i studien er:

- Hvordan har befolknings- og næringsutviklingen faktisk artet seg i Lovund, sett i relasjon til Lurøy kommune og regionen som helhet?
- Hva er de viktigste suksesskriteriene for omstillingen og veksten som har funnet sted?
- Hva er de sentrale betingelsene for at man har maktet å etablere lokalt forankret og lønnsom næringsvirksomhet knyttet til lakseoppdrett?
- Hva har relasjonene mellom næring og sted betydd for utviklingen?
- Hva er de største utfordringene framover?

Forprosjektet skal i første rekke gi nyttig *informasjon og kunnskap* til lokalsamfunnet, til politiske myndigheter og forvaltning, til næringsliv og organisasjoner både lokalt og regionalt. Det er mye kompetanse å bygge på i lokalsamfunnet, kommunen, fylkeskommunen og i andre organer som vi har dratt nytte av i forprosjektet. NIBR vil arbeide for å videreutvikle denne studien hvor vi ønsker å inkludere flere rurale kyst- og øysamfunn som både er i vekst, stagnasjon og tilbakegang, og i større grad innta et regionalt perspektiv.

Selve oppdrettshistorien på Lovund er allerede fylldig beskrevet i bøkene "Lakseeventyret på Lundeøya" (Hirsti 2002) og

”Laksefeber” (Johnsen og Lindal 2006). Sistnevnte bok omtaler nordnorsk fiskeoppdrett gjennom 35 år, og som viser at Lovund har en sentral plass i denne historien. I denne rapporten vil vi derfor ikke gå i detalj i å beskrive utviklingen av oppdrettsnæringen på øya da den allerede er godt dokumentert, men gå et skritt videre og gi et forskningsbasert bidrag for å forstå hvorfor man har lyktes på Lovund og identifisere sentrale betingelser for dette. Et sentralt siktemål i den forbindelse er å se på sammenhengen mellom næringsutvikling og stedsutvikling. På bakgrunn av analysene vil vi helt til slutt peke på noen sentrale utfordringer Lovundsamfunnet står overfor framover.

1.2 Vilkår for å utvikle levedyktige lokalsamfunn

Det kan være mange forklaringer på den positive utviklingen med vekst og nyskaping på Lovund. I en studie av nyskaping i Sogn- og Fjordane (Gundersen, Langeland og Sørli 2004) vises det til at et område kan ha fordeler fordi det er billig å produsere bestemte varer der, eller fordi området har unike ressurser og verdier. Tidligere var naturressurser den viktigste kilden til rikdom og vekst, i dag spiller kunnskap og nyskaping i alle sektorer og næringer en stadig viktigere rolle for vekstkraft og konkurransevne i lokalsamfunn og regioner. En lang rekke faktorer må være på plass for å få til nødvendig omstilling og nyskaping, både innen bedrifter og lokalsamfunn. Noen faktorer er knyttet til lokale ressurser, andre til nasjonale og globale forhold. De viktigste lokale/regionale og nasjonale faktorene som påvirker betingelsene for nyskaping og utvikling av lokalsamfunn er (ibid:10):

1. Næringsstruktur, fordeling mellom gamle/nye næringer, eksport/hjemmemarked
2. Entreprenørskap og nyetableringer
3. Næringsmiljø, særlig relasjoner innen og mellom bedrifter, mellom næringsliv og FoU-miljø og myndigheter
4. Naturressurser
5. Infrastruktur og kommunikasjon
6. Kompetanse, utdanningsnivå og type utdanning blant arbeidstakere og i befolkningen

7. FoU-miljø, høyskole og universitet, forskingsinstitusjoner
8. Kapitaltilgang, særlig tidligfasefinansiering
9. Offentlig politikk, tiltak og tilrettelegging

I Lovund synes en nærliggende forklaring å være at lokale gründere har spilt en nøkkelrolle i utviklingen, men disse opererer ikke i et vakuum. Fjær (1992) har studert små steder langs kysten og påpekt viktigheten av en kombinasjon av entreprenørskap og dugnadsånd for å skape robuste lokalsamfunn. I en studie av prosessen med stedsutvikling i Eidskog har man blant annet sett på hva som skal til for at ildsjeler skal få utfolde seg. Prosessen i Eidskog beskrives som vellykket fordi kommunen spilte på lag med ildsjelene i lokalsamfunnet og i næringslivet og at de etablerte samarbeidsrelasjoner og -måter som fungerte på tross av ulikhetene knyttet til arbeidsformer (Vestby og Røe 2002). Denne studien viste at betingelsene for at ildsjelene kunne utfolde seg var dels at de hadde et definert handlingsrom å operere innenfor som samtidig var kjennetegnet av "slingringsmonn" og at det var klare rollefordelinger og beslutningssystemer.

Mye av næringsvirksomheten på Lovund er konkurranseutsatt og globalisert, og derfor sårbar for krefter langt utenfor lokalsamfunnet. Den lokale økonomien er i hovedsak oppdrettsbasert og tilhørende næringer, samt noe turisme og reiseliv. Utviklingen på Lovund er derfor avhengig av stabil tilførsel av råstoff, av gode kommunikasjoner for eksport av de bearbejdede varene og ikke minst av kompetent arbeidskraft som kan sikre kvalitet på produktene. Alt dette må være på plass for at det lokale næringslivet skal være konkurransedyktig i internasjonale markeder, og for at Lovund skal kunne opprettholde og videreutvikle seg som et livskraftig lokalsamfunn.

For å skape levedyktige lokalsamfunn er det viktig med et godt næringsklima, men også andre kvaliteter ved et sted er viktig for at folk skal bo og trives der. Det kan være natur, god tilgang på tjenester som skole og barnehager og aktivt kultur- og foreningsliv. Bo- og livskvaliteter må være attraktive også for barnefamilier og unge voksne i etableringsfasen. I tillegg spiller mer usynlige kvaliteter en rolle, som det sosiale miljøet og det lokale lynnet, herunder klima for nyskaping og nyetablering. Hvilke stedsbilder som eksisterer, dvs. oppfatninger og forestillinger om hva stedet er

og hvilke utviklingsmuligheter som kan og bør velges, vil også ha betydning for hvor attraktivt stedet er for ulike mennesker. Stedets omdømme formes også av forestillinger om hva slags folk som bor der og hva de får til. Det er gjerne slik at sted preger næring og næring preger sted (Vestby 2004), og i prosjektet har vi sett næringsutvikling i et steds- og lokalsamfunnsperspektiv, og undersøkt hvilke faktorer som har vært avgjørende for at Lovund er blitt et attraktivt sted for næringsvirksomhet og for bosetting.

1.3 Korte fakta om Lovund og Lurøy kommune

Lovund er en av flere øyer i Lurøy kommune ved Helgelandskysten i Nordland fylke. Kommunen består av fastland og stort antall små og store øyer, til sammen 1372. Folket i kommunen bor spredt i små bygdesamfunn. De knapt 2000 innbyggerne i Lurøy kommune, som fordeler seg på øyer og fastland med en fordelingsprosent på rundt 60/40. Tidligere var nærmere 100 av øyene bebodd, men i dag er det bare på Lovund og et fåtall andre øyer det bor folk. Nærmeste større tettsted er Sandnessjøen.

Lurøy kommune som helhet har opplevd befolkningsnedgang de siste tiårene,¹ i likhet med andre kommuner i Ytre Helgeland. Mens befolkningen 1. januar 1990 var på 2265 var den redusert til 1970 personer per 1. januar 2007. Befolkningen ser ut til å fortsette å synke. Per 1. oktober 2007 er 1910 personer bosatt i Lurøy kommune (Rana blad 2007). Denne nedgangen i Lurøy har skjedd på tross av at Lovund har opplevd en prosentvis stor befolkningsvekst de siste årene, noe som betyr at befolkningen er blitt betydelig redusert andre steder i kommunen.

Befolkningsutviklingen i kommunens grunnkretser fra 2000 til 2007 vises i Tabell 1.1.

¹ Jfr. <http://www.ssb.no/kommuner/region.cgi?nr=18>.

Tabell 1.1 *Folkemengde og befolkningsutvikling etter grunnkrets i Lurøy kommune, Lovund uthevet*

	1.1. 2000	1.1. 2007	Prosentvis endring i perioden
Lovund	317	383	+ 20,8 %
Røytvik	103	86	- 16,5 %
Klevhals	179	146	- 18,5 %
Olvik	50	51	+ 2,0 %
Aldra	21	23	+ 9,5 %
Kvinen	64	49	- 23,4 %
Konsvik	209	196	- 6,2 %
Aspdal/Rødøy	128	102	- 20,3 %
Kvarøy	93	79	- 15,1 %
Lurøy/Klippenvåg	122	122	0 %
Onøy	317	296	- 6,6 %
Nord-Svolvær	19	7	- 63,2 %
Sleneset/Moflag	426	375	- 12,0 %
Sør-Nesøy	58	50	- 16,0 %

Befolkningsnedgangen i Lurøy og andre kystkommuner langs Helgelandskysten skyldes primært nedgangen i de tradisjonelle fiskeriene, hvor regionen er særlig sårbar på grunn av en stor andel små fiskefartøy (Vareide 1995). Dette var også tilfelle for Lovund, men har i motsetning til andre småsamfunn i kommunen og de fleste andre steder i regionen klart å snu dette gjennom utviklingen i oppdrettsnæringen. Fra å ha en befolkning på rundt 220-230 mennesker på slutten av 1970-tallet, er folketallet nå økt til 383 personer per 1.1.2007, og folketallet ser ut til å fortsette å stige. Befolkningen har økt med nesten 50 % siden 1990. Da bodde det 256 personer på Lovund. Fordi befolkningen i de fleste andre grunnkretsene i kommunen er blitt redusert mens den i Lovund har vokst, er Lovund nå den grunnkretsen som har flest innbyggere. Lovund er også det eneste definerte tettstedet i kommunen.

I Lovund ble nedgangen i det tradisjonelle fisket kompensert med økt virksomhet i oppdrettsnæringen, noe som også er tilfelle i flere andre kystsamfunn langs Ytre Helgeland. Oppdrettsnæringens historie i Nordland begynte på Lovund (sammen med Herøy) tidlig

på 1970-tallet. Flere sentrale bedrifter relatert til lakseoppdrett er i dag lokaliserte i Lovund. Det er etablert næringsklynger på Hamnholmen og Naustholmen. Oppdrettsselskapet Nova Sea AS produserer laks på 14 forskjellige lokaliteter langs Helgelandskysten og er blant de største bedriftene i regionen. På Lovund har selskapet sitt industrianlegg der all produsert laks slaktes og pakkes for eksport. Selskapets hovedkontor er også lokalisert på Lovund. Lovundlaks AS er et mindre oppdrettsselskap som også er lokalisert i Lovund. Selskapet har fire laksekonsesjoner som driftes i Lurøy kommune, og laksen slaktes på slakteriet hos Nova Sea. I tilknytning til oppdrettsselskapene er også tilstøtende bedrifter etablert på Lovund. Et av disse er Atlantic Styro AS, som er en av de største produsenter i landet av emballasje for pakking av laks, har sin største kunde i Nova Sea som nærmeste nabo. Aquarius er landets tredje største produsent av olje og protein med basis i slo og avskjær fra lakseindustrien. På Lovund står nå også satsingen på oppdrett av marine arter i Nordland sentralt, med Helgelandstorsk AS og Nordland Marin Yngel AS som sentrale selskaper.

Landskapet er preget av Lovundfjellet (625 m.o.h.), som er godt synlig fra omgivelsene rundt. Lovund er videre kjent for den store kolonien med lundefugl på den mektige steinura (Lundura) på øyas nordside. Lovund naturreservat omfatter et større område på nordsiden av øya, hvor Lundura er et viktig element i markedsføringen av øya som turistformål. Det er etablert et turistanlegg, Lovund Rorbu Hotell.

1.4 Metodisk tilnærming

Vi har valgt et todelt undersøkelsesopplegg. For å få en første oversikt har vi utført en kartlegging av nærings- og befolkningsutvikling på Lovund og regionen rundt med basis i registerdata. Hoveddelen av undersøkelsen er basert på kvalitative intervjuer med nøkkelinformanter på Lovund og i lokal og regional forvaltning, samt gjennomgang av aktuelle planer og dokumenter.

Kartlegging av næringsstruktur og næringsutvikling

Næringsanalysen er basert på data fra Bedrifts- og foretaksregisteret (BoF) og NIBR's bearbeiding av disse. NIBR har årlige

data fra 1997 til 2007 som inneholder alle registrerte bedrifter og foretak i Norge med angivelse av bl.a. beliggenhet, næring og sysselsetting på svært detaljert nivå. Vi har viderebearbeidet dataene til både å kunne beskrive næringsstrukturen og næringsdynamikken ved hjelp av etableringer, og inn- og utflyttinger av bedrifter. Vi har satt dette materialet inn i en større sammenheng ved å sammenligne Lovund med tilsvarende data for andre lokalsamfunn i Lurøy kommune og sammenlignet Lurøy med andre regioner i Nordland, se kapittel 3.

Inspeksjon av befolkningsutviklingen ved hjelp av flyttehistoriske data

I samarbeid med SSB har vi benyttet en database hvor alle flyttemeldinger over kommune- og landegrense gjennom perioden 1964-2005 for hver person er kjedet sammen. Basen inneholder årlige opplysninger om utdanning, sysselsetting, næring, inntekt, arbeidskommune og familieforhold for de siste 12-15 årene. På basis av denne har vi kartlagt rekrutteringen av unge voksne til Lurøy kommune, ved å følge noen sett av årskull fra de var 15 til 35/40 år. Vi har da fått en oversikt over bofasthet, fraflytting og tilbakeflytting for de som vokste opp på Lurøy, og tilflytting og videreflytting (gjennomtrekk) for folk som er kommet utenfra. Hensikten er å få oversikt over rekrutteringen i livsfaseperspektivet ”fra barn til de er etablert som voksne”. Bofaste, tilbakeflyttere og tilflyttere kan spesifiseres på kretser innenfor kommunen, og på den måten kan vi se om Lovund har rekruttert annerledes enn kommunen for øvrig. Er det for eksempel flere tilflyttere der, og hvor vokste de opp? Vi kan også se hvor de fraflyttede barna befinner seg som voksne. De ulike flyttegruppene kan studeres i lys av utdanning, sysselsetting, næring og de andre sosiale og økonomiske individvariablene. Ved å studere flere sett av årskull fortløpende, gir etterfølgernes atferd sammenlignet med forgjengernes, en pekepinn på varige og systematiske endringer i rekrutteringen av unge voksne til kommunen. Det er mulig å gjøre analyser av denne type også for andre aldersfaser, men fasen 15-35/40 år dekker det meste av den rekrutteringen vi er ute etter å inspisere. Resultatene fra disse dataene er presentert i kapittel 2.

Intervjuer med nøkkelinformanter og dokumentstudier

Vi har foretatt intervjuer med nøkkelinformanter innen nærings- og samfunnsutvikling på Lovund, samt med representanter fra

Nordland fylkeskommune, Innovasjon Norge avdeling Nordland og Lurøy kommune. De fleste ble intervjuet under vårt besøk i regionen i perioden fra 5. til 8. september 2007. Noen intervjuer er også foretatt på telefon i etterkant. En forenklet intervjuguide og oversikt over informantene er vedlagt. Sentralt i intervjuene har vært å få fram sentrale utviklingstrekk både innenfor næringsliv og lokalsamfunn, hva ulike aktører oppfatter som de viktigste faktorene knyttet til steds- og næringsutviklingen i Lovund, og hva som blir oppfattet som de viktigste utfordringene framover.

Vi har også gjennomgått aktuelle plan- og styringsdokumenter på lokalt og regionalt nivå, både knyttet til næringsutvikling og stedsutvikling. I tillegg har to bøker (Hirsti 2002; Johnsen og Lindal 2005) som er skrevet om utviklingen av lakseoppdrettsnæringen på Lovund vært til god hjelp.

Vi har intervjuet for få mennesker på Lovund for å få gitt et fullverdig bilde av de sosiale og kulturelle forholdene på stedet. Informantene på Lovund er hovedsakelig tilknyttet næringslivet, men det har vært slående hvor opptatt disse har vært av å utvikle Lovund som sted. De har gitt et viktig bidrag for å forstå den tette koplingen mellom næring og sted som har funnet sted på øya. Selv om det er nyanser når det gjelder hva de ulike informantene har vektlagt, er det flere klare fellestrekk som har gått igjen. Dette har bidratt til at vi har kunnet identifisere noen generelle oppfatninger om stedet som deles av flere, samt avdekket noen generelle mønstre.

2 Befolkningsutvikling og flytting i rekrutteringsfasen

2.1 Fem årskull født 1963-67, fulgt fra de var 15 år til de var 40 år

Hensikten med å følge årskull gjennom en slik lang fase av livet, fra man er 15 til 40 år, er å få fanget opp varige hovedtrekk ved flytteprosessene og resultatet av flytting i det lange løp. Den langsiktige utviklingen belyses best ved å følge årskullene langs den dimensjonen som prosessene bak flytting og bosettingsvalg for hver enkelt person følger, nemlig livsløpet. Alle personene i disse fem årskullene på landsbasis er inkludert i denne type analyse. Det legges en regional inndeling til grunn, som gjør det mulig å studere hvor befolkningen i 40-årsalderen i en kommune eller en region hadde vokst opp, og studere hvor de som vokste opp i kommunen eller regionen er bosatt som voksne i 40-årsalderen. Ved å velge aldersfasen 15-40 år dekker vi de ferskeste forløpene for alle som har gjennomlevd prosessen ”fra barn til voksen” i 25-årsperioden 1980-2005.

Datamaterialet innbyr kun til å gjøre de langsiktige flytteanalysene på kommunenivå. Vi har imidlertid de bosatte ved slutten av perioden også på grunnkrets, slik at det er mulig å se på hvor i Lurøy vi finner flest bofaste, tilbakeflyttere og tilflyttere utenfra. Nå har Lovund av grunner som kommer godt fram i denne rapporten en helt annen bosettingsutvikling enn Lurøy kommune for øvrig, og også Lurøy totalt. Likevel gir vi her en analyse av utviklingen for kommunen i dette livsløpsperspektivet, og ser til slutt på bosettingen etter flytting for de som er i 40-årsalderen i noen områder av kommunen.

Vi starter med å stille noen hovedspørsmål knyttet til flytteprosessene i Lurøy:

- Hvor mange av de som vokste opp i kommunen forble bofaste, kom tilbake og flyttet ut for godt?
- Hvor mange flyttet inn utenfra og ble boende, og hvor mange flyttet videre?
- Førte flytteprosessene gjennom livsfasen 15-40 år til gevinst eller tap i kullstørrelsene, og hvor mye ble det?

Disse spørsmålene besvares nokså direkte i tabellene på neste side (tabell 2.1). Her vises **tall for personer** øverst, og **prosentfordelinger** nederst.

Vi tar utgangspunkt i 134 gutter og 122 jenter som bodde i Lurøy da de var 15 år. Det er hele tiden personer fra de fem årskullene vi følger. Tabellen viser hvor mange av disse som i 40-årsalderen hadde vært bofaste, var tilbakeflyttere og hadde flyttet ut. Vi ser at 88 av guttene og 81 av jentene hadde forlatt Lurøy innen de var 40 år. Videre framgår det at det i løpet av 25-årsfasen hadde 135 menn og 140 kvinner i løpet av disse årene meldt innflytting til Lurøy. Flesteparten av dem, 112 menn og 107 kvinner hadde imidlertid flyttet videre (ut igjen) innen de var blitt 40 år. Ved fasens slutt bodde altså resten, 23 menn og 33 kvinner i Lurøy som tilflyttere. Gjennom fasen gikk kullstørrelsen for menn ned fra 134 til 69 som følge av flytting, den langsiktige lekkasjen var 65 menn. For kvinner gikk kullstørrelsen ned fra 122 til 74, og flyttelekkasjen over livsløpet ble 48 kvinner.

Tabell 2.1 *Flyttehistorisk oversikt for årskullene født 1963-67, fulgt fra de var 15 til 40 år (38-42 år ved utgangen av 2005). Lurøy kommune*

Absolutte tall.		
1834 Lurøy	Menn	Kvinner
Antall i ungdomskullet	134	122
* Bofaste	25	18
* Tilbakeflyttere	21	23
* Fraflyttede	88	81
Nyinnflyttere i alt	135	140
* Tilflyttere	23	33
* Videreflyttere	112	107
Flyttetap over livsfasen	-65	-48
Antall voksne, 38-42 år	69	74

Flyttehistoriske fordelinger for årskullene født 1963-67, fulgt fra de var 15 til 40 år (38-42 år ved utgangen av 2005).

Prosent av ungdomskullet på 15-årstrinnet.		
1834 Lurøy	Menn	Kvinner
Antall i ungdomskullet	100	100
* Bofaste	18	15
* Tilbakeflyttere	16	19
* Fraflyttede	66	66
Nyinnflyttere i alt	101	115
* Tilflyttere	17	27
* Videreflyttere	84	88
Flyttetap over livsfasen	-49	-39
Voksenbefolkningen	100	100
* Bofaste	36	24
* Tilbakeflyttere	31	31
* Tilflyttere	33	45

Kilde (alle tabeller): SSBs flyttehistoriemateriale 1964-2005.

Kommentarene videre støtter seg til prosentfordelingene nederst. Tolkningen er at av 100 gutter og 100 jenter vokst opp i Lurøy, var 18 gutter og 15 jenter bofaste, 16 gutter og 19 jenter var tilbakeflyttere, og resten som er 66 for begge kjønn, var fraflyttet. Vi skal senere se hvor de siste bodde som voksne.

Nyinnflyttere er alle som melder flytting inn i løpet av fasen. Disse fordeler seg på tilflyttere som er blitt boende, og videreflyttere som altså har flyttet ut igjen. Også disse måler vi i forhold til 100 gutter og jenter i ungdomskullene, slik at vi sammenlignbare tall for fraflytting, tilflytting og størrelsen på befolkningen, samt langsiktig tap eller gevinst.

To av tre hadde flyttet da de var i 40-årsalderen (som sagt 66 prosent for begge kjønn). Dette er svært høy fraflytting for gutter, men bare litt over normalen for jenter i periferikommuner flest. Hver femte-sjette person var tilbakeflytter, 16 og 19 prosent er for begge kjønn gjennomsnittet for norske kommuner. Bofastheten er svært lav for menn. Vanligvis flytter flere kvinner enn menn, og vanligvis er flere menn enn kvinner bofaste. Grunnen er at kvinner i større grad enn motsatt flytter til mannens hjemkommune. I Lurøy er det ikke slik, og det er mennenes atferd som er mest avvikende fra ”normalen”.

Tilflyttingen er litt lavere enn i periferikommuner flest, men ikke ekstremt mye lavere. Forskjellene på ti prosentpoeng mellom kvinner og menn er normalt (det er henholdsvis 17 menn og 27 kvinner som har flyttet inn og blitt boende). Når lekkasjen i kullstørrelsen gjennom fasen (i 25-årsperspektivet fra barn til voksen) fører til halvering av tallet på menn (49 prosent), skyldes det i all hovedsak den svært høye fraflyttingen. Bak lekkasjen for kvinner (39 prosent, mot ca 30 prosent for periferikommuner i gjennomsnitt) må både litt lav tilflytting og litt høy fraflytting sammen ”påta seg delt skyld”.

Videreflyttingen er svært høy. Det er mange som kommer til Lurøy, men de fleste drar videre. Gjennomtrekket er altså kraftig. Det er for disse årskullene faktisk flere (henholdsvis 101 menn og 115 kvinner) som alt i alt har meldt flytting til Lurøy i løpet av de 25 årene, enn det vokste opp barn i kommunen. Potensialet for å unngå et så stor flyttetap hadde i løpet av perioden altså vært til stede. Halveringen av tallet på menn hadde vært unngått hvis 49 av de 84 mennene som flyttet videre hadde blitt boende. Og hvis 39

av de 88 videreflyttede kvinnene hadde blitt boende, ville kommunen unngått flyttetap også for kvinner i disse årskullene.

Nederste tabellbolk viser fordelingen av bofaste, tilbakeflyttere og tilflyttere i befolkningen på 40-årsstadiet. I voksenbefolkningen etter flytting utgjør de bofaste og tilbakeflytterne (til sammen utgjør disse lokalbefolkningen) en større del enn de gjorde av ungdomsbefolkningen, siden det kom færre inn og ble boende enn det flyttet Lurøy-væringene ut. Et innslag av 31 prosent tilbakeflyttere blant 40-åringene er ganske mye. Vi ser at for menn er det omtrent like mange bofaste, tilbakeflyttere og tilflyttere. For kvinner er det flere tilflyttere og færre bofaste. Kjønnforskjellene her er nokså normale. Alt i alt er lokalbefolkningen nokså dominerende. Ofte er det et sosialt sunnhetstegn hvis fordelingen mellom lokalbefolkningen og tilflytterne er rimelig jevn. Det skaper en demokratisk balansert situasjon når tradisjoner og vaner skal brytes mot nytenking og modernisering.

2.2 Hvor flyttet de hen og hvor kom de fra?

Følgende spørsmål viser til den langsiktige flytteomfordelingen.

- Hvor bodde de utflyttede i 40-årsalderen?
- Hvor vokste tilflytterne opp?
- Hvordan var bidraget fra andre regioner til vekst og fall, sett i generasjonsperspektiv ”fra barn til voksen”?

Tabell 2.2 *Hvor dro de som flyttet hen?*

1834 Lurøy	Menn	Kvinner
Antall fraflyttede	88	81
* Bodø	9	11
* Sandnessjøen – Rana	17	23
* Midt-Helgeland	4	6
* Nord-Helgeland/Salten	5	2
* Sør-Helgeland/Vefsn	3	5
* Ofoten/Lofoten/Vesterålen	3	2
* Troms og Finnmark	2	3
* Trøndelag	9	6
* Vestlandet	13	4
* Sør- og Østlandet	18	17
* Utlandet	5	2

Tabell 2.3 *Hvor kom tilflytterne fra?*

1834 Lurøy	Menn	Kvinner
Antall tilflyttere	23	33
* Bodø	0	0
* Sandnessjøen – Rana	8	6
* Midt-Helgeland	1	6
* Nord-Helgeland/Salten	2	1
* Sør-Helgeland/Vefsn	1	1
* Ofoten/Lofoten/Vesterålen	1	1
* Troms og Finnmark	4	3
* Trøndelag	2	1
* Vestlandet	2	4
* Sør- og Østlandet	1	5
* Utlandet	1	5

Tabell 2.4 *Ulike regioners bidrag til vekst og fall*

1834 Lurøy	Menn	Kvinner
Flyttegevinst i livsfasen	-65	-48
* Bodø	-9	-11
* Sandnessjøen – Rana	-9	-17
* Midt-Helgeland	-3	0
* Nord-Helgeland/Salten	-3	-1
* Sør-Helgeland/Vefsn	-2	-4
* Ofoten/Lofoten/Vesterålen	-2	-1
* Troms og Finnmark	+2	0
* Trøndelag	-7	-5
* Vestlandet	-11	0
* Sør- og Østlandet	-17	-12
* Utlandet	-4	+3

Tabell 2.2 - 2.4 viser i absolutte tall hvordan flyttestrukturen mot andre regioner har vært. De henholdsvis 88 guttene og 81 kvinnene som hadde flyttet ut, er i tabell 2.2 fordelt på tilflyttingsregioner, de henholdsvis 23 mennene og 33 kvinnene som flyttet inn, er i tabell 2.3 fordelt på oppvekstregioner, og de langsiktige lekkasjene på 65 menn og 48 kvinner er i tabell 2.4 fordelt på taper- og vinnerregioner. Tabell 2.4 er differansen mellom tabell 2.3 og 2.2. Tallene som fordeles på regioner er altså de samme som i hovedoversikten i tabell 2.1. Hva viser tabellene?

Gutter fra Lurøy flytter i større grad ut av fylket enn jenter. Spesielt er det mange menn som har bosatt seg på Vestlandet, dette har antakelig å gjøre med kysttilknytningen deres. Mer enn hele forskjellen i fraflyttingen for gutter og jenter totalt lokaliseres til Vestlandet. Kvinner flytter mer til Mo i Rana og Sandnessjøen (og til kommuner langs akse i mellom) enn menn. Dette er typisk for flytting som har å gjøre med familieetablering i regionen. Også Bodø og til de andre fire kystkommunene i Midt-Helgeland har trukket flere kvinner enn menn fra Lurøy til seg.

Tilflytting er mye mindre og med ganske stor regional spredning. For eksempel hadde ingen som vokste opp i Bodø valgt å slå seg ned i Lurøy. Fra kommuner langs akse Sandnessjøen - Rana kommer det noen inn og erstatter de 17 mennene og 23 kvinnene som flyttet motsatt vei.

Likevel er det disse regionsentrene kommunen taper flest kvinner til (17 kvinner, tabell 2.4). Det kommer noen menn fra Troms og Finnmark, Trøndelag og Vestlandet. Kvinner kommer i større grad fra Østlandet og fra utlandet (koneemner?)

Det er flyttetap for Lurøy til stort sett alle kanter. Eneste region det ikke er tap overfor, er for menn fra Troms og Finnmark, og for kvinner fra utlandet. Ellers holder kvinnene balanse mot de andre øykommunene i Midt-Helgeland, og mot Vestlandet og Troms/Finnmark. Det er på strekningen Sandnessjøen Rana det tapes flest kvinner. For menn summerer halvparten av tapet seg mot Sør-Norge, for kvinner går halve tapet til Bodø og Mo-Sandnessjøen.

Disse tabellene viser at det i det lange løp er store forskjeller i flytteeatferden for kvinne og menn. Kvinner rekrutteres mer sentralt i fylket, antakelig i forbindelse med familiedannelse. Menn reiser lenger bort, antakelig i forbindelse med arbeid og næringstilknytning.

2.3 Hvordan er de ulike flyttegruppene utdannet?

Tabell 2.5 viser i absolutte tall hvordan de ulike gruppene etter bo- og flyttebakgrunn er utdannet. Ut fra disse tabellene går det an å studere temaene og besvare spørsmålene som er antydnet nedenfor.

- Beholder kommunen tilflyttere med utdanning, eller er det de som i størst grad flytter videre?
- Hvordan er tilbakeflytterne utdannet - til forskjell fra de som flytter for godt, og til forskjell fra tilflytterne?
- Hvordan endres utdanningssammensetningen som følge av flytting over livsløpet?

En kort oppsummering lyder: Bofaste av begge kjønn og tilbakeflyttede kvinner har i stor grad kort videregående skole, det vil som regel si 1-2-årig yrkesutdanning (det gjelder halvparten eller flere). Nesten alle tilbakeflytterne har utdanning utover niårig skole. Menn som har flyttet inn til kommunen utenfra har omtrent samme utdanningsprofil som tilbakeflytterne. Blant

innflytterkvinnene er det flere som har tatt kort høy utdanning. Dette er vanlig i distriktskommunene og er ofte kvinner som jobber i skole- og helsesektorene.

Tabell 2.5 *Hvordan er de ulike flyttegruppene utdannet, og på hvilke utdanningstrinn blir det vekst og fall? Absolutte tall. Årskull født 1963-67 i alder 38-42 år i 2005.*

MENN, Lurøy	ALLE	Niårig, uoppg.	Kort vid.g.	Lang vid.g.	Kort høy	Lang høy
Bofaste	25	6	15	4	0	0
Tilbakeflyttere	21	0	9	7	4	1
Tilflyttere	23	5	5	9	3	1
Fraflyttede	88	10	25	27	20	6
Tap/gevinst	-65	-5	-20	-18	-17	-5
Videreflyttere	112	69	8	7	22	6

KVINNER, Lurøy	ALLE	Niårig, uoppg.	Kort vid.g.	Lang vid.g.	Kort høy	Lang høy
Bofaste	18	4	12	2	0	0
Tilbakeflyttere	23	2	12	5	4	0
Tilflyttere	33	5	9	5	12	2
Fraflyttede	81	10	30	16	20	5
Tap/gevinst	-48	-5	-21	-11	-8	-3
Videreflyttere	107	54	18	7	26	2

De fraflyttede har ikke, slik vi ofte ser, en spesielt høy utdanningsprofil. De sprer seg godt over hele skalaen. Det skyldes mer at det ikke er så mange som har tatt utdanning, enn at folk som tar utdanning blir boende. På høyeste trinn ser vi at seks av sju gutter har flyttet ut, og for kvinner har alle de fem som tok høyeste utdanning gjort det. Som voksne i 40-årsalderen bor to av de seks guttene med høy utdanning i Bodø, to på Vestlandet, en på Østlandet og en i Troms (Oslo og Tromsø). Av de fem jentene bor en Sandnessjøen eller Mo, en i Bodø, og de tre siste på Østlandet.

Flyttelekkasjene sentrerer for begge kjønn mot midten av utdanningsskalaen. For kvinner er nesten halve tapet på yrkesskoletrinnet. Videreflytterne har enten ingen utdanning eller høy utdanning. Dette er vanlig. Personer med midlere utdanning

finner seg som regel bedre til rette enn folk på ytterkantene av utdanningsskalaen.

2.4 Er utdanningsnivået i Lurøy spesielt lavt?

1. Hvor mange tok skolegang og utdanning i kommunen, i forhold til kommuner det er naturlig å sammenligne med?
2. Hvordan er utdanningssammensetningen blant 40-åringene i Lurøy - til forskjell fra andre typer av kommuner?
3. Hvor mye av skjevheten i Lurøy tilskrives lav rekruttering til utdanning, og hvor mye skyldes flyttingene?

Utdanningstabellen ovenfor viser hvordan de ulike gruppene er fordelt på utdanning, men den sier ikke noe om hvor vanlig det er å ta utdanning blant Lurøy-ungdom, og heller ikke hvor høyt utdannet befolkningen på Lurøy er når de er kommet i 40-årsalderen. Tabell 2.6 viser ved hjelp av indekser noe om dette. Den gir også mulighet til å studere hvor sterkt utdanningsstrukturen i kommunene påvirkes eller vris som følge av flytting gjennom prosessen fra barn til voksen. Vi har satt opp indekser også for en del andre regioner, for sammenligningens skyld.

Eksempel på hvordan indeksene skal tolkes, og hvordan vridningene som skyldes flytting kan måles: Indeksen for gutter fra Lurøy som tok lang høy utdanning er 62. Det betyr at av 100 gutter i landsbefolkningen som gjorde dette, var det "bare" 62 av de som vokste opp på Lurøy. Dette kan uttrykkes som at Lurøy-gutter med høyeste utdanning er 38 prosent underrepresentert (fordi $38 = 100 - 62$). Etter flytting har imidlertid indekser for menn med høyeste utdanning sunket lavere, ned til 34. I forhold til innslaget for menn i landsbefolkningen er det på 40-årsstadiet kun en av tre på Lurøy som har høy lang utdanning. Flytteprosessene reduserte innslaget fra 62 til 34. Skulle vi splittet underrepresentasjonen på 66 prosent ($100 - 34$) på hva som skyldes lav rekruttering og hva som skyldes flytting over livsløpet, kan vi si at 38/66-deler skyldes svak rekruttering og 28/66-deler skyldes vridning som følge av flytting. Nå kan det naturligvis være at flyttevridningen ville bli større, hvis rekrutteringen hadde vært bedre (enda flere som hadde flyttet). Men slikt kan undersøkes ved følge flere sett av

årskull fortløpende (de som er født før, og de som er født etter disse vi her ser på).

Tabell 2.6 *Utdanningsindekser i Lurøy og i andre grupper av kommuner. Innslag på landsnivå for de fem årskullene i 2005 satt lik 100.*

MENN	Ungdomsgruppen før flytting			De voksne (40) etter flytting		
	Lurøy	Midt-Helgeland	Periferi	Lurøy	Midt-Helgeland	Periferi
Ni-årig	98	136	95	186	188	114
Kort vg	171	134	107	192	160	120
Lang vg	83	93	105	79	70	114
Kort høy	75	91	99	41	86	79
Lang høy	62	32	71	34	24	37

KVINNER	Ungdomsgruppen før flytting			De voksne (40) etter flytting		
	Lurøy	Midt-Helgeland	Periferi	Lurøy	Midt-Helgeland	Periferi
Ni-årig	172	90	76	171	102	98
Kort vg	169	141	110	174	161	127
Lang vg	68	101	101	62	96	108
Kort høy	62	76	101	67	70	83
Lang høy	71	58	76	50	11	41

De andre fire øykommunene i Midt-Helgeland er Træna, Rødøy, Dønna, Herøy. Med periferi menes de ca 200 minst sentrale kommunene i landet (med sentralitet 0 etter SSBs standard). Disse har omtrent 13 prosent av befolkningen og 64 prosent av arealet i landet.

Lurøys innslag for personer med høyeste utdanning er ikke vesensforskjellig fra periferikommuner flest. Rekruttering til utdanning blant ungdommen er litt lavere enn i periferikommuner flest, men langt høyere enn for de andre øykommunene i Midt-Helgeland (spesielt for gutter). Her har nok Lovund en god del av æren. Den nevnte reduksjonen gjennom flytteprosessene har også forbedret posisjonen til Lurøy relativt, sett i forhold til perifere kommuner generelt, og for kvinner også sett i forhold til de andre øykommunene i Midt-Helgeland.

Tabell 2.6 viser at svært mange ungdommer vokst opp i Lurøy tok kort yrkesutdanning, og at innslaget også økte litt som følge av flytting (grunnet de mange bofaste og tilbakeflyttere på dette trinnet, se tilbake til tabell 2.5). Menn på laveste utdanningstrinn selekteres imidlertid sterkt som følge av flytting (fra landsjevnhet nesten dobles innslaget gjennom flytting). Blant kvinnene var innslaget på laveste trinn omtrent like høyt også for de jentene som vokste opp i kommunen. Fra og tilflytting har ikke gjort noe fra eller til her (indeks fra 172 til 171). Både blant jentene før flytting og blant kvinnene etter flytting er det langt høyere innslag på laveste utdanningstrinn enn på Midt-Helgeland ellers og i det perifere Norge. Er det en tendens til at jenter på Lurøy ikke har kultur for skolegang? Har det noe å gjøre med kjønnsrollemønstre fra gammelt av? For gutter er det ikke på samme måten.

I tråd med det foregående er det færre vokst opp i Lurøy enn i de andre kommunene i tabellen som tok videregående (12-årig), og altså lavere for jenter enn for gutter. Det samme gjelder også for kort høy utdanning. Innslaget på dette trinnet svekkes mye som følge av flytting for menn, mens innslaget styrkes litt for kvinner. På dette trinnet fører flytting til at innslaget for kvinner ikke blir så ulikt innslaget i de andre øykommunene på Midt-Helgeland, og det nærmer seg også periferikommunenes innslag i gjennomsnitt. Flyttingene til Lovund-samfunnet bidrar antakelig til å redusere forskjellene på dette nivået for kvinner, på samme måte som det bedrer innslaget på høyeste utdanningsnivå for menn.

2.5 Hvor i Lurøy finner vi de bofaste, tilbakeflytterne og tilflytterne?

- Er det forskjeller mellom kretsene
- Har Lovund spesielt mange tilflyttere? Svaret er ja.
- Sammenligning mellom Træna og Lovund

Vi har inndelt Lurøy i fem områder: Lovund, Sleneset/Moflag, Onøy, Lurøy/Klippenvåg og Lurøy kommune for øvrig. I tillegg tar vi med Træna i sammenligningsgrunnlaget. Tabell 2.7 viser hvordan befolkningen i 40-årsalderen fra de fem årskullene er

fordelt på flyttebakgrunn (i forhold til kommunen), og bostedsområde i kommunen.

Lovund har et svært høyt innslag av tilflyttere, hele 9 av 14 menn og 9 av 11 kvinner som er i 40-årsalderen, har oppvekstbakgrunn fra andre kommuner i landet. Alle de andre områdene i Lurøy, med unntak for kvinner på Onøy, har lokalbefolkningen i klart flertall. Området "Lurøy for øvrig" (det er der kommunesenteret ligger) har høyt innslag av bofaste menn og tilflyttede kvinner. Dette er det tradisjonelle mønsteret på steder der lokale menn har en tendens til å råde grunnen, og ofte der de offentlige beslutningene trekkes. Træna har for øvrig også et slikt mønster.

Av de 23 innflyttede mennene i Lurøy hadde Lovund fått 9. Av de 33 innflyttede kvinnene hadde Lovund også fått 9. En tredel av alle tilflyttere til Lurøy bor altså på Lovund. Til sammenligning bodde kun 8 prosent av Lurøys lokalbefolkning (8 av 87) på Lovund.

Den tredelen av tilflytterne som har flyttet til Lovund, skiller seg noe ut fra de andre tilflytterne. Ser vi på hvor de vokste opp hen, konsentreres mennene ved at flere har vokst opp i nærområdet. De fleste kvinnene kommer mer langveis fra - 3 fra utlandet, 2 fra Vestlandet, 1 fra Østlandet og 1 fra Troms/Finnmark. De to siste kommer fra hver sin kant av Nordland, men ingen fra Midt-Helgeland.

Tabell 2.7 *Bosettingen i Lurøy og Træna på 40-årsstadiet etter flyttebakgrunn og sone i Lurøy. Årskull født 1963-67 fulgt fra de var 15 til de i 2005 var 38-42 år. Antall personer.*

MENN	LURØY KOMMUNE						TRÆNA
	Hele kommunen	Lovund	Sleneset/Moflag	Onøy	Lurøy/Klippenvåg	Lurøy forøvrig	
ALLE	69	14	15	7	4	29	38
Bofaste	25	2	4	2	2	15	20
Tilbakeflyttere	21	3	7	2	1	8	9
Tilflyttere	23	9	4	3	1	6	9

KVINNER	LURØY KOMMUNE						TRÆNA
	Hele kommunen	Lovund	Sleneset/Moflag	Onøy	Lurøy/Klippenvåg	Lurøy forøvrig	
ALLE	74	11	16	7	5	35	40
Bofaste	18	1	5	1	2	9	9
Tilbakeflyttere	23	1	8	1	1	12	6
Tilflyttere	33	9	3	5	2	14	25

Fem av de ni mennene har vokst opp i fylket. Tre kommer fra regionen langs aksene Sandessjøen-Rana, og to fra Nord-Helgeland/Salten (tabell 2.3 viser at det kun kom 2 derfra til kommunen, begge bor altså på Lovund). Det kom imidlertid ingen menn til Lovund fra de andre øykommunene i Midt-Helgeland. Kanskje er det fordi de som har tilsvarende interesser som tilflytterne til Lovund kan utøve og forvalte yrke og næring i hjemkommunen? Etter å ha vært på Lovund forkastes denne hypotesen. De fire siste tilflytterne kom fra andre fylker, to fra Troms/Finnmark og to fra Trøndelag (altså begge de to som kom derfra er på Lovund).

En kikk på utdanning for begge de mennene som kom fra Trøndelag og begge de som kom fra Nord-Helgeland/Salten: En av disse fire har kort høy utdanning, en har kort yrkesutdanning og to har kun niårig skole. For ikke å identifisere dem fullstendig sier vi ikke hvem av de fire som kom hvorfra.

Sammenligning av Træna og Lovund

Både Træna og Lovund har 9 mannlige tilflyttere i 40-årsalderen. På Træna utgjør de 9 et klart mindretall, på Lovund et klart flertall. Dette karakteriserer forskjellen mellom de to stedene godt.

Blant kvinnene på Træna er det imidlertid også mange innflyttere, altså på samme måten som på Lovund. Sammensetningen av lokalbefolkning og tilflyttere er helt forskjellig for menn men nokså lik for kvinner. Hva er egentlig likt og hva er forskjellig ved de to øysamfunnene?

Antakelig er det to helt ulike forklaringer på at innslaget av innflytterkvinner er høyt begge steder. Uten å ha sjekket det (det kunne vært gjort innenfor rammen av analyseopplegget) vil jeg tro vi finner mange innflytterkvinner i skole- og helsesektoren, og kanskje i offentlig administrasjon på Træna. På Lovund er det nok heller ene og alene rekrutteringen til bedriftene som ligger under.

Hvor kommer de fra til de to stedene? De ni mannlige tilflytterne til Træna har omtrent samme oppvekststedsbakgrunn som tilflytterne til Lovund. Forskjellen er at tre av dem er fra Lurøy! Træna har imidlertid ikke sendt noen motsatt vei (en er i kommunen, men ikke på Lovund). Det er altså ikke noen utveksling mellom Lovund og Træna for menn.

Fire av de 25 kvinnene som har flyttet til Træna er fra utlandet, og hele ni kommer fra ulike steder i Sør-Norge. Av de øvrige kommer mange fra kommunene langs akse Sandnessjøen – Rana, og fra Nord-Helgeland/Salten. Dette er altså de samme områdene som sender menn til Lovund. Det er antakelig en tilfeldighet når det ser ut som om disse områdene sender menn til Lovund og kvinner til Træna. En hypotese, i tråd med det vi var inne på foran, kan være at når man kommer fra en kystkommune, og gjerne vil bo i slik, søker kvinner seg i større grad mot steder av denne type med offentlig tjenesteyting. Mennene derimot, som ønsker å bo og arbeide ved kysten, vil nettopp kunne finne Lovund som noe av det mest attraktive.

3 Næringsstruktur og næringsutvikling

I dette kapittelet gjennomgår vi tilgjengelig statistikk² for næringslivet i Lurøy generelt og Lovund spesielt. Vi ser dette i sammenheng med generelle trender for næringsutvikling i Norge og dynamikken mellom de ulike lokalsamfunnene i nærheten av Lovund.

3.1 Lurøy: fisk, fisk og fisk

Når næringsstrukturen skal beskrives på Lurøy generelt og Lovund spesielt, er det nærliggende å tenke at næringslivet selvfølgelig er tuftet på fiskeri, slik som mange andre kystsamfunn i Norge. Og det er jo riktig. Men det er noe mer med Lurøy. Ser vi på hvordan sysselsettingen fordeler seg på ulike næringer (tabell 3.1) ser vi at Lurøy ikke bare har en høy andel sysselsatte innen fiskerirelaterte næringer, men en *svært* høy andel. Nærmere hver tredje sysselsatte arbeider innen fiskeri, fiskeoppdrett eller fiskeforedling. Når vi vet at disse næringene også genererer arbeidsplasser innen annen industri, varehandel og tjenesteyting kan vi anta at nærmer halvparten av alle sysselsatte i Lurøy jobber med fiskerirelaterte eller fiskeriavledete aktiviteter. Det er eksepsjonelt høyt.

² NIBR mottar kopi av Det sentrale bedrifts- og foretaksregisteret (BoF) fra Statistisk sentralbyrå hvert år cirka 1 måned etter statistikkårets utløp. Dette registeret dekker alle registrerte foretak og bedrifter og er dermed et heldekkende register for næringsvirksomhet i Norge. På hver enhet er det registrert geografiske plassering (kommune, post og forretningsadresse), virksomhetstypen (næringskode) og antall ansatte. For Lovund og andre lokalsamfunn under kommunenivået er postnummer i forretningsadressen benyttet som stedfestelse av virksomhetene.

I tillegg til at Lurøy har et fiskeribasert næringsliv ser vi også av tabellen at nærområdet som kommunen ligger i, også er blant de aller mest fiskebaserte regionene i Norge. Nesten hver fjerde sysselsatt i Midt-Helgeland har sitt arbeid innen denne sektoren. Lurøy fremstår dermed som en fiskeriintensiv kommune i et fiskeriintensiv region.

Dette gir to umiddelbare fordeler. For det første vil fiskerieringene i Lurøy ha tilgang på arbeidskraft som er vant til og kan det med å behandle fisk. Ikke bare fra egen kommune, men også fra kommunene rundt. For det andre vil en slik opphopning av virksomheter innen relaterte næringer gi mulighet for å videreutvikle næringslivet innen sektoren. Vellykkede omstillinger og nyetableringer krever ressurser (både menneskelige og økonomiske) og kompetanse (både hos etablererne og i institusjonene/bedriftene rundt) og skjer ikke i et vakuum. I så henseende står derfor Lurøy godt rustet til å videreutvikle fiskerirelatert virksomhet også i framtiden.

Tabell 3.1 *Andelen sysselsatte etter næring, 2000 og 2007³.*

	Landbruk	Fiskeoppdrett	Fiskeri	Fiskeforedling	Annen industri	Bygg og anlegg	Varehandel	Annen privat tjenesteyting	Undervisning	Helse- og sosialtjenester	Annen offentlig tjenesteyting	Andre næringer
2007												
01 Lurøy	3,4	10,1	6,9	12,1	5,2	5,2	8,3	8,0	9,4	23,9	4,8	3,0
02 Midt-Helgeland	6,4	3,2	8,4	11,8	3,3	5,9	7,5	10,1	9,7	24,0	7,3	2,5
03 Sør-Helgeland	8,2	1,4	1,8	0,3	5,9	6,1	10,4	16,3	10,8	21,5	14,0	3,4
04 Nord-Helgeland	4,4	3,2	2,6	1,4	15,5	5,6	8,2	9,4	11,8	25,4	7,0	5,7
05 Lofoten	1,9	0,9	7,6	7,0	4,0	7,8	13,3	16,5	9,5	23,0	5,7	2,9
06 Bodø	0,5	0,1	0,4	0,5	3,8	7,1	13,5	28,0	8,6	24,2	10,4	2,8
07 Ofoten	1,3	0,1	0,4	0,5	3,9	7,9	13,2	31,1	9,3	23,0	6,0	3,3
08 Sandnessjøen - Rana	2,9	0,4	0,2	0,4	12,5	7,2	12,6	18,3	9,9	23,2	6,9	5,4
09 Vefsn	3,7	0,4	0,1	0,1	14,1	7,9	12,1	14,7	10,2	24,3	7,8	4,6
10 Vesterålen	2,2	1,4	2,9	4,3	5,3	7,8	12,1	20,8	9,5	24,4	6,7	2,7
11 Troms og Finnmark	1,9	0,6	1,8	1,4	4,6	7,2	13,0	19,6	11,2	25,0	9,6	4,0
12 Trøndelag	4,3	0,4	0,2	0,5	9,6	7,5	13,4	22,5	10,7	21,0	5,8	4,1
13 Vestlandet	3,2	0,3	0,4	0,7	14,0	7,0	13,1	22,4	8,4	19,6	5,0	6,0
14 Sørlandet	2,5	0,1	0,3	0,2	14,5	7,9	14,7	21,4	8,7	21,1	5,7	3,1
15 Østlandet	2,2	0,0	0,0	0,1	10,0	6,9	16,4	27,0	7,1	19,4	6,7	4,1
2000												
01 Lurøy	5,3	6,2	13,3	15,0	4,9	4,1	7,3	12,1	10,5	14,6	3,2	3,5
02 Midt-Helgeland	7,5	8,7	13,4	10,5	3,9	3,3	6,3	10,5	8,2	18,4	6,4	2,8
03 Sør-Helgeland	10,8	1,1	3,0	0,2	6,7	5,1	14,6	15,8	10,2	16,4	12,0	4,0
04 Nord-Helgeland	5,8	2,2	5,0	3,6	14,4	5,4	7,4	12,7	12,0	19,6	5,7	6,3
05 Lofoten	3,0	1,5	13,3	7,9	5,4	6,4	14,2	18,2	7,5	15,1	4,5	3,0
06 Bodø	1,1	0,1	0,6	0,7	5,5	8,2	15,5	29,4	7,7	20,6	8,1	2,6
07 Ofoten	1,6	0,0	0,7	0,3	4,6	6,1	14,6	29,2	8,5	20,6	9,1	4,6
08 Sandnessjøen - Rana	3,8	0,3	0,5	0,6	15,4	7,3	13,4	22,8	7,6	17,5	5,3	5,5
09 Vefsn	4,9	0,4	0,2	0,0	15,3	7,1	12,8	17,3	10,5	20,8	6,3	4,4
10 Vesterålen	3,4	0,9	6,1	7,1	5,4	7,8	13,5	19,8	8,6	20,4	4,9	2,3
11 Troms og Finnmark	2,7	0,6	3,2	3,1	5,4	7,1	13,9	21,1	10,3	18,4	10,2	3,7
12 Trøndelag	5,8	0,4	0,4	0,8	11,2	6,6	14,0	21,3	10,6	17,9	6,9	4,0
13 Vestlandet	4,4	0,4	0,7	1,0	15,8	6,8	14,0	22,2	7,4	15,8	5,4	6,2
14 Sørlandet	3,4	0,1	0,5	0,2	18,3	7,0	15,0	21,0	8,2	16,7	6,2	3,5
15 Østlandet	2,8	0,0	0,0	0,1	12,5	6,3	16,8	26,8	6,7	15,9	8,1	4,0

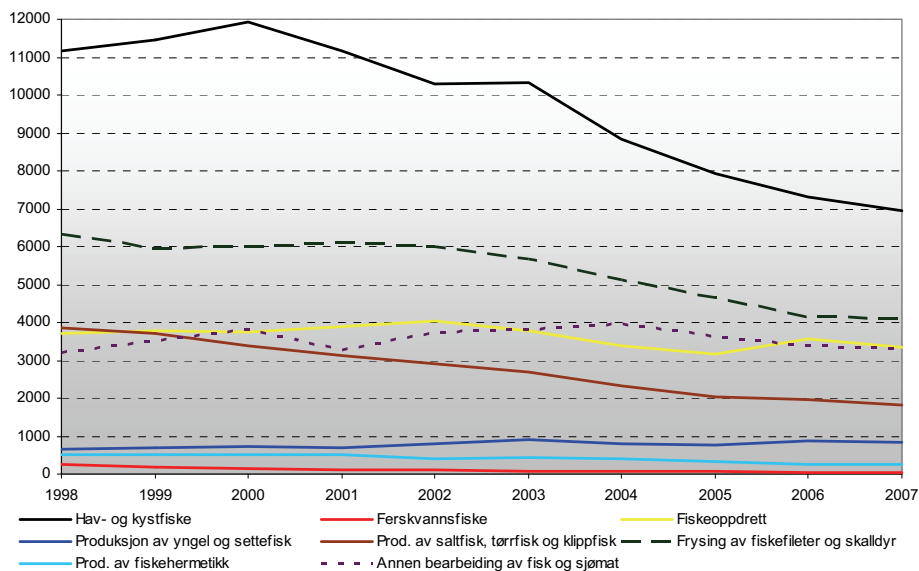
Kilde: NIBR/SSB

³ Det bør nevnes i denne sammenhengen at sysselsettingstallene er per 1. januar. Beskrivelsen av næringer med store sesongsvingninger kan derfor synes litt urealistiske. Ved sammenligning over tid eller mellom steder gir materialet imidlertid et korrekt bilde.

Det er imidlertid også (minst) to farer ved å ha et næringsliv som er så konsentrert om én sektor. For det første er det selvfølgelig mulighet for at sektoren som sådan stagnerer, eller i alle fall får vanskeligere og vanskeligere rammebetingelser som følge av den generelle samfunnsutviklingen. Dette er det vi kan kalle solnedgangsnæringer (norsk tekstil- og klesproduksjon er et eksempel på dette). For det andre vil alle steder som er svært spesialiserte på ett felt være utsatt for muligheten av at andre steder utvikler nye produksjonsmetoder og produkter innen samme markedssegment, slik at man sitter igjen med et næringsliv som ikke er konkurransedyktig pga en for høy grad av spesialisering og manglende omstillingsevne, og som vi kaller teknologisk "lock-in" (Det hjalp ikke å lage bra TVer med katoderør da flatskjermene kom å markedet).

Ser vi på utviklingen av fiskerirelatert næringer i Norge de siste ti årene er det tydelig at tradisjonelt fiskeri og fiskeforedling fremstår som solnedgangsnæringer med fallende sysselsetting (figur 3.1). Fiskeoppdrett har derimot hatt en stabil sysselsetting i samme periode. Sammenligner vi med tabell 3.1 ser vi at Lurøy har hatt større nedgang i tradisjonelt fiskeri, mye bedre utvikling innen fiskeoppdrett, og noe bedre utvikling innen fiskeforedling enn Norge for øvrig. Men det kan se ut til at sektoren som Lovund/Lurøy har spesialisert seg i alt i alt ikke er av den mest framtidrettede mht. sysselsetting. Her er det imidlertid en annen viktig faktor som også spiller inn. I en næring der markedet er stabilt ("ordentlige" solnedgangsnæringer karakteriseres med reduserte markeder) og ressursene er stedbundne vil ett mulig svar på økt konkurranse være økt fokus på selve arbeidsprosessen og effektivisering av denne. Ofte resulterer det både i redusert sysselsetting og økt investering i kapitalvarer. Næringen går fra å være arbeidskraftintensiv til å være kapitalintensiv. Det er mye dette som har skjedd med norsk fiskerinæring (og som også har skjedd med f.eks. norsk jordbruk). Færre sysselsettes, men lønnsomheten og produksjonsvolumet opprettholdes. Fallende sysselsetting betyr dermed ikke nødvendigvis fallende omsetning/lønnsomhet. I forhold til stedsutvikling vil imidlertid sysselsettingskomponenten være viktig, så vi skal holde oss til denne også i resten av kapitlet.

Figur 3.1 *Syssetningsutviklingen innen fiskerinæringene. 1998–2007. Hele landet*



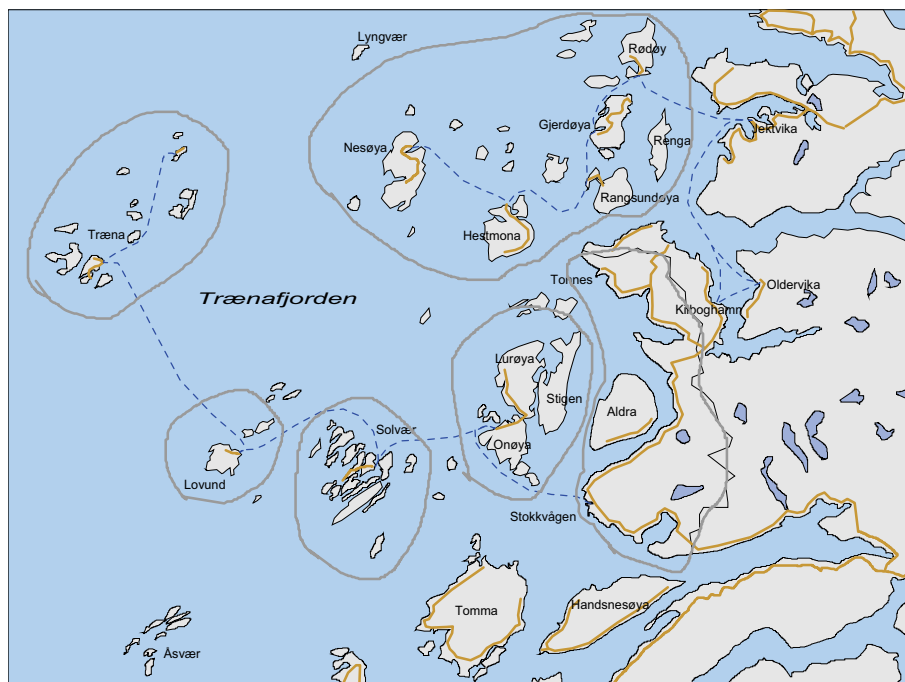
Når det gjelder spesialisering og faren for "lock-in" er dette noe alle små steder kan bli utsatt for. En mulig scenario for Lurøy (og spesielt Lovund) kunne vært at kveiteoppdrett "tok av", mens laks fikk status som fattigmannskost og med dertil lave marginer. Vi skal ikke her trekke opp hele dette temaet, men bare minne om et par aspekter. For å unngå lock-in er det viktig både å ha flere bein å stå på, og ikke lene seg tilbake selv om man har det. Store og dominerende foretak vil her være en blandet velsignelse. På den ene siden kan store foretak ha nok ressurser til å utvikle nye produkter og produksjonsprosesser, investere i den nødvendige infrastrukturen og ha stort nok produksjonsvolum til å komme seg inn på viktige markeder. På den andre siden er det nok av eksempler på lokalsamfunn som i for stor grad har lent seg mot en hjørnesteinsbedrift (i norsk sammenheng har dette ofte vært skipsverft), og dermed fått store problemer når disse går overende.

3.2 Lovund og nabosamfunnene

Når vi skal beskrive næringslivet på Lovund blir det for grovt å benytte kommunedata. Selv om Lovund utgjør en betydelig del av

Lurøy kommune er forskjellene mellom Lovund og de andre delene av kommunen såpass store at kommunedata ikke yter Lovund nok rettferdighet. Vi har derfor etablert fem regioner under kommunenivået, slik det er vist i figur 3.2. Lurøy er delt inn i fire deler, pluss deler av Nesøya og Hestmona som er slått sammen med deler av Rødøy kommune. Træna er beholdt som én region, siden den samlede sysselsettingen her er på linje med de andre områdene. Med denne oppdelingen har vi seks områder som er omtrent jevnstore mht. befolkning og sysselsetting, noe som gjør det mulig å sammenligne absolutte tallstørrelser, og ikke bare rater og prosentandeler.

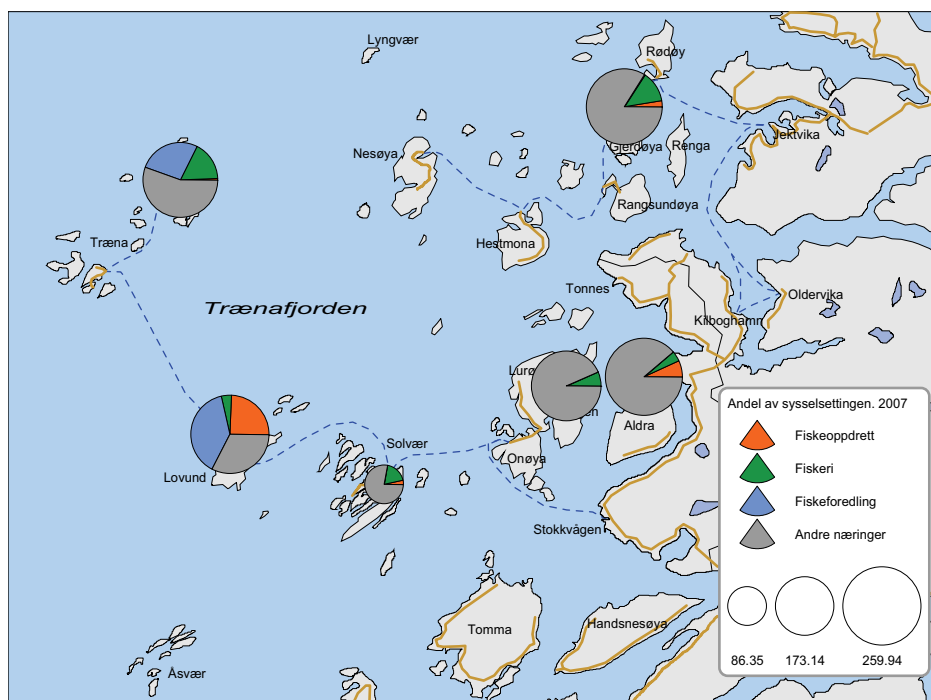
Figur 3.2 *Inndeling av regionen under kommunenivå*



Når vi sammenligner Lovund med de andre lokalsamfunnene er det slående hvordan utviklingen på Lovund utmerker seg i forhold de andre lokalsamfunnene i analysen. Et nærliggende spørsmål i den forbindelse er hvordan nærliggende områder har nytt godt av – eventuelt hatt ulemper av – Lovunds fremgang. Innenfor rammene av dette forprosjektet kan vi ikke gi noen uttømmende beskrivelse av dette temaet, men vi skal gjennomgå hva de registerdataene vi har tilgang på kan fortelle oss.

Starter vi med hvordan dagens situasjon er, kan vi av figur 3.3 se hvordan Lovund skiller seg ut ved at to av tre sysselsatte jobber innen fiskerelaterte næringer. Det kommer bl.a. tydelig fram at kommuneadministrasjonen er fordelt på Onøy og Tonna (fastlandet), og ikke på Lovund. Samtidig ser vi at Lovund utgjør omtrent en fjerdedel av hele sysselsettingen i Lurøy kommune.

Figur 3.3 *Fiskerisysselsettingen i lokalsamfunnene. 2007*

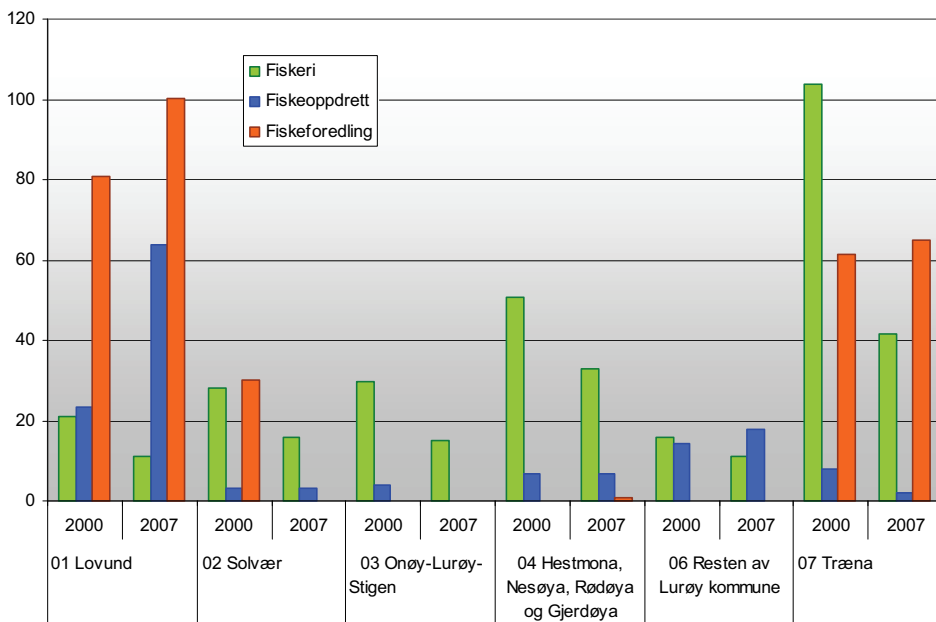


Det er verdt å merke seg at det kun er Lovund og Træna som har fiskeforedlingsindustri i området. De to stedene skiller seg imidlertid fra hverandre ved at Lovund har basert sin foredlingsindustri på oppdrettsfisk, mens Træna helt og holdent er avhengig av råstoffer fra tradisjonelt fiskeri.

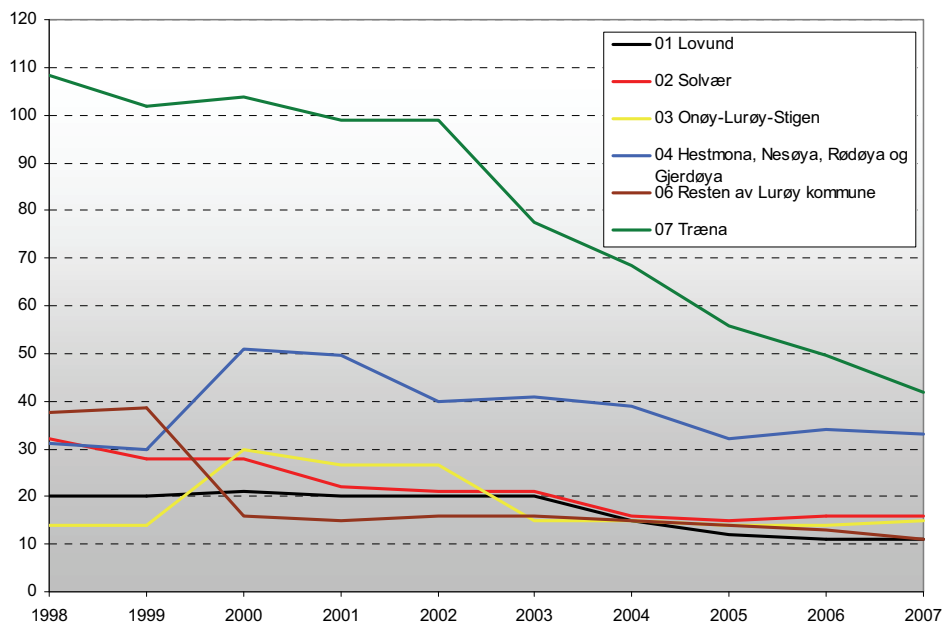
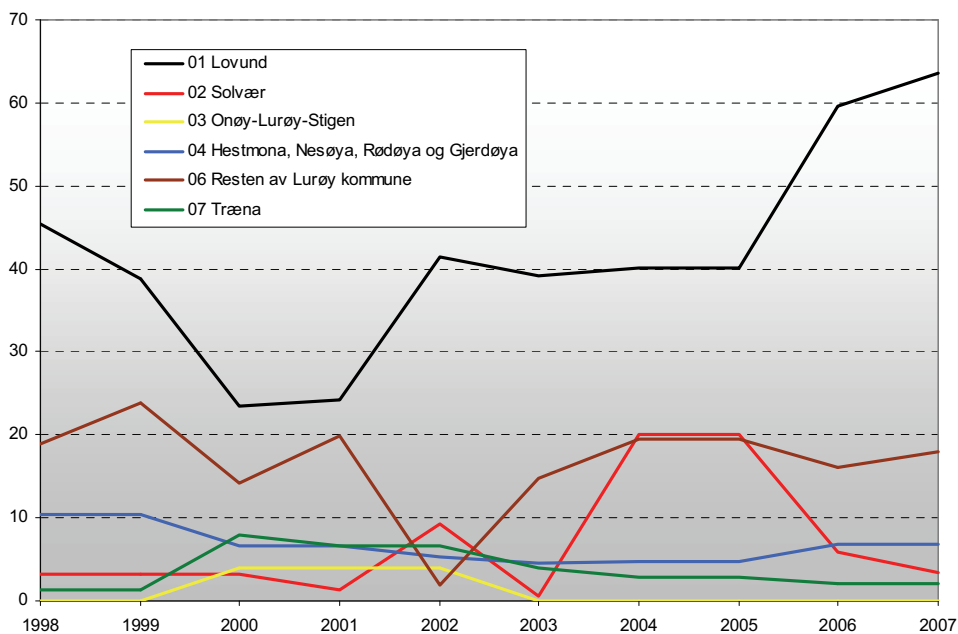
For å vurdere hvordan Lovunds forhold til nabosamfunnene er, må vi se hvordan sysselsettingen har utviklet seg over tid. Det vi er spesielt opptatt av er om vi kan spore noen effekter av Lovunds utvikling i de andre lokalsamfunnene, eventuelt om Lovund følger en generell trend i området.

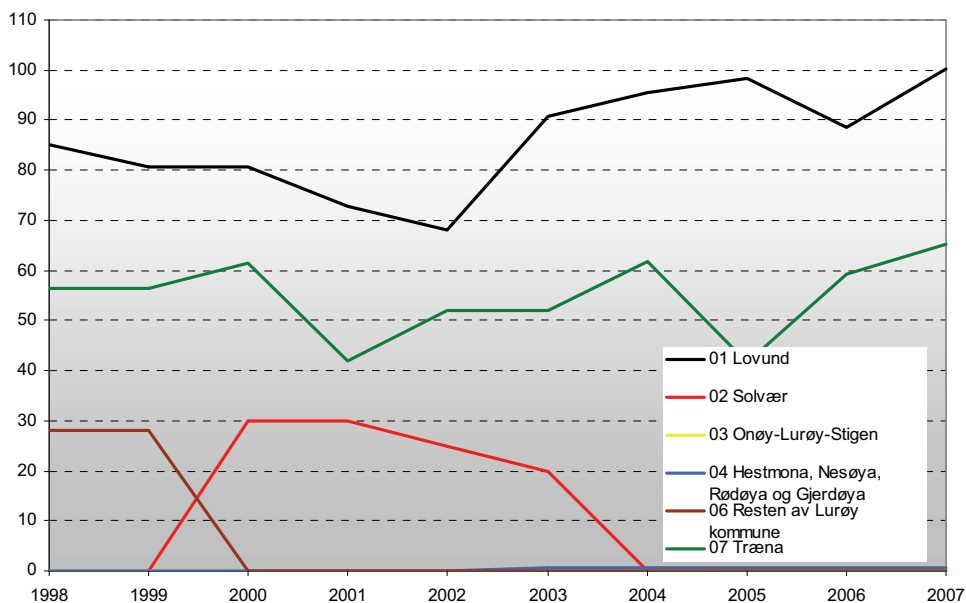
Figur 3.4 viser hvordan sysselsettingen innen tradisjonelt fiskeri har gått ned på alle steder. Det er samtidig verdt å merke seg at Lovund i utgangspunktet hadde lite sysselsetting i denne næringen i 1998, og at den sterke veksten i fiskeforedling fram til 2007 må ses i sammenheng med oppdrettsnæringens økning i samme periode. Den sterke økningen av sysselsetting innen fiskeoppdrett og fiskeforedling har ikke blitt tatt fra andre steder, da det ikke er noen andre steder som i utgangspunktet hadde sysselsetting innen disse bransjene. Unntaket er Træna, men her har faktisk sysselsettingen innen fiskeforedling også økt i tiårsperioden.

Figur 3.4 Sysselsetting i lokalsamfunnene 2000 og 2007



Vi skal imidlertid ikke helt slippe de andre områdene. I figur 3.4, 3.5 og 3.6 har vi vist en mer detaljert sysselsettingsutvikling for de ulike stedene innen de aktuelle næringene. Noen små interessante detaljer dukker opp. Solvær hadde noe fiskeoppdrett i årene 2004 og 2005 som har forsvunnet. Likeledes hadde de også noe fiskeforedling i perioden 2000-2003 som også er forsvunnet. Og området lengst nord, Hestmona, Nesøya, Rødøya og Gjørdøya har hatt såpass mange sysselsatte innen fiskeri, pluss litt innen fiskeoppdrett, at en skulle anta at det ville vært muligheter for å utvikle noen former for fiskeforedling. Men det har de ikke.

Figur 3.5 *Syssetting innen tradisjonelt fiske. 1998–2007*Figur 3.6 *Syssetting innen fiskeoppdrett. 1998–2007*

Figur 3.7 *Syssetting innen fiskeforedling, 1998–2007*

Selv med noen utviklingstrekk som står i kontrast til utviklingen på Lovund, er det lite som tyder på at Lovund har fortrent andre steders muligheter når vi ser på alle data under ett. Det er heller ingen generell strukturendring som har løftet Lovund fram – Lovund har ikke fått noe gratis ved å spesialisere seg i den sektoren de har. Alle stedene har opplevd nedgang i sysselsettingen innen tradisjonelt fiskeri, mens sysselsettingen innen fiskeoppdrett er omtrent den samme nå som for 10 år siden på alle steder, bortsett fra på Lovund. Det kan dermed se ut som om ekspansjonen på Lovund hovedsakelig kommer som et tillegg til, og ikke som fortrensel for, annen sysselsetting i regionen.

4 Oppdrettseventyret på Lovund

I dette kapitlet vil vi gi en presentasjon av viktige hendelser og milepæler i utviklingen av lakseoppdrettsnæringen og tilstøtende næringer på Lovund, og i den forbindelse peke på sentrale betingelser for veksten. Framstillingen er i stor grad bygd videre på det som er dokumentert i bøkene til Hirsti (2002) og Johnsen og Lindal (2006), og vi trekker ut og fremhever det som gjennom våre intervjuer ble ansett som det mest sentrale.

4.1 Lakseoppdrett - fra hobby til storindustri

I likhet med de fleste øysamfunn på Nordlandskysten var bosettingen på Lovund basert på tradisjonelt fiske og litt jordbruk. Fisket ble utøvd både med base på Lovund og dessuten på at fiskerne deltok i skreifisket i Lofoten og på Finnmarkskysten. Lovund var et sentralt utgangspunkt for et rikt sildefiske i årene etter krigen med stor aktivitet og deltakelse av fiskere fra store deler av landet. Det fortelles historier om en ”armada” av fiskefartøy som søkte havn i Lovund på 1950 tallet. Et noe spesielt fiske var basert på store innsig av sei. Dette fisket fikk stor betydning for fiskerne på Lovund på 1950-60 tallet knyttet til tre lokale fiskemottak eid av Vigner og Charles Olaisen. Store mengder sei ble tatt i land og tørket for eksport. Kvinnene spilte i den forbindelse en meget viktig rolle, og utgjorde en avgjørende arbeidskompetanse og la grunnlaget for rekruttering av fleksible og kompetente fagarbeidere på fiskemottaket på Lovund. Disse var med og utviklet tradisjonell fiskemottaksaktivitet til dagens lakseindustri.

De naturlige forhold for landbruk på Lovund var begrenset. Det ble derfor ikke noe alternativ næringsveg til fisket, men heller et tilskudd i en enkel naturalhusholdning. Dette gjorde Lovund-samfunnet spesielt sårbart når fisket etter sild, makrellstørje og senere sei avtok dramatisk på grunn av antatt overfiske og stopp i eksporten av tørket sei på 1960-tallet. Søking etter alternative næringsveger ble da viktig, og i denne kritiske situasjonen for øysamfunnet kom den gryende satsingen på et senere eventyr innen lakseoppdrett.

Steinar Olaisen og Hans Petter Meland på Lovund var de første som begynte med lakseoppdrett i Nordland på begynnelsen av 1970-tallet. De er begge fra Lovund, og etter noen år med studier i hhv. Oslo og Trondheim flyttet de tilbake til øya. I starten arbeidet de som lærere og drev med oppdrett av laks på fritida. Lengre sør i landet var det noen som var kommet lengre i eksperimenteringen med laks i fangenskap, bl.a. på Hitra. Hit kom flere for å lære, også Olaisen og Meland, og besøket ble et vendepunkt for disse da de fikk inspirasjon til å satse på lakseoppdrett på heltid og i større skala. Allerede i 1972 satte de ut 1200 laksesmolt i merder i sjøen utenfor Lovund etter lengre tids forberedelser, og selskapet Lovund Sjøprodukter AS ble etablert. Starten var preget av mye prøving og feiling, noe det faktum at bare 172 av de første 1200 settefiskene overlevde er et av mange eksempler på. Men på tross av flere feiltrinn utviklet næringen seg og det var gode penger å tjene når de første laksene ble slaktemodne og når prisen var god. På Lovund ble de første laksene slaktet i 1974.

Den største utfordringen var lenge å skaffe seg tilstrekkelig med settefisk av god nok kvalitet. Også smoltifiseringen av laksen var en stor utfordring.⁴ Men læringsvilligheten var stor, og i litteraturen påpekes det at de første pionerene på området viste stor åpenhet overfor hverandre, både når det gjaldt å dele kunnskap og erfaringer om forproduksjon, bygging av merder, slaktemetoder, etc. (Borch 1995; Hirsti 2002; Johnsen og Lindal 2006). I starten lagde man foret selv av fiskeavskjær og foret fisken med hånd, og merdene var hjemmesnekret.

⁴ Den gradvise overgangen for laksen fra å leve i ferskvann til å kunne leve i saltvann.

De fleste av de nordnorske oppdretterne hadde åpne linjer seg i mellom. Oppdretterne kunne sitte i timevis i telefonen med kollegaer i bransjen for å diskutere problemer å finne løsninger (Johnsen og Lindal 2006:26)

En av næringens store fortrinn har vært en positiv vilje til å stå sammen og løse problemer i fellesskap. Dette har blant annet bidratt til raske beslutninger og en vid spredning av erfaringer (Borch 1995:1)

Utover på 1970-tallet ble flere involvert i oppdrett og flere gikk over til å bli heltidsengasjerte i bransjen, og næringen begynte så smått og bli industrialisert. I samme periode fortsatte nedgangen i de tradisjonelle fiskeriene, noe som bidro til at det var ledig arbeidskapasitet da oppdrettsnæringen trengte flere folk. Dette var også tilfelle på Lovund. Næringen skapte imidlertid ikke så mange nye arbeidsplasser på Lovund de første årene, men dette endret seg etter hvert som næringen ble mer industrialisert.

I følge Hirsti (2002) vokste oppdrettsnæringen så fort at det overrumplet de politiske myndigheter, og det ble utarbeidet og vedtatt en midlertidig lov som ble gjort gjeldende fra 1973. All fiskeoppdrett ble da underlagt konsesjonsplikt, og konsesjonshaver måtte ha lokal tilknytning og en eier kunne bare ha en konsesjon. Ved siden av Lovund Sjøprodukter AS ble også Lovund Laks AS og Olaisen Laks AS etablert på Lovund tidlig på 1970-tallet. Alle eide imidlertid litt hos alle for å spre risikoen. Mens Steinar Olaisen bygget et konsern med Lovund Sjøprodukter, og etter hvert Seafarm Invest (se neste kapittel), satset Meland på et enmannsforetak/familiebedrift gjennom Lovund Laks AS i 1975. De samarbeidet imidlertid tett, bl.a. med slakting og pakking (ibid:13). Dette foregikk på det lokale fiskebruket/fiskemottaket, eid av Vigner Olaisen AS.

Etter hvert som næringen vokste meldte behovet for interesseorganisasjoner seg, og Meland og Olaisen ble sentrale aktører for organiseringen i Nordland. Nordland Fiskeoppdretterlag ble stiftet i 1978 med Meland som lagets første leder (Hirsti 2002). Fiskeoppdretternes Salgslag (FOS) ble stiftet i 1978, og Steinar Olaisen ble valgt til varamedlem i styret (Johnsen og Lindal 2006).

Behovet for kapital til investeringer ble etter hvert påtakelig etter som virksomheten vokste, og oppdretterne på Lovund fikk i starten helt avgjørende draghjelp av Nordland fylkeskommune og Distriktenes Utbyggingsfond (DU, i dag Innovasjon Norge). Utover på 1980-tallet kom sparebanker i regionen til å spille en viktig rolle. Garantiordningen som bedriftene tidligere hadde gjennom DU, bl.a. med forkreditt, ble i stor grad erstattet av at bankene i større grad involverte seg.

Vi fikk rimelige lån, investeringstilskudd og garantier på toppen av det hele (Meland, personlig meddelelse)

Forholdet mellom bankene og oppdrettsselskapene på Lovund ble utviklet på midten av 1980-tallet etter som virksomheten økte og behovet for kapital ble større, og det ble da banken som ble oppdretternes viktigste finansielle støttespiller. I 1985 åpnet Sparebanken Rana (i dag Helgeland Sparebank) en egen filial på øya, hvor man bl.a. etablerte en regnskapsfunksjon for Lovund Sjøprodukter. Filialen på Lovund ble lagt ned etter 7-8 år på grunn av utviklingen i bankvesenet. I følge informantene hadde imidlertid ikke dette så stor betydning da man allerede hadde etablert nær kontakt og den fysiske nærheten fikk etter hvert mindre betydning.

Helt fra starten av har man på Lovund vært opptatt av å sikre lokalt eierskap til bedriftene, og man hadde som prinsipp at alle bedrifter skal ha lokal styring for å bidra til nye arbeidsplasser på øya. Utvikling av Lovundsamfunnet har i det hele tatt helt fra starten vært en viktig drivkraft for både Meland og Olaisen, selv om de valgte ulike forretningsideer. Også for flere av bankene har lokal forankring vært et viktig kriterium for valg av bedrifter og prosjekter de har valgt å involvere seg i.

Veksten i næringen skjøt for alvor fart ved inngangen til 1980-årene, og konsesjonsvolumet ble nær fordoblet i perioden 1980 – 1985 (Johnsen og Lindal 2006). Fiskeindustribedriften Nova Sea AS ble etablert på Lovund i 1985. Produksjonen besto i starten av salg og eksport av laks, samt filetering av sei for ikke å være for sårbar. Dette ble imidlertid lagt ned ganske raskt, med kun fokus på slakting og pakking av laks. I 1989 ble Naustholmen Fryseri AS etablert på samme sted, og slakte- og innfrysningsskapasiteten ble økt betraktelig. Etableringen av Nova Sea i 1985 ble en viktig hjørnesteinbedrift på Lovund, og har vært det siden. I 1985 bygde man også opp en egen salgs- og eksportavdeling på Lovund, noe

som ble ansett som veldig viktig for den videre utviklingen av oppdrettsnæringen på øya.

Industrialiseringen av oppdrettsvirksomheten fikk god drahjelp av etableringen av Atlantic Styro i 1983, av far og sønn Karl og Lorents Pettersen. Bedriften produserer lakseemballasje, og var bedriften som dro i gang industribyggingen på Naustholmen. Nova Sea lokaliserte seg også på Naustholmen ikke lenger etter Atlantic Styro. Bedriften er en av de største produsenter av lakseemballasje i landet og har sin største kunde i Nova Sea som nærmeste nabo. Selskapet hadde i 2006 17 ansatte og omsatte samme år for ca. 50 millioner kroner. Produksjonen er i følge Kystinkubatoren (2006) under betydelig ekspansjon og effektivisering.

4.2 Oppdrettskrisen og veien ut

Etter flere år med stor vekst og stor optimisme kom nedturen i lakseoppdrettsnæringen for alvor på slutten av 1980-tallet og i begynnelsen av 1990-tallet med overproduksjon av laks (inkludert smolt og settefisk⁵), prisfall og sykdom. En de mest alvorlige sykdommene på laksen var viruset ILA (infeksiøs lakseanemi), og som ikke kunne kureres med antibiotika. Men på tross av sykdom bare fortsatte produksjonsveksten og effektive bremsemekanismer manglet. Flere mer eller mindre mislykkede forsøk på å få ned produksjonen ble gjort, bl.a. at FOS innførte en innfrysningsordning for laks. Verdens største lakseberg bygde seg opp, FOS og mange oppdrettselskaper gikk konkurs og det hele endte med Norgeshistoriens største konkurs til da (Hirsti 2002). Flere oppdrettsselskaper langs kysten, om lag halvparten i Nordland, gikk i denne perioden konkurs, blant dem Lovund Sjøprodukter AS. En av forklaringene på det var en feilslått investering av et større settefiskanlegg på Stigøya. I denne perioden med lave priser kom det oppi det hele også dumpingbeskyldninger fra utenlandske konkurrenter og krav om dokumentasjon fra EU. I 1991 ble

⁵ En viktig forklaring på overproduksjonen av settefisk, som lenge hadde vært en mangelvare, var frisleppet på etablering av slike anlegg i 1988. På samme tidspunkt ble også produksjon av marine arter som torsk, kveite og steinbit liberalisert (Johnsen og Lindal 2006).

næringen i praksis stengt ute fra en av sine største markeder, USA (Johnsen og Lindal 2006).

Oppdrettsnæringen på Lovund kom imidlertid ikke bare velberget, men også styrket gjennom krisen. To helt grunnleggende gunstige forhold synes å være avgjørende for dette. For det første at man hadde stor tillit hos sentrale finansieringskilder, særlig Sparebanken Rana (i dag Helgeland Sparebank) og Nordlandsbanken, men også offentlige etater som fylkeskommunen, Statens nærings- og distriktsutviklingsfond (SND, i dag Innovasjon Norge) og kommuner. Det var særlig kompetansen i Lovundmiljøet som var det avgjørende for bankene. For det andre var det avgjørende for veksten at man fikk kjøpt opp konsesjoner rundt om i regionen billig. Det ble opprettet et nytt oppdrettsselskap, Seafarm Invest AS (SFI) på Lovund i 1991, som ble starten på et nytt og større oppdrettseventyr.

Det at man på Lovund kom så fort på beina igjen etter krisen var avgjørende for videre vekst. Dette la grunnlaget for en ”flying start” for SFI. I den forbindelse var særlig de gode forbindelsene til Sparebanken Rana avgjørende. Dette førte til at de fikk lån raskt, og at de gjennom dette vant i konkurranse med andre oppdrettsmiljøer, til tross for at andre hadde mer kapital til rådighet. Med til dette bildet hører det også at i denne perioden (1991-92) var det et samarbeid mellom banken og fylkeskommunen, som besto i at fylkeskommunen hadde en garantiordning for driftskreditt til de som fikk lån av banken. En avgjørende faktor i den forbindelse var den sterke representasjonen Lovund hadde i fylkeskommunale politiske miljøer. Informantene fra fylkeskommunen pekte på at de her tok risiko sammen med banken.

Det andre gunstige forholdet, som må sees i forlengelse av det første, kan karakteriseres i lys av ordtaket ”den enes død, den andres brød”. Det at Lovund-miljøet og SFI kom seg raskt opp med kapital og kreditt gjorde at de også fikk mulighet til å kjøpe opp konsesjoner og utstyr til en billig penge fra andre oppdrettere som hadde gått konkurs. De fikk på denne måten foretatt billige investeringer på lengre sikt. Kombinasjonen av dyktighet og hell ga her resultater. Uten den kompetansen som befant seg på Lovund, og uten den dynamikken som fulgte av at det var to gründere som på en konstruktiv måte samarbeidet (utad) og konkurrerte (innad),

ville Lovund neppe ha klart å utnytte disse investeringsmulighetene så godt som de gjorde.

En viktig strukturell betingelse var endringen i opprettsloven i 1991 som gjorde det mulig for et selskap og eie mer enn en konsesjon. Denne liberaliseringen ble for øvrig avgjørende for den omfattende omstruktureringen som siden da har skjedd i næringen. Ved inngangen til 1994 var i alt 10 oppdrettskonsesjoner og en settefisk-konsesjon fordelt på flere kommuner langs Helgelandskysten kjøpt opp, med SFI enten som eeneier eller som majoritets-eier. De enkelte konsesjonsselskaper ble imidlertid opprettholdt for å spre risikoen (Hirsti 2002).

I denne perioden spilte daværende økonomisjef i Seafarm Invest Rune Vigdal en avgjørende rolle i følge sentrale informanter, særlig knyttet til alt rundt oppkjøp av konsesjoner. Oppkjøpene av konsesjoner sikret slakteriet Nova Sea jevne og forutsigbare leveranser av laks, bl.a. gjennom samordnet smoltutsetting.

Også gode kjøp av settefisk i denne perioden blir av Johnsen og Lindal fremhevet som en viktig faktor for SFI i starten:

Nystartede Seafarm Invest AS fikk kjøpt 700 000 settefisk av høy kvalitet, noe som sendte selskapet ut av startblokkene med høy fart. To år på rad hadde de suksess med utsettene, og tidoblet selskapets egenkapital (Johnsen og Lindal 2006:126)

Alle oppkjøpene tærte imidlertid på reservene og SFI manglet investeringskapital, og man begynte å se seg om etter eksterne samarbeidspartnere. Etter samtaler med flere falt valget på Hydro Seafood AS, som høsten 1995 gikk inn som minoritetsaksjoner både i SFI og slakteriet Nova Sea⁶. Dette bidro til å kunne fortsette realiseringen av forretningsideen til SFI om å fortsette veksten og oppnå stordriftsfordeler (Hirsti 2002). I 1996 fant man det formålstjenlig å fusjonere de fleste av oppdrettselskapene inn i SFI. Det største oppkjøpet var i 2001, hvor SFI overtok hele Torris Products Ltd. i Meløy, med 5,33 oppdrettskonsesjoner fordelt på

⁶ I følge Johnsen og Lindal (2006) var det lenge motstand mot storkonsernet Hydro Seafood i Nord-norsk fiskeoppdrett, noe som endret seg i 1994. ”Den verste skepsisen mot storkapitalen var nedkjempet av sykdom og konkurser (ibid:125). Atle Eide var en sentral person i Hydro Seafood sin ekspansjon i denne perioden.

flere lokaliteter og et nytt moderne slakteri på Halså⁷ (ibid.). Mens SFI hadde 15 laksekonsesjoner i 2000, økte dette til litt over 29 konsesjoner i 2006. Samme år hadde selskapet 90 ansatte og omsatte for ca. 550 millioner kroner.

Hydro Seafood AS solgte i 2000 sine aksjer til det nederlandske selskapet Nutreco, som igjen var eier av Marine Harvest Norway med hovedkontor i Bergen. I følge Hirsti (2002) ble dette aksjesalget møtt med betydelig skepsis fra andre SFI-aksjonærer og hensynet til konsernets lokale forankring ble enda mer fokusert på enn før. Aksjene ble deretter kjøpt opp av Pan Fish med John Fredriksen i spissen i 2006⁸, som da hadde ca. 42 % av aksjene, mens familiebedriften Vigner Olaisen AS hadde 51 %. Restene av aksjene var fordelt på enkeltpersoner og ansatte på Lovund og i Træna (Kystinkubatoren 2006).

I etterkant av sykdomsperioden ble det behov for å bygge opp kompetanse på en rekke felt, og i 1996 ansatte SFI både en veterinær og en marinbiolog. Viktige oppgaver var å sørge for best mulig oppvekstvilkår for laksen, herunder å finne de beste lokalitetene knyttet til bl.a. strøm- og bunnforhold. Kompetansen innenfor salg og logistikk økte også. De første årene var Steinar Olaisen administrativ leder, men selskapet valgte etter hvert å ansette unge toppledere utenfra, først Yngve Myhre som overtok som administrerende direktør i 1994, deretter Carsten Nestvold fra 2001 (Hirsti 2002).

Selskapet til Meland-familien, Lovundlaks AS, overlevde også oppdrettskrisen på begynnelsen 1990-tallet, og har i dag fire laksekonsesjoner som alle er lokalisert i Lurøy kommune. I følge Johnsen og Lindal (2006) var 2003 og 2004 dårlige år for Lovundlaks med negative tall pga. lave priser, men klarte seg likevel gjennom disse årene på grunn av en solid egenkapital.

⁷ Dette ble gjort etter at prisene på konsesjoner igjen hadde begynt å stige etter krisen etter rekordårene i 1999 og 2000. Dette var ”en handel både den tidligere bankmannen og mangeårige oppdrettsdirektøren Magne Bjørnerem fra Marine Harvest og Steinar Olaisen, rister på hodet av i ettertid. Men Seafarm Invest berget seg likevel (Johnsen og Lindal 2006:127). Slakteriet på Halså ble senere solgt.

⁸ Pan Fish ASA var i 2006 verdens største oppdrettselskap og kontrollerte 25 % av norsk oppdrett (Johnsen og Lindal 2006).

Langt verre har det vært for andre små
fiskeoppdrettere, som tapte alt de hadde av egenkapital
de første årene av det nye årtusenet (ibid:151)

De etterfølgende årene 2005 og 2006 ble svært gode med høye laksepriser. Selskapet Lovundlaks har åtte ansatte, hovedkontoret er på Lovund og laksen slaktes ved Nova Sea. I 2006 omsatte bedriften for ca. 70 millioner kroner.

Alt i alt kan det arbeidet som med utspring i gunstige forhold og dyktighet i å se muligheter, som ble videreført utover på 1990-tallet, i ettertid karakteriseres som et systematisk arbeid for å bygge rammebetingelser for den driften som skulle komme. I dette arbeidet inngikk de samme elementene som både før og etter krisen viste seg å være viktige: lokalt eierskap, sosial mentalitet i form av høy grad av kollektiv bevissthet, og stor forståelse av at bedrifts- og samfunnsbygging på et sted som Lovund måtte være to sider av samme sak (se kapittel 5).

I denne progressive fasen etter midten av 90-tallet begynte Lovund å få et navn ute, og bevisstheten om betydningen av markedsføring og omdømmebygging slo rot. Også dette ble umiddelbart godt ivare tatt, først av bedriftene og lokalsamfunnet, senere kommunen, fylkeskommunen og Innovasjon Norge.

Oppdrettsmiljøet på Lovund har gradvis fått en større regional betydning, og særlig Nova Sea (og tidligere SFI) har vært regionalt basert i sin vekststrategi, i likhet med de fleste andre vekstbedrifter innen oppdrett i Nordland og ellers i landet (Alsos et al. 2003). Nova Sea har som tidligere nevnt oppdrettsanlegg 14 forskjellige steder (lokaliteter) i 11 kommuner i regionen. Et betydelig antall ansatte i bedriften er bosatt andre steder enn i Lovund. Oppdrettsvirksomheten gir dessuten også ringvirkninger utenfor kommunen, som bl.a. Træna Båtservice og Tomma Aluminium som leverer utstyr til båter og mærder til Nova Sea (Hirsti 2002).

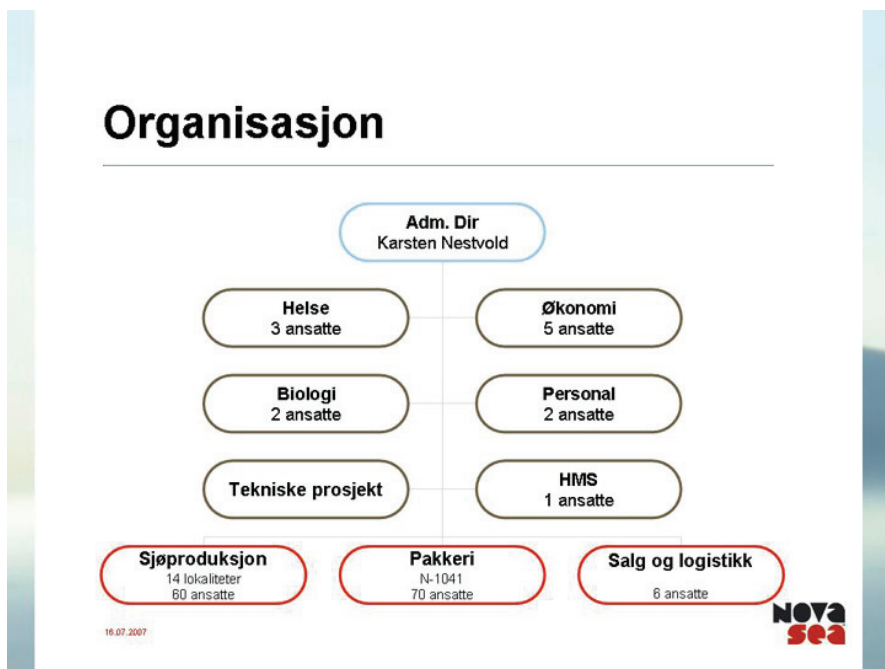
4.3 Fusjonering

I 2006 ble SFI og Nova Sea AS fusjonert, med navnet Nova Sea AS, med til sammen 170 ansatte og med en omsetning på ca. 700

millioner kroner⁹. Disse to bedriftene på Lovund har hele tiden samarbeidet tett, hvor Nova Sea har stått for pakkingen og foredlingen av laksen som har vært oppdrettet av SFI. Formålet med sammenslåingen var å styrke aktiviteten i de to selskapene gjennom økt samarbeid og fokus på hele verdikjeden. Det nye selskapet er et av lokomotivene blant bedriftene på Helgeland, og er en av Nord-Norges største oppdrettsbedrifter.

Sjøproduksjonen (tidligere SFI) har i dag 14 lokaliteter med til sammen 60 ansatte, hvor av flere av disse er ansatt ved de 10 Helgelandskommunene hvor oppdrettsanleggene er lokaliserte. Pakkeriet/slakteriet har 70 ansatte, hvor alle er på Lovund. I løpet av sommeren 2007 skulle det foretas en større oppgradering av slakte- og pakkeanlegget, og kapasiteten vil da bli 200 tonn sløyd laks per dag. Avdelingen for salg og logistikk har seks ansatte. 14 personer er ansatt i staben knyttet til økonomi, ledelse, personal, etc., se Figur 4.1.

Figur 4.1 *Oversikt over Nova Sea sin organisasjon. Kilde: www.novasea.no*



⁹ Jfr. www.novasea.no

4.4 Etablering av tilstøtende næringer

Oppdrettsvirksomheten på Lovund har gitt grobunn for relaterte næringer på øya. Lakseemballasjebedriften Atlantic Styro AS er allerede nevnt som en viktig støttespiller for Nova Sea. Bedriften Aquarius er landets tredje største produsent av olje og protein med basis i slo og avskjær fra lakseindustrien. Etter åtte år med motbakke er selskapet nå i følge Kystinkubatoren (2006) i bra gjenge. Selskapet hadde i 2006 ti ansatte og omsatte for ca. 30 millioner kroner. Den fysiske nærheten mellom bedrifter som i utgangspunktet er såpass avhengige av hverandre ble av informanter trukket fram som en styrke.

På Lovund satses det også på oppdrett av torsk med selskapet Helgelandstorsk i spissen. Selskapet eies av Lovundbedrifter, Nordland fylkeskommune, kommuner Råfisklaget og investeringselskap. Selskapet hadde i 2006 fire ansatte og omsatte for ca. 2 millioner kroner (ibid.). Andre relaterte bedrifter på Lovund er Lovund Bedriftsservice (LBS) som leverer et spekter av tjenester til så å si alle bedriftene som er etablert på øya, trelastfirmaet Harald Karlsen og Nordland Marin Yngel som er i ferd med å etablere et påvekstanlegg for torsk. Til sammen arbeider ca. 110 personer i dette industriområdet på Lovund, av en befolkning på ca. 400 (Kystinkubatoren 2006).

Eierselskapet Bur Eiendom, med Lorents Pettersen i spissen, ble nevnt som en viktig drivkraft for knoppskytingen av flere av de nye selskapene på Lovund. Dette selskapet har deltatt på eiersiden på bl.a. Naustholmen Fryseri, Lovund Invest (nå en del av Helgeland Marinfisk), Nordland Marin Yngel og Helgelandstorsk.

For å støtte opp under og videre utvikle det havbruksrelaterte industrimiljøet på Lovund ble Kystinkubatoren AS etablert 2. mars 2006 gjennom avtale mellom SIVA og SFI. Eierne er Nova Sea AS, SIVA, Modolv Sjøset AS (Træna), Bur eiendom AS og Lovundlaks AS. Nordland fylkeskommune har inngått en femårig utviklingsavtale med inkubatoren med kr. 500 000 i utviklingstilskudd i året.

Inkubatoren forutsetter å gi et vesentlig bidrag til vekstkraften innen havbruk og fiskerirelatert virksomhet langs

Helgelandskysten. Den skal være en motor for idéskaping og igangsetting av ny virksomhet. Videre skal selskapet (ibid:15):

1. Bidra til å utvikle og styrke lakseoppdrettsvirksomheten fra stamfisk til marked
2. Bidra til å utvikle og styrke pelagisk industriproduksjon i regionen
3. Være en regional motor for nyskaping og utvikling innen oppdrett og andre arter
4. Bidra til større mangfold i næringslivet (flere bein å stå på)
5. Fremme merkevarebygging omkring fiskeprodukter fra Helgelandskysten
6. Bidra til nærings- og infrastrukturutvikling som øker regionens tiltrekningskraft på unge mennesker

Foretningsideen er: ”Industriinkubatoren skal ta utgangspunkt i behov og ideer for utvikling av havbruks- og fiskerirelatert næringsvirksomhet. Ved bruk av relevant spisskompetanse, lokalt og nasjonalt nettverk og tilgjengelig entreprenørskap og ved aktivt arbeid mot finansieringskilder, skal selskapet skape ny virksomhet. Slik virksomhet kan være knoppskyting i/fra eierbedrifter, med også annen aktivitet som fremmer selskapets målsetning” (ibid:15). Et hovedmål er at selskapet hvert år over en femårsperiode skal være en utløsende faktor for minst to nye havbruks- eller fiskerirelaterte virksomheter (Nordland fylkeskommune 2007¹⁰).

Det er ett reiselivsanlegg på øya, Lovund rorbuhotell med både hotell og rorbuer som ble etablert i 1988. Før det var det noen vandrerhjem/gjestegårder på stedet. I dag er syv personer sysselsatt på heltid på Lovund rorbuhotell, og i tillegg flere sesongarbeidere. En viktig del av driften, særlig utenom sommersesongen, er kurs, konferanser og lignende som bedrifter på Lovund og i regionen ellers arrangerer. Ansvarlig for driften påpekte i den forbindelse at man er avhengig av bedriftene, fordi selve turistdelen er for spinkelt i dag med for kort sesong. Det er også flere fagfolk knyttet til den pågående byggeaktiviteten på øya som bor på hotellet.

¹⁰ <http://www.nfk.no/ncms.aspx?id=49716B01-B392-4265-88DE-7D4F06FB0896&design=&ax=center:1fd53b2e-0b65-4e93-bfab-6825846dc8b0,0>

4.5 Nødvendig infrastruktur som la seg til rette i tur og orden

Den gradvise oppbyggingen av infrastrukturen har vært et sentralt premiss for næringsutviklingen på Lovund. På et såpass avsidesliggende sted som Lovund er det å utvikle gode kommunikasjoner svært krevende, men likevel av avgjørende betydning. Det er mye reising i forbindelse med både arbeid og fritid, og hurtigbåtforbindelsen mellom Bodø og Sandnessjøen er viktig for øya. Gode havne- og båtforbindelser knyttet til eksport og salg av laks er av helt avgjørende betydning for oppdrettsnæringen.

Etter at bedriftene på Lovund var kommet i stadig bedre gang utover på 1990-tallet, og etter hvert passerte en grense som krevde ytterligere store investeringer i infrastruktur, gjentok det samme seg: Bedriftene viste nok en gang stor evne til å se muligheter og få investeringene på plass, og var også heldige på den måten at de fikk gjort dette i en gunstig rekkefølge, og i tur og orden med god hjelp av fylkeskommunale og statlige midler. Igjen var prosessen kjennetegnet ved at de ikke forhastet seg (for mye). Hovedelementene i disse investeringene var forsterking av strømleveransene, økt forsyning av vann, bygging av kaianlegg og en suksessiv økning i ferjedrift og hurtigbåtanløp.

Ny strømkabel ble lagt på havbunnen ut til Lovund i perioden 2000/2001 og ble delvis finansiert gjennom regionale utviklingsmidler. Det kom også midler fra Kommunal- og regionaldepartementet og Lurøy kraftlag. Her var de heldige, staten fjernet den type midler det her ble søkt om ikke så lenge etterpå. I tillegg vedtok fylkeskommunen å overføre midler som i utgangspunktet var tenkt lengre nord i fylket.

Vannforsyningen fikk de ordnet på en måte som informantene nærmest ikke var i stand til å forklare. Ved å lede vann fra den enorme steinura som ligger under det høye fuglefsjellet, virker det som om det alltid er vann nok å ta av. Informanter påpekte at det enten er en uoppdaget kilde inne i ura, eller så magasineres det opp regnvann/ tåkekondens i ura, slik at det dannes et naturlig magasin der.

Havneanlegget på Naustholmen var den siste store investeringen på infrastrukturens side, som ble gjort ferdig i 2005. Prosjektet har omfattet en 600 meter lang molo, en industri kai som sammen med nyutviklede, nærliggende industriarealer vil kunne skape grobunn for ny virksomhet. Selve anlegget kostet 110 millioner kroner, hvor hoveddelen ble dekket av Kystverket og fordelt gjennom regionale utviklingsmidler etter vedtak i fylkeskommunen. En viktig forklaring som ble gitt på hvordan man maktet å få Kystverket til å gå så tungt inn i denne investeringen var Hans Petter Meland sin rolle som fylkespolitiker, og kontaktene som ordfører Steinar Joakimsen og Steinar Olaisen hadde med Kystverket. Nok en gang var det kompetansen på Lovund som bidro til gjennomslaget.

Fylkeskommunen er en viktig aktør i spørsmål om prioriteringer knyttet til infrastruktur, og flere informanter fremhevet Hans Petter Meland sin betydning for Lovund da han satt som sentral senterpartipolitiker i fylkestinget i Nordland.

Hvert døgn gikk det i 2007 fire-fem ferjeavganger med til sammen 10 til 12 trailere med laks som fraktes ut på markedet. Nova Sea har vært avhengig av et økende omfang i transporten. Denne infrastrukturelle rammen kan representere en sårbarhet for virksomheten på lang sikt. Lovund-miljøet er her avhengig av forhold som de selv ikke er alene om å ha kontroll på.

For ytterligere å bedre kommunikasjonene til Lovund vurderes for tiden helikopterrute mellom Træna/Lovund og Bodø, og Handels- høgskolen har på oppdrag fra Kystinkubatoren AS på Lovund gjennomført en utredning om trafikkpotensial (Solvoll 2007). Helgeland regionråd har gitt innspill til Nasjonal transportplan om å utrede en helikopterrute. Også mulighetene for fastland-forbindelse i form av undersjøisk tunnel vil i følge informanter bli tatt opp til vurdering.

4.6 Satsing på lokalt eierskap

Det har som tidligere nevnt vært og er en grunnleggende bærebjelke i oppdrettsvirksomheten på Lovund å ha lokalt eierskap og lokal styring. Dette var også bakgrunnen for skepsisen til at aksjene Hydro Seafood hadde i daværende SFI ble solgt til verdens største lakseoppdrettsselskap Marine Harvest i 2000. Flesteparten

av de vi intervjuet fremhevet at sikringen av lokalt eierskap, konkretisert ved å ha over halvparten av aksjene i SFI/Nova Sea, har vært en helt avgjørende betingelse for at både hovedkontor, slakteri og relaterte virksomheter er blitt etablert på Lovund og ikke blitt flyttet til fastlandet. Hensynet til lokalsamfunnet er det hele tiden blitt lagt stor vekt på blant de sentrale næringsaktørene på øya.

Det vi tjener skal investeres på Lovund. Det vi gjør skal være på Lovund, vi skal ha ansatte på Lovund, vi har bygd hus og hatt som mål at vi ikke kjøper tjenester. Vi skal ha folk som bor og jobber på Lovund. Steinar Olaisen, i følge Johnsen og Lindal 2006:127

I boka Lakseeventyret på Lundeøya er det intervju med tidligere fiskeriminister Peter Angelsen, hvor han uttalte at han fra første stund ble slått av Steinar Olaisen og Hans Petter Meland sin entusiasme.

I alle sammenhenger var de genuint opptatt av å ”redde” lokalsamfunnet. Det må være en stor tilfredsstillelse å vite at de har greid mer enn som så (Tidligere fiskeriminister Peter Angelsen i Hirsti 2002:42)

På tross av dette var SFI ”et av de første nordnorske oppdretterne som kjøpte seg opp og slapp ”storkapitalen” inn på eiersiden” (Johnsen og Lindal 2006:127). Dette viser at også SFI på Lovund har måttet balansere hensynet mellom konsernbygging med tilhørende profesjonalisering og behov for kapital, og det å sikre lokalt eierskap. Man har imidlertid hele tiden vært svært bevisst på å ha majoriteten av aksjene på lokale hender for å sikre styringen. I dag eier familien Olaisen gjennom Vigner Olaisen AS 51 % av aksjene, mens Marine Harvest har ca. 42 %. 3 % av aksjene eies av de ansatte i konsernet.¹¹

I følge Johnsen og Lindal kunne det imidlertid gått galt under de vanskelige tidene på begynnelsen av tusenårsskiftet, og viser hvor sårbare selv sterke oppdrettsselskaper er for markedssvingninger:

¹¹ Jfr. Nova Sea sine hjemmeside www.novasea.no

Nedturen for oppdrettsnæringen de første årene etter tusenårsskiftet, kunne ha ført til at de lokale eierne mistet kontrollen over Seafarm Invest.

Slik ble det ikke. Ti år etter at Hydro Seafood ble sluppet til på eiersiden, er det fortsatt familien Olaisen som eier mesteparten av selskapet. Så langt har de klart det som verken eierne av Dåfjord eller Follalaks maktet. Seafarm Invest red stormen av, og fikk bare ett år med røde tall da laksekrisen herjet som verst (Johnsen og Lindal 2006:127).

Nordlandsforskning har studert eierskapet i Nordlands oppdrettsnæring, og finner at knapt en tredjedel av matfisk-konsesjonene i fylket eies av eiere i Nordland, mens ytterligere vel en tredjedel kontrolleres av eiere i Nordland. Den siste tredjedelen kontrolleres av eiere utenfor fylket (Alsos et al. 2003). Betydningen av lokalt eierskap blir berørt i rapporten, og det konkluderes på følgende måte:

Lokale og eksterne eiere har samme kortsiktige målsetning: Å drive det aktuelle selskapet mest mulig lønnsomt. På lengre sikt kan imidlertid lokale og eksterne eiere ha ulike interesser som følger av ulike ståsteder. Med eksterne investorer på eiersiden får det lokale selskapet tilført kapital, samt kompetanse på organisasjonsbygging mm. Med eksternt eierskap risikerer man imidlertid at kontrollen over selskapet flyttes fra lokalsamfunnet og langsiktige strategiske beslutninger kan gå på tvers av lokalsamfunnets interesser (ibid:7).

Både Meland, Olaisen og andre nøkkelinformanter på Lovund vektla betydningen av det lokale eierskapet enda sterkere enn i rapporten fra Nordlandsforskning. Disse fremhevet at lokalt eierskap av oppdrettsselskapene har vært og er et ”være eller ikke være” for Lovundsamfunnet. Også våre informanter fra Helgeland Sparebank vektla betydningen av at man har sikret lokalt eierskap i SFI/Nova Sea, og banken har også i en periode vært inne med aksjer i bedriften for å støtte opp under det lokale eierskapet. Samtidig er lokalsamfunnet avhengig av at bedriftene er økonomisk bærekraftige og lønnsomme på lang sikt. I den forbindelse er det flere som hevder at man er avhengig av å få

eksterne aktører inn på eiersiden for å sikre tilstrekkelig kapital og kompetanse, samtidig som man må ha en klar kommersiell og bedriftsøkonomisk bevissthet. Dette er en krevende balansegang som Nova Sea står midt oppe i.

Mye tyder på at de foreløpig har klart balansegangen på en utmerket måte. De har fått inn ekspertise og kapital gjennom Hydro Seafood og senere Marine Harvest, og samtidig beholdt majoriteten av aksjene på lokale hender. Konkret ble det nevnt at bedriften først fikk rekruttert marinbiolog og fiskeribiolog da Hydro Seafood kom inn på eiersiden.

I følge informanter har Hans Petter Meland med sin bedrift Lovundlaks AS på sin side rendyrket det lokale perspektivet, og har så langt lykket med sin strategi. Aktørene på Lovund har altså agert på forskjellige måter, noe som til sammen har gitt denne balansen. Å få en balanse mellom satsing på lokal kunnskap og prinsipper og ekstern innflytelse og ideer blir også vektlagt av Stiftelsen for samfunns- og næringsutvikling (SNF) i deres studie av statlige støttede omstillingsprosesser:

Strategivalgene i våre omstillingsområder baserer seg på å videreutvikle lokale ressurser og fortrinn. Noe som er fornuftig. Samtidig er det viktig å trekke inn eksterne aktører og deres kompetanse... Omstillingsarbeidet bør ha en god balanse mellom satsing på lokal kunnskap og prinsipper og ekstern innflytelse og ideer. (SNF 2001:V).

Lokalt eierskap trenger nødvendigvis ikke i seg selv å være positivt for lokalsamfunn, men man er avhengig av at næringsaktørene har det Hans Petter Meland betegnet som ”kollektiv bevissthet”. Dette blir definert som en grunnleggende forståelse for det nære samspillet mellom næring og lokalsamfunn, eller mer konkret; at de ledende næringsaktørene har hatt stor interesse for Lovund som sted og har i stor grad bidratt til å bygge et attraktivt lokalsamfunn gjennom å finansiere eller delfinansiere fellesfunksjoner som kommer hele øya til gode. Som vi skal se i kapittel 5 har bedrifter på Lovund i stor grad investert i lokalsamfunnsbyggingen på øya ved å bidra til opparbeidelse av svømmebasseng, squashhall, kystkultursenter, etc.

5 Stedsutvikling og planlegging

I tråd med veksten i næringsutviklingen har det vært og er stor byggeaktivitet på Lovund. Bedriftene har i stor grad involvert seg i bygging av både boliger og fellesfunksjoner som svømmehall, treningssenter, etc. I intervjuene med næringsaktører på Lovund slo det oss hvor stor vekt det ble lagt på utvikling av kvalitetene ved Lovundsamfunnet, og disse kvalitetenes betydning for å kunne utvikle bedriftene videre. Det er altså ikke bare de rent kommersielle og bedriftsøkonomiske sidene som kan forklare veksten som har skjedd på Lovund, men også egenskaper ved Lovund som sted. Dette har skjedd gjennom en vekselvirkning mellom næring og sted. Samfunnet preges av optimisme og stadig nye planer for videre utvikling på øya. Det er beregnet at folketallet vil øke ytterligere i tiden framover, kanskje med 100 personer de neste 10 årene i følge søknadsbrev fra Lurøy kommune angående tilskudd til stedsutviklingsprosjekt på Lovund (se kapittel 5.3).

Som tidligere nevnt har befolkningsveksten på Lovund vært stor de siste tiårene, noe som både skyldes tilflytting av personer og familier, men også vekst i antall barnefødsler på øya. Majoriteten av tilflytterne er rekruttert til arbeid i bedriftene på Lovund, og de fleste av disse kommer fra andre kanter av landet og noen fra andre land. Fra å ha en befolkning på rundt 220-230 mennesker på slutten av 1970-tallet, er folketallet nå økt til nesten 400. Dette er i stor grad unge mennesker, som igjen gir seg utslag i flere barnefødsler. Det er blitt stadig flere elever på Lovund skole (1. til 10. klasse) og flere barn i barnehage, noe som har skapt behov for stadige utvidelser av bygningsmassen. Skolen har i dag 54 elever, mens det er totalt omtrent 100 barn under 16 år på øya. Hele 71 % av befolkningen er under 45 år, og har dermed en yngre befolkning enn Oslo (ca. 65 %). I tillegg er det flere som bor og arbeider på Lovund på midlertidig basis, særlig knyttet til slakterivirksomheten

til Nova Sea. Det er også mange håndverkere utenfra som arbeider på Lovund i forbindelse med utbyggingen av hus og anlegg.

5.1 Relasjonen mellom bedrift og lokalsamfunn

Flere av informantene mente at for å forstå den positive utviklingen som har skjedd må man også se utover det rent bedriftsøkonomiske og kommersielle. Slik vi oppfatter det har særlig den tette relasjonen mellom næring og sted vært en viktig suksessfaktor i utviklingen. Ved siden av en bevisst strategi om lokalt eierskap og lokal styring av bedriftene, har næringsaktørene på Lovund også hatt en høy bevissthet knyttet til å bidra i lokalsamfunnsbyggingen. Disse to forholdene henger tydelig sammen.

For det første har det funnet sted en målbevisst rekruttering av mennesker som bedriftene tror kan trives på et så lite sted som Lovund. Dette er et viktig kriterium sammen med de rent faglige kvalifikasjonene. For det andre har bedriftene også forsøkt å gjøre en innsats for å finne et tilbud til ektefeller og samboere, da dette blir ansett som viktig for at familiefolk skal bli boende på øya på sikt. Videre legges det vekt på de trygge oppvekstvilkårene for barna, samt veldig korte reiseavstander mellom barnehage, skole og arbeid. For det tredje har bedriftene bidratt til bygging av fellesfunksjoner som svømmebasseng og lignende (se kapittel 5.2) og gir tilbud om gratis massasje, kino og forskjellig treningstilbud til sine ansatte. Nova Sea og Atlantic Styro har hus/hytte/leiligheter i Hemavan, et relativt stort og moderne vintersportssted like over svenskegrensa, et par mil vest for Tärnaby. Disse stedene benyttes meget flittig av de ansatte i bedriftene og har bidratt sterkt til at unge mennesker og barnefamilier nå har tilgang til spennende vintersportsaktiviteter.

Bedrifter på Lovund har også et samarbeid med skolen på Lovund. Man har bl.a. fått til en ordning hvor ungdommene kan gå første året av videregående skole med bruk av nettundervisning og praksis i bedrifter på stedet. Skolen har også fått tilgang på datautstyr og annet materiell når bedriftene har skiftet ut utstyret sitt. At både bedriftene og Lovundsamfunnet oppfattes som

attraktive blir sett på som helt avgjørende for at bedriftene skal klare å få dekket sitt behov for kvalifisert arbeidskraft.

Litteraturen om flytting og flyttemotiver viser at arbeid er en nødvendig, men ikke tilstrekkelig betingelse for at folk skal flytte til et sted (Sørli 2003). Dette gjelder ikke minst på et så lite sted som Lovund, hvor fritidstilbudet er relativt begrenset. Når bedriftene på øya har vært bevisste på å tilby noe utover selve arbeidet og tilby et attraktivt lokalsamfunn er dette nettopp et ledd i sin strategi for å rekruttere kvalifisert arbeidskraft.

Samtidig viser undersøkelser at meningsfylt arbeid er viktige flyttemotiver, og sågar den hyppigste utløsende faktoren for flytting eller ikke-flytting (Sørli 2003; Orderud 2001). Arbeidets innholdsmessige aspekter har i tillegg fått økende betydning i løpet av den siste generasjonen (Wiborg og Anvik 2000). At tilbudet av interessante og utfordrende jobber er viktig stemmer også godt for situasjonen på Lovund. Etableringen av et høyt kvalifisert og bredt fagmiljø innen fiskeoppdrett på Lovund har klart bidratt til at det er blitt lettere å tiltrekke seg ny kvalifisert arbeidskraft på feltet. En av strategiene til Nova Sea er et ”trainee-opplegg” til studenter innen akvakulturutdanning. Kompetansen og fagmiljøet på Lovund innenfor dette feltet, og særlig ved Nova Sea, er i følge våre informanter derfor godt kjent i akvakulturkretser i Norge. Man har oppnådd å bygge opp et godt omdømme. I følge en informant hos fylkeskommunen er ”Lovund blitt et begrep”. At så mye kompetanse er konsentrert på et såpass lite sted ble også trukket fram som en styrke.

Både tilbud av attraktive arbeidsplasser og et attraktivt lokalsamfunn har som nevnt vært viktig for at man har klart å få dekket behovet for kvalifisert arbeidskraft. Det at det er kommet mange unge folk til øya kan i tillegg ha bidratt til at det er blitt lettere å få andre unge til å flytte til Lovund når arbeidstilbudet er godt. Denne type smitteeffekter er for øvrig velkjent i litteraturen. En stor andel unge mennesker fører også til at det er blitt født mange barn.

En ting som ble fremhevet som viktig er at man har våget å gi yngre mennesker tunge lederverv i bedriftene, samt gitt dem rom for å komme med ideer og initiativ. Andre informanter la vekt på at tilflyttingen har bidratt til et åpent og inkluderende lokalsamfunn. På tross av den positive utviklingen ble det påpekt

at tilgang på kvalifisert stabil arbeidskraft likevel er en av de tøffeste utfordringene bedriftene på Lovund står overfor i tiden framover.

5.2 Bygging av et attraktivt lokalsamfunn – samspill mellom bedrifter og offentlige myndigheter

Av offentlige formål finnes barne- og ungdomsskole, barnehage, to kirker, gravsted, eldreboliger/helsestasjon og postfunksjoner. En lege har kontordag på Lovund en dag i uka, og kommer i tillegg ved akutte tilfeller. Av privat tilbud finnes bl.a. butikk, hotell og to museer (Lurøy kommune 2004). Det er også bygd svømmehall, kino, treningssenter og squashhall. Frikirken (Den Evangelisk Lutherske Frikirke) er en viktig institusjon på øya og som mange støtter opp under, bl.a. knyttet til barne- og ungdomsarbeidet.

I følge informanter er det et unikt trekk ved Lovund at bedriftene i så stor grad har bidratt til å bygge opp lokalsamfunnet gjennom å initiere og (del)finansiere byggingen av fellesfunksjoner som svømmebassenget, kino, kystkultursenter og squashhall. Dette blir forklart både med at bedriftene har gått økonomisk bra og at det har vært en kultur å satse på lokalsamfunnet. Det at majoriteten av aksjene i Nova Sea er på lokale hender bidrar at bedriften har større handlefrihet til denne type investeringer i samfunnsbygging. Et eksempel er squash-hallen som nylig er blitt bygd, hvor bedriften stilte opp med midler. Lovundlaks har i betydelig grad bidratt i finansiering av svømmehallen og kystkultursenteret. Lorents Pettersen og bedriften Atlantic Styro ble nevnt som en viktig aktør for samfunnsutviklingen og har støttet en rekke kulturtiltak. Pettersen har bl.a. tatt et særlig ansvar for treningssenteret, og ble betegnet som en person en alltid kan regne med når det trengs en dugnad. Også kinoen ble bygd gjennom private midler.

Det ble imidlertid fremhevet at både privatpersoner og bedrifter (og sikkert flere enn det vi har klart å identifisere) har vært sammen om å initiere og planlegge byggingen av fellesanleggene. Det samme gjelder også deler av finansieringen. Betydningen av ildsjeler med hjerte for stedet har vært stor i den forbindelse.

I flere tilfeller har det vært et tett samspill mellom bedrift og kommunen i planlegging og finansiering av fellesfunksjoner på Lovund. Det at bedriftene har kunnet stille med økonomiske midler har gjort det lettere å få utløst offentlige midler, særlig kommunale.

5.3 Boligbygging

Det har vært og er stor byggeaktivitet av nye boliger på Lovund. De siste årene er det i snitt blitt bygget 4,5 nye hus årlig (Ranvik 2005). Over 30 nye boliger er under bygging eller planlegging i følge Dagens Næringsliv (2007), noe som utgjør en økning av den totale boligmassen på omtrent 30 prosent. Størsteparten av nybyggingen har funnet sted i form av fortetting knyttet til det opprinnelige tettstedet på øya. Tettstedet er i dag derfor preget av en variert blanding av eldre og nyere boliger. Stedsanalysen for Lovund gir stedet følgende karakteristikker:

Nyere tids bebyggelse og anlegg preges av mer standardiserte løsninger og uten den stedstilhørighet som gjerne kjennetegner tradisjonell byggeskikk. En relativ velstand gir seg uttrykk i bl.a. større og mer velutstyrte boliger, ofte som typehus eller ferdighus. Lurøy kommune 2004:9

Mye av boligbyggingen skjer nå i regi av bedrifter på Lovund, som har etablert et eget eiendomsselskap. Selskapet skal sørge for utleiemuligheter for de som arbeider på Lovund og ikke eier egen bolig. Selv om man nå bygger en del boliger ble det påpekt at man strever med å få dekket etterspørselen. Den høye etterspørselen har i tillegg medført relativt høy husleie. En del har valgt å kjøpe eller bygge egen bolig. Steinar Olaisen trakk fram at det var en milepæl for Lovundsamfunnet da den første innflytterfamilien valgte å bygge sitt eget hus på Lovund, i stedet for å leie.

5.4 Kommunal plan- og styringsbestrebelse

Lurøy kommune har relativt lang erfaring med planlegging, og det har vært relativt god kontinuitet i dette arbeidet helt siden generalplan og langtidsbudsjett ble vedtatt i 1985 (Sandersen 1996).

Ny kommuneplan etter ny plan- og bygningslov, som trådte i kraft i 1986, ble vedtatt våren 1990. Arealdelen ble rullert i 1993. I 1995 ble det utarbeidet forslag til kystsoneplan for kommunen, men på grunn av sterk uenighet mellom ulike regionale aktører ble denne planen aldri vedtatt. Det ble vedtatt at sjøområdene skulle integreres i kommuneplanens arealdel under neste rullering, noe som er gjort i gjeldende plan som ble vedtatt av Lurøy kommunestyre 20.06.06.

Flere av informantene mente at kommunen har hatt liten styring på den sterke veksten som har funnet sted på Lovund. Det ble vedtatt en kommunedelplan for Lovund i 1996 som angir nye byggeområder for boliger, naust og hytter, men i følge informanter har det vært en utstrakt dispensasjon fra denne planen. Den løpende utbyggingen preges av en viss vilkårlighet, der grunneiere har relativt stor innflytelse på tomtevalg og utbyggingstakt. Dette har gitt Lovund en del utfordringer og problemstillinger. Lurøy kommune (2002) har oppsummert disse i følgende punkter:

- Knapphet på arealer til utbygging
- Stort press på gjenværende grøntområder
- Uoversiktlige, dels uhensiktsmessige og til dels farlige trafikale forhold
- En infrastruktur som i vesentlig grad ikke tilfredsstiller dagens behov
- Manglende arealer for hensiktsmessig parkering av en økende bilpark
- Et rotete og uoversiktlig sentrum uten tilrettelagt nærområde for lek/aktiviteter/rekreasjon
- Vanskelig å ferdes for myke trafikanter (gående/syklende)
- Folketallet vil fortsatt øke, hvis prognosene for bedriftene holder
- Grunneiere holder på klargjorte/ønskede tomtearealer
- Krav til hvordan et ”ferdig” Lovundsamfunn skal se ut
- Utbygging som på sikt bibeholder Lovundsamfunnets identitet

For å møte disse utfordringene vedtok kommunen i 2002 å starte opp et stedsutviklingsprosjekt for Lovund tettsted, som skulle skje i nært samarbeid med lokalsamfunnet, Husbanken og fylkeskommunen. Analysen ble gjennomført av konsultantselskapet Barlindhaug Consult AS, og rapporten forelå april 2004. Som et ledd i arbeidet ble det utarbeidet en klimautredning og en registrering av grønnstrukturen på deler av øya (Ranvik 2004). Dette sammen med andre elementer i stedsutviklingsrapporten munner ut noen konklusjoner/anbefalinger og som angir noen rammer for videre bebygging. I tillegg gis det 16 forslag til tiltak. Rapporten foreslår en videre forsiktig fortetting i sentrale deler av tettstedet som tar hensyn til eksisterende bygningsmiljø og kulturlandskap før nye og mer perifere boligområder åpnes. Et område lengre sør på øya, kalt Sørmarka, er foreslått som framtidig boligbebygging. Her finnes muligheter for nye arealer til videre utbygging.

I følge informanter har det vært en bevisst strategi for kommunen og ikke begrense private initiativ. Denne positive holdningen fra kommunens side ble vektlagt som positivt fra næringsaktører på Lovund, og bidratt til å støtte opp under den positive utviklingen som har funnet sted. I den forbindelse har lokalutvalget på Lovund hatt stor betydning i plan- og strategiarbeid. Selv om lokalutvalgene i utgangspunktet bare har en rådgivende funksjon, spiller de i følge informanter i realiteten en stor rolle og utgjør en sentral maktfaktor i lokalsamfunnsutviklingen.

5.5 Oppfatninger om Lovundsamfunnet

Vi har intervjuet for få for å få et fullverdig bilde over de ulike oppfatninger av viktige kvaliteter ved Lovund som sted. Informantene vi har intervjuet er stort sett gründere og næringslivsledere på Lovund, samt folk knyttet til offentlige plan- og utviklingssektor på kommunalt og regionalt nivå. Av disse har vi likevel fått en del informasjon om Lovund som vi tolker som såpass allmenngyldige at vi velger å presentere dem.

Et hovedinntrykk er at næringslivsledere og gründere på Lovund er svært opptatt av kvalitetene på stedet og at de tar ansvar for å støtte opp om utviklingen. Dette blir også uttrykt av våre informanter som ikke bor på Lovund, men som har fulgt

utviklingen nøye utenfra. Lovund er et lite øysamfunn i sterk vekst, og det er særlig ”småsteds-kvalitetene” som vektlegges av våre informanter som en styrke. Positive forhold som trekkes fram er særlig de tette og gode naboforholdene, trygge oppvekstforhold for barn og ungdom, store muligheter for naturopplevelser rett utenfor stuedøra, samt de muligheter for svømming og trening, samt kinobesøk man etter hvert har fått. Videre ble det påpekt at det er en sterk drivkraft for å få ting til på øya, og en kultur for ikke å gi opp. I tillegg er det en positiv stolthet og patriotisme blant Lovundværingene. Av folk utenfra ble det nordnorske lynnet trekt fram som positivt, og at det er ikke vanskelig å bli kjent med folk. Samtidig ble det påpekt at den store andelen innflyttere også har bidratt til et åpent og inkluderende miljø.

På den annen side var det også noen som så noen mindre positive trekk ved den sterke befolkningsveksten. Et forhold som ble trukket fram er at ikke folk kjenner hverandre like godt som man gjorde før. Også ”klikkdannelser” ble nevnt, da særlig mellom innflyttere og ”ekte” Lovundværingene, og mellom akademikere/ utdannede og arbeidere. Det var også et par informanter som trakk fram at Lovund etter hvert har fått mer av det de omtalte som typiske ”by-problemer” som økt antall skilsmisser og alkoholmisbruk, selv om det ikke lenger er så store forskjeller på by og land når det gjelder en rekke sosiale variabler. Et bredere fritidstilbud til ungdommene på øya ble også etterspurt. I dag er det få tilbud for de som ikke er interessert i fotball/ idrett eller sang/ musikk, i følge informanter.

6 Hvorfor har man lyktes på Lovund?

En rekke faktorer må være på plass for å få til nødvendig omstilling, både innen bedrifter og lokalsamfunn. Dette gjelder også Lovund, hvor årsakene til den positive steds- og næringsutviklingen er flere. Vi vil i dette avslutningskapitlet peke på tre forhold vi anser som de viktigste: 1) gründere, 2) fruktbare relasjoner og 3) tette koplinger mellom steds- og næringsutvikling. Helt til slutt peker vi på noen utfordringer Lovundsamfunnet står overfor i framtiden.

6.1 Betydningen av gründere og ildsjeler

At det finnes gründere og ildsjeler er avgjørende for å få til positiv nærings- og stedsutvikling. Alle steder der det skjer noe, enten det er attraktivt kulturliv, innovative næringsetableringer eller vellykkede stedsutviklingsprosesser, så står det ildsjeler bak (Vestby 2004). Dette gjelder i høyeste grad også for Lovund, noe som alle våre informanter påpekte. Særlig Steinar Olaisen og Hans Petter Meland ble nevnt, selv om også andre ble trukket fram (bl.a. Lorents Pettersen). Det er i første rekke deres kompetanse som ble vektlagt, særlig innenfor oppdrettsfaget. I tillegg har det vært former for personlig kompetanse som ikke er så synlig, men likevel veldig viktig. Denne type kompetanse kan betegnes som en spesiell kombinasjon av sosial kompetanse og lokal kompetanse (som henger sammen med det vi betegner som relasjonell eller sosial kapital under). Dette er en form for taus kunnskap og kompetanse som bl.a. har kommet til syne ved de strategiske grep som ble tatt i ulike faser av utviklingen på Lovund.

At flere av gründerne har valgt å satse på å ansette yngre ledere i bedrifter på Lovund, og gi dem ansvar og tillit, blir trukket fram som et viktig grep med tanke på framtiden. Et beskrivende uttrykk som ble brukt i den forbindelse var: ”Man har våget å gi stafettpinnen videre til de yngre, og ikke minst våget å gi slipp på den”.

Gründere og ildsjeler kan sees på som en nødvendig, men ikke tilstrekkelig betingelse for å få til en positiv utvikling. Det er bl.a. viktig at ildsjeler får tilstrekkelig handlingsrom til å operere og ”gløde” i. Er ikke det til stede kan deres engasjement strupes fordi handlingsrommet blir for snevert (Vestby og Røe 2004). Poenget er at forklaringen med gründere ikke er kontekstløs. Dette fører oss inn i vår neste forklaringsvariabel, nemlig betydningen av nettverk og fruktbare relasjoner internt og eksternt.

6.2 Betydningen av nettverk og fruktbare relasjoner internt og eksternt

For å ta de interne relasjonene først. Det at det har vært flere gründere og ildsjeler på Lovund som har samarbeidet og dratt i samme retning har også vært av avgjørende betydning for utviklingen. Disse har også hatt sentrale støttespillere, som ble betegnet som viktig. Samtidig ble det trukket fram at samspillet også har hatt elementer av konkurranse, men at dette har vært en sunn konkurranse. I Regjerings handlingsplan for innovasjon fremheves det nettopp som et fellestrekk ved innovasjonsprosesser at innovasjon skjer i et samspill mellom ulike aktører der en kombinasjon av samarbeid og konkurranse viker stimulerende (Nærings- og handelsdepartementet 2004).

Det er også verdt å nevne de gode relasjonene gründerne på Lovund har hatt med sentrale aktører utenfor lokalsamfunnet, som har vært viktige støttespillere for Lovundmiljøet. Det gjelder særlig offentlige aktører som fylkeskommunen og Innovasjon Norge, samt Helgeland sparebank og Nordlandsbanken. Disse aktørene har vært viktige knyttet til å stille opp med risikokapital i kritiske faser. Mens fylkeskommunen og Distriktenes Utbyggingsfond (i dag Innovasjon Norge) var særlig viktig i lakseoppdrettshistoriens startfase på 1970-tallet, ble bankene en stadig viktigere aktør for bedriftene utover på 1980- og 1990-tallet. Helgeland sparebank var

en særlig viktig aktør for Lovund Sjøprodukter/Seafarm Invest, deres vei ut av oppdrettskrisen og den raske veksten i etterkant utover på 1990-tallet. Verdt å nevne er også Hans Petter Meland sin innsats som fylkespolitiker når det gjelder å få på plass tilfredsstillende infrastruktur til øysamfunnet. Det at også ordføreren i Lurøy har engasjert seg for Lovundsamfunnet ble nevnt som viktig.

Oppdretterne på Lovund har hele tiden hatt et tett forhold til andre oppdrettsmiljøer i Helgelandsregionen. Den bratte læringskurven i startfasen blir bl.a. forklart med at det var et tett samarbeid og deling av kunnskaper og erfaringer blant oppdrettspionerene. I dag har Nova Sea et utstrakt regionalt samarbeid, med flere oppdrettsanlegg, brønnbåter og annen virksomhet lokalisert i flere kommuner i regionen. Også den nyetablerte Kystinkubatoren på Lovund har et regionalt perspektiv.

Det er ikke bare den finansielle kapitalen som har vært viktig for å forklare utviklingen på Lovund, men også den sosiale kapitalen. Både de interne og eksterne samarbeidsrelasjonene har styrket Lovunds sosiale kapital. Det er mange mer eller mindre ulike definisjoner av sosial kapital, men vi mener Falk og Kilpatrick (2000) sin definisjon passer godt for å forstå utviklingen på Lovund. Falk og Kilpatrick definerer sosial kapital som summen av ressurser knyttet til stabile nettverk og menneskelige relasjoner. Disse relasjonene skal helst være jevnbyrdige og preget av gjensidig tillit. Sosial kapital dannes ved at mennesker deltar i felles aktiviteter, og gjerne på ulike arenaer. Denne type relasjoner vil være vanligere på små steder enn i store, og fører til såkalte flertrådede relasjoner (Vestby og Røe 2004). Et annet perspektiv som er relevant her er såkalt brobyggende sosial kapital (Yvonne og Falleth 2006), som gjenspeiler de ressurser og virkemidler som utløses gjennom kommunikasjon og samspill mellom aktører som i utgangspunktet kan stå langt fra hverandre, bl.a. mellom private og offentlige aktører.

Falk og Kilpatrick (2000) mener at sosial kapital dannes gjennom positiv handling/samhandling til beste for lokalsamfunnet, og skiller i den forbindelse mellom kunnskapsressurser og identitetsressurser. Kunnskapsressurser dreier seg om oppbygging av kunnskaper og ferdigheter en opparbeider seg gjennom

samhandling med andre over tid. Videre dreier det seg om kjennskap til nettverk og aktører, prosedyrer og regler, steder for kommunikasjon og lokalsamfunnets rådende verdier. For at det skal bygges sosial kapital må man dra nytte av slike ressurser, i tillegg til at disse ressursene må deles. På Lovund er kunnskapsressurser bygd opp gjennom den tette samhandlingen mellom oppdrettsmiljøene på Lovund og i nabokommunene. Profesjonaliseringen av Nova Sea knyttet til at eksterne eiere kom inn i bildet, først Hydro Seafood, og senere Marine Harvest, har også bidratt til å tilføre oppdrettsmiljøet på Lovund viktig kompetanse innenfor marinbiologi og fiskehelse.

Identitetsressurser dreier seg om de følelsesmessige sidene ved å høre til et sted og inngå i dets sosiale relasjoner. Det dreier seg om selvtillit, normer, verdier og holdninger, visjoner og engasjement i forhold til lokalsamfunnet. Hans Petter Meland brukte begrepet kollektiv bevissthet om dette, som vi mener er en viktig forklaring på hvorfor en har lyktes på Lovund. Dette har også med bygging av stedets omdømme å gjøre. Med det kommer vi inn på de tette relasjonene mellom næring og sted, som vi mener også er en svært viktig faktor for å forstå utviklingen på Lovund (se under).

6.3 Symbiosen mellom næring og sted – Lovunds ”vinnerformel”

Stedet og næringslivet har sammenfallende interesser når det gjelder å framstå som attraktive. Begge har behov for menneskelige ressurser og for at folk gjerne vil arbeide i bedriftene på stedet og bli boende/bosette seg der.

Dette sitatet er hentet fra sosiolog Guri Mette Vestby (2004:7), og passer veldig godt for å forstå utviklingen på Lovund. På Lovund kan dette forholdet nærmest betegnes som en symbiose, hvor næringene er avhengige av kvalitetene på stedet og stedet av økonomisk lønnsomme næringer og stabile arbeidsplasser. Selv om vi har intervjuet et begrenset antall mennesker på Lovund, med hovedfokus på gründere og næringslivsledere, gir alle et samlet inntrykk av at det har vært en tett kopling mellom næringsutvikling og stedsutvikling på øya. Denne koplingen har vært en viktig suksessfaktor for utviklingen. Dette viser seg både i satsingen på

det lokale eierskapet av oppdrettsbedriftene og bedriftenes bidrag i lokalsamfunnsutviklingen når det gjelder å realisere fellesfunksjoner som bl.a. squashhall, svømmebasseng og kystkultursenter.

Det er flere eksempler fra andre steder i landet at vekt og fremgang for næringslivet ikke alene er en garanti mot fraflytting og en negativ befolkningsutvikling (med bl.a. eksempler fra småsteder på Sunnmøre, hvor næringslivet går svært bra, men hvor ungdommen likevel flytter bort). Den integrerte satsingen på næringsutvikling og stedsutvikling på Lovund har altså vært en avgjørende ”vinnerformel”. Eksempellet Lovund viser at også mindre og avsidesliggende steder kan framstå som attraktive bosteder når man samtidig med å etablere interessante og utfordrende arbeidsplasser også legger til rette for et godt lokalsamfunn å bo og leve i.

6.4 Lovund i framtiden – muligheter og trusler

Selv om utviklingen på Lovund har vært nærmest eventyrlig og oppsiktsvekkende, er det viktig med et kritisk blikk på framtiden. Vi vil helt til slutt peke på noen forhold vi mener kan være viktig å reflektere over. Et slikt forhold er håndtering av befolkningsveksten med tilhørende utbygging på Lovund. Selv om veksten fram til nå omtrent utelukkende har hatt positive utslag, kan det stilles spørsmål om hvordan veksten i framtiden kan styres og planlegges for ikke å redusere Lovunds kvaliteter som bo- og levested og som turistmål. Stedsutviklingsprosjektet ble initiert nettopp med tanke på å komme i forkant av utviklingen, og vi ser det som viktig at kommunen og Lovund følger opp dette arbeidet i sin løpende planlegging og saksbehandling av de ulike byggesøknadene slik at man får helhetlig og ønsket utvikling av Lovund som et attraktivt tettsted også i framtiden.

Dette har også sammenheng med hva slags kvaliteter man ønsker å utvikle på Lovund. Ønsker man å utvikle de urbane kvalitetene eller de rurale og naturmessige kvalitetene? Eller mer presist i og med at man godt kan tenkes å utvikle begge deler; hva ønsker man å satse mest på? Selv om det generelt har foregått en urbanisering av landsbygda, har flere av våre informanter pekt på det særegne ved å være et lite sted som en viktig kvalitet ved å bo på Lovund. Samtidig kan det være viktig å videreutvikle de mer urbane

kvalitetene som kulturtilbud, kafeer, etc. for videreutvikle Lovund som et attraktivt bosted, kanskje særlig for yngre mennesker. Dette blir en avgjørende faktor knyttet til rekruttering av stabil arbeidskraft framover.

Sikringen av det lokale eierskapet til hjørnesteinsbedriften Nova Sea vil være en utfordring framover, slik det har vært fram til nå. Gründerne på Lovund har hele tiden vært svært bevisst på dette, og har maktet å balansere dette hensynet med det å bygge et konsern på en utmerket måte. Vil framtidens bedriftseiere og – ledere ”arve” den samme bevisstheten og kompetansen knyttet til denne balansegangen?

Et annet kritisk punkt er at næringslivet på Lovund er relativt ensidig og samtidig konkurranseutsatt, noe som gjør det sårbart bl.a. for endringer i det globale markedet bedriftene opererer i. Dette er selvsagt aktørene på Lovund smertelig klar over, og etableringen av Kystinkubatoren AS er nettopp et redskap for å utvikle nye næringer og få fram nye ideer. Å ha flere bein å stå på vil gjøre Lovundsamfunnet mer robust for svingninger i internasjonale og nasjonale konjunktursvingninger og rammebetingelser.

Litteratur

- Alsos, G.A., A. Karslen, B. Lindeløv, L.T. Pettersen, H.T. Sandersen og T. Øines (2003): *Havbruksnæringa fra et regionalt ståsted. Verdiskapning og utvikling i tilknytning til lakseoppdrett i Nordland*. NF-rapport nr. 7/2003. Nordlandsforskning.
- Borch, O.J. (1995): *Havbruk i Nordland. Næringens betydning og utviklingspotensiale*. NF-rapport nr. 1/95. Nordlandsforskning.
- Falk, I. & S. Kilpatrick (2000): What is Social Capital? A study of Interaction in a Rural Community. *Sociologica Ruralis*. Vol. 40, Nr. 1, s. 87-110.
- Fjær, O. (1992): *Stedsidentitet – eksempler fra kyst-Norge*. Særtrykk fra Geografi og kjærlighet. Rapport fra Norske Geografers Forening seminar på Røros. Skifter fra Norske Geografers Forening. Ny serie nr. 3 (1992) s. 94-110
- Gundersen, F., O. Langeland og K. Sørli (2004): *Nyskaping i Sogn og Fjordane*. NIBR-notat 2004:105
- Hirsti, Ø. (2002): *Lakseeventyret på Lundeøya. Historien om oppdrettspionerene på Lovund og deres innsats og opplevelser. Om 30-års utvikling – fra et lite eksperiment på Vågen til en livskraftig og gullkantet distriktsnæring*. Jubileumsskrift. Mo i Rana.
- Johnsen, G. og M. Lindal (2006): *Laksefeber. Nordnorsk fiskeoppdrett gjennom 35 år*. Orkana forlag, Stamsund.
- Kystinkubatoren AS (2006): Forretningsplan og miniprojekt for SUS. Et industriinkubatorselskap for Helgelandskysten tilknyttet Seafarm Invest med basis i konsept fra SIVA

- Lurøy kommune (2004): Stedsutvikling Lovund. Stedsanalyse. Plan for arealbruk. Forslag til tiltak. Barlindhaug Consult AS.
- Orderud, G. (2002): Unge voksne i distrikts-Norge – flytteplaner og flyttemotiver. *Tidsskrift for ungdomsforskning* 1-2002. NOVA.
- Nærings- og handelsdepartementet (2004): Fra ide til verdi. Regjeringens plan for en helhetlig innovasjonspolitik.
- Ranvik, M. (2005): Klimaet i utearealene på øya Lovund i Nordland. Anbefalinger om klimaopplevelse og klimakomfort. Mastergradsoppgave. Universitetet for miljø og biovitenskap. Institutt for landskapsplanlegging.
- Rydin, Y. & E. Falleth (2006): *Networks and institutions in natural resource management*. Edvard Elgar, Cheltenham, UK.
- Sandersen, H.T. (1996): *Da kommunen gikk på havet – om kommunal planlegging i kystsonen*. NF-rapport nr. 10/96. Nordlandsforskning.
- Salomon, R. (1974): *Om kystbefolkningens situasjon. Referat fra seminar på Lovund/Lurøy kommune 21 – 27 august 1972*. NIBR-notat 1974:9.
- SNF (2001): Næringsutvikling, stedsutvikling og omstilling. Underveisevaluering av den statlig støttede omstillingsinnsatsen i Vaksdal, Bremanger, Odda, Dalane og Glomdal. Stiftelsen for samfunns- og næringsutvikling.
- Solvoll, G. (2007): *Helikopterrute mellom Træna/Lovund og Bodø. Trafikkpotensial*. Handelshøgskolen i Bodø, Senter for Innovasjon og Bedriftsøkonomi.
- Sørli, K. (2003): Bosettingspreferanser, flyttemotiver og flytteprosesser. I *Regionale trender* 1/2003.
- Vareide, K. (1995): Fiskeriene på Helgeland – Historisk utvikling, samfunnsmessig betydning, og status i dag. Ytre Helgeland Regionråd.

- Vestby, G.M. (2004): *Steds- og næringsutvikling. En idéskisse*. NIBR-notat 2003:118.
- Vestby, G.M. og P.G. Røe (2002): *Fortellingen om en stedsutvikling – en sosiokulturell prosess. Evalueringsrapport fra arbeidet med sentrumsutvikling i Eidskog*. NIBR-notat 2004:101.
- Wiborg, A. og C. H. Anvik (2000): *Klassiske analyser. Betingelser og barrierer for bosetting i distriktene*. NIBR-notat 2000:120.

Vedlegg 1

Liste over informanter

- Banksjef Arnt Krane og Geir Sætran, Helgeland sparebank
- Nærings- og samferdselssjef Jørn Sørvig og Ole Bernt Skarstein, Nordland fylkeskommune
- Direktør Edvind Kaski, avdelingsleder Bjørn Kumre og Eivind Sommerseth, Innovasjon Norge Nordland
- Ordfører Lurøy kommune Steinar Joakimsen
- Rådmann Lurøy kommune Anne Pauline Aakre
- Utbyggings- og næringsavdelingen Atle Henriksen og Pål Bang, Lurøy kommune
- Administrerende direktør i Nova Sea Karsten Nestvold
- Produksjonssjef i Nova Sea Industri Bjørn Roger Tomassen
- Daglig leder Lovund Rorbu hotell Torgrim Olaisen
- Daglig leder Helgelandstorsk Aino Olaisen
- Daglig leder Kystinkubatoren Bjørnar Olaisen
- Daglig leder Lovundlaks Hans Petter Meland
- Gründer Steinar Olaisen
- Rektor Lovund skole Audhild Moseng Kroken

Vedlegg 2

Forenklet intervjuguide

I Næringsutvikling

- Bedriftshistorien
- Kjennetegn ved bedriftene, produksjon og marked:
- Lokalisering – næringsstruktur og næringsmiljø/kultur
- Finansiering, risikokapital og investeringer
- Samarbeidsforhold og relasjoner til lokalsamfunnet
- Forholdet til Innovasjon Norge, fylkeskommunen og Helgeland sparebank
- Forholdet mellom Lovund og regionen

II Kvaliteter ved Lovund som sted

- hva var foranledningen for at personen/familien bosatte seg på Lovund?
- hva var medvirkende årsaker/begrunnelser?
- stedsoppfatning (hva oppfattes som positivt/negativt eller mangler?)
- stedets særpreg og attraktivitet for næringslivet?
- er det gjort noen ”grep” for å få unge (relevant utdannede) mennesker og barnefamilier til å bosette seg på Lovund?
- betydningen av infrastruktur for næringsliv og for befolkningen
- Fysisk planlegging og stedsutvikling