



Fylkesmannen i Troms
Romssa Fylkkamánni



Balsfjord kommune - *for framtida*

Rekruttering til landbruket i Balsfjord kommune

Kartlegging av rekrutteringssituasjonen på gårdsbruk



Rekruttering til landbruket – en forutsetning for
livskraftig landbruk i levende bygder

INNHOLDSFORTEGNELSE

Forord	3
1 Bakgrunn for undersøkelsen	4
2 Metode og gjennomføring av undersøkelsen	4
2.1 Tallmaterialet	4
3 Om informantene	5
3.1 Informantenes alder	5
3.2 Sivil status	6
3.3 Hvor lenge har gården vært i gårdbrukers slekt?	6
3.4 Arbeidsfordelingen på gården	7
3.5 Lønnet arbeid utenom gården	8
4 Om driftsenheten	8
4.1 Hovedproduksjon	8
4.2 Tilleggsnæring	9
4.3 Arealgrunnlaget på gården	10
4.4 Beskrivelse av arealsituasjonen	11
4.5 Skog og annen utmark	11
4.6 Driftsbygningenes tilstand	12
5 Gårdens framtid	14
5.1 Om noen vil overta gården	14
5.2 Om overtakelse er bestemt – i forhold til dagens produksjonsopplegg	15
5.3 Om overtakelse er bestemt – i forhold til driftsbygningens tilstand	16
5.4 Om overtakelse er bestemt – i forhold til gårdbrukers alder	16
5.5 Årsaker til at noen ønsker/ikke ønsker å overta gården	17
5.6 Utfordringer ved overdragelse av gården	18
5.7 Generasjonsskifte som et familietema	19
5.8 Framtidig produksjonsomfang	20
5.9 Brukets framtid dersom ingen overtar	21
6 Tiltak	22
6.1 Tiltak for at drifta på gården skal vedvare	22
6.2 Tiltak kommunen kan iverksette for å opprettholde flest bruk	23
6.3 Andre/ytterligere kommentarer	24
7 Sammendrag	24
Vedlegg	
Vedlegg 1: Spørreskjema: Kartlegging av rekrutteringssituasjonen til gårdsbruk i Balsfjord kommune	26

Forord

I dette heftet har vi stilt sammen resultatene av en spørreundersøkelse om rekrutteringssituasjonen på gårdsbruk i Balsfjord kommune. Undersøkelsen ble gjennomført vinteren 2009/2010. Undersøkelsen er et samarbeid mellom Balsfjord kommune og Fylkesmannen i Troms.

Alle gårdbrukere over 49 år i Balsfjord kommune ble invitert til å være med i undersøkelsen. Med en svarprosent på hele 76 gir undersøkelsen et godt bilde av situasjonen. Det er all grunn til å tro at resultatene fra denne undersøkelsen også kan overføres både til resten av fylket og andre deler av landet.

Formålet med undersøkelsen var å skaffe bakgrunnsstoff for et prosjekt med sikte på å styrke rekrutteringen til landbruket i Balsfjord. Rekruttering til landbruket handler både om å overta og drive gården videre og rekruttering til nye næringer, et flerfunksjonelt landbruk.

Fylkesmannen i Troms har i 2009 og 2010 hatt et særlig fokus på utviklingen av landbruket. Det skjer mye spennende verdiskaping rundt om på gårdene og i skog og utmark, og vi har de menneskene som skal til for å stoppe den negative trenden vi har sett gjennom mange år. Samtidig har vi viktige utfordringer knyttet til økonomi, generasjonsskifte og fornyelse av driftsapparatet.

Videreføring av denne undersøkelsen inn i et rekrutteringsprosjekt vil være helt i tråd med taktskiftet i landbruket. Et prosjekt som gir resultater er helt avhengig av et positivt samarbeid mellom flere parter, næringa, kommunen, Troms fylkeskommune, Fylkesmannen i Troms, veiledningstjenesten i landbruket, finansieringsinstitusjoner m fl.

En stor takk til alle gårdbrukere som tok seg tid til å svare på mange spørsmål og til Erle Larsen som høsten/vinteren 2009/2010 var trainee hos Fylkesmannen og gjennomførte undersøkelsen og bearbeidet og analyserte resultatene. Takk også til ansatte i Balsfjord kommune og på landbruksavdelingen som har bidratt med konstruktive innspill under veis.

Tromsø/ Storsteinnes februar 2010

Arve Kleiven
kst landbruksdirektør

1 Bakgrunn for undersøkelsen

Balsfjord er den største landbrukskommunen i Nord-Norge. Landbruket representerer en viktig rolle for bosettingen og tjenesteproduksjonen i kommunen. Jordbruket alene gir en sysselsetting på 264 årsverk og en verdiskaping på 57 millioner kroner. Ringvirkningene av landbruket er på 150 avledede årsverk. På tross av verdiskapingen som næringa representerer, har antall gårdsbruk som legges ned vært økende over flere år. Nedgangen i Balsfjord er noe lavere enn i Troms for øvrig, men større enn gjennomsnittet for hele landet. Totalt er reduksjonen i Balsfjord på 120 bruk fra 1998 til 2008.

Balsfjord kommune vurderer i samarbeid med Fylkesmannen i Troms muligheten for få gang et prosjekt som tar for seg rekruttering til landbruket. Formålet med et slikt prosjekt vil være å beskrive strategier og sette i gang tiltak som skal sikre rekrutteringen til landbruket i kommunen. Kartleggingen av rekrutteringssituasjonen på gårdene vil gi et nødvendig grunnlag for videre valg av tiltak.

For å få frem mest mulig fakta er det gjennomført en intervjuundersøkelse blant de gårdbrukerne i Balsfjord kommune hvor en kan forvente generasjonsskifte i overskuelig framtid. I denne rapporten presenteres resultater av intervju med 76 % av gårdbrukerne i Balsfjord som er 50 år eller eldre, hvor temaet har vært rekrutteringssituasjonen på gårdene.

2 Metode og gjennomføring av undersøkelsen

Undersøkelsen tok utgangspunkt i å intervjuer alle gårdbrukerne i Balsfjord kommune med en alder av 50 år eller eldre. I henhold til søkere om produksjonstilskudd i 2009, er 92 av 199 søkere i den aktuelle aldersgruppa. I kartleggingen av rekrutteringssituasjonen på gårdsbruk i kommunen, ble et standardisert spørreskjema utarbeidet og testet. Spørreskjemaet inneholdt både faste svaralternativer og åpne spørsmål. Dette for å kunne bearbeide dataene maskinelt, men også for å kunne utdype ulike tema. Det ferdige spørreskjemaet ble sendt ut per post sammen med et skriv som skulle klargjøre hensikten med disse. Gårdbrukerne fikk en svarfrist på én uke. Dette viste seg i midlertidig å være knapt. Resten av datainnsamlingen ble gjennomført som telefonintervju, hvor dataregistreringen foregikk ved notering i spørreskjemaet.

2.1 Tallmaterialet

Den totale besvarelsen i denne undersøkelsen gir en svarprosent på 76 %. Det vil si at 70 av 92 spørreskjema ble besvart. Representativiteten til utvalget

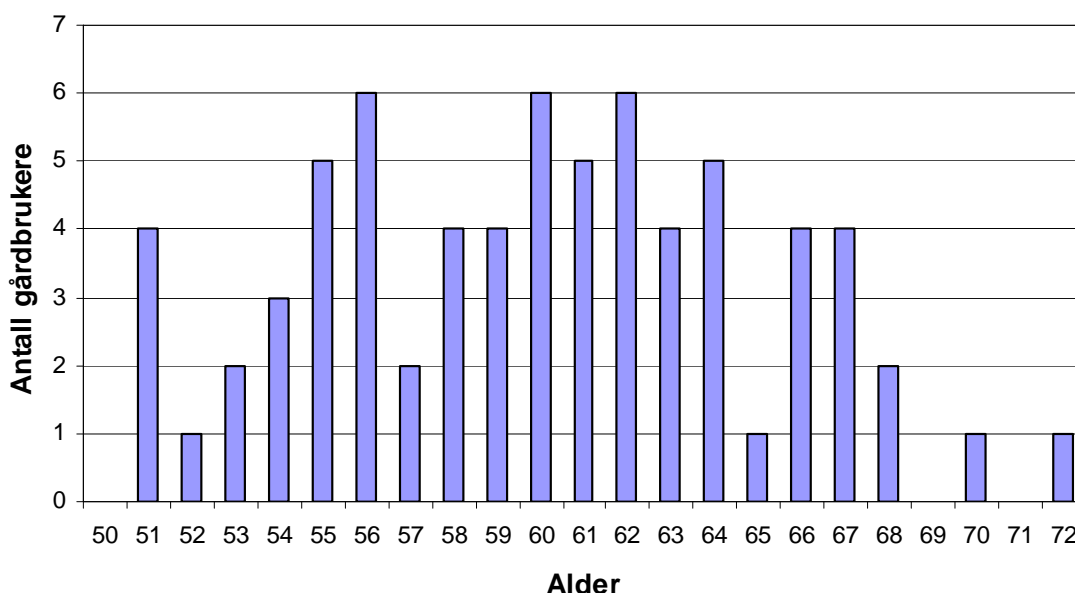
kan derfor sies å være høyst til stede. Svarene i skjemaene varierer noe. Enkelte spørsmål og skjema har mer mangelfulle svar enn andre, og ikke alle skjemaene inneholder svar på alle spørsmålene. Derfor vil en se at antall svar (n) på en del spørsmål er mindre enn 70. På spørsmål med flere svaralternativer hvor gårdbrukerne hadde mulighet til å krysse av flere svar, kan svarene overstige 70 (n). I de tilfeller hvor det er få svar, begrenses muligheten til å utarbeide krysskjøringer og tabeller. Dette for å ivareta anonymiteten til enkeltpersoner, noe som er en ufravikelig forutsetning for gjennomføring av undersøkelser som dette.

3 Om informantene

Informantene/intervjuobjektene som deltok i denne undersøkelsen er gårdbrukere med en alder av 50 år eller eldre. Det ble registrert alder, sivil status, antall år gården har vært i gårdbrukers slekt, arbeidsfordelingen på bruket og lønnet arbeid utenom gården. Figur 1 viser aldersammensetningen til informantene.

3.1 Informantenes alder

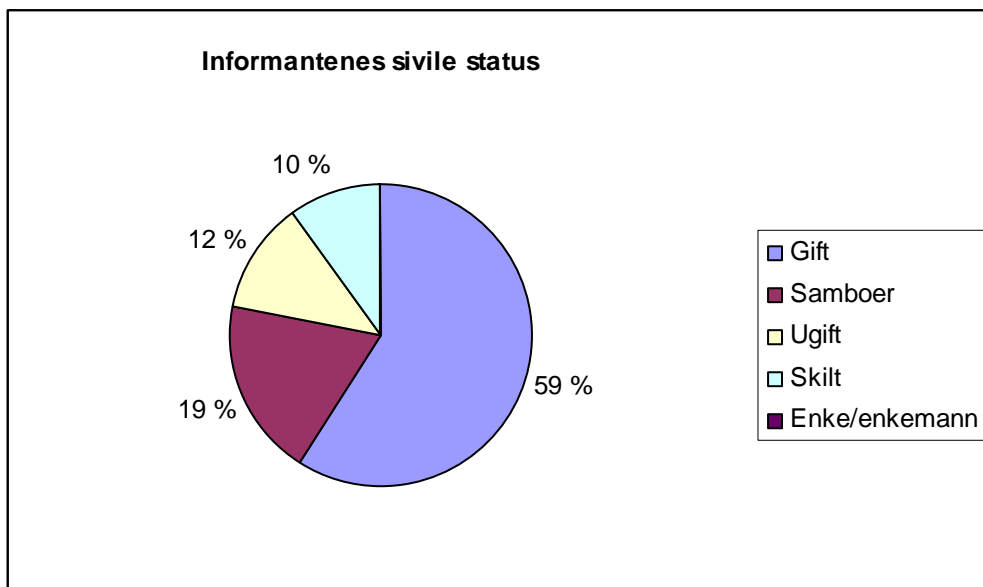
Over halvparten av informantene i undersøkelsen er 60 år eller eldre (figur 3.1.1). Denne aldersgruppen utgjør 56 %, mot resterende 44 % av gårdbrukerne i aldersgruppen 50-59 år. Gjennomsnittsalderen på informantene er 60 år. Den høge alderen til gårdbrukerne kan indikere et rekrutteringsproblem ved at en del av gårdbrukerne driver gården lengre enn de ellers ville ha gjort, dersom noen stod klar til å overta den.



Figur 3.1.1. Informantenes alder vist med antall gårdbrukere per aldersgruppe

3.2 Sivile status

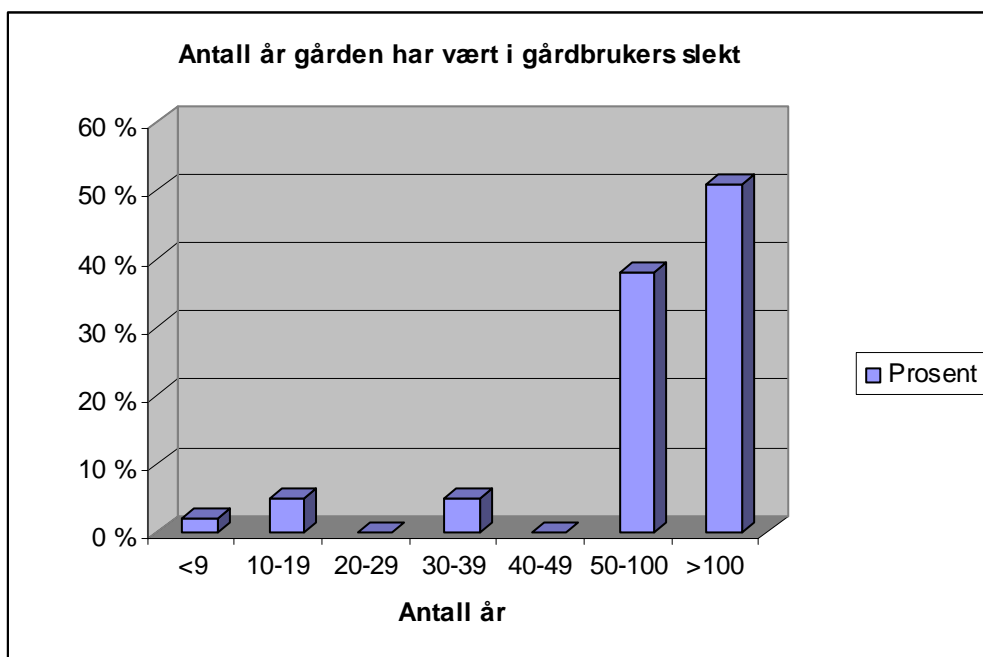
Informantene ble bedt om å oppgi sivil status (figur 3.2.1). Figuren viser at 78 % av gårdbrukerne i undersøkelsen er gifte eller samboere, mens 22 % av informantene har svart at de er ugifte eller skilte.



Figur 3.2.1. Figuren viser informantenes sivile status med prosentvis fordeling (n=70).

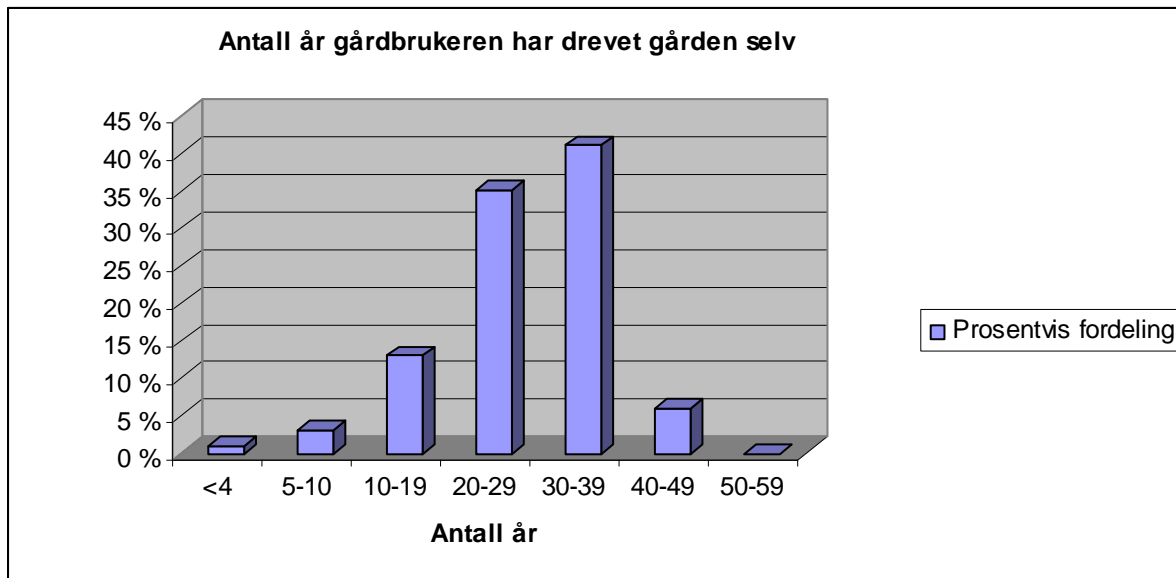
3.3 Hvor lenge har gården vært i gårdbrukers slekt?

Opplysninger om antall år gårdene har vært i gårdbrukernes slekt, viser noe av historien bak brukene. Tradisjonelle og familiære bånd kan ha betydning for om noen vil overta gården og føre drifta videre.



Figur 3.3.1 Antall år gården har vært i gårdbrukers slekt med prosentvis fordeling (n=65).

Undersøkelsen viste at 89 % av informantene drev gårdsbruk som hadde vært gårdbrukerens slekt i flere generasjoner. Det er om lag 7 % som oppgir at gården har vært i slekta i mindre enn 20 år og at gården dermed er kjøpt ”utenfra”. Undersøkelsen avdekket også hvor mange år informantene har drevet gården selv, vist ved figur 3.3.2.



Figur 3.3.2. Antall år gårdbrukeren har drevet gården selv, vist med prosentvis fordeling (n=68).

Figuren viser at flesteparten av informantene har drevet gården selv i 20-40 år. Tar vi utgangspunkt i gjennomsnittsalderen på gårdbrukerne som i dette tilfellet er 60 år, vil det si at flesteparten av informantene overtok gården i en alder av ca. 30 år.

3.4 Arbeidsfordelingen på gården

Informantene ble bedt om å anslå arbeidsfordelingen på gården mellom gårdbrukeren selv og ektefellen/samboeren eventuelt andre på gården.

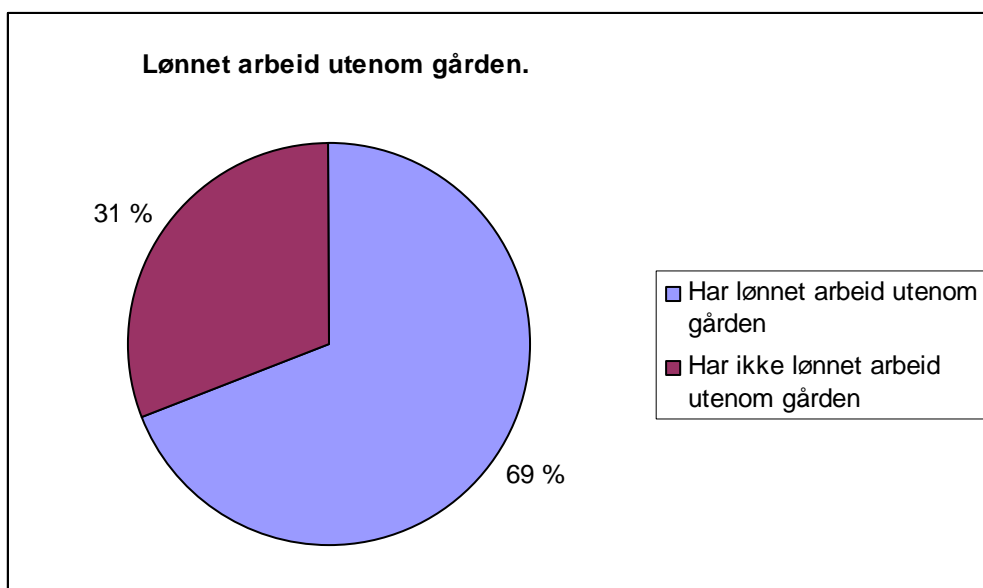
Undersøkelsen avdekker at 41 % av gårdbrukerne driver gården alene, mens 18 % deler arbeidsoppgavene likt med andre, hovedsakelig med ektefelle. Ulik arbeidsfordeling kan skyldes lønnet arbeid utenom gården.

Tabell 3.4.1 Arbeidsfordelingen på gården mellom gårdbruker, ektefelle/samboer/andre som deltar i drifta, vist ved antall gårdbrukere og prosentvis fordeling av gårdbrukere

Arbeidsfordeling på gården i prosent		Antall gårdbrukere	Prosentvis fordeling
Gårdbruker	Ektefelle / andre		
100 %	0 %	27	41 %
90 %	10 %	7	11 %
80 %	20 %	10	15 %
70 %	30 %	4	6 %
60 %	40 %	6	9 %
50 %	50 %	12	18 %
Totalt		66	100 %

3.5 Lønnet arbeid utenom gården

Det ble registrert hvorvidt gårdbruker selv og/eller ektefelle har lønnet arbeid utenom gården, vist ved figur 3.5.1.



Figur 3.5.1 Lønnet arbeid utenom gården for gårdbruker og ektefelle, med prosentvis fordeling (n=67).

Lønnet arbeid utenom gården er gjeldende for 69 % av informantene. I underkant 1 av 3 informanter har ikke lønnet arbeid utenom gården. Gjennom en analyse av de to foregående tabellene er det en sammenheng mellom ulik arbeidsfordeling på gården, og lønnet arbeid utenom gården. Den prosentvise arbeidsfordelingen er jevn (50-50 %) der gårdbruker og ektefelle ikke har lønnet arbeid utenom gården.

4 Om driftsenheten

Forholdene rundt gårdbrukernes driftsenhet kan ha betydning for hvorvidt noen er interessert i å overta eller ikke. Undersøkelsen tok som mål å avdekke produksjon og produksjonsomfang, arealgrunnlag og gårdbrukerens karakteristikk av arealet. Skog og annen utmark, samt karakteristikk av driftsbygningene tas også med.

4.1 Hovedproduksjon

Hovedproduksjonen på det enkelte bruk ble registrert i form av antall dyr og melkekvote m.m., vist ved tabell 4.1. Det er mange gårder som har flere produksjonsretninger, derfor vil det totale antallet overstige 70.

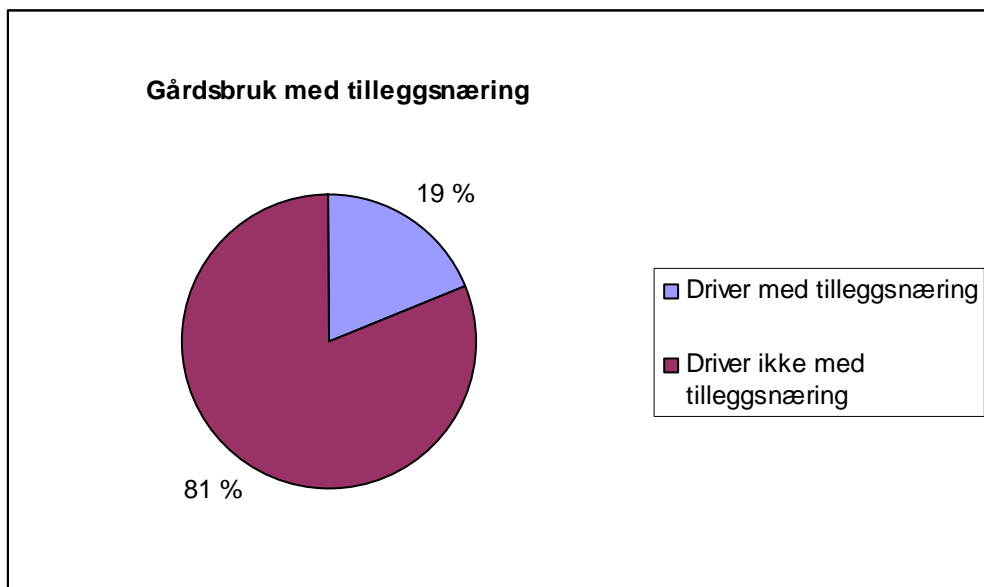
Tabell 4.1.1 Hovedproduksjonen på gården, vist ved antall bruk og prosentvis fordeling for brukene, gjennomsnittlig buskapsstørrelse på brukene og gjennomsnittlig melkekvote.

Hovedproduksjon	Antall bruk	Prosentvis fordeling	Gjennomsnittlig buskapsstørrelse	Gjennomsnittlig melkekvote i liter
Kumelk	34	47 %	15,4	104 381
Geitemelk	7	10 %	78,5	48 130
Sauehold	24	33 %	84,1	-
Slaktegris/smågris	2	2 %	32,5	-
Annet	5	7 %	-	-
Totalt	72	100 %	52,6	76 256

Tabellen viser et flertall av kumelkprodusenter blant informantene i Balsfjord. Her ligger det gjennomsnittlige buskapsstørrelsen på 15,4 kyr og melkekvoten på litt over 100.000 liter. Over 30 % av informantene driver med sauehold som hovedproduksjon. I kategorien "annet" inngår blant annet ammekyr, kjøttproduksjon og grovforproduksjon.

4.2 Tilleggsnæring

Informantene ble spurt om hvorvidt de drev med tilleggsnæringer i tilknytning til gården og resultatene er vist i figur 4.2.1.

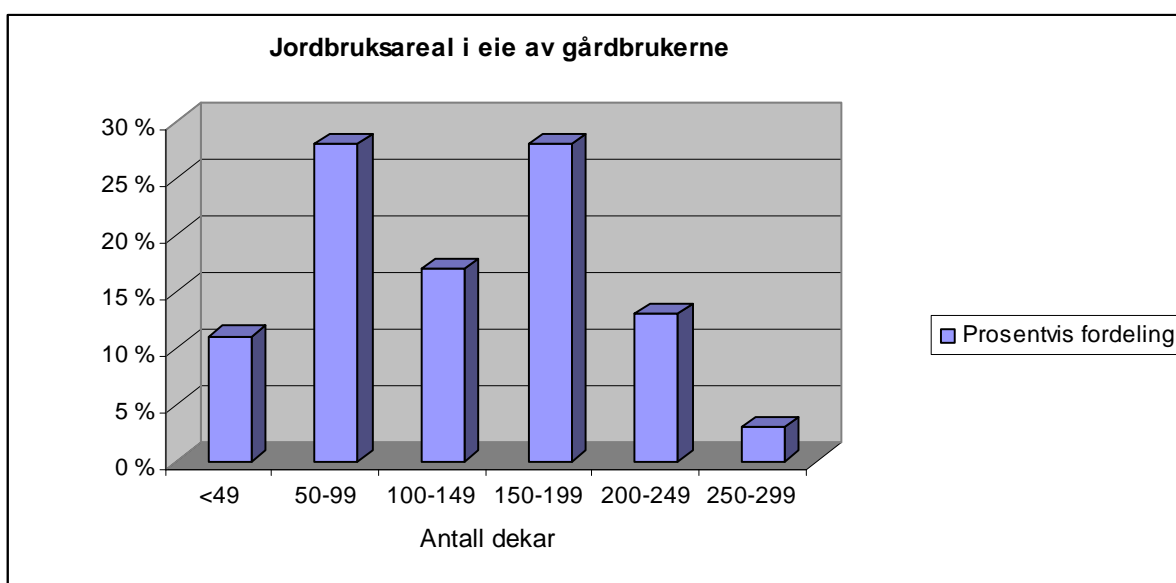


Figur 4.2.1 Figuren viser hvor stor andel av gårdsbrukene som driver med tilleggsnæringer i tillegg til og i tilknytning til gårdsdrifta (n=64).

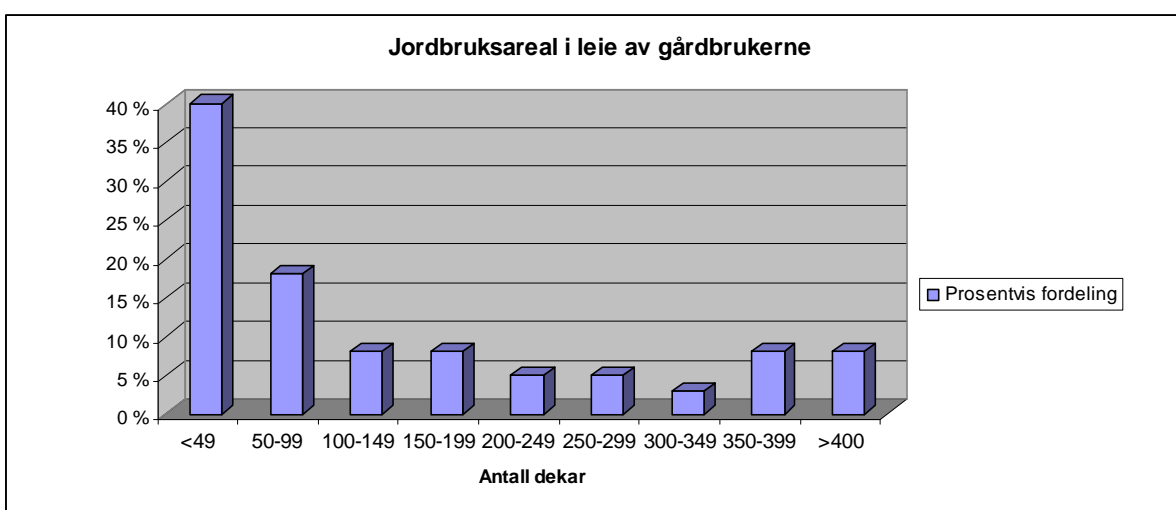
Opp mot 20 % av informantene driver med tilleggsnæring i tilknytning til gården. Tjenesteyting som for eksempel brøyting, maskinarbeid, vedproduksjon eller grønnsakshold er noen av disse tilleggsnæringerne. Informantene ble også bedt om å angi omtrent hvor mange dagsverk de ville bruke på tilleggsnæringen i 2009. Gjennomsnittlig oppga informantene at de ville bruke omtrent 65 dagsverk.

4.3 Arealgrunnlaget på gården

I forbindelse med intervjuene ble det registrert antall dekar jordbruksareal på bruket, både i forhold til eget og leid areal. Jordbruksareal defineres her som fulldyrket og overflatedyrket jord. Enkelte informanter oppga det totale jordbruksarealet som både inkluderer eget og leid areal. Disse svarene er plassert i figur 4.3.1. og går inn under definisjonen "eget areal". Antall gårdbrukere som leier areal er derfor i virkeligheten en del høyere enn 40. Svarprosenten i begge tabellene gir likevel en god indikasjon over arealtilgangen på brukene. Et gjennomgående trekk er at en stor part leier jord i tillegg til å ha eget areal, i dette tilfellet 57 % av 70 informanter, i tillegg til de som har oppgitt samlet eid/leid areal.



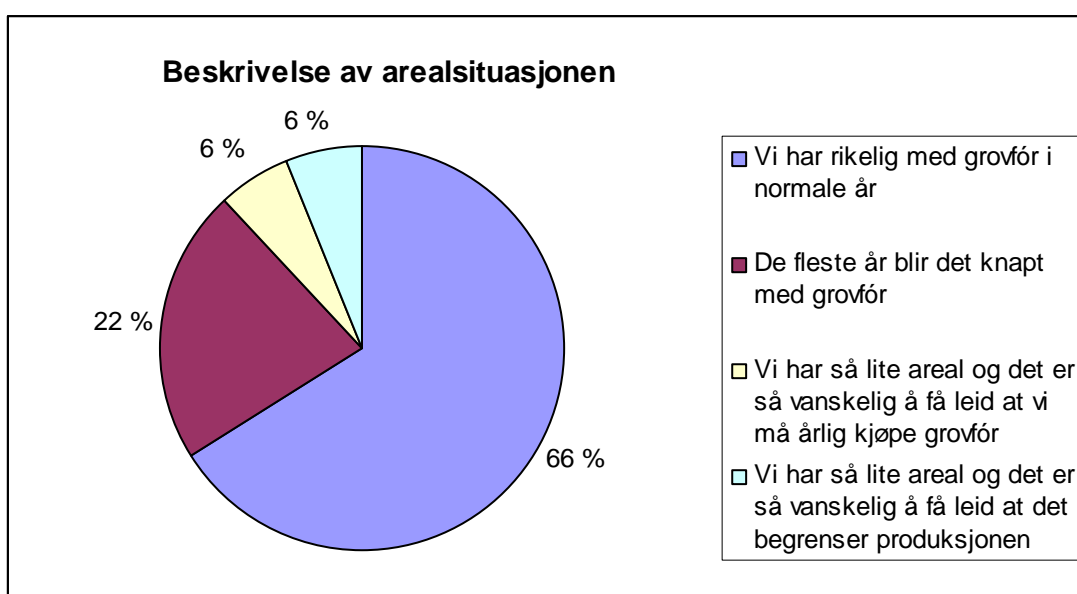
Figur 4.3.1. Eget jordbruksareal oppgitt i dekar fordelt på antall gårdbrukere (n=64).



Figur 4.3.2. Leid jordbruksareal oppgitt i dekar fordelt på prosentandel gårdbrukerne (n=40).

4.4 Beskrivelse av arealsituasjonen

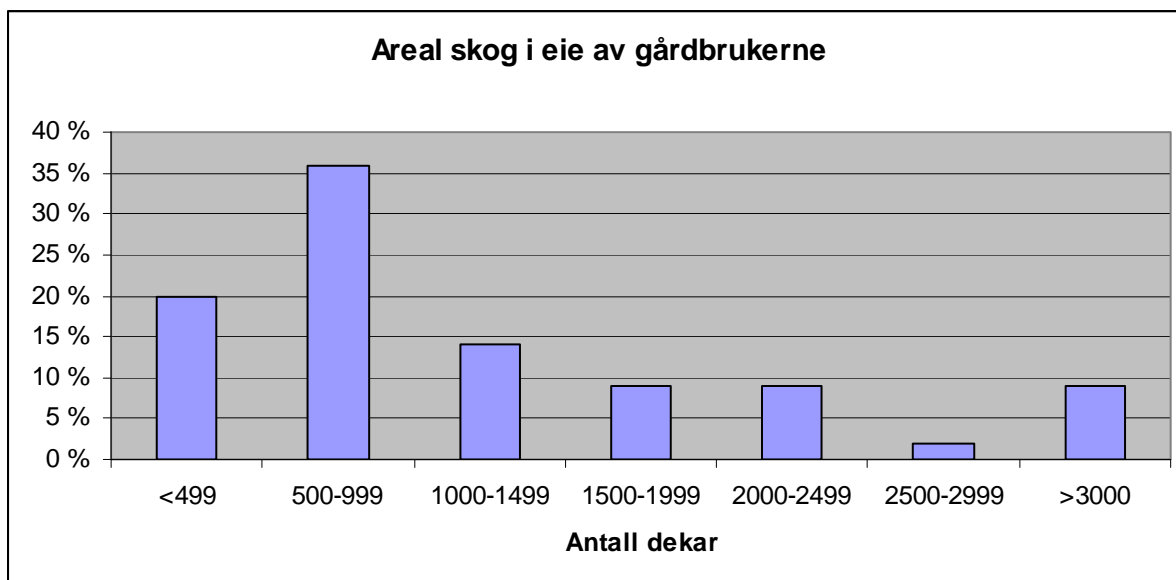
Informantene ble bedt om å karakterisere arealsituasjonen på driftsenheten, gitt i figur 4.4.1. Beskrivelsen av arealsituasjonen er forholdsvis optimistisk. Om lag 66 % av informantene oppgir at de har rikelig med grovfôr, og en stor andel begrunner dette ved kjøp av tilleggsareal og god tilgang på leid areal. Informantene som oppgir at de har knapt med grovfôr, utgjør om lag 22 %. Enkelte uttrykker at de har nok slik at de klarer seg, men at det er ønskelig med mer areal for å utvikle gården videre. Korte leiekontrakter og lite støtte til opparbeiding av egen jord legger begrensninger. Brukets plassering, utilstrekkelig tilgang til leiejord, og store avstander til arealer som kan leies, er noen årsaker i forhold til de informanter som karakteriserer arealsituasjonen som heller dårlig.



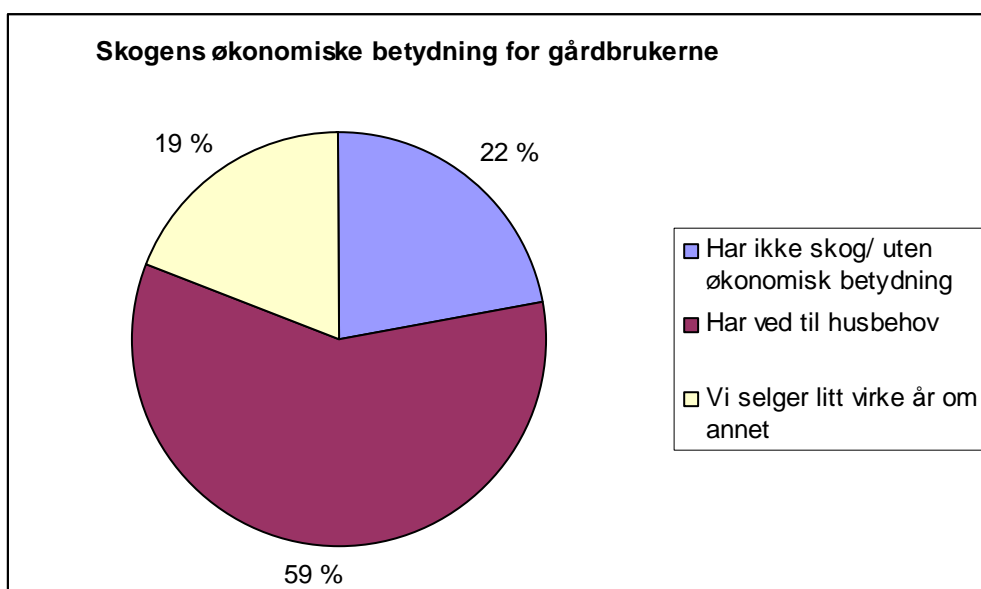
Figur 4.4.1 Beskrivelse av arealsituasjonen sett fra gårdbrukernes synsvinkel (n=68).

4.5 Skog og annen utmark

I figur 4.5.1 gis svar på spørsmålet om hvor mye skog gårdbrukerne eier. Figuren viser at omtrent 80 % av gårdbrukerne eier mer enn 500 dekar skog. Tallet kan imidlertid være en del lavere i virkeligheten, da svarprosenten kun var på ca. 63 %. Resultatene gir likevel visse indikasjoner på hvor mye skog gårdbrukerne eier.



Figur 4.5.1 Figuren viser hvor mye skog gårdbrukerne eier oppgitt i antall dekar (n=44).

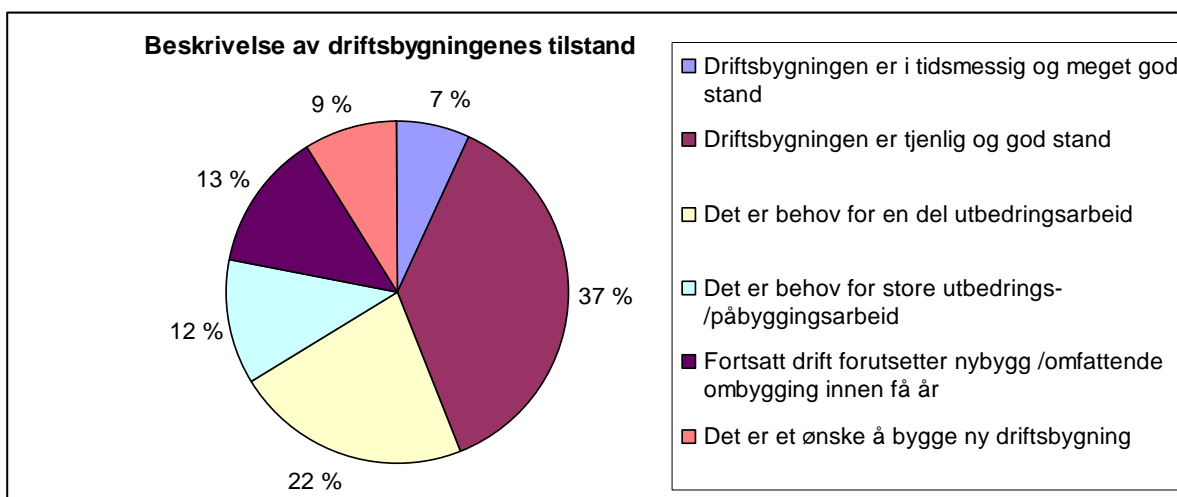


Figur 4.5.2 Karakterisering av den økonomiske betydningen av skog og utmark for gårdbrukerne, vist ved prosentvis fordeling (n=72).

I figur 4.5.2. er det gitt et sammendrag av hvilken økonomisk betydning gårdbrukerne mener skog og utmark har for driftsenheten. Et flertall oppgir at de benytter seg av skogen til eget bruk, mens 19 % oppgir at skogen har en viss økonomisk betydning.

4.6 Driftsbygningenes tilstand

Behovet for investeringer kan ha mye å si for hvor attraktiv gården er for den yngre generasjonen. For å få en indikator på driftsbygningens tilstand og egnethet, ble informantene bedt om å gi en beskrivelse av driftsbygningen på bruket.



Figur 4.6.1 Informantenes karakteristikk av driftsbygningene, gitt ved antall svar og prosentvis fordeling i forhold til antall svar (n=90).

Informantenes egne vurderinger av driftsbygningene varierer. Figur 4.6.1. viser at 37 % av informantene definerer at bygningen er i tjenlig og god stand, mens 34 % uttrykker behov for utbedringsarbeid. Dette er omtalt som alt fra nytt tak og kledning på fjøs, til nye båsinnredninger. Om lag 9 % av informantene har et ønske om å bygge nytt, men uttrykker at de ikke har råd til det. Det kan være interessant å se om det er forskjeller i forhold til bygningenes stand når det gjelder type produksjoner. Tabell 4.6.1. viser en oversikt over informantenes beskrivelse av driftsbygningene, gruppert etter type hovedproduksjon.

Tabell 4.6.1. Tabellen viser beskrivelse av driftsbygningenes tilstand fordelt på type hovedproduksjon. Antall svar (n) i parentes.

Hovedproduksjon	Tidsmessig og i meget god stand	Tjenlig og i god stand	Behov for utbedringer	Behov for store utbedringer	Videre drift forutsetter nybygg	Ønske om å bygge nytt	Antall svar (bruk)*
Kumelk	4 % (2)	36 % (16)	24 % (11)	16 % (7)	16 % (7)	4 % (2)	45 (34)
Sau	3 % (1)	38 % (11)	24 % (7)	10 % (3)	14 % (4)	10 % (3)	29 (24)
Geitmelk	29 % (2)	43 % (3)	0 % (0)	14 % (1)	14 % (1)	0 % (0)	7 (7)
Andre	-	-	-	-	-	-	9
Totalt	7 %	37 %	22 %	12 %	13 %	9 %	90 (65)

* Antall svar vil ikke samsvare med antall bruk, da det er gitt anledning å krysse av flere svaralternativ

Driftsbygningens tilstand varierer for ulike typer hovedproduksjon. Tabell 4.6.1. viser forskjeller mellom produksjoner, hvor driftsbygninger innen geitehold kommer best ut i forhold til den prosentvise fordelingen. Behovet for større driftsutbedringer viser seg midlertidig å være noe likt ved samtlige produksjonsformer, og ca. 1 av 6 informanter svarer at fortsatt drift forutsetter nybygg.

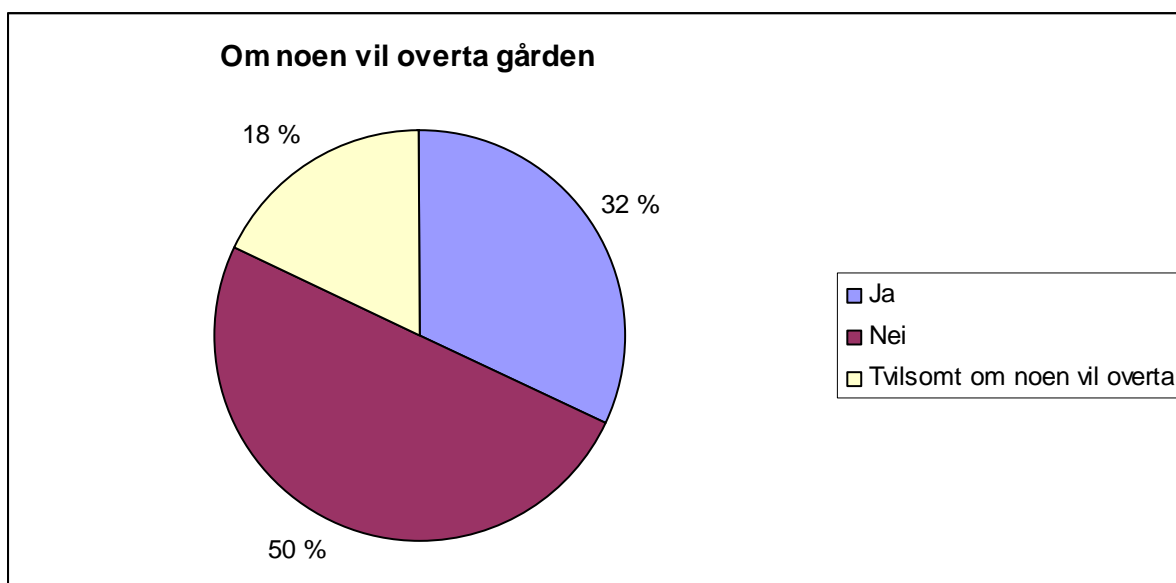
5 Gårdens framtid

For å belyse rekrutteringssituasjonen på gårdene ble det stilt spørsmål omkring generasjonsskifte på gården. Hvorvidt de ulike egenskapene ved gården som produksjonsomfang og driftsopplegg m.m. har betydning for rekrutteringen vil også bli drøftet.

5.1 Om noen vil overta gården

Gårdbrukerne ble spurt om det er bestemt om noen vil overta gården. Resultatene er vist i figur 5.1.1. At det totale antallet av gårdbrukere overstiger 70, betyr at det er anledning til å hake ut flere svaralternativ, for eksempel "Nei" og "Tvilstomt om noen vil overta". Figuren viser at 32 % av informantene har avklart hvem som skal overta gården. Her oppgis i hovedsak barna som overtakere, flerparten sønnegenerasjonen. Imidlertid opplyser 1 av 5 informanter innen denne svarkategorien, at den yngre generasjonen nødvendigvis ikke vil videreføre drifta på gården, selv om de skal overta gårdsbruket.

Rekrutteringssituasjonen er bekymringsfull for de gårder hvor det ikke er bestemt om noen skal overta, innen svaralternativet "nei". Her oppgir 1 av 4 informanter at overtakelsen ikke er bestemt fordi de ikke har noen som ønsker å overta. Hele 18 % svarer at det er tvilstomt om noen skal overta bruket. Disse brukene kan stå i fare for å gå ut som selvstendige driftsenheter. Konklusjonen er at rekrutteringssituasjonen er svært usikker på mange gårdsbruk i Balsfjord.



Figur 5.1.1 Hvorvidt det er bestemt om noen skal overta gården. Fordeling av svar på ulike svaralternativ gitt i prosent av totalt antall svar (n=72).

5.2 Om overtakelse er bestemt – i forhold til dagens produksjonsopplegg

Tabell 5.2.1 er en oversikt over hvorvidt overtakelsen er bestemt eller ikke, inndelt etter den hovedproduksjonen som drives i dag. Tabell 5.2.2 viser overtakelsessituasjonen i forhold til bruk med og bruk uten tilleggsnæring.

Tabell 5.2.1 Om overtakelse av gården er bestemt eller ikke, fordelt etter hovedproduksjon.

Hovedproduksjon:	Ja	Nei	Tvilsomt om noen vil overta	Antall
Kumelk	44 %	41 %	15 %	34
Sau	25 %	67 %	8 %	24
Geitmelk	14 %	43 %	43 %	7
Totalt	28 %	50 %	22 %	65

Tabell 5.2.1. viser at det i langt større grad er bestemt hvem som skal overta på kumelkproduksjonsbrukene. Det råder den større usikkerhet rundt rekrutteringssituasjonen på geite- og sauebruk.

Tabell 5.2.2 Om overtakelse av gården er bestemt eller ikke fordelt etter bruk uten og bruk med tilleggsnæring, i prosent innen hvert bruk og antall

Tilleggsnæring	Ja	Nei	Tvilsomt om noen vil overta	Antall
Bruk u/ tilleggsnæring	37 %	54 %	19 %	52
Bruk m/ tilleggsnæring	33 %	67 %	0 %	12
Totalt /gjennomsnitt	35 %	61 %	10 %	64

Gårder der det er startet opp med tilleggsnæring eller nye næringer, kan ha et bedre driftsgrunnlag siden flere av gårdens ressurser utnyttes. Tabell 5.2.2. viser midlertidig ingen signifikant sammenheng i at det råder en større interesse for å ta over bruk med tilleggsnæring.



Foto: Gunn M Grønås

5.3 Om overtakelse er bestemt – i forhold til driftsbygningens tilstand

Det ble antatt at driftsapparatets tilstand har stor betydning for hvorvidt noen var interessert i å overta gården eller ikke. I tabell 5.3.1 er det satt opp en oversikt over hvorvidt overtakelse er bestemt eller ikke, gruppert etter driftsbygningens tilstand slik den ble vurdert av informantene.

Tabell 5.3.1 Om overtakelsen er bestemt eller ikke, sett i forhold til driftsbygningenes tilstand. Svarprosent for ulike svaralternativ for tilstandsgrad på driftsbygningen fordelt på antall svar.

Driftsbygningens tilstand	Ja	Nei	Tvilsomt om noen overtar	Svar (n)
Tidsmessig og meget god stand	33 %	33 %	33 %	6
Tjenlig og god stand	33 %	52 %	15 %	33
Behov for en del utbedringer	35 %	55 %	10 %	20
Behov for store utbedringer	55 %	45 %	0 %	11
Fortsatt drift forutsetter nybygg	67 %	17 %	17 %	12
Det er ønskelig å bygge nytt	63 %	38 %	0 %	8
Totalt	48 %	40 %	12 %	90

I forhold til gårdsbruk hvor det er bestemt at noen skal overta, er det driftsbygninger der ”fortsatt drift forutsetter nybygg” som skiller seg ut i denne sammenhengen. Tett fulgt ligger driftsbygninger der det er ønskelig å bygge nytt, samt bruk som har behov for store utbedringer.

5.4 Om overtakelse er bestemt – i forhold til gårdbrukers alder

Det er gjort en analyse av nåværende gårdbrukers alder i forhold til om overtakelse er bestemt eller ikke, vist ved tabell 5.4.1. Antall gårdbrukere vil overstige 72, siden det er gitt mulighet til å krysse av flere svaralternativer.

Tabell 5.4.1 Informantene inndelt i alderskategorier etter hvorvidt overtakelse er bestemt. Resultatene er vist i prosentvis fordeling og antall svar.

Alder	Ja	Nei	Tvilsomt om noen overtar	Svar (n)
50-54	10 %	80 %	10 %	10
55-59	32 %	41 %	27 %	22
60-64	41 %	44 %	15 %	27
65-69	27 %	22 %	18 %	11
>70	50 %	50 %	0 %	2
Totalt / gjennomsnitt	32 %	47 %	14 %	72

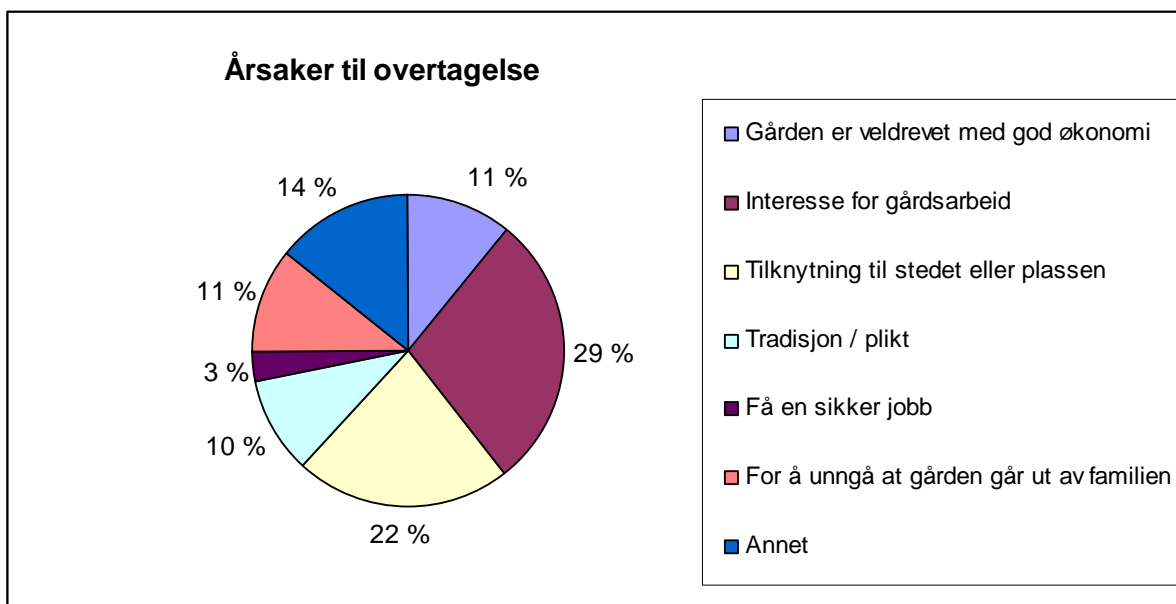
Tabellen viser stor usikkerhet i forhold til overtakelse av gård innen samtlige alderskategorier. Gjennomsnittsalderen på informanter der overtakelsen er bestemt viser seg å være ca. 2 år eldre enn informanter hvor overtakelsen ikke er bestemt. Gjennomsnittstallene er forholdsvis 61 år på bruk der overtakelsen er bestemt, 59 år der overtakelsen ikke er bestemt, og 60 år på bruk der det er tvilsomt at noen overtar. Tallmaterialet gir ikke nok grunnlag for å sammenligne informantenes gjennomsnittsalder innen hovedproduksjon etter

om det er bestemt overtakelse eller ikke, da det kan føres tilbake på enkeltpersoner.

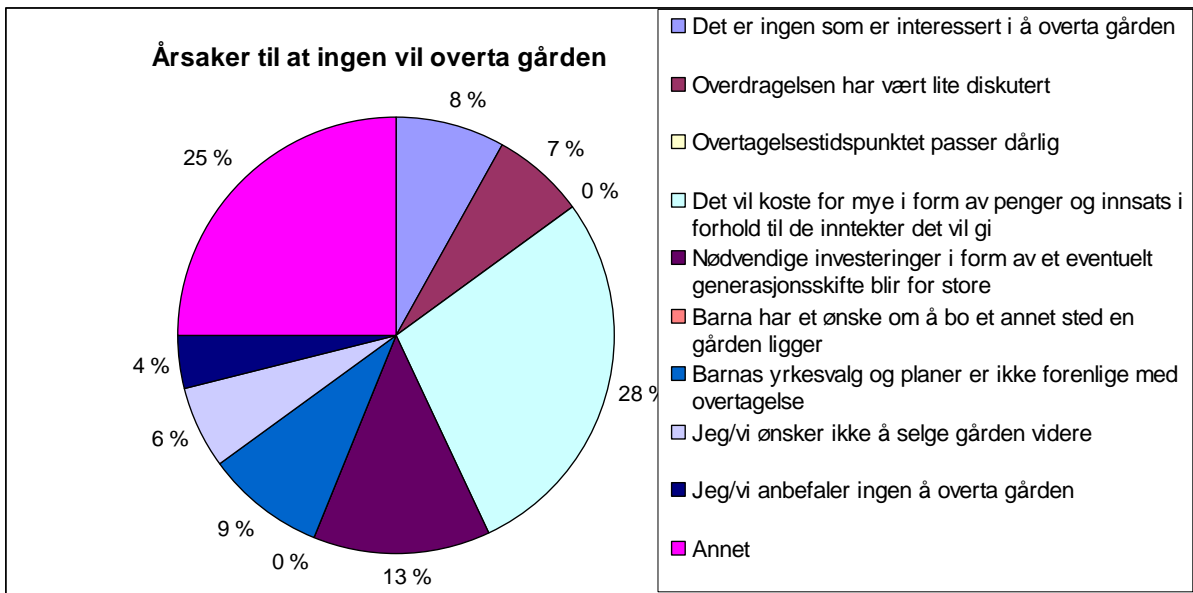
5.5 Årsaker til at noen ønsker/ikke ønsker å overta gården

Det ble stilt spørsmål om hvilke årsaker informanten mener er de viktigste til at noen ønsker eller ikke ønsker å overta gården. Resultatene er vist i figurene 5.5.1 og 5.5.2. Det er to forhold som skiller seg ut som viktige. Den viktigste årsaken som oppgis for at noen har ønsker om å overta gården, er at overtaker har interesse for gårdsarbeid. Den nest viktigste årsaken er tilknytning til stedet/plassen. Under kategorien "annet" som også mange har krysset av for, oppgis det grunner som "gode oppvekstvilkår for barn" og "lar seg kombinere med andre yrker".

Den viktigste årsaken til at det ikke er noen som ønsker å overta gården, er at det vil koste for mye i form av penger og innsats i forhold til de inntekter det vil gi. Dette gjenspeiler seg i kategorien "annet", hvor dårlig økonomisk avkastning oppgis som en årsak. Lite ferie og fritid, at det er ingen som er interessert i å overta gården, eller at barna er for unge til å vite hva de vil, er andre årsaker. Ingen informanter har oppgitt "overdragelsestidspunktet passer dårlig" som en årsak til at noen ikke ønsker å overta gården.



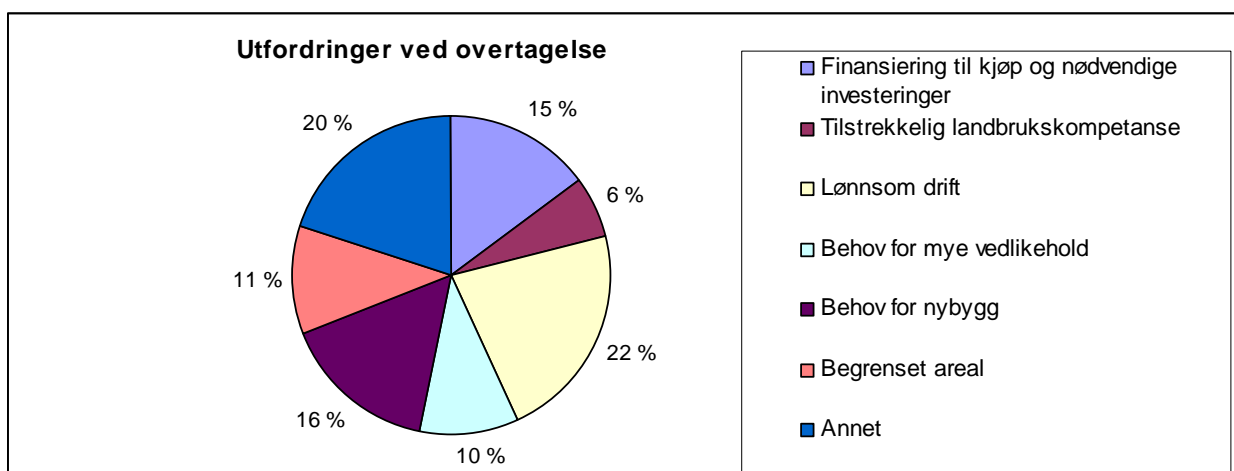
Figur 5.5.1 Hvilke årsaker mener informantene er viktigst som begrunnelse for at noen skal overta gården? Resultatene er vist i prosentvis fordeling av antall svar (n=96).



Figur 5.5.2 Hvilke årsaker informantene mener er viktigst til at noen ikke ønsker å overta gården. Resultater vist ved antall svar og prosentvis fordeling i forhold til antall svar (n=85).

5.6 utfordringer ved overdragelse av gården

Informantene ble bedt om å ta stilling til hva som er de største utfordringene ved en eventuell overdragelse. Figur 5.6.1 viser at lønnsomhet i drifta er den største utfordringa i forhold til en eventuell overtagelse av gården. Under kategorien "annet" nevnes også arealsituasjonen. Usikkerheten i forhold til å få beholde leiejorda med langsiktige leiekontrakter og gunstig leiepris, er ei utfordring flere informanter oppgir.



Figur 5.6.1. Utfordringer som informantene mener er store ved en eventuell overdragelse av gårdsbruket. Resultater av undersøkelsen vist ved prosentvis fordeling (n=113).

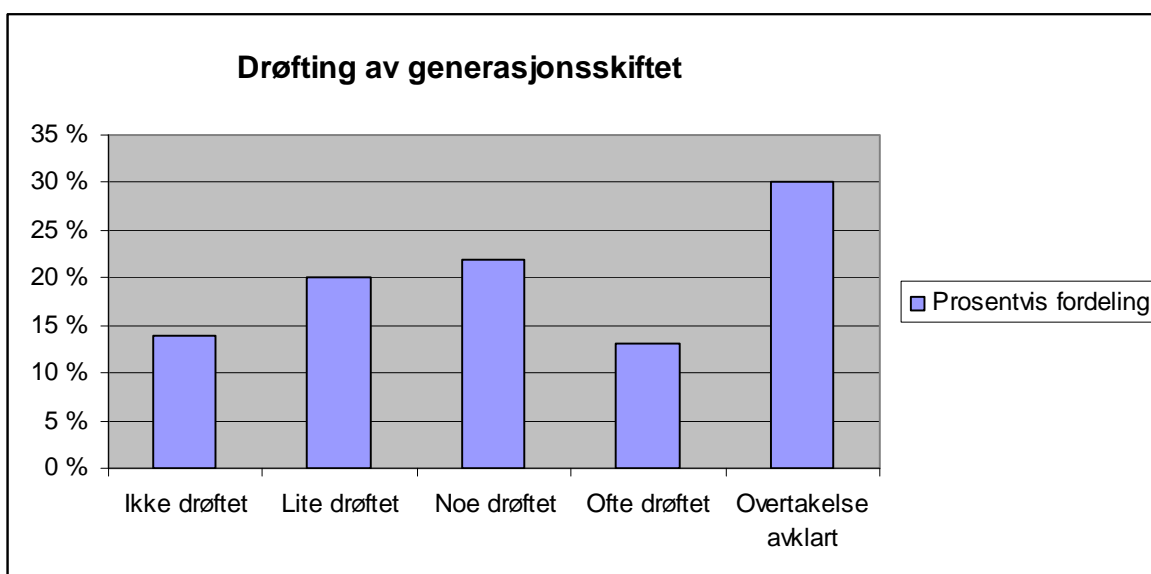
Økonomiske forhold og pris på varer er også noe som går igjen. En informant sa følgende: ”Prisen på innsatsmidlene har eksplodert, mens prisen på varen vi selger har stått helt i ro.” Behovet for nybygg og det å skaffe finansiering av kjøp/tilgang på nødvendige investeringer, oppgis som store utfordringer.



Foto: Gunn M Grønås

5.7 Generasjonsskifte som et familietema

I figur 5.7.1 er det en samlet oversikt over svarfordelingen på spørsmålet ”Hvor mye har generasjonsskiftet på gården vært drøftet?” For 34 % av informantene i undersøkelsen har generasjonsskiftet vært lite eller ikke drøftet i det hele tatt.



Figur 5.7.1 Hvor mye generasjonsskiftet på gården har vært drøftet. Fordeling av svar vist i prosent av antall svar (n=76).

Tabell 5.7.1. tar for seg sammenhengen mellom hvor mye generasjonsskiftet har vært drøftet i familien og om det er bestemt hvem som skal overta. Den viser at der hvor det snakkes åpent om generasjonsskifte, er det i større grad bestemt hvem som skal overta gården, enn hvor dette ikke er et tema. Informanter som sier at det er tvilsomt om noen overtar, har drøftet temaet i mye større grad enn der hvor det ikke er bestemt.

Tabell 5.7.1 Hvor mye generasjonsskiftet har vært drøftet etter hvorvidt det er bestemt om noen skal overta gården. Prosentvis svarfordeling og antall.

Om overtakelsen er bestemt	Ikke drøftet	Lite drøftet	Noe drøftet	Ofte drøftet	Antall svar
Ja	0	20 %	33 %	47 %	15 av 23
Nei	36 %	21 %	25 %	7 %	28 av 36
Tvilsomt om noen overtar	8 %	42 %	33 %	17 %	12 av 13

* Antall svar og totale antall svar i forhold til overtakelse vil ikke samsvare, da det er gitt anledning til å krysse av flere svaralternativ.

Det kan være interessant å se om generasjonsskifte som familietema varierer i forhold til informantens alder. Svarene er gitt i tabell 5.7.2. Vi ser en klar sammenheng mellom hvor mye generasjonsskiftet er drøftet og om overtakelsen er bestemt i forhold til gårdbrukers alder. At generasjonsskiftet er mindre drøftet i alderskategorien 50-54 år og 55-59 år, kan ha sammenheng med at generasjonsskiftet ligger litt lenger fram i tid.

Tabell 5.7.2. Hvor mye generasjonsskiftet er drøftet etter informantens alder. Prosentvis svarfordeling og antall svar

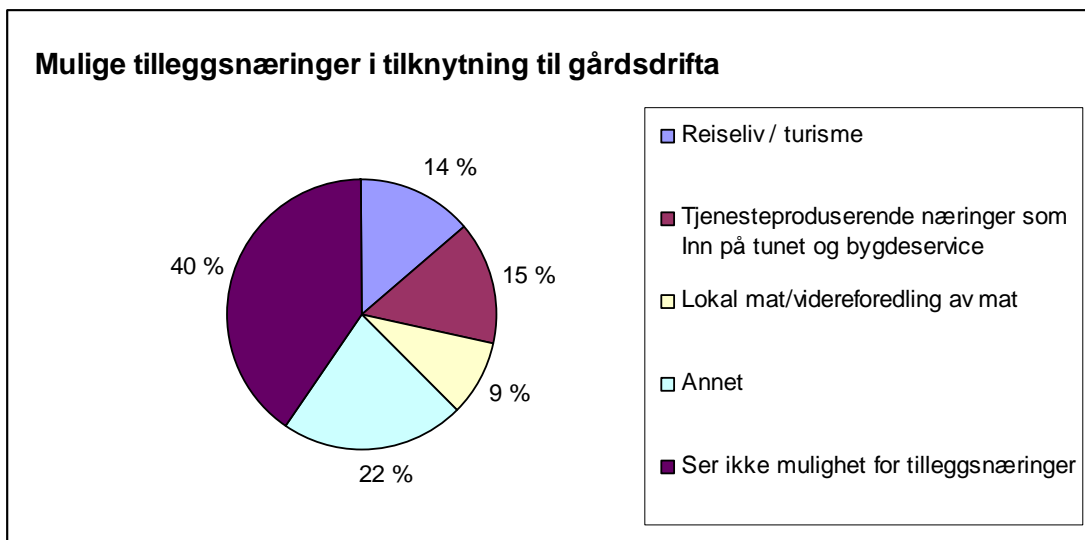
Alder	Ikke drøftet	Lite drøftet	Noe drøftet	Ofte drøftet	Avklart	Antall svar*
50-54	50 %	0 %	13 %	25 %	13 %	8
55-59	22 %	17 %	22 %	9 %	30 %	23
60-64	3 %	23 %	29 %	10 %	35 %	31
65-69	9 %	27 %	18 %	18 %	27 %	11
>70	0 %	33 %	0 %	33 %	33 %	3
Totalt	11	15	17	10	23	76

*Antall svar er ikke forenelig med antall gårdbrukere grunnet flere svaralternativer

5.8 Framtidig produksjonsomfang

Satsing på en fremtid i landbruket innebærer ofte at en må foreta tunge investeringer i driftsapparatet på gården. Da må man også sikre at gården kan gi tilstrekkelige inntekter til at man kan betjene gjelden. Dette kan man gjøre ved å utvide produksjonen, eller å starte opp med produksjon av varer og tjenester som man ikke har hatt på gården fra før. I dette tilfellet ble informantene bedt om å oppgi "nye næringer" som det kan være aktuelt å starte med.

I følge figur 5.8.1. er det 40 % av informantene som ikke ser mulighet for tilleggsnæringer. De fleste begrunner dette med at de ikke har tid, og har nok med den daglige drifta. En informant mener at det kanskje er aktuelt på sikt. I svaralternativet ”*annet*” oppgis blant annet bærproduksjon, potet- og grønnsaksproduksjon, samt grønn omsorg som aktuelle framtidige tilleggsnæringer. En informant lurer på hvilke tilleggsnæringer som er brukbar og lønnsom å drive.



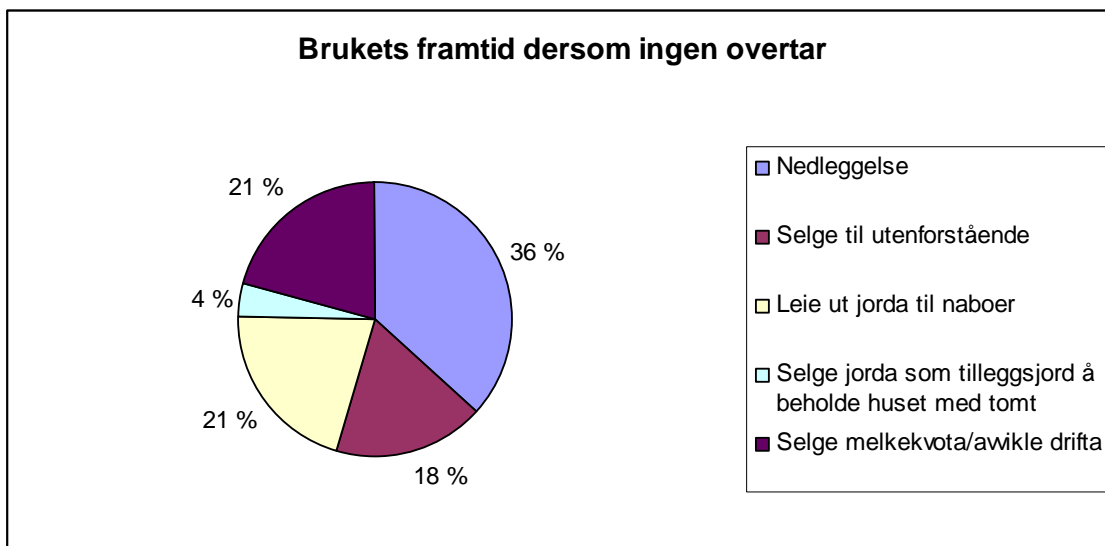
Figur 5.8.1 Følgende tilleggsnæringer som kan være aktuelle å starte opp med på gården. Fordeling av svar på ulike svaralternativ gitt i antall gårdbrukere og prosent av antall gårdbrukere (n=79)

5.9 Brukets framtid dersom ingen overtar

Informantene ble stilt spørsmålet: ”*Hva tenker du/dere om brukets framtid dersom ingen vil overta?*” Svarene er skissert i figur 5.9.1. Mange informanter svarer at de vil drive gården selv så lenge de orker, men at nedleggelse blir en konsekvens dersom ingen overtar. En informant sier han ser positivt på nedleggelse og føyer til:

”*Samfunnet setter ikke pris på landbruket. Maten kan kjøpes i utlandet.*”

Det er 21 % av informantene som sier de vil velge å leie ut jorda til naboer, dersom ingen overtar. For en god del vil nedleggelse innebære både utleie av jord, avvikling av drift og salg av melkekvote. Hele 18 % vil selge til utenforstående hvis ikke neste generasjon vil overta. Her poengterer en informant at salg av bruket vil bli vanskelig med de rammevilkår som råder.



Figur 5.9.1 Tanker om brukets framtid dersom ingen overtar, der de ulike svaralternativene er fordelt på antall gårdbrukere / informanter (n=68).

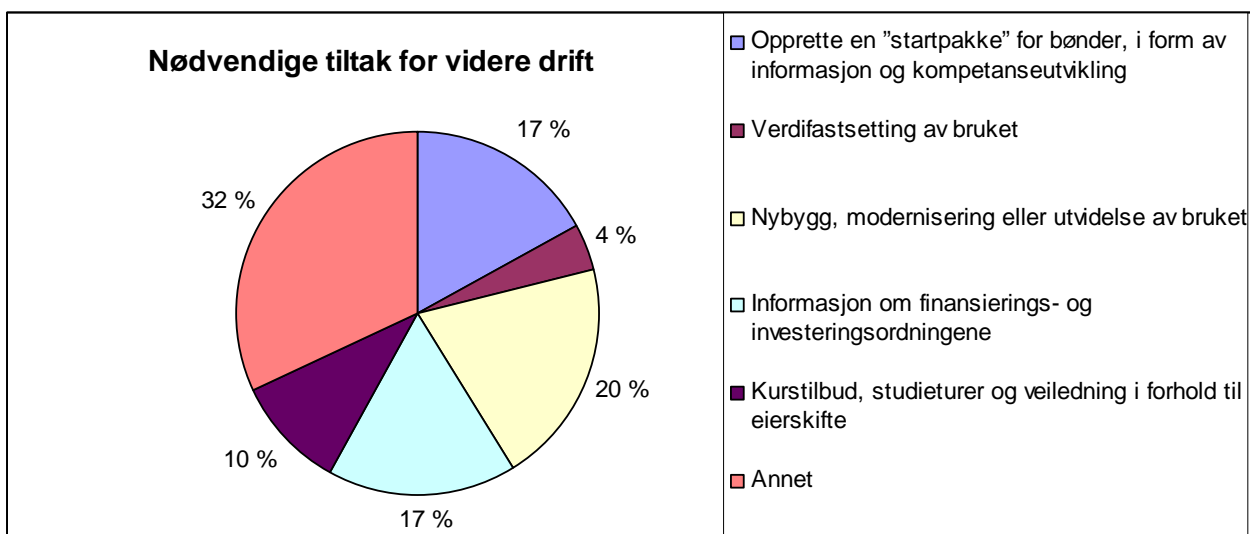
6 Tiltak

Informantene fikk spørsmålet: ”Hva skal til for at drifta på gården skal vedvare?”, både gjennom gitte svaralternativer og åpne spørsmål. Det ble også gitt anledning til å komme med kommentarer i forhold til hva Balsfjord kommune kan gjøre for å opprettholde flest bruk, samt andre/ytterligere kommentarer i forhold til undersøkelsen.

6.1 Tiltak for at drifta på gården skal vedvare

I spørreundersøkelsen stilte vi spørsmålet: ”Hvilke tiltak mener du er nødvendig for at neste generasjon skal ønske å overta gården?”

Følgende svaralternativ oppgitt i figur 6.1.1:



Figur 6.1.1 Hvilke tiltak mener gårdbrukerne er nødvendige for at neste generasjon skal ønske å overta gården? Svarene er vist i prosent av antall gårdbrukere (n=103).

Nybygg, modernisering eller utvidelse av bruket skiller seg ut som nødvendige tiltak for videre drift av gården. Oppretting av en "startpakke" for bønder, samt informasjon om finansierings- og investeringsordninger er andre tiltak som informantene oppgir som nødvendige for at neste generasjon skal ønske å overta gården. Økt lønnsomhet på ordinær drift, skole- og helsetilbud, kulturelle/sosiale forhold, arbeid til ektefelle og gjeldssaneringspakke er noe av tiltakene som kommer inn under kategorien "annet".

I forhold til det åpne spørsmålet: "Hva mener du må til for at drifta på gården skal vedvare?", valgte 55 informanter å svare. Over halvparten mener at økonomien i landbruket må bli bedre. Inntektene må opp i form av økt støtte eller bøndene må få bedre betalt for varene de selger. Forutsigbare rammebetingelser, bedre finansieringsordninger på nybygg samt fornying av driftsapparatet og modernisering, er andre tiltak som en fjerdedel av informantene mener er viktige. En del mener at arealtilgangen bør forbedres. Kjøp av areal eller langsiktige kontrakter er viktige for å kunne utvikle gården. Mange informanter etterlyser ferie og fritid. I denne sammenhengen bør avløserordningen forbedres. En av informantene sa følgende:

"Avløsere må lønnes bra og direkte fra staten. Avløserne må gi oss fritid på linje med andre yrkesutøvere."

Gjeldssaneringsordninger og reduksjon av rovdyr er andre tiltak som oppgis. Andre mener at yrkesstatusen må opp. En informant krever en annen mentalitet og holdning, og mener at en ikke bare må høre hvor mye bonden klager og spør etter midler og støtte – for det gjør en ikke om andre yrkesgrupper. I forhold til holdningsarbeid, mener noen informanter at videre drift krever motiverte gårdbrukere som kan kombinere gårdsdrift med andre yrker. Optimisme blant gårdbrukere og i landbruksetaten defineres også som nødvendige forutsetninger.

6.2 Tiltak kommunen kan iverksette for å opprettholde flest bruk

Informantene fikk følgende spørsmål: "Hva kan Balsfjord kommune gjøre for å opprettholde flest bruk?" Her valgte 83 % av 70 informanter å svare.

Sikring av areal og oppfølging av konsesjonsloven og jordloven, er tiltak som en av seks informanter etterspør. Flere mener dette er viktige tiltak for unge og andre som ønsker å bosette seg på gårdene. Noen poengterer også betydningen av en god infrastruktur og jobbmuligheter til ektefellen.

En av fire informanter vet ikke, eller mener det er lite kommunen kan gjøre for å opprettholde flest bruk. Flere begrunner dette ved å påpeke at landbrukspolitikken er nasjonal, eller at kommunen ikke har økonomi til å kunne foreta seg slike grep. Mange mener at kommunen bør presse på sentrale myndigheter og viktiggjøre landbruket. En informant mener at dette bør gjøres ved å bygge opp idealisme og tro på næringa i samarbeid med faglag og andre organisasjoner. En del påpeker at det er for lav bemanning i landbruksavdelinga i kommunen, og konkretiserer med at en trenger å ansette flere folk. Landbruksavdelinga som et knytpunkt for rådgivning, veiledning og drahjelp, oppgis som viktige tiltak.

6.3 Andre/ytterligere kommentarer

Litt over halvparten av informantene valgte å gi en ytterligere kommentar som en avslutning på intervjuet. Mange er fortvilt over dagens situasjon i landbruket, og ønsker mer lønnsomhet og fritid i arbeidet som gårdbruker. En informant kommenterte følgende:

”Det har vært ønskelig å arbeide 100 % med gårdsbruket, være sin ”egen herre”, men på grunn av økonomi blir og er en nødt til å ha arbeid utenom. Slik situasjonen er per nå er det ikke mye fritid, og vi må ta i bruk lørdag og søndag for å få det hele til å gå rundt. Nei, kom med en stor saftig gulrot slik at gårdsbrukene våre består!”

Arealutfordringer og mulighet til å overta landbrukseiendommer som omsettes, modernisering av bruk som for eksempel nytt fôringssystem, er punkter som også går igjen. Flere informanter krever landbruket som et nasjonalt og kommunalt oppmerksomhetsområde, hvor matproduksjonen blir prioritert. En informant beskriver rekrutteringssituasjonen på gården sin slik:

”Det er altfor lite økonomisk lønnsomhet i jordbruket til at jeg skulle anbefale noen av mine barn å overta slektsgården. Lønn betyr en vesentlig del for fremtidens bønder. Selv bønder må ha penger til mat.”

7 Sammendrag

Resultatene av intervjuer med 76 % av gårdbrukerne i Balsfjord kommune i aldersgruppen 50 år eller eldre, viser at rekrutteringssituasjonen er svært usikker på mange gårdsbruk. Gjennomsnittsalderen på informantene er 60 år. Den høge alderen på gårdbrukerne indikerer et rekrutteringsproblem ved at en del gårdbrukere driver gården lengre enn hva de ellers ville ha gjort dersom noen overtok den. Opp mot 90 % av informantene opplyser at gården har vært

i slekta i flere generasjoner, og flesteparten av informantene overtok gården i en alder av ca. 30 år.

På de fleste gårder er det nødvendig å skaffe seg tilleggsinntekter i form av lønnet arbeid utenom gården. Den høye gjennomsnittsalderen for overtakelse av gårdene gjør at de unge må skaffe seg et annet levebrød før de kan overta gården. Etablering i annen jobb, ofte med bedre ferieordninger og lønnsvilkår enn hva landbruket kan tilby, kan føre til stor usikkerhet for gårdens framtid.

Det er et flertall av kumelkprodusenter blant informantene i undersøkelsen, tett fulgt av eiere på saue- og geitebruk. Opp mot 20 % av informantene driver med tilleggsnæringer i tilknytning til gården. Eget jordbruksareal ligger gjennomsnittlig på rundt 150 dekar, og mange gårdbrukere leier jord i tillegg. Opp mot 66 % karakteriserer arealsituasjonen som god, men korte leiekontrakter og lite støtte til opparbeiding av egen jord legger store begrensninger for de som karakteriserer arealsituasjonen som dårlig.

På ca. 1 av 3 gårder er det bestemt hvem som skal overta. Tatt i betraktning at ca. 1/3 av de intervjuede er 63 år eller eldre, indikerer tallene en stor usikkerhet i forhold til rekrutteringen til gårdene i Balsfjord. I forhold til de ulike hovedproduksjonene er det i langt større grad bestemt hvem som skal overta på kumelkproduksjonsbrukene. Det råder derfor en stor usikkerhet rundt rekrutteringssituasjonen på geite- og sauebrukene.

Det ble antatt at driftsbygningens tilstand har stor betydning for hvorvidt noen er interessert i å overta gården eller ikke. Her er det overraskende liten sammenheng mellom tilstanden på driftsbygningen og om det er bestemt om noen skal overta.

Informantene ble spurt hva de selv mener er de viktigste årsakene til at noen ønsker å overta gården. Interesse for gårdsarbeid og tilknytning til stedet/plassen var to årsaker som fremhevet seg. Lite økonomisk lønnsomhet er den viktigste årsaken til at det ikke er noen som ønsker å overta gården. Dette gjenspeiler seg også i svaret på spørsmålet om hva som er den største utfordringen ved en eventuell overdragelse – å få til lønnsomhet drifta.

Generasjonsskifte som et familietema synes også å ha betydning for rekrutteringssituasjonen. Der eierskifte er hyppigst diskutert, har også bestemmelse for overtakelse av gården i større grad blitt redegjort for. Eierskifte ser ut for å ha vært minst drøftet blant gårdbrukere i aldersgruppen 50-59 år, men det råder en stor usikkerhet i forhold til overtakelse av gård for samtlige aldersgrupper.

Vedlegg 1: Spørreskjema: Kartlegging av rekrutteringssituasjonen til gårdsbruk i Balsfjord kommune

1. Gårdbrukers navn, i samsvar med søknad om produksjonstilskudd:

.....Fødselsår:.....

Adresse:.....

2. Sivil status:

- Gift
- Ugift
- Samboer
- Skilt
- Enke/enkemann

3. Hvor lenge har gården vært i din slekt? Omtrent antall år:.....

4. Hvor lenge har du/dere drevet gården? Omtrent antall år:.....

5. Hvordan er arbeidsfordelingen på gården mellom deg og ektefelle/samboer og evt. andre som deltar i drifta? (Omtrent prosentvis fordeling)

.....

6. Hvor mange dekar jordbruksareal er det på bruket?

Eget areal:.....

Leid areal:.....

7. Skog og annen utmark: Antall mål:.....

- Vi har ikke skog/ skogen har ingen økonomisk betydning
- Vi har ved til husbehov
- Vi selger litt virke år om annet

8. Hvordan vil du karakterisere arealsituasjonen?

- Vi har rikelig med grovfor i normale år
- De fleste år blir det knapt med grovfor
- Vi har for lite areal og vanskelig å få leid jord - vi må årlig kjøpe grovfor
- Vi har så lite areal og det er så vanskelig å få leid jord at det begrenser

produksjonen

- Annet: Spesifiser her:

9. Hvilke produksjoner foregår på gården i dag?

- Kumelkproduksjon, antall årskyr:..... Melkekvote:.....
- Geitemelkproduksjon, antall årsgeiter:..... Melkekvote:.....
- Sauehold, antall vinterfora sau:.....
- Slaktergrisproduksjon/smågrisproduksjon: ant. avlspurker.../ slaktegris:...
- Annet: Oppgi hva og omfang:

10. Har du og/eller ektefelle lønnet arbeid utenom gården?

- Ja, spesifiser hva og omfang:
- Nei

11. Driver dere med noen tilleggsnæringer i tilknytning til gården?

- Ja
- Nei

Hvis ja: Hvilke tilleggsnæringer, ”nye næringer” eller nisjeprodukter dreier dette seg om?

- Blomster/planteproduksjon
- Hester
- Gardsturisme
- Lokal mat/gardsmat
- Tjenesteyting som for eksempel brøyting
- Inn på tunet
- Jakt/fiske
- Hytteutleie
- Annet, spesifiser her:.....

12. I tilfelle dere driver tilleggsnæring, angi omtrent hvor mange dagsverk dere vil bruke på denne i 2009:.....

13. Driftsbygningens tilstand:

- Driftsbygningen er tidsmessig og i meget god stand
- Driftsbygningen er tjenlig og i god stand
- Det er behov for en del utbedringsarbeid, om mulig angi hva:
- Det er behov for store utbedrings-/påbyggingsarbeid

- Fortsatt drift forutsetter nybygg el. omfattende ombygginger i løpet av få år
- Det er et ønske å bygge nytt, spesifiser:.....

14. Er det bestemt hvem som skal overta gården?

- Ja, spesifiser eventuelt hvem (barn, arvinger, andre):.....
- Nei
- Det er tvilsomt om noen i det hele tatt vil overta

15. Hvor mye har generasjonsskiftet på gården vært drøftet i familien?

.....

.....

16. Hva tror du er den viktigste årsaken til at noen ønsker å overta gården?

- Gården er veldrevet med god økonomi
- Interesse for gårdsarbeid
- Tilknytning til stedet/plassen
- Tradisjon/plikt
- Få en sikker jobb
- For å unngå at gården går ut av familien
- Annet, spesifiser her:.....

17. Hva tror du er den viktigste årsaken til at noen ikke ønsker å overta gården?

- Det er ingen som er interessert i å ta over bruket
- Overdragelsen har vært lite diskutert
- Overdragelsestidspunktet passer dårlig
- Det vil koste for mye i form av penger og innsats, i fht inntekter det vil gi
- Nødvendige investeringer i forbindelse med et eventuelt generasjonsskifte blir for store
- Barna har ønske om å bo et annet sted enn der gården ligger
- Barnas yrkesvalg og planer er ikke forenelig med overtakelse
- Jeg/vi ønsker ikke å selge gården videre
- Jeg/vi anbefaler ingen til å overta dette gårdsbruket
- Annet, spesifiser her:.....

18. Hva vil du si er de største utfordringene ved en overdragelse av gårdsbruket?

- Å skaffe finansiering til kjøp av bruket/tilgang på nødvendige investeringer
- Å ha tilstrekkelig landbrukskompetanse
- Å få til en lønnsom drift
- At det trengs mye vedlikehold
- At det er behov for nybygg
- Arealsituasjon; begrenset areal
- Annet, spesifiser her:.....

19. Hva tenker du om brukets framtid dersom ingen vil overta?

- Nedleggelse
- Selge til utenforstående
- Leie ut jorda til naboer
- Selge jorda som tilleggsjord og beholde huset med tomt
- Selge melkekvota/avvikle drifta

Ytterligere kommentarer:.....

20. Hvilke tiltak mener du er nødvendig for at neste generasjon skal ønske å overta gården?

- Opprette en ”startpakke” for bønder, i form av informasjon og kompetanseutvikling
- Verdifastsetting av bruket
- Nybygg, modernisering eller utvidelse av bruket
- Informering om finansierings- og investeringsordningene
- Kurstilbud, studieturer og veiledning i forhold til eierskifte: hvordan overdra gården og forberede seg selv
- Annet, spesifiser her:.....

21. Er det noen av følgende tilleggsnæringer som kan være aktuelle å starte opp med på gården?

- Reiseliv/turisme
- Tjenesteproduserende næringer som Inn på Tunet og bygdeservice

- Lokal mat/videreforedling av mat
- Annet, spesifiser her:.....
- Ser ikke mulighet for tilleggsnæringer

22. Hva mener du må til for at drifta på gården skal vedvare?

.....

.....

.....

23. Hva kan Balsfjord kommune gjøre for å opprettholde flest bruk?

.....

.....

.....

24. Andre/ytterligere kommentarer:

.....

.....

.....



Foto: Cathrine Amundsen. Saueslepp.