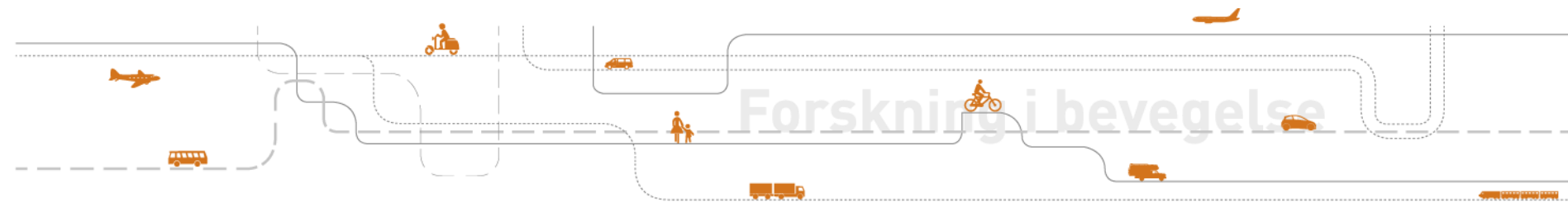


# Bygdepakke Bø

## – Å samordne transport- og arealplanlegging i en bygdeby

Anders Tønnesen  
Transportøkonomisk institutt, Oslo



# Bypakker på bygda

- Diskusjonen om klimavennlig transport, kompakt byutvikling, og bypakker som virkemiddel har i all hovedsak vært innrettet mot større byer
- Det er behov for mer kunnskap om tilsvarende forhold i småbyer og tettsteder

# Forskningsprosjektets målsetninger

- Å fremskaffe kunnskap om attraktiv og bærekraftig utvikling i distriktene
- Å identifisere sentrale element som bør inngå i tilpasningen av en bypakke til en bygdepakkestruktur
  - Altså, hvordan kan bypakker skaleres ned til bygder med en annen kontekst for areal-, transport- og sentrumspolitikk
- Å etablere et hovedprosjekt

# Bakgrunn

- Bygdepakke Bø ble startet som et forprosjekt i 2015
  - Samarbeid mellom Bø kommune (prosjektledelse), Statens vegvesen, Telemark fylkeskommune og Fylkesmannen i Telemark
- Forskningsprosjekt (forprosjekt) finansiert av Regionale forskningsfond Oslofjordfondet
  - Utført i samarbeid mellom Bø kommune, Distriktssenteret og Transportøkonomisk institutt (TØI)
  - Prosjektmedarbeidere ved TØI er Anders Tønnesen og Marianne Knapskog

# Bypakker- Politikkpakker

## **Enkel definisjon politikkpakker**

- Kombinasjonen av enkeltstående politikk og tiltak for å oppnå et gitt mål (Filipe & Macário, 2013)

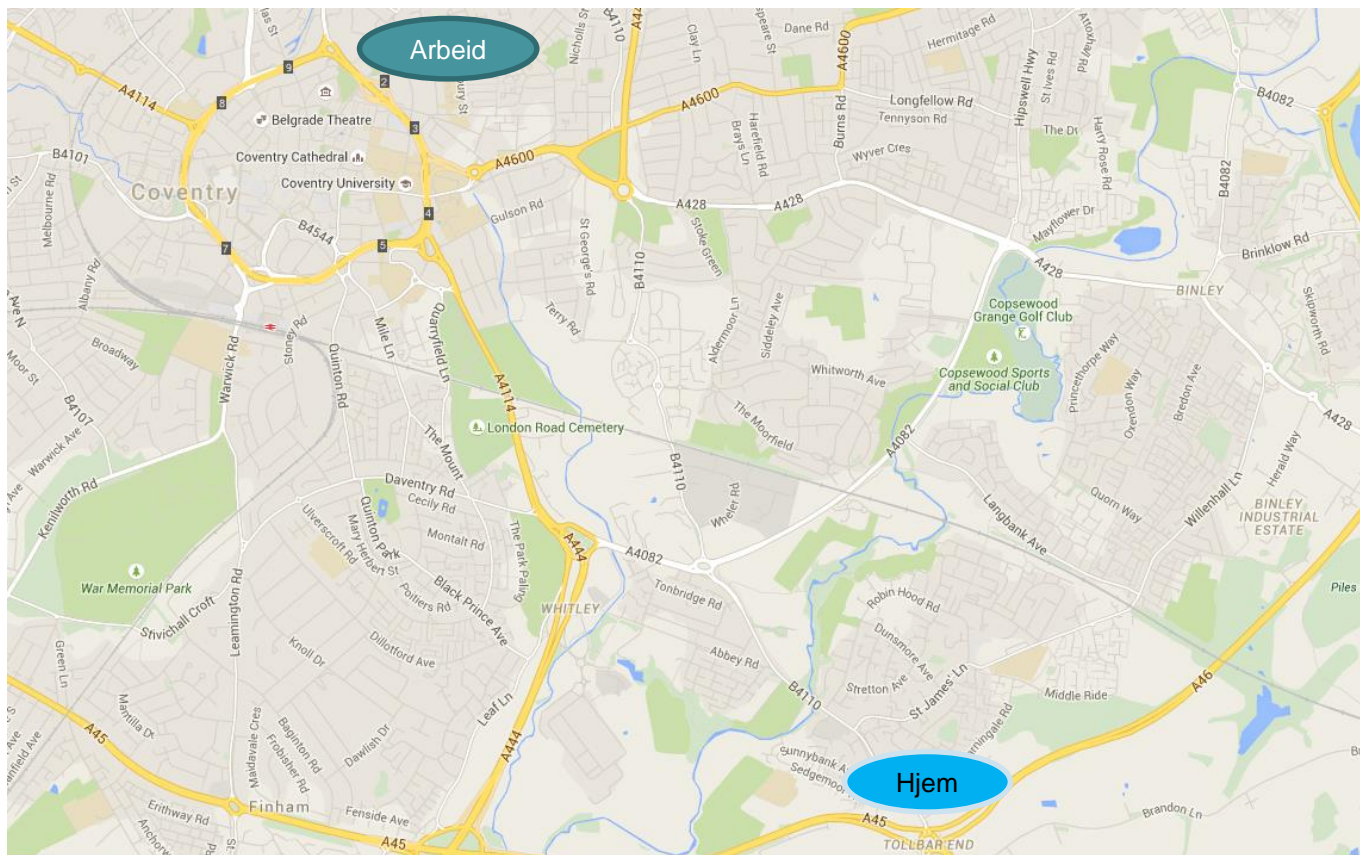
## **Andre vektlegger hvordan politikkpakker brukes for å:**

- ..kombinere forskjellige formål (Justen mfl., 2014)
- ..kombinere tiltak for å øke effektivitet, minimere uønskede effekter og fremme implementering (Givoni mfl., 2013)
- ..integrere forskjellige politikksektorer (Stead & Meijers, 2009)

# Politikpakker er ikke..

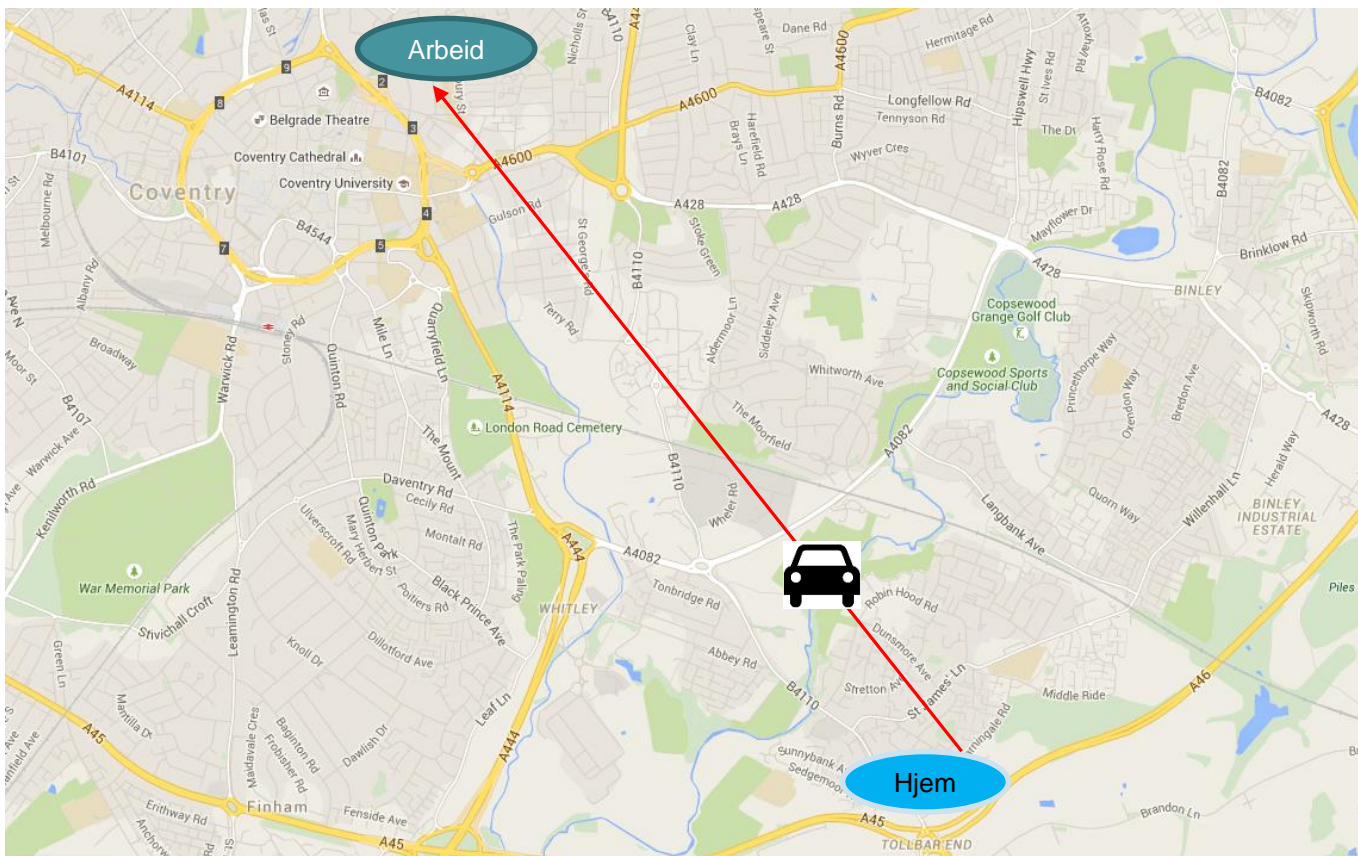
- ..en samling av enkeltstående tiltak som virker på samme sted og til samme tid på grunn av andre politiske eller samfunnsmessige forhold (Givoni mfl., 2013)

# Politikkpakker for å håndtere ikke-intenderte effekter



Parkhurst (2000)

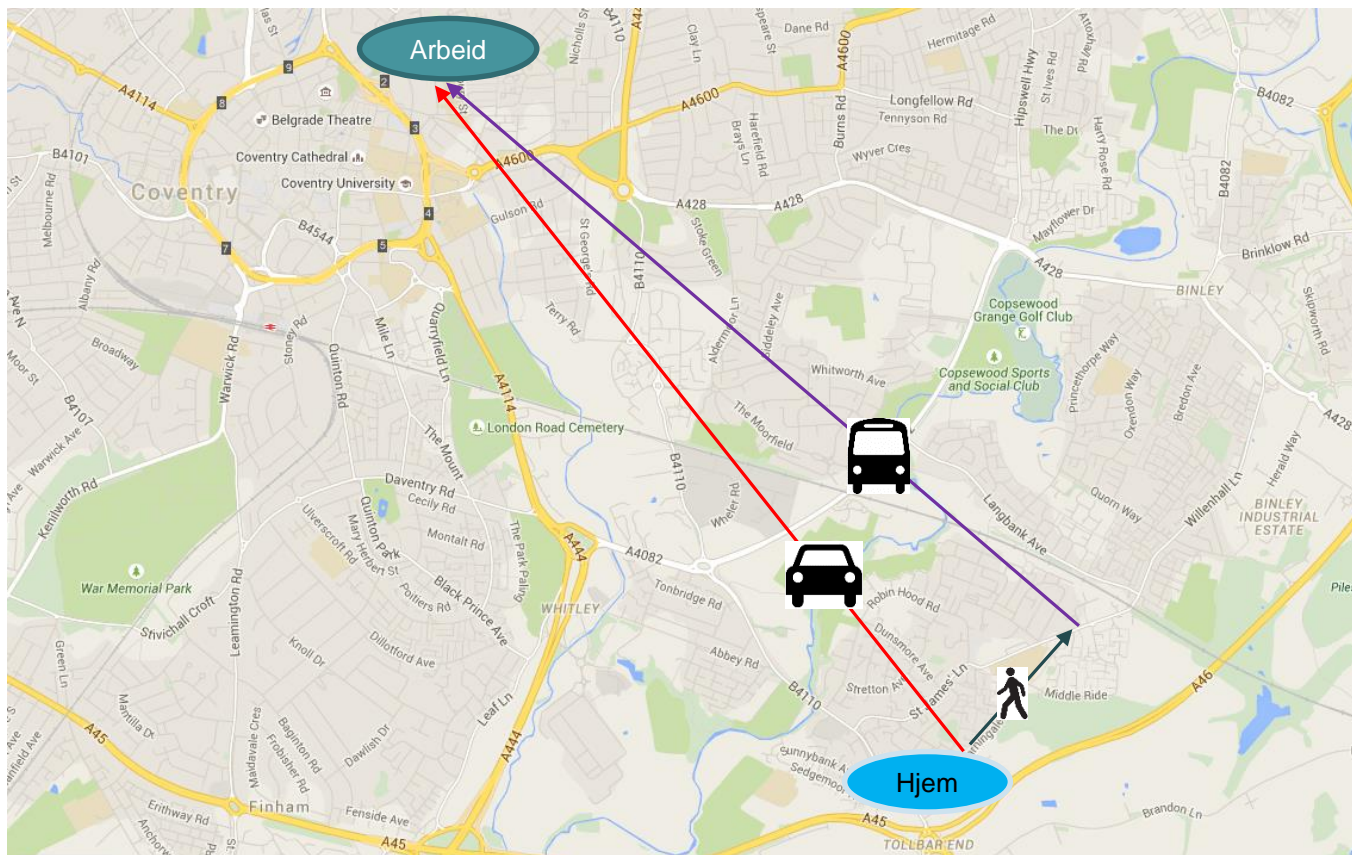
# Politikkpakker for å håndtere ikke-intenderte effekter



Parkhurst (2000)

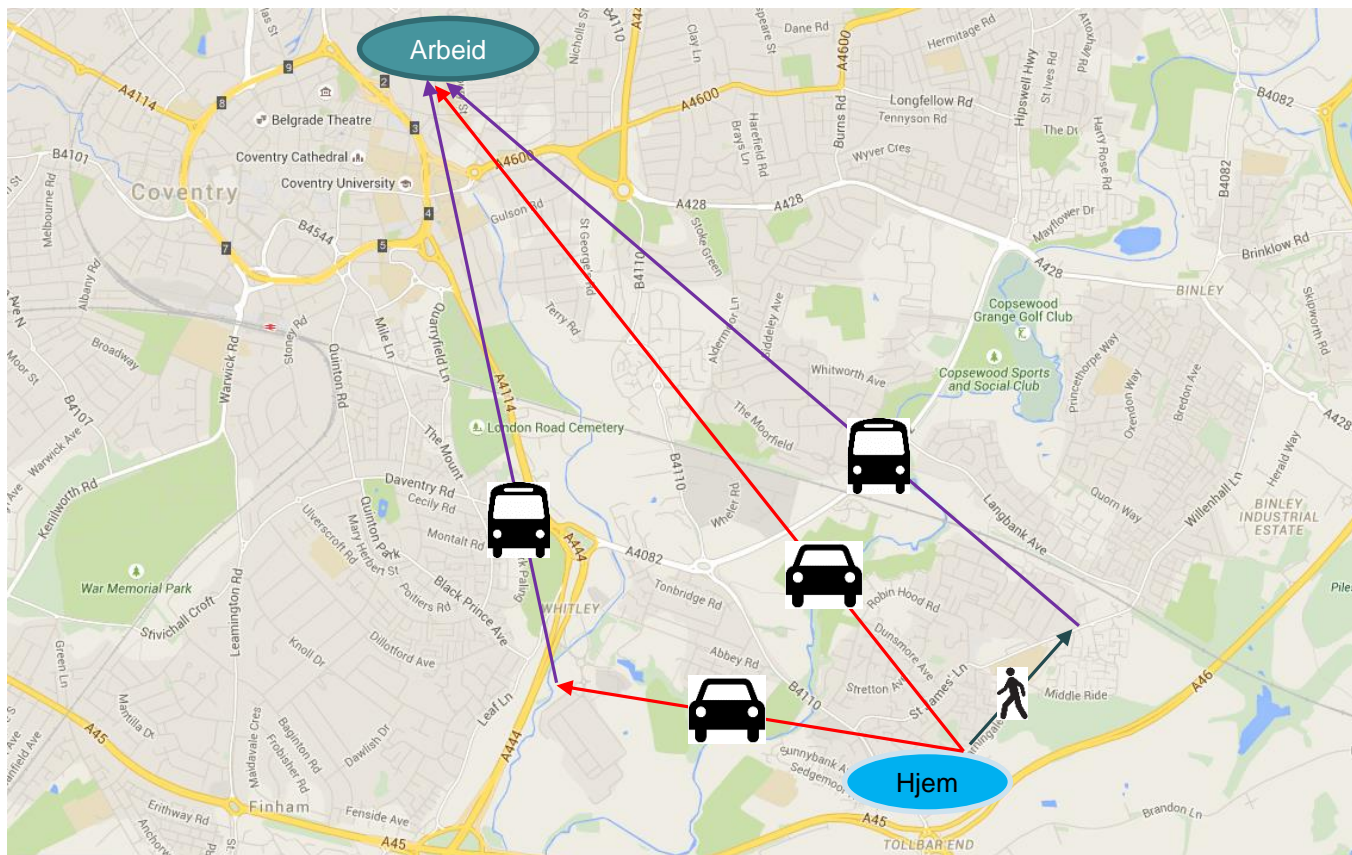


# Politikkpakker for å håndtere ikke-intenderte effekter



Parkhurst (2000)

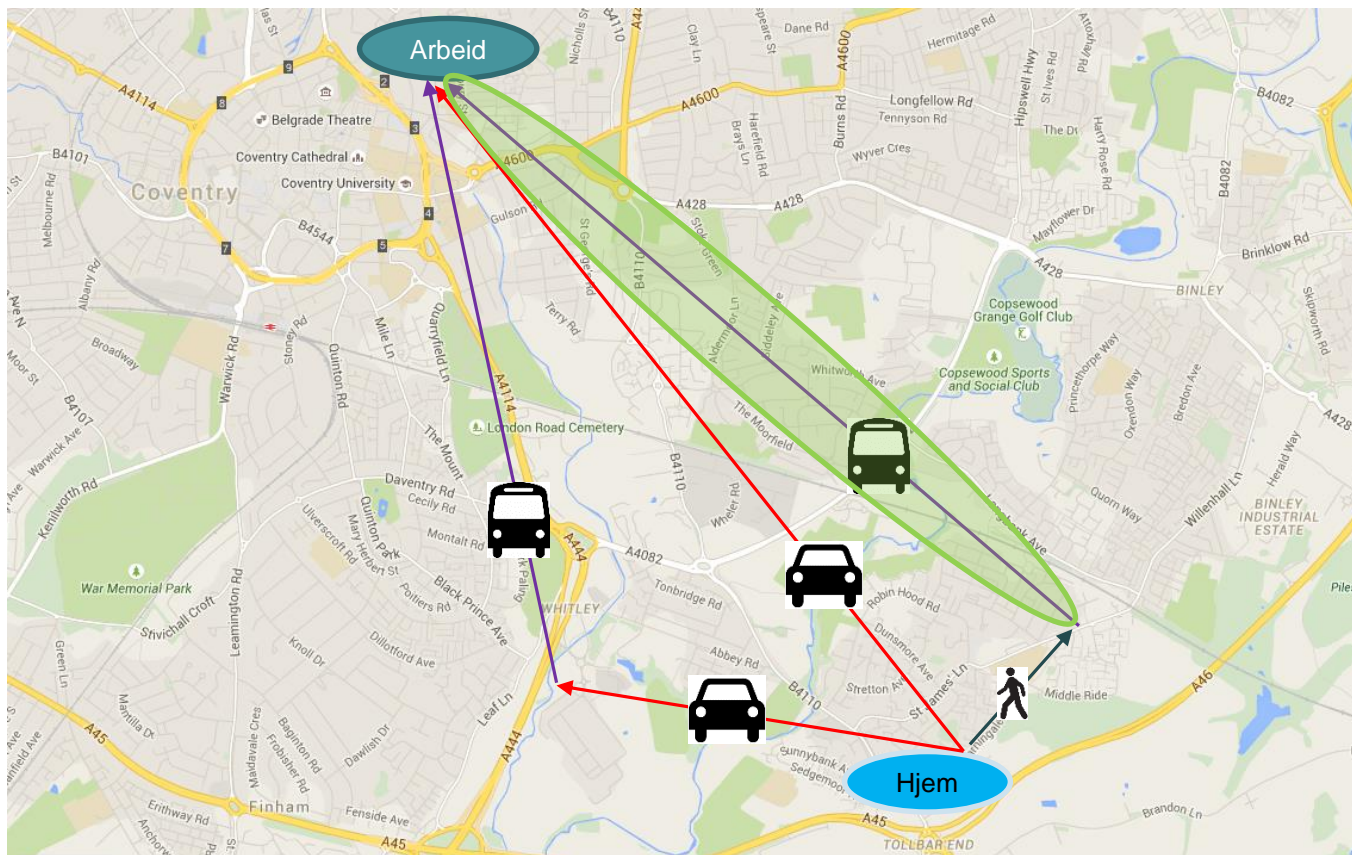
# Politikpakker for å håndtere ikke-intenderte effekter



Parkhurst (2000)



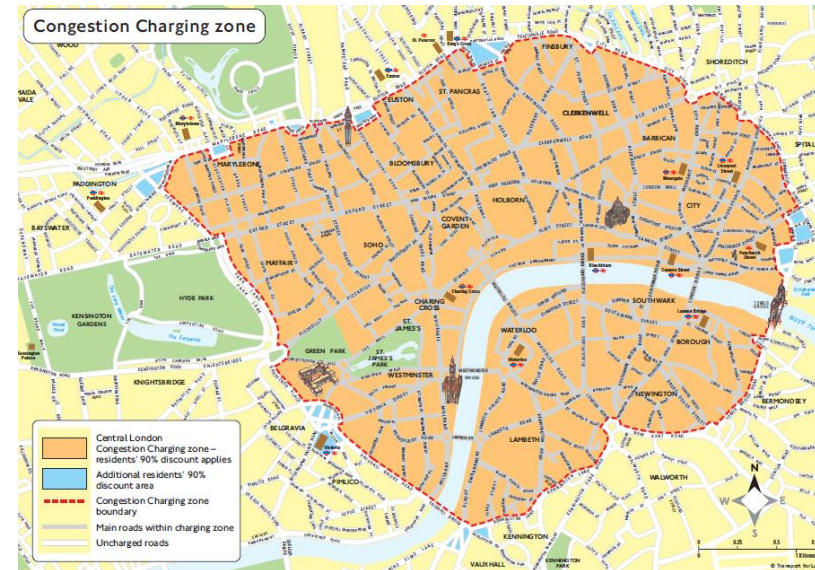
# Politikkpakker for å håndtere ikke-intenderte effekter



# Politikpakker for å fremme implementering

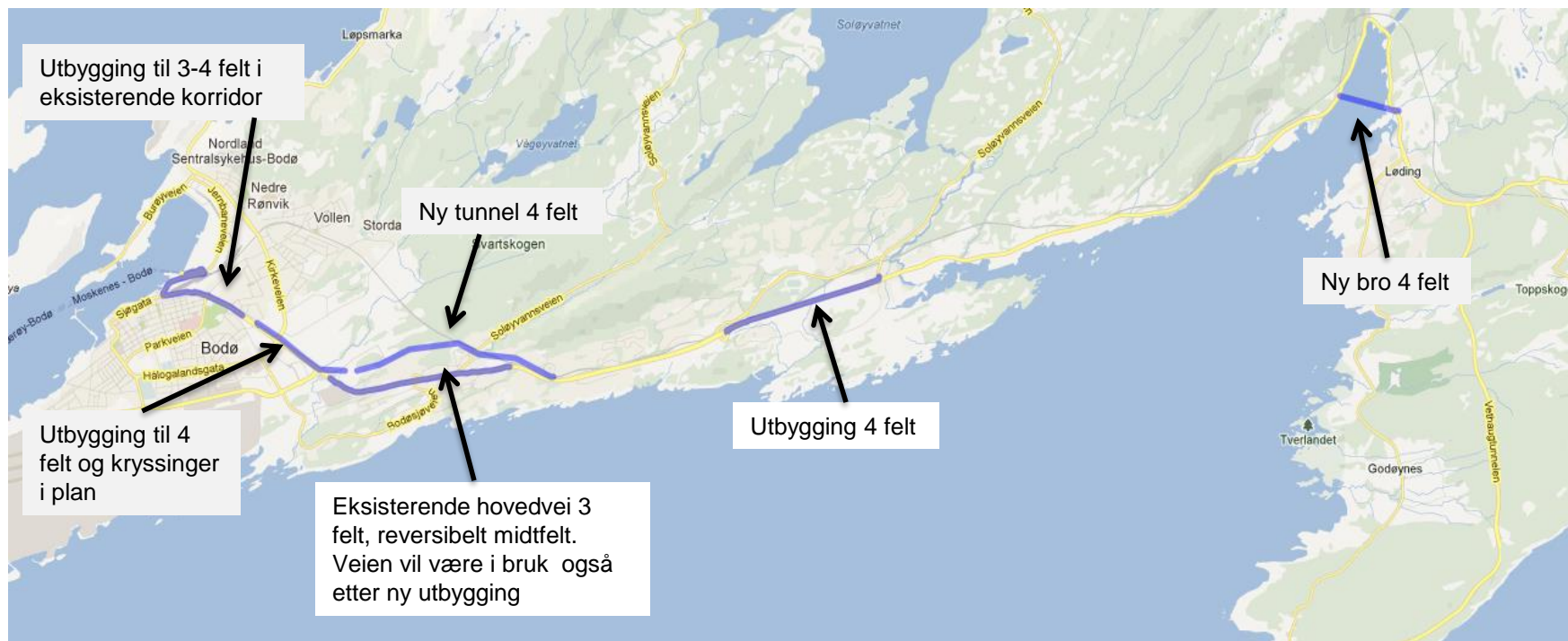
**Det blir neppe køprising i Bø, men London illustrerer et viktig poeng**

- Høy bompengesats i sentrale deler av London
- Innført i etterkant av forbedringer i kollektivtransporten
- Samsvarer med prinsippet *kronologisk politikpakking*



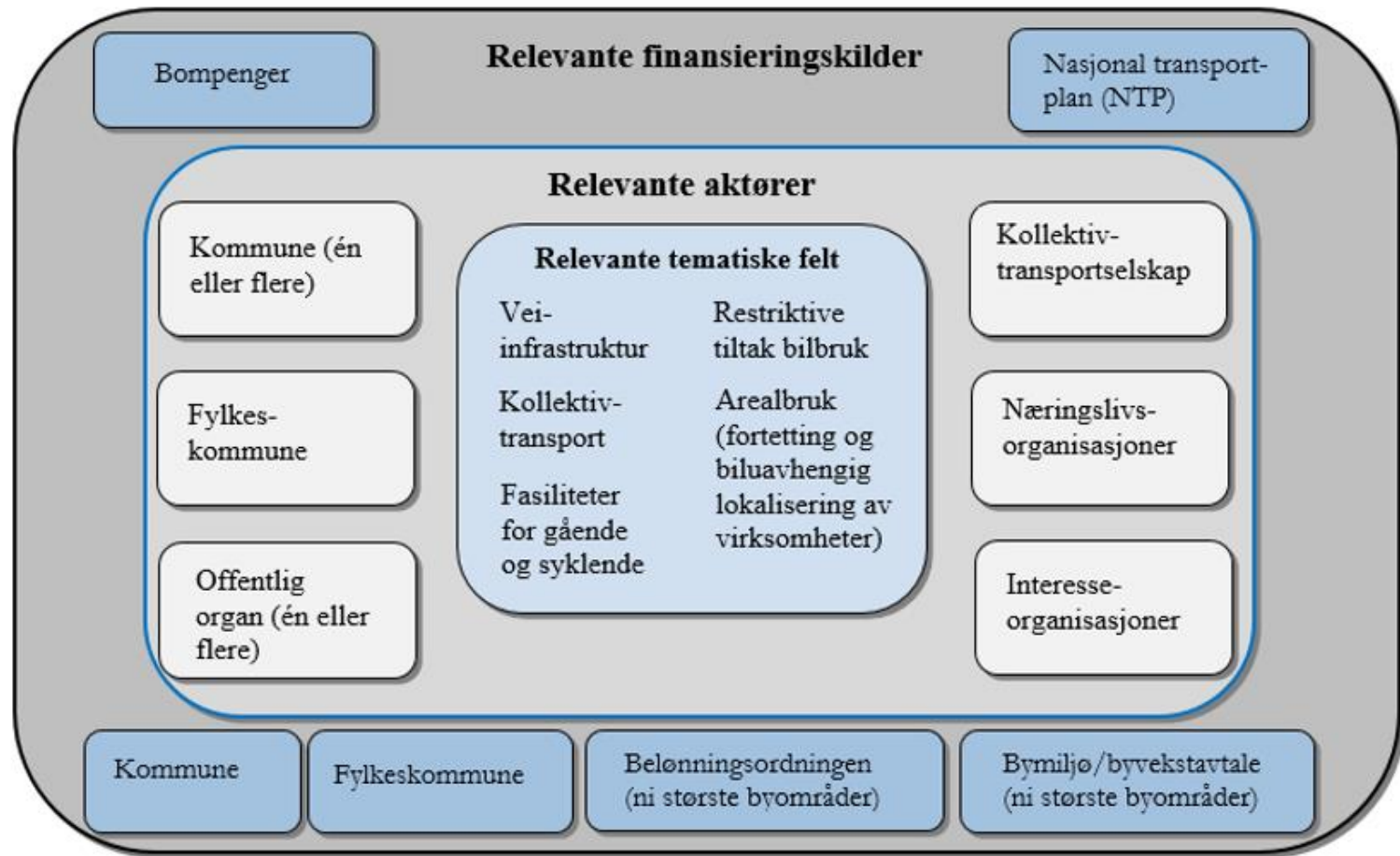
# Målkonflikter i politikpakker

## ■ Veisystem under utbygging i Bodø

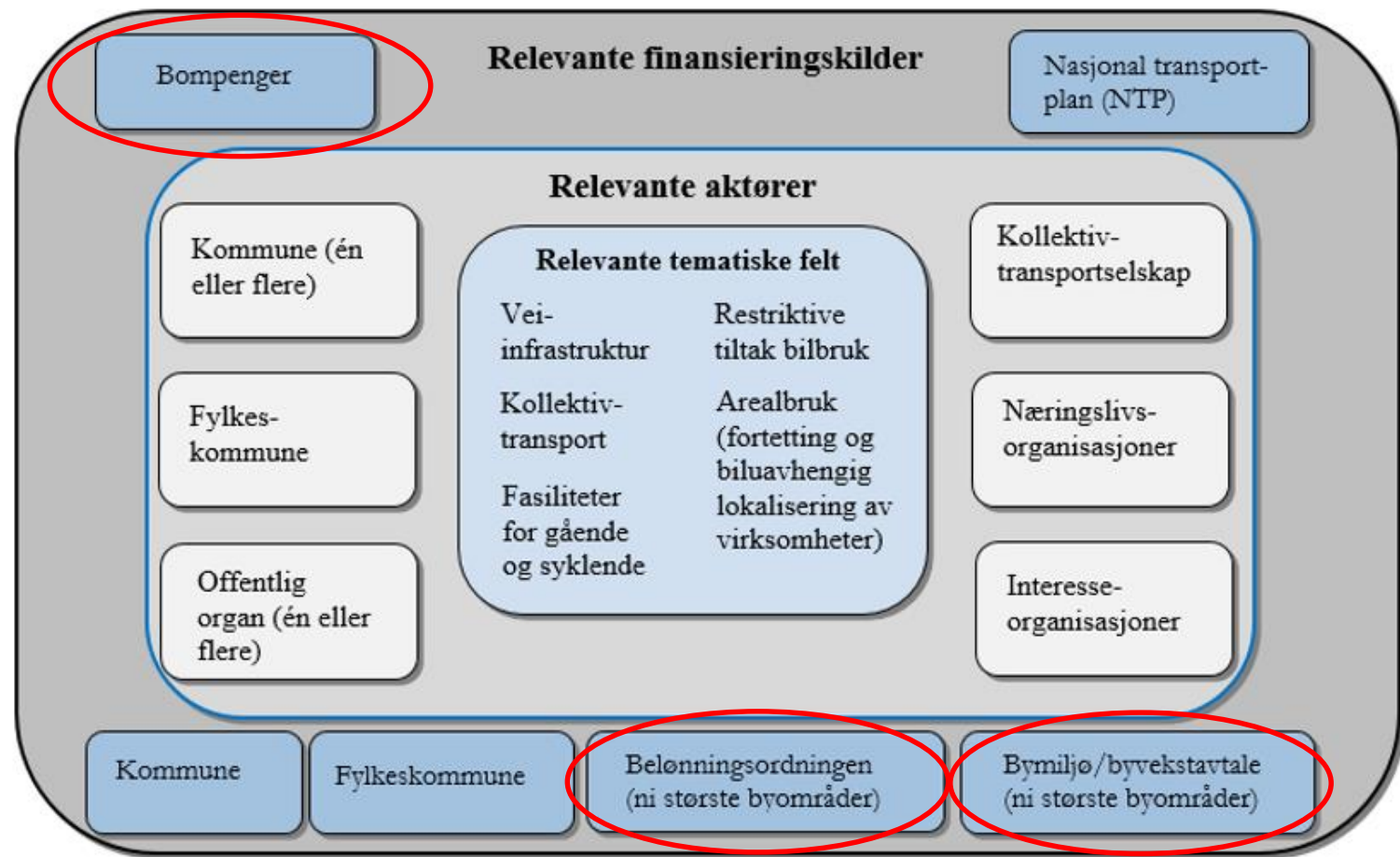




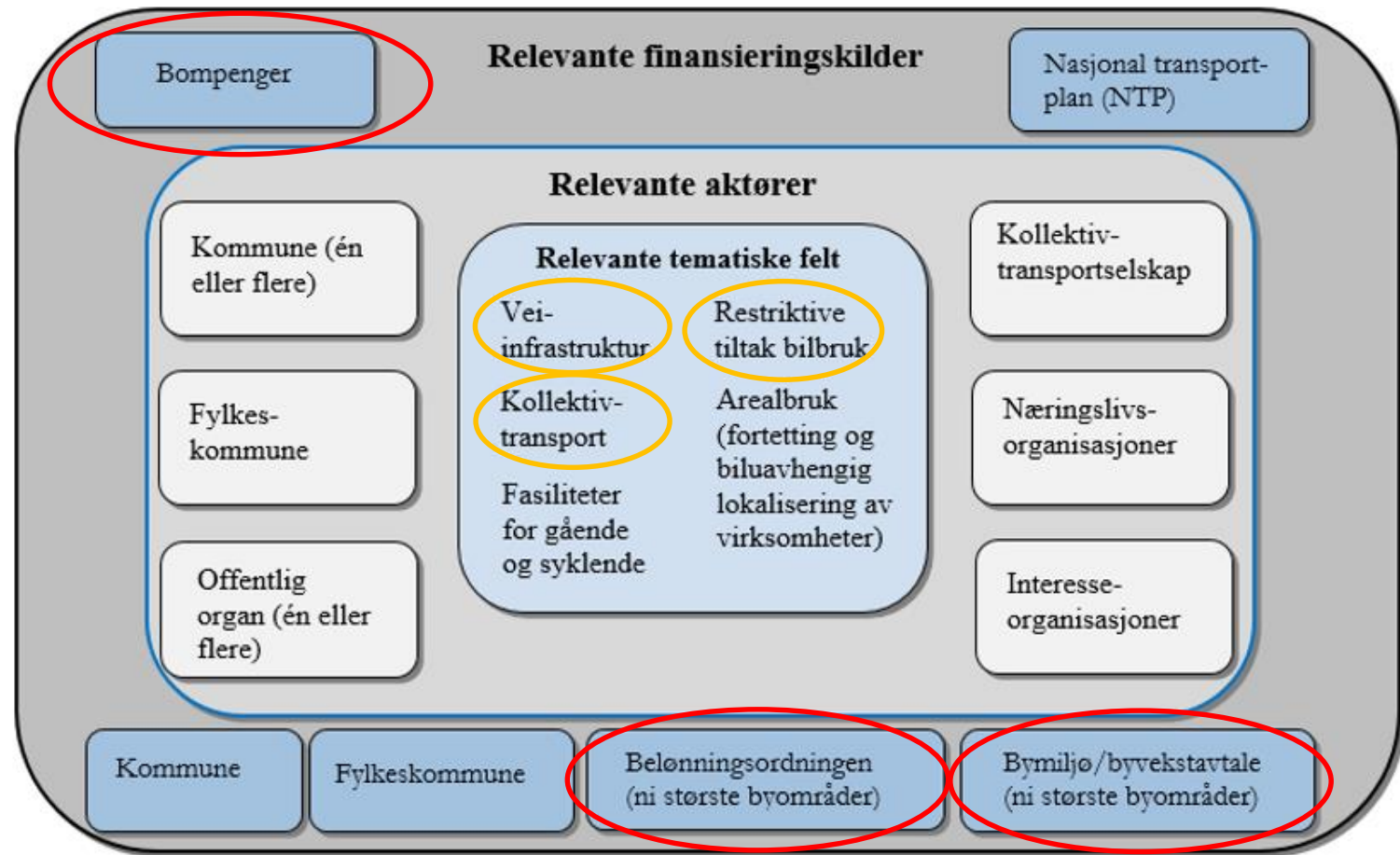
# Tiltak, aktører og finansieringskilder som kan inngå i en bypakke



# Tiltak, aktører og finansieringskilder som kan inngå i en bypakke



# Tiltak, aktører og finansieringskilder som kan inngå i en bypakke





# Vektlagte kontekstuelle forhold

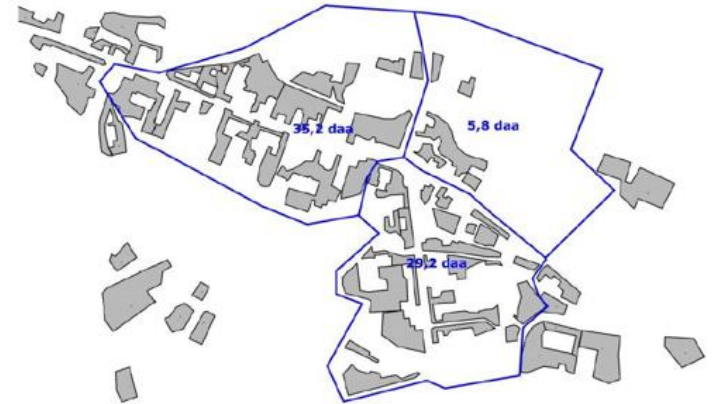
- 1. Bø har ikke store trafikale utfordringer (kø)
- 2. Bø har ikke tilgang på store statlige finansielle midler (for å redusere bilbruk og utvikle infrastruktur)
- 3. Bø har sterk kultur for bilkjøring
- 4. Bø har svakt befolkningsmessig grunnlag for høyfrekvent og godt utbygget kollektivtransport

# Trafikksituasjon Bø sentrum

- Opplevs som utfordrende lokalt
- Langvarig diskusjon om å etablere omkjøringsvei
- Trafikkanalyse viste at kun 20-30 prosent av biltrafikken gjennom Bø sentrum er gjennomgangstrafikk
- En omkjøringsvei ble antatt å ha liten effekt og ble avslått
- Endret fokus på å redusere interntrafikken

# Parkering i Bø

- I de sentrale delene av Bø er det rundt 3 000 parkeringsplasser, vist som grått areal (Rambøyl 2016)
- I følge SSB var det i 2016 3 339 registrerte personbiler i Bø kommune
- I teorien kan dermed så godt som alle kommunens registrerte personbiler reise samtidig inn til sentrum og finne parkeringsplass



# Bilkjøring mellom målpunkt

- Mange tilgjengelig parkeringsplasser tilrettelegger for kjøring fra punkt til punkt i sentrum



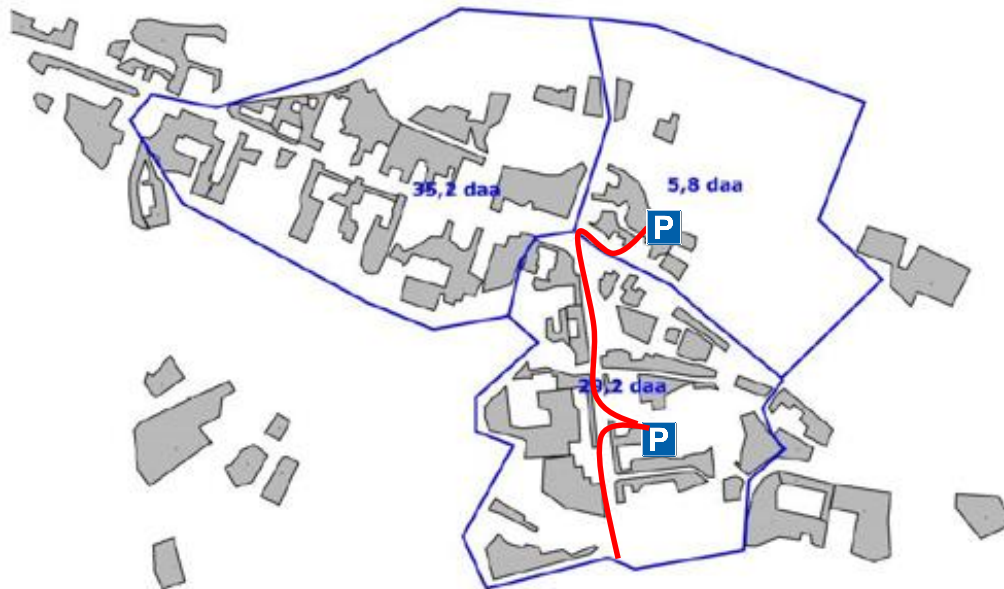
# Bilkjøring mellom målpunkt

- Mange tilgjengelig parkeringsplasser tilrettelegger for kjøring fra punkt til punkt i sentrum



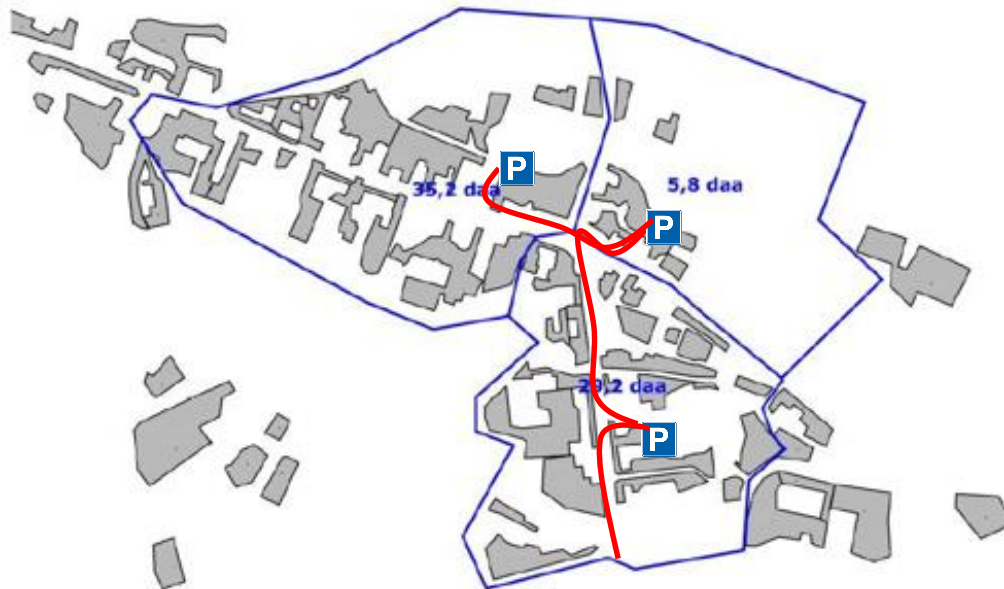
# Bilkjøring mellom målpunkt

- Mange tilgjengelig parkeringsplasser tilrettelegger for kjøring fra punkt til punkt i sentrum



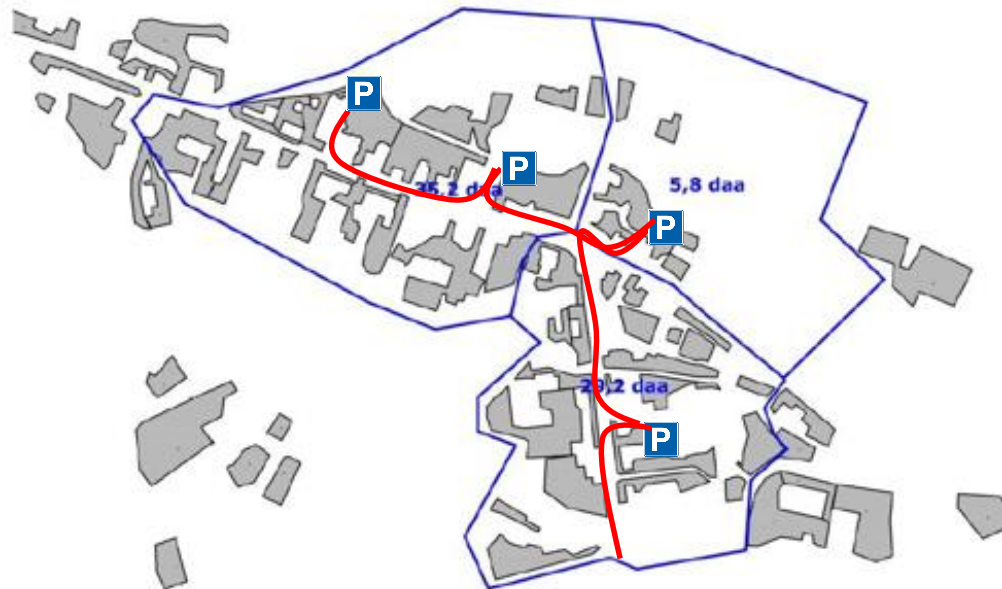
# Bilkjøring mellom målpunkt

- Mange tilgjengelig parkeringsplasser tilrettelegger for kjøring fra punkt til punkt i sentrum



# Bilkjøring mellom målpunkt

- Mange tilgjengelig parkeringsplasser tilrettelegger for kjøring fra punkt til punkt i sentrum





# Bilkjøring mellom målpunkt

- Mange tilgjengelig parkeringsplasser tilrettelegger for kjøring fra punkt til punkt i sentrum



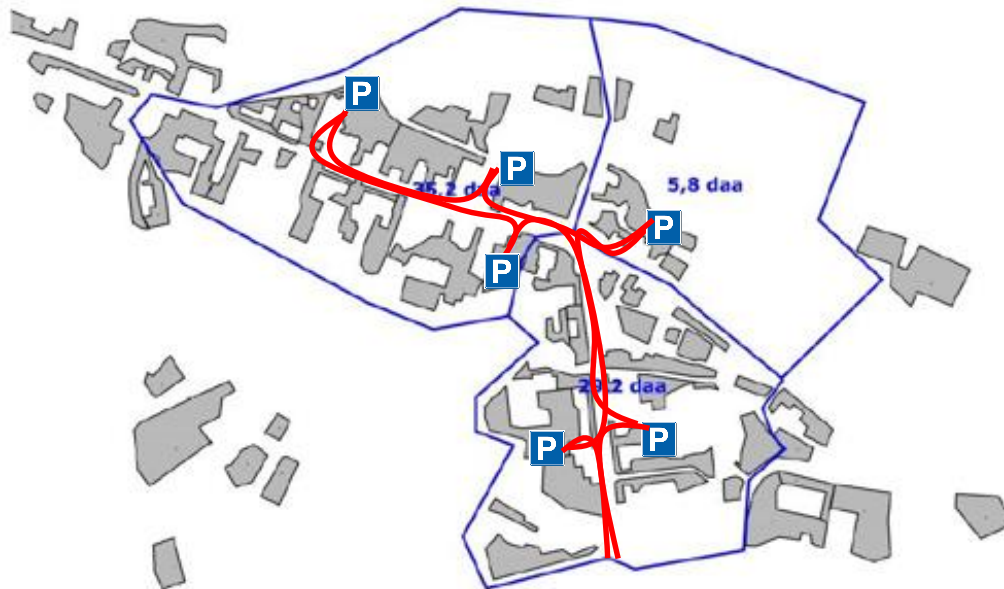
# Bilkjøring mellom målpunkt

- Mange tilgjengelig parkeringsplasser tilrettelegger for kjøring fra punkt til punkt i sentrum



# Bilkjøring mellom målpunkt

- Mange tilgjengelig parkeringsplasser tilrettelegger for kjøring fra punkt til punkt i sentrum



# Tilpasning til bygdepakkestruktur - parkering

- Å fokusere på antallet og lokaliseringen av parkeringsplassene, for å redusere bilbruk mellom målpunkt i sentrum og å unngå unødvendig arealbeslag til parkering
  - Likevel bør det kontinuerlig foretas vurderinger av hvorvidt innføring av avgiftsparkering vil kunne bygge opp under kommunens målsetninger for areal-, transport- og sentrumsutvikling

# Lukket fasade mot hovedgate



Foto: Marianne Knapkog

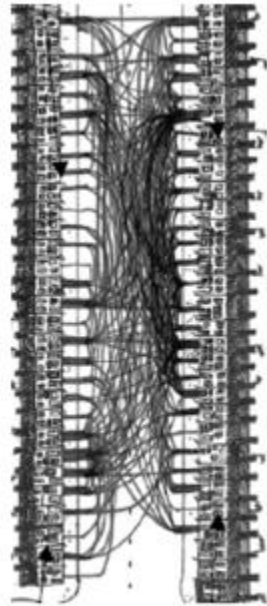
# Isteden fasade mot stort parkeringsareal



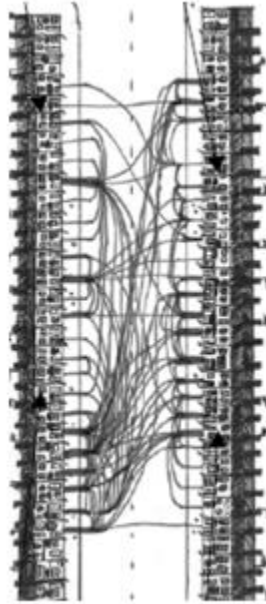
Foto: Marianne Knapkog



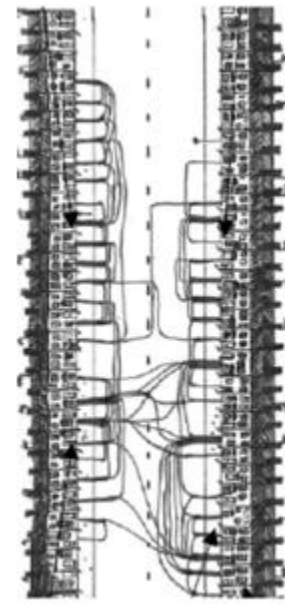
# Biltrafikkmengde og ferdsel



Lett trafikk: 140 kjt/døgn



Middels trafikk: 8 420 kjt/døgn



Mye trafikk: 21 130 kjt/døgn

Appleyard mfl. 1976

# Tilpasning til bygdepakkestruktur - sentrumsutvikling

- Der midler til større veiprosjekt ikke inngår, vil en tilpasning av en bypakke- til bygdepakkestruktur være at sentrumsutvikling blir en hovedsatsing



# Gode møteplasser

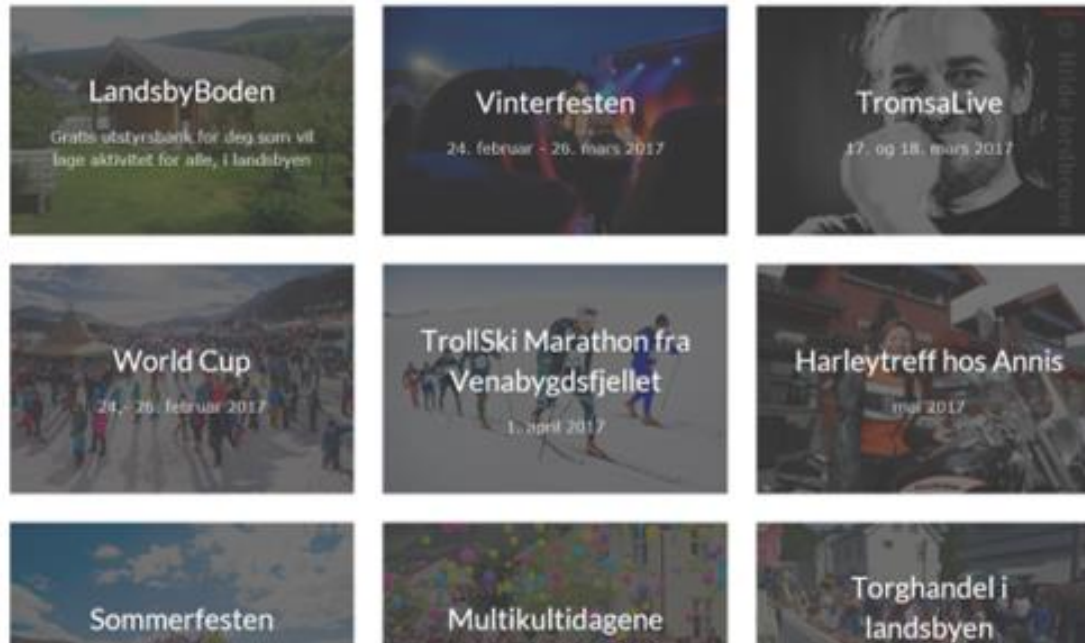


Foto: Marianne Knapkog

# Aktivitetsskalender i Ringeby



## Hva skjer



# Tilpasninger til bygdepakkestruktur – gange og sykkel

- Der midler til større kollektivtransportsatsinger ikke inngår, vil en tilpasning av en bypakke- til bygdepakkestruktur være at gange- og sykkeltiltak blir desto viktigere satsingsfelt
  - Satsingen bør involvere arealstrategi (kompakt utbygging og rett lokalisering av funksjoner), så vel som tiltak rettet mot selve gang- og sykkelveinettet

# Sykkelrute – en snarvei



# Sykkelrute – en snarvei



# Tilpasninger til bygdepakkestruktur - organisatorisk

- Bygdepakken bør i størst mulig grad bygge videre, tematisk og personalmessig, på tidligere og/eller samtidige utviklingsprosjekt i regi av kommunen



# Fra Evjudalen til Bygdepakke Bø



Foto: Lene Hennum



Takk for oppmerksomheten!

ato@toi.no