



Trøndelag Forskning og Utvikling

Trøndelag R & D Institute

Innbyggerundersøkelse om dagens og fremtidens kommune

Utarbeidet på oppdrag for Bærum, Asker, Hole, Lier, Røyken og Hurum kommune

Arne Moe

TFoU-rapport 2015:10

Tittel : Innbyggerundersøkelse om dagens og fremtidens kommune.
Forfattere : Arne Moe
TFoU-rapport : 2015:10
Prosjektnummer : 2655
ISSN : 0809-9642
ISBN : 978-82-7732-216-2
Oppdragsgiver : Bærum, Asker, Hole, Lier, Røyken og Hurum kommune
Kontaktperson : Gry Folge
Prosjektleder : Arne Moe
Medarbeider(e) : Pål E. Martinussen (NTNU), Øyvind Sletten (Norfakta)
Emneord : Kommunereform, kommunesammenslåing
Dato : 19.06.2015
Antall sider :
Status : Offentlig
Utgiver : Trøndelag Forskning og Utvikling AS
Postboks 2501, 7729 STEINKJER
Telefon 74 13 46 60

FORORD

Trøndelag Forskning og Utvikling (TFoU) har utført en analyse av innbyggernes bruk av kommunale tjenester og andre tilbud i kommunen, tilhørighet til kommunen og deres holdninger til fremtidig kommunestruktur. Oppdragsgivere er kommunene Bærum, Asker, Lier, Røyken, Hurum og Hole. Resultatene inngår i grunnlaget for videre arbeid med kommunereformen.

Foreliggende rapport inneholder resultater for alle kommuner. I tillegg redegjøres for prosjektets bakgrunn, metode og en del referanser til tidligere studier av kommunestruktur. Oppdragskommunene vil sikkert tolke resultater i lys av lokal og regional historikk – som opplagt er en viktig del av bildet.

I tillegg til denne hovedrapport er det laget et sammendrag for hver av kommunene.

TFoU har samarbeidet med to aktører i dette prosjektet. Norfakta Markedsanalyse AS utførte selve spørreundersøkelsen i perioden 12.mai-05.juni 2015. I tillegg har førsteamanuensis Pål E. Martinussen ved NTNU bidratt med kvalitetssikring av sluttrapport. Arne Moe ved TFoU har vært prosjektleder.

Trondheim, 19.06.2015

Arne Moe
Prosjektleder

INNHold

	side
FORORD	i
INNHold	ii
Sammendrag	v
1. Om prosjektet	1
1.1 Bakgrunn: Kommunereformen	1
1.2 Tema for innbyggerundersøkelsen	1
1.3 Demografiske variasjoner	2
1.4 Metode	3
1.4.1 Fremdriftsplan	3
1.4.2 Utvikling av spørreskjema	3
1.4.3 Kort om intervjuene	3
1.4.4 Utvalg og feilmarginer	4
2. Identitet og tilhørighet	7
2.1 Tilhørighet til nærmiljøet	8
2.2 Tilhørighet til kommunen	9
2.3 Tilhørighet til fylket	11
2.4 Tilhørighet til regionen	12
2.5 Hvordan tror innbyggerne at tilhørighet til kommunen endres ved en eventuell kommunesammenslåing?	14
3. Forventede konsekvenser av en eventuell kommunesammenslåing for tjenestekvalitet og kompetanse	16
3.1 Helse-, pleie- og omsorgstjenester	17
3.2 Barnehage, skole og SFO	18
3.3 Tilbud innen kultur, idrett og fritid	19
3.4 Transport (buss, tog, etc)	20
3.5 Byggesaksbehandling	21
3.6 Kostnadseffektiv drift	22
3.7 Kompetanse blant kommunalt ansatte	23
3.8 Flere oppgaver til kommunene?	23
3.8.1 Sammenhengende opplæringsløp	24
3.8.2 Samferdsel og kollektivtransport	25
3.8.3 Betydningen av avstand til kommunale tjenester (kun stilt Liers innbyggere)	26
4. Lokaldemokrati og påvirkning	27
4.1 Påvirkning fordelt på kommune	27

4.2	Påvirkning og demografiske variasjoner	28
5.	Foreløpig oppsummering: Hvilke forhold er innbyggerne mest positiv/negativ til ved en eventuell sammenslåing	30
6.	PREFERANSER FOR FREMTIDIG KOMMUNESTRUKTUR	36
6.1	Generell holdning til kommunesammenslåing	36
6.2	Alternative strukturendringer	37
6.2.1	Røyken kommune	38
6.2.2	Lier kommune	38
6.2.3	Hole kommune	39
6.2.4	Hurum kommune	40
6.3	Demografiske variasjoner i holdning til sammenslåing	41
7.	Involvering/Interesse for kommunestruktur	42
7.1	Kommunale variasjoner	42
7.2	Demografiske variasjoner	43
7.3	Engasjement og holdning til kommunesammenslåing	44
8.	Hvordan ønsker innbyggerne å bli informert om kommunereformen?	45
8.1	Informasjon i lokalavis	45
8.2	Informasjon i posten	46
8.3	Sosiale medier	46
8.4	Temamøter/Folkemøter	47
8.5	Som tema i skolen	48
8.6	Kommunale variasjoner	48
8.7	Informasjonskanaler og planlegging av kommunikasjon: En oppsummering	49
9.	Hvilke argumenter har størst betydning for holdning til kommunesammenslåing?	50
10.	Samhandling og reisemønstre	53
10.1	Kafe og uteliv	53
10.2	Bibliotek, kino og andre kulturtilbud	55
10.3	Idretts- og treningstilbud	56
10.4	Fastlege og andre helsetjenester	57
10.5	Tur- og friluftaktiviteter	58
10.6	Barnehage	58
10.7	Handling av dagligvarer	60
10.8	Handling av andre varer	60
10.9	Arbeids- og utdanningssted	61
11.	Appendiks	64
11.1	Fordeling på bakgrunnsvariabler	64

11.2 Hvordan ønsker innbyggerne at Hole kommune skal utvikle seg?	65
11.3 Utvalgs- og populasjonsstørrelse per kommune og sone	67
11.4 Sammenheng mellom interesse og holdning til sammenslåing, fordelt på kommune	68
12. Referanseliste	70
13. Vedlegg: Spørreskjema	71

Sammendrag

Trøndelag Forskning og Utvikling (TFoU) har utført en analyse av innbyggers bruk av kommunale tjenester og andre tilbud i kommunen, tilhørighet til kommunen og deres holdninger til fremtidig kommunestruktur. Oppdragsgivere er kommunene Bærum, Asker, Lier, Røyken, Hurum og Hole. Resultatene inngår i grunnlaget for videre arbeid med kommunereformen. Norfakta AS har intervjuet 6600 innbyggere og det er deres svar som ligger til grunn for rapportens resultater. Undersøkelsens omfang er så stort at resultatene er representative for befolkningen i alle de seks kommunene (dette redegjøres nærmere for i rapporten).

Identitet og tilhørighet til kommunen

I alle kommuner samlet mener to av tre at de har stor tilhørighet til hjemkommunen. 44% føler «ganske stor tilhørighet», mens ytterligere 20% føler «svært stor tilhørighet». Det er et åpent spørsmål om tilhørigheten er sterk nok til å skape betydelig motstand mot eventuelle endringer i kommunestruktur. Innbyggere i Hurum og Røyken skiller seg ut med noe lavere tilhørighet enn andre kommuner.

Opplevd tilhørighet øker som ventet med botid i kommunen. I tillegg er det en viss tendens til at kvinner føler sterkere tilhørighet til hjemkommunen enn menn.

Tilhørigheten til fylket er relativt svak i alle kommuner. Bare 28% føler svært eller ganske stor tilhørighet til hjemfylket.

Innbyggernes tanker om konsekvenser av en kommunesammenslåing

Innbyggerne ble bedt om å oppgi sine forventninger til konsekvenser av en eventuell kommunesammenslåing. Områdene (de forventede endringene) man har tatt stilling til er opplevelse av tilhørighet, mulighetene til å påvirke utviklingen i kommunen, barnehage/skole/SFO, byggesak, helse/pleie/omsorg, kultur/idrett/fritid, kommunalt ansattes kompetanse, kostnadseffektivitet og transport (buss, tog). Et relativt tydelig mønster fremtrer:

- For de ulike områdene forventer 40-60% av innbyggerne ingen endringer av sammenslåing. Unntaket er kostnadseffektivitet, hvor det bare er 33% som ikke forventer endring. Det avdekkes kommunale variasjoner.
- Noen av disse områdene forbindes med *rasjonelle og funksjonelle* begreper. Hvordan tror man at kommunalt ansattes kompetanse endres ved en sammenslåing? Hva med kostnadseffektivitet? Sammen med forventede endringer innen transport er det her vi finner den største andelen positivt innstilte (35-40% forventer en forbedring, mens 33-50% ikke forventer endringer ved en sammenslåing).

- Innen andre områder er skepsisen forbundet med sammenslåing større, selv om vi ikke ser noen massiv motstand. Dette gjelder helse/pleie/omsorg, byggesak og barnehage/skole/SFO. Rundt halvparten forventer ingen endring, men andelen med negative forventninger er noe større enn andelen positive.
- To områder berører rollen som «samfunnsborger» mer enn rollen som «bruker av kommunale tjenester». Her avdekkes interessante utslag med tanke på forventede konsekvenser av en sammenslåing:
 - 60% tror ikke deres tilhørighet til kommunen endres ved en sammenslåing. 23% forventer en svekkelse, mens 17% forventer en styrking.
 - Mulighetene til å påvirke utvikling i kommunen (lokaldemokrati) er området hvor vi finner den klart største andelen med negative forventninger. 36% av alle innbyggerne tror dette svekkes ved en sammenslåing, 40% forventer ingen endring, mens bare 9% tror på forbedring.

Det er kommunale variasjoner i disse holdningene, men i alle kommuner fremtrer et bilde som ligner på dette.

Flere oppgaver til kommunene?

Fire av ti innbyggere tror at utdannings/opplæringstilbudet blir bedre dersom kommunene overtar ansvaret for videregående skole. Like mange forventer ingen endring om så skulle skje. Med andre ord er knapt 20% negative til dette.

Enda flere er positive til at kommunene får større ansvar for samferdsel og kollektivtransport ved en sammenslåing. Nær halvparten tror at dette vil bedre transportutfordringene mellom egen kommune og Oslo, mens 43% ikke tror på endringer.

Generell holdning til kommunesammenslåing

Innbyggerne er definitivt delt i dette spørsmålet. For alle kommuner samlet er 38% positive, 28% er negative, mens 32% er nøytrale. Som ventet avdekkes store kommunale variasjoner:

- I Røyken og Hurum er det overveiende sannsynlig at en eventuell folkeavstemning ville resultert i et klart «ja» til sammenslåing.
- Nesten like sikkert ville det blitt «nei» i Hole.
- I Lier er det «dødt løp», hvor befolkningen fordeler seg ganske nøyaktig i tre (negativ, nøytral og positiv).
- I Asker og Bærum er flere positive enn negative, men forskjellene er ikke større enn at en levende debatt kan påvirke fordelingen.

Innbyggere i noen av kommunene er i tillegg bedt om å oppgi hvilket sammenslåingsalternativ de vil foretrekke dersom dette blir en realitet.

- I Røyken får alternativet «Røyken, Asker og Hurum» størst oppslutning (28%), men flere andre løsninger får relativt stor oppslutning (17-21%).
- I Lier er peker ett alternativ seg klart ut, nemlig «Lier med Drammen og andre nabokommuner» (45%).
- I Hole er en sammenslåing med Bærum mest aktuell (37%), men to andre alternativer får hhv. 23% og 26% oppslutning.
- I Hurum peker en sammenslåing med Røyken seg ut som det mest prefererte (37%).

Hvilke forhold har størst betydning for innbyggernes holdning til kommunesammenslåing?

Forventninger om endret tilhørighet til hjemkommunen og om endret kostnads-effektivitet, er forholdene som har størst betydning for innbyggernes generelle holdning til sammenslåing. Begge har sterk betydning, noe som viser at temaet preges både av «fornuft og følelser». Kanskje er det et overraskende at et relativt tungt begrep som «kostnadseffektivitet» fremstår som viktig?

To andre forhold har betydning, men i mindre grad enn tilhørighet og kostnads-effektivitet. Dette gjelder forventede endringer innen helse/pleie/omsorg og innbyggernes muligheter til å påvirke utviklingen i kommunen (lokaldemokrati). Kanskje kan dette bety at en del innbyggere er villige til å «ofre» noe i form av reduserte påvirkningsmuligheter, dersom kommunen drives mer kostnadseffektivt ved en sammenslåing? Vi har ikke data til å følge slike hypoteser videre.

Forventninger knyttet til kommunalt ansattes kompetanse, barnehage/skole/SFO, transport/samferdsel og byggesaksbehandling har betydning for holdning til sammenslåing, men i mindre grad enn ovenfor nevnte områder. Forventede endringer innen kultur/idrett/fritid har ingen påvist betydning.

Demografiske forskjeller i holdning til kommunesammenslåing

I rapporten viser vi til tidligere studier, som har påvist sammenhenger mellom holdning til kommunesammenslåing og demografiske variabler (alder, botid i kommunen, utdanning og sektortilhørighet). Lignende sammenhenger avdekkes i våre analyser.

Det er ingen entydig tendens til at eldre har andre holdninger til sammenslåing enn yngre innbyggere. Derimot øker tilbøyeligheten til å ta stilling i spørsmålet om sammenslåing opp til omtrent 40 års-alderen. Personer med kort botid i kommunen er noe mer positiv til sammenslåing enn andre.

Det er hevdet at kommunesammenslåing i en viss grad drives fremover av grupperinger med høy utdanning og inntekt. Tidligere forskning tegner imidlertid ikke et entydig bilde.¹ I våre analyser avdekkes en relativt sterk tendens til at høyutdannede er mer positiv til sammenslåing enn andre. Det er også slik at interessen for kommunereform øker med utdanning, noe som samsvarer med tidligere studier av generell politisk interesse.

Sammenhengen mellom kjønn og holdning til kommunesammenslåing er i begrenset grad studert tidligere. I vårt prosjekt er det interessant å registrere at kvinner overveiende er mindre positive til kommunesammenslåing enn menn (32% vs. 44%). En mulig forklaring er at kvinner føler noe sterkere tilhørighet til dagens kommune enn menn, men denne forskjellen er ikke stor. Det må derfor være flere forklaringer på denne variasjonen.

Interesse for kommunereformen

Engasjementet for reformen er ikke overveldende. I alle kommuner samlet er 17% «svært interesserte», men kommunale variasjoner avdekkes. For eksempel er denne andelen hele 29% blant innbyggere i Hole. Kommunale variasjoner i engasjement henger nok sammen med at temaet i ulik grad har vært på den lokalpolitiske agenda.

Det bør nevnes at omtrent halvparten er «noe interessert» i alle kommuner, hvilket betyr at majoriteten har et visst engasjement i saken.

I debatten om sammenslåing er det naturlig nok de mest engasjerte som vil delta. Vi har derfor kartlagt hvilke holdninger de mest engasjerte har, siden dette kan forutsi hvilke holdninger som vil gjøre seg mest gjeldende i folkemøter, sosiale medier og andre debattfora. Her er det store variasjoner mellom kommunene – i Røyken og Hurum er de mest engasjerte i stor grad positive, mens man vil høre langt flere negative argumenter i Hole og Lier. I Asker og Bærum er det en svak overvekt av engasjerte personer som er positivt innstilt til sammenslåing.

Samhandling og reisemønstre

Det er omfattende mobilitet blant innbyggerne i prosjektets kommuner. Dette gjelder i størst grad innen jobb og utdanning. Hele 54% av de som er i jobb eller utdanning, gjør dette andre steder enn i hjemkommunen. I alle kommuner utgjør andelen pendlere minst halvparten av innbyggerne som er i jobb eller utdanning. I Hole, Lier og Røyken gjelder dette nær 2 av 3 innbyggere. Blant Bærums pendlere er det i hovedsak Oslo som gjelder (85%). Oslo dominerer også blant Askers pendlere, men her jobber også 27% i Bærum. Pendlingen fra de andre fire kommunene går i stor grad til Oslo,

¹ F.eks finner Monkerud/Sørensen (2013) små sammenhenger mellom utdanning og vurdering av kommunale tjenester.

Drammen og Ringerike (Hole), men det er en viss pendling også mellom prosjektkommunene. Vi kan særlig trekke frem den store andelen fra Hurum som jobber i Røyken.

Andre områder med omfattende mobilitet er kafe/uteliv, bibliotek/kino/kulturtilbud og handling av mer spesialiserte varer enn dagligvare. Her er det særlig innbyggere fra Hole, Lier og Røyken som oppsøker andre kommuner. Generelt er det relativt stor «trafikk» fra Hurum/Lier/Røyken til Drammen, samt fra Hurum/Røyken til Asker.

Samhandling og reisemønstre er ikke analysert med «geografi-faglige» verktøy i dette prosjektet. Det er uansett opplagt at det er etablert «funksjonelle regioner» på tvers av dagens kommunegrensener – mye av dette handler om pendling til Oslo og Drammen.

1. OM PROSJEKTET

1.1 Bakgrunn: Kommunereformen

I forbindelse med arbeidet med kommunereformen ønsket kommunene Bærum, Asker, Lier, Røyken, Hurum og Hole å gjennomføre en innbyggerundersøkelse i form av en strukturert utvalgsundersøkelse.

I beskrivelsen av oppdraget heter det følgende:

*«Innbyggerundersøkelsen skal inngå som grunnlag for beslutninger og videre arbeid med kommunereformen i hver enkelt kommune
Innbyggerundersøkelsen skal gjennomføres med sikte på kartlegging av følgende: (a) Lokal og regional tilhørighet, (b) innbyggeres atferd og reisemønster knyttet til f.eks arbeid, skole, barnehage, fritid, kultur, idrett, innkjøp mv. og (c) holdninger til alternativer for fremtidig kommunestruktur.»*

Regjeringen la 14.05.2014 frem «Kommuneproposisjonen 2015», med en egen meldingsdel om kommunereformen. Her ble behovene bak og målene for en reform presentert. Målene for reformen er (i) gode og likeverdige tjenester til innbyggerne, (ii) helhetlig og samordnet samfunnsutvikling, (iii) bærekraftige og robuste kommuner og (iv) styrke lokaldemokratiet og gi kommunene større og flere oppgaver. Et element i dette er at kommuner bør ha en viss størrelse for å realisere reformens mål, noe som forutsetter at kommuner slår seg sammen. Tematikken er som kjent omdiskutert på politisk nivå.

Innbyggernes preferanser er viktige i reformarbeidet og her vil engasjement og preferanser gjerne avvike fra skillelinjer blant beslutningstakere. Politikere på nasjonalt nivå –enten man er tilhengere eller motstandere av kommunesammenlåing- fremfører i stor grad argumenter knyttet til for eksempel økonomi, tjenestekvalitet, synergier, etc. Også innbyggere er opptatt av dette, men her vil forhold som identitet og (mangel på) engasjement være en del av bildet. Slike preferanser varierer gjerne mellom ulike demografiske og geografiske grupperinger. Innbyggerundersøkelser kan derfor gi viktig innsikt til kommunene i deres arbeid med reformen.

Dette er bakgrunnen for innbyggerundersøkelsens tema og analyseresultater, som presenteres i det følgende.

1.2 Tema for innbyggerundersøkelsen

I dokumentasjonen knyttet til anbudet presenterte oppdragsgiverne hvilke tema som innbyggerundersøkelsen skulle belyse. Ved å ta utgangspunkt i dette og sentrale dimensjoner fra tidligere forskning, har vi satt opp følgende overordnede tilnærming til analysen:



En fundamental del av prosjektet er å kartlegge slike holdninger/oppfatninger i den enkelte kommune. Vi finner det likevel hensiktsmessig å presentere resultater for de ulike kommunene i en og samme fremstilling. Intensjonen er ikke å «rangere» kommunene – dette gir liten mening, siden man har kommet i ulike faser av strukturarbeidet. Derimot kan det være nyttig å bruke svarfordeling i andre kommuner som referanse når egne innbyggeres holdninger/preferanser skal forklares.

1.3 Demografiske variasjoner

Det avdekkes flere interessante demografiske variasjoner i analysene. Vi gir innledningsvis en kort oppsummering av enkelte sentrale funn fra tidligere forskning.

Alder kan ha betydning for holdninger til kommunesammenslåing. Unge og eldre har naturlig nok ulik historikk og derfor ulik identitetsfølelse knyttet til kommunen. Dessuten vil holdninger være preget av at innbyggerne anvender ulike tjenester i ulike livsfaser (barnehage, skole, aldershjem, etc). Tidligere studier viser midlertid at borgere/velgeres holdninger ikke bare styres av egne behov (eller lommebok). I våre analyser finner vi at alder har betydning, noe vi kommer tilbake til i rapporten.

Enkelte forskere har funnet at **utdanning** har betydning for slike holdninger, ved at høytutdannede i større grad vektlegger «rasjonelle/funksjonelle» argumenter enn andre. Det er antydning at dette er noe av grunnen til at motstanden mot sammenslåing er størst i små kommuner, siden utdanningsnivået i gjennomsnitt er lavere her (ref. «Delrapport fra Regjeringens ekspertutvalg 2014»). Dette er imidlertid omdiskutert. Blant annet finner Monkerud/Sørensen (2013) små sammenhenger mellom utdanning og vurdering av kommunale tjenester. I våre analyser finner vi dels sterke effekter av utdanning på holdninger til kommunestruktur.

Endelig er det påpekt at **sektortilhørighet** kan ha betydning for holdninger til kommunesammenslåing (hvorvidt innbyggere jobber i privat eller offentlig sektor). Heller ikke her gir tidligere forskning entydige svar. Jacobsen (2004) antyder at særlig mellomledere i kommunal sektor vil være motstandere, av frykt for å miste posisjoner, mens andre kommunalt ansatte i mindre grad frykter dette. Dette støttes imidlertid ikke av Frisvoll/Rye (2009). Det bør nevnes at sektortilhørighet dekker flere dimensjoner, som kan medføre at

effekten av denne variabelen blir uklar. F.eks er det grunn til å tro sysselsatte i primærnæring har andre holdninger til sammenslåing enn en del andre grupperinger i privat sektor.

I våre analyse finner vi effekter av både sektortilhørighet, **kjønn** og **innbyggernes botid** i kommunen. Kunnskap om variasjoner i holdninger mellom ulike demografiske grupperinger er nyttig i flere sammenhenger, ikke minst med tanke på kommunikasjonsplanlegging.

1.4 Metode

1.4.1 Fremdriftsplan

Prosjektet er gjennomført i samsvar med avtalen mellom TFoU og oppdragsgiver. Perioden 27.04-08.05 2015 ble brukt til utvikling av spørreskjema, mens intervjuene ble utført 12.05-03.06. Analyser og utvikling av rapport er gjort etter intervjuenes slutt og frem til overlevering av sluttrapport 19.06.2015.

1.4.2 Utvikling av spørreskjema

Spørreskjemaet er utviklet av TFoU, i dialog med representanter fra kommunene. Flere av spørsmålene er inspirert av en mal fra Kommunaldepartementet, som har utviklet et sett spørsmål til bruk i innbyggerundersøkelser om kommunereformen. Nevnte mal var et godt utgangspunkt, men det er foretatt en rekke justeringer og supplement i forhold til denne. I starten av undersøkelsen ble 30-35 testintervju gjennomført. Disse medførte kun marginale justeringer.¹

De fleste spørsmålene er felles for alle kommuner. I tillegg er det stilt noen spesifikke spørsmål i enkeltkommuner.

1.4.3 Kort om intervjuene

Gjennomføringen av telefonintervju har gått som planlagt. Norfaktas rutiner for kvalitetssikring innebærer at intervjuleder og coach har vært tilstede under hele intervjuperioden. Dette sikrer at intervjuene har stilt spørsmål på en konsistent måte.

I intervjuperioden har det vært medieoppslag om innbyggerundersøkelsen i flere av kommunene. Vi anser dette som positivt, både med hensyn til svarrespons og innbyggernes generelle interesse for kommunereformen. Ingen av medieoppslagene

¹ Den eneste uklarheten som dukket opp var spørsmålet om hvor lenge innbyggere har bodd i kommunen, for innbyggere som har bodd i kommunen i flere perioder. Her valgte vi å registrere tid siden respondenten første gang kom til kommunen (som barn eller innflytter).

har vært kontroversielle eller av en slik karakter at svarfordelingen på det enkelte spørsmål er påvirket.

Blant alle som Norfakta kom i kontakt med, var 42% villige til å besvare spørsmålene (som med andre ord er svarprosenten). Dette er god respons, sammenlignet med beslektede prosjekter. Likevel må vi regne med at andelen «interesserte og engasjerte» er noe høyere i utvalget som har svart enn blant de som takker nei.

1.4.4 Utvalg og feilmarginer

Utvalget for undersøkelsen er trukket randomisert fra et sentralt befolkningsregister, levert av Bisnode Matchit. Dette oppdateres kontinuerlig og er blant de mest anerkjente registrene som foreligger. Dette medfører at utvalget var representativt for populasjonen før intervjuene startet (*bruttoutvalget*).

I forkant av intervjuene ble det satt opp kvoter for antall intervjuer i hver kommune og sone. Intensjonen var å organisere dette på en måte som optimerer representativitet (dvs minimerer feilmarginer), gitt prosjektets rammer. Med «rammer» tenker vi på (i) kostnader, (ii) påkrevd presisjonsnivå og (iii) en vurdering av hva som er et realistisk antall respondenter fra hvert område, gitt innbyggernes tilgjengelighet og vilje til å svare.

Nettoutvalget er utvalget av innbyggere som faktisk hadde svart da intervjuperioden var over. Dette utgjør 6 601 personer fra 16 år og eldre. Som nevnt var responsen 42%.

Tabell 1 viser antall svar fra hver kommune, fordelt på soner (uvektet, det vil si at dette er det faktiske antall svar som er innhentet i undersøkelsen):¹

¹ Standard metoder for vekting er anvendt for å korrigere eventuelle utslag med hensyn til alder, kjønn og geografi.

Tabell 1 Antall intervjuede i kommuner og soner

Sone	Bærum	Asker	Hole	Lier	Røyken	Hurum	Total
Eiksmarka-Østerås	200	0	0	0	0	0	200
Fornebu-Snarøya	200	0	0	0	0	0	200
Stabekk	200	0	0	0	0	0	200
Hosle-Bekkestua-Haslum	285	0	0	0	0	0	285
Lysaker	160	0	0	0	0	0	160
Høvik-Blommenholm	200	0	0	0	0	0	200
Sandvika	200	0	0	0	0	0	200
Slependen	201	0	0	0	0	0	201
Vøyenenga-Skui	200	0	0	0	0	0	200
Gjøttum-Rud-Kolsås	200	0	0	0	0	0	200
Rykkinn	200	0	0	0	0	0	200
Lommedalen-Bærums Verk	200	0	0	0	0	0	200
Grav-Jar	200	0	0	0	0	0	200
Asker nord	0	200	0	0	0	0	200
Nesøya	0	200	0	0	0	0	200
Holmen	0	180	0	0	0	0	180
Asker sentrum sør-øst	0	200	0	0	0	0	200
Vollen	0	200	0	0	0	0	200
Heggedal	0	200	0	0	0	0	200
Dikemark	0	200	0	0	0	0	200
Sentrale Asker	0	285	0	0	0	0	285
Røyse	0	0	200	0	0	0	200
Krøkkleiva	0	0	110	0	0	0	110
Sollihøgda	0	0	15	0	0	0	15
Hønefoss	0	0	45	0	0	0	45
Høvik-Gullaug	0	0	0	200	0	0	200
Oddevall-Syiling-Nordal	0	0	0	200	0	0	200
Hegg-Egge	0	0	0	200	0	0	200
Hallingstad-Heia-Hennummarka	0	0	0	200	0	0	200
Spikkestad-Hyggen	0	0	0	0	200	0	200
Hallenskog-Røyken	0	0	0	0	200	0	200
Slommestad-Bødalen-Nærnes-Åros	0	0	0	0	200	0	200
Sætre-Storsand	0	0	0	0	0	200	200
Filtvedt-Tofte	0	0	0	0	0	200	200
Holmsbu Rødtangen-Klokkearstua-Verket	0	0	0	0	0	120	120
Totalt	2 646	1 665	370	800	600	520	6 601

Feilmarginene (den statistiske usikkerheten) for resultater i hver kommune er en funksjon av utvalgsstørrelse, populasjonens størrelse og svarfordeling på det enkelte spørsmål. Når svarfordelingen er 50%/50% er feilmarginene størst. En streng vitenskapelig standard for slike undersøkelser er at feilmarginene angir intervallet hvor vi – basert på resultater i utvalget – kan være minst 95% sikre på at den «sanne» verdien i populasjonen ligger. I dette prosjektet er utvalget for den enkelte kommune så stort at feilmarginene blir relativt små. Følgende feilmarginer gjelder for undersøkelsens kommuner, for et svaralternativ med 50% oppslutning (med andre ord er feilmarginene lavere for de fleste spørsmål, siden det er få som faktisk har en svarfordeling på 50%/50%):

- Bærum: +/- 1.9%
- Asker: +/- 2.5%
- Hole: +/- 5.2%
- Lier: +/- 3.5%
- Røyken: +/- 4.1%
- Hurum: +/- 4.1%

- Hele utvalget samlet: +/- 1.2%

På sonenivå er feilmarginene noe større, siden utvalgene er mindre. I de aller fleste sonene er minimum 200 personer intervjuet og innbyggertallet (nærmere bestemt antall personer vi kan ringe) per sone er langt over 1000 (med unntak av Sollihøgda og Hønefoss; se tabell i appendiks). For disse sonene vil feilmarginene være 6.9% for et svaralternativ med 50% oppslutning. Sidene feilmarginene baseres på strengt vitenskapelige kriterier for statistisk sikkerhet, gir også resultater på sonenivå gode indikasjoner på innbyggernes holdninger.

2. IDENTITET OG TILHØRIGHET

Innbyggernes følelse av identitet eller tilhørighet er sentral i spørsmål om kommunesammenslåing (Vestby/Skogen 2014, Frisvoll/Almås 2014). Motstandere frykter gjerne at sammenslåing vil påvirke/ramme deres personlige identitet, som for mange er nært knyttet til området man bor i. Det er imidlertid ikke gitt at identitetsfølelsen primært gjelder kommunen som enhet. Identitet kan også være knyttet til avgrensede geografiske områder (soner) i kommunen eller til bestemte typer kommunale tjenester (skolene, barnehagene, etc). Med andre ord: Kanskje kan det være viktigere å beholde bestemte tjenester i nærområdet enn å beholde dagens kommunegrenser. For andre grupperinger vil ikke identitet ha noen betydning for holdning til kommunesammenslåing.

Det vil gjerne være en *kopling mellom funksjonelle/rasjonelle argumenter og identitet* i slike sammenhenger. Det er hevdet at identitet «trumfer» funksjonelle argumenter i holdninger til kommunesammenslåing (ref. et klassisk sitat fra strategi- og organisasjonsutvikling: «Culture eats strategy for breakfast»¹). Det er imidlertid ikke vannrette skott mellom rasjonelle og identitetsrelaterte argumenter. På den ene siden vil de som primært frykter identitetstap ved sammenslåing, gjerne argumentere rasjonelt mot en slik sammenslåing (selv om de ikke nødvendigvis har innsikt/kunnskap om hva som reelt vil skje ved en sammenslåing). Andre har i utgangspunktet stor innsikt i «funksjonelle» argumenter, men kan etterhvert fokusere på identitetstap - dersom man mener å se at f.eks avstand til kommunale tjenester vil svekkes ved en sammenslåing.

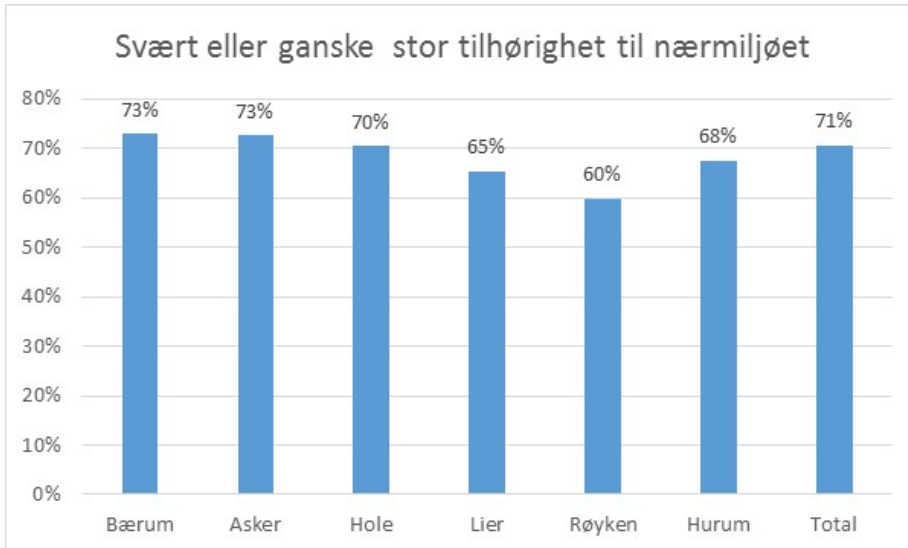
Vi har derfor spurt innbyggerne om deres opplevelse av tilhørighet eller identifisering med kommunen som de bor i nå, samt hvilke tanker de gjør seg om endring av tilhørighet ved en eventuelle kommunesammenslåing.

¹ Peter Drucker.

2.1 Tilhørighet til nærmiljøet

Tabell 2 viser andel innbyggere som svarer «svært stor» eller «ganske stor» tilhørighet til lokalmiljøet/nærmiljøet:

Tabell 2. Tilhørighet til nærmiljøet.



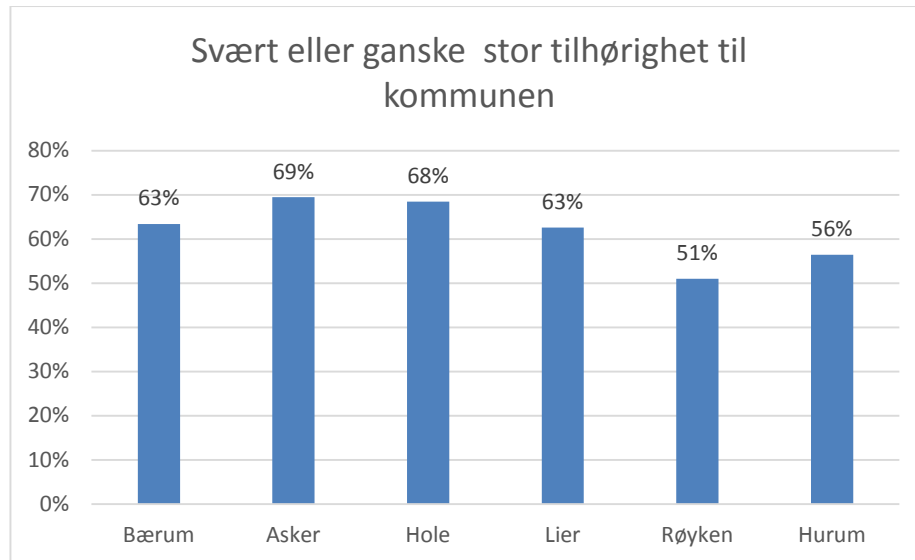
	Svært liten tilhørighet	Ganske liten tilhørighet	Verken liten eller stor tilhørighet	Ganske stor tilhørighet	Svært stor tilhørighet
Bærum	2%	6%	19%	46%	27%
Asker	2%	7%	18%	43%	29%
Hole	5%	8%	16%	38%	33%
Lier	5%	9%	20%	41%	25%
Røyken	3%	12%	24%	40%	20%
Hurum	3%	8%	20%	41%	26%
Total	2%	7%	19%	44%	27%

60-73% opplever tilhørigheten til nærmiljøet som sterk. Det er relativt små variasjoner mellom kommunene, men Røyken skiller seg noe ut med lavere tilhørighet til nærmiljø enn andre.

2.2 Tilhørighet til kommunen

Innbyggerne er bedt om å oppgi sin tilhørighet til sin bostedskommune.

Tabell 3. Tilhørighet til kommunen.



	Svært liten tilhørighet	Ganske liten tilhørighet	Verken liten eller stor tilhørighet	Ganske stor tilhørighet	Svært stor tilhørighet
Bærum	3%	8%	24%	45%	19%
Asker	3%	8%	19%	46%	23%
Hole	6%	8%	17%	40%	28%
Lier	5%	11%	20%	41%	22%
Røyken	5%	16%	28%	38%	13%
Hurum	6%	11%	24%	38%	18%

Majoriteten av innbyggerne føler svært eller ganske stor tilhørighet til hjemkommunen, men et stort mindretall er relativt «lunkne». Røyken og Hurum skiller seg noe ut med tanke på opplevd tilhørighet til kommunen.

Innbyggerne er delte i sin opplevelse av tilhørighet til kommunen. Det er derfor interessant å se nærmere demografiske variasjoner i dette spørsmålet.

Tabell 4. Tilhørighet til kommunen fordelt på demografi. Alle kommuner samlet.

	Hvilken tilhørighet opplever du at du har til kommunen?						Total
	Svært liten tilhørighet	Ganske liten tilhørighet	Verken liten eller stor tilhørighet	Ganske stor tilhørighet	Svært stor tilhørighet	Vet ikke	
Mann	4%	11%	24%	43%	17%	1%	100%
Kvinne	3%	8%	21%	45%	22%	1%	100%
Grunnskoleutdanning	3%	8%	26%	42%	17%	3%	100%
Videregående utdanning	5%	9%	21%	43%	22%	1%	100%
Universitet/høyskoleutdanning, til og med 4 år	3%	9%	21%	45%	21%	1%	100%
Universitet/høyskoleutdanning, 5 år eller mer	2%	10%	26%	43%	18%	1%	100%
Under 20 år	2%	8%	27%	44%	17%	3%	100%
20-29 år	6%	12%	27%	38%	17%	1%	100%
30-39 år	3%	14%	24%	40%	18%	1%	100%
40-49 år	3%	8%	26%	45%	17%	1%	100%
50-59 år	3%	7%	20%	47%	23%	1%	100%
60-69 år	4%	8%	19%	45%	25%	0%	100%
70-79 år	5%	9%	19%	46%	20%	2%	100%
80 år eller eldre	6%	9%	15%	44%	25%	2%	100%
5 år eller mindre (botid)	8%	20%	36%	31%	5%	1%	100%
6-9 år (botid)	4%	15%	35%	34%	10%	2%	100%
10-19 år (botid)	3%	8%	27%	47%	14%	1%	100%
20-29 år (botid)	2%	8%	20%	50%	19%	0%	100%
30 år eller mer (botid)	2%	5%	13%	46%	33%	1%	100%
Yrkesaktiv og ansatt i privat sektor	3%	10%	24%	44%	19%	1%	100%
Yrkesaktiv og ansatt i offentlig sektor	3%	9%	21%	46%	21%	0%	100%
Pensjonist/Trygdet	5%	8%	19%	45%	22%	1%	100%
Skoleelev/student	2%	9%	29%	41%	17%	2%	100%
Arbeidssøkende/permittert	8%	8%	20%	40%	24%	1%	100%
Hjemmeværende / husarbeid i hjemmet	6%	6%	25%	35%	25%	3%	100%
Totalt	3%	9%	23%	44%	20%	1%	100%

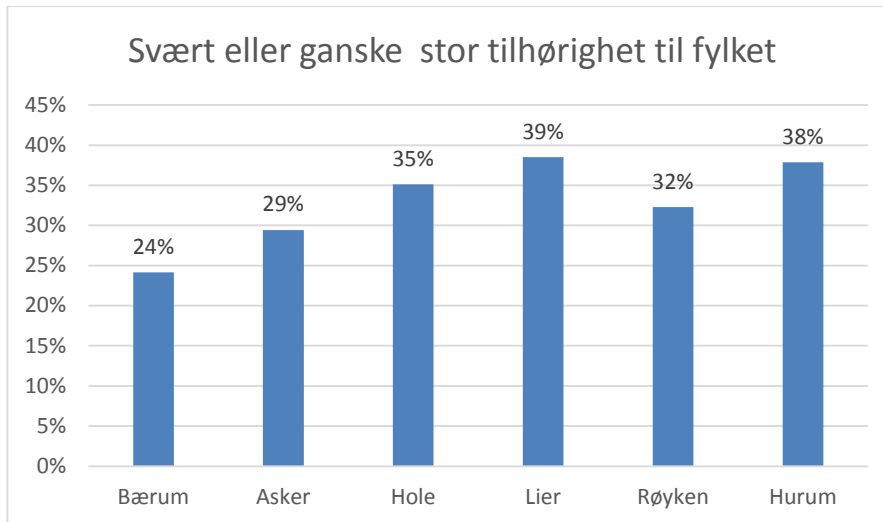
Følgende sammenhenger avdekkes:

- Botid i kommunen er definitivt den bakgrunnsvariabel med størst betydning for opplevd tilhørighet. Sammenhengen er tilnærmet lineær – lengre botid øker markant tilhørighet.
- Det er en marginal tendens til at kvinner føler sterkere tilhørighet til hjemkommunen enn menn.
- Det er ingen variasjoner av betydning mellom innbyggere med ulik utdanning. Det samme gjelder sysselsatte i privat og offentlig sektor.
- Personer over 50 år føler noe sterkere tilknytning til kommunen enn yngre innbyggere.

2.3 Tilhørighet til fylket

Innbyggerne er bedt om å oppgi sin tilhørighet til hjemfylket.

Tabell 5. Tilhørighet til fylket



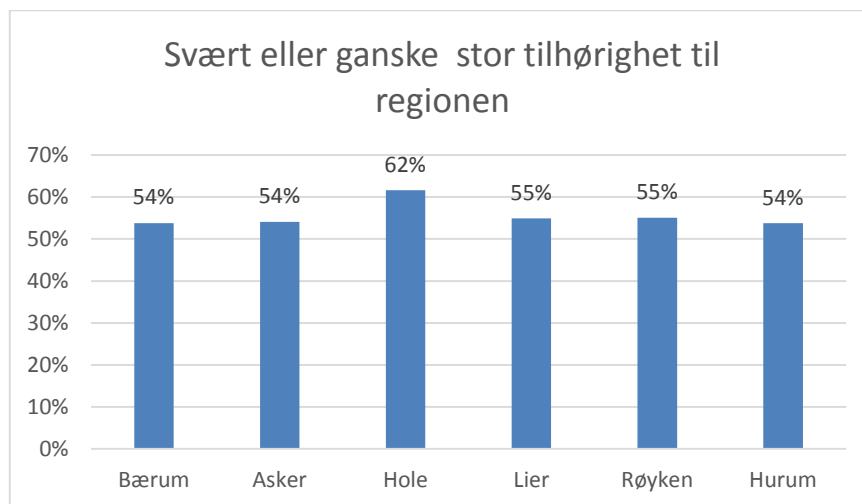
	Svært liten tilhørighet	Ganske liten tilhørighet	Verken liten eller stor tilhørighet	Ganske stor tilhørighet	Svært stor tilhørighet
Bærum	18%	22%	32%	18%	6%
Asker	17%	20%	32%	23%	6%
Hole	16%	16%	30%	26%	9%
Lier	11%	18%	31%	28%	10%
Røyken	16%	19%	31%	24%	9%
Hurum	16%	16%	28%	29%	9%
Totalt	17%	20%	32%	21%	7%

Tilhørigheten til fylket må betegnes som relativt svak blant innbyggerne i alle kommuner.

2.4 Tilhørighet til regionen

Hva den enkelte innbygger legger i begrepet «region» vil nok variere – for noen samsvarer dette med dagens forvaltningsnivåer, mens andre assosierer «regionen sin» med noe annet.

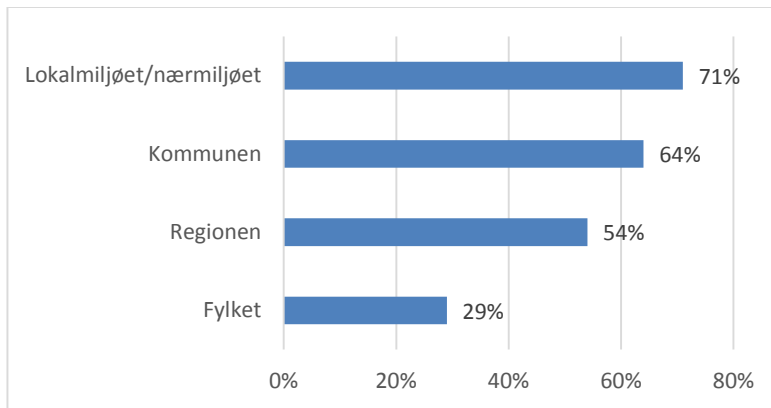
Tabell 6. Tilhørighet til regionen



	Svært liten tilhørighet	Ganske liten tilhørighet	Verken liten eller stor tilhørighet	Ganske stor tilhørighet	Svært stor tilhørighet
Bærum	7%	11%	26%	38%	16%
Asker	7%	9%	28%	37%	17%
Hole	7%	8%	23%	45%	17%
Lier	8%	9%	25%	38%	17%
Røyken	8%	8%	26%	40%	15%
Hurum	7%	9%	27%	37%	17%
Totalt	7%	10%	26%	38%	16%

Det er små forskjeller mellom kommunene mht tilhørighet til regionen. Kanskje skyldes dette nevnte uklarhet rundt regionsbegrepet.

Som ventet er det en klar tendens til at opplevelsen av tilhørighet svekkes dess lengre «bort» fra innbyggeren det aktuelle nivået er. Følgende figur oppsummerer illustrerer dette (her presenteres andel med «svært eller ganske stor tilhørighet» til de ulike nivåene):



Innbyggere i Hole kommune fikk et spørsmål om deres opplevde tilhørighet til andre områder:

Tabell 7. Innbyggere i Holes tilhørighet til andre områder/nivåer

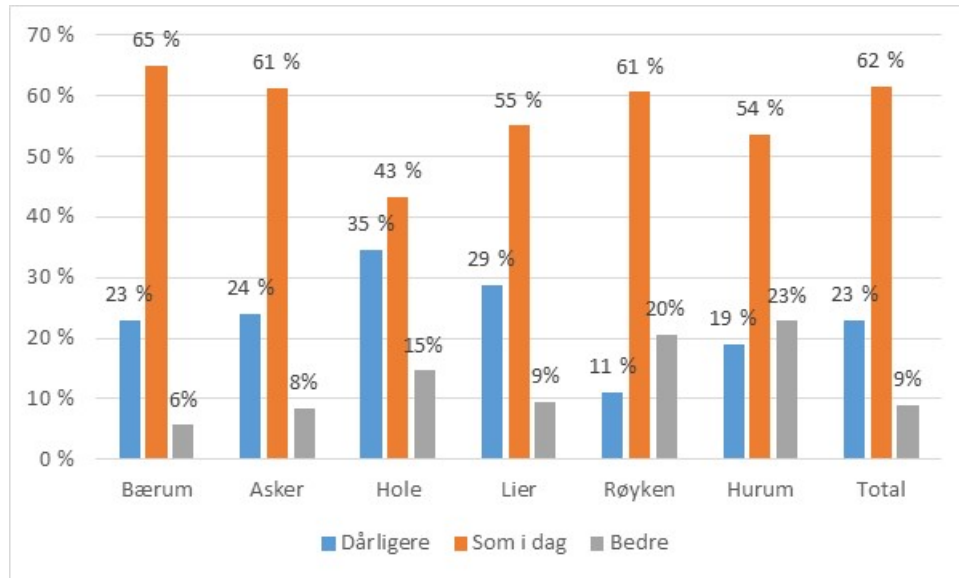
	Svært liten tilhørighet	Ganske liten tilhørighet	Verken liten eller stor tilhørighet	Ganske stor tilhørighet	Svært stor tilhørighet	Vet ikke	Totalt
Ringerike	13%	15%	21%	41%	10%	1%	100%
Ringeriksregionen	12%	12%	26%	37%	12%	1%	100%
Bærum	30%	24%	21%	20%	5%	1%	100%

Tilhørigheten til Ringerike og Ringeriksregionen er sterkere enn tilhørigheten til fylket, men svakere enn tilhørigheten til kommunen. Koplingen til Bærum virker relativt svak.

2.5 Hvordan tror innbyggerne at tilhørighet til kommunen endres ved en eventuell kommunesammenslåing?

I undersøkelsen er innbyggerne bedt om å oppgi hvordan de tror at deres tilhørighet til kommunen endres ved en eventuell sammenslåing.

Tabell 8. Blir tilhørighet til kommunen endret ved en sammenslåing?



	Mye svakere	Noe svakere	Som i dag	Noe sterkere	Mye sterkere	Vet ikke
Bærum	5%	18%	65%	4%	2%	6%
Asker	6%	18%	61%	6%	2%	6%
Hole	12%	22%	43%	10%	5%	8%
Lier	8%	21%	55%	5%	4%	7%
Røyken	3%	8%	61%	14%	6%	8%
Hurum	8%	11%	54%	15%	8%	5%
Total	6%	17%	62%	6%	3%	7%

Blant alle innbyggere i kommunene forventer 62% ingen endring i sin opplevelse av tilhørighet til kommunen, ved en sammenslåing. 6% tror at deres tilhørighet blir mye svakere, mens ytterligere 17% tror at den blir noe svakere. Det er et åpent spørsmål hvordan dette skal vurderes, men det er neppe grunnlag for å hevde at frykten for tapt identitet/tilhørighet er veldig stor.

Andelen som tror tilhørighet svekkes er størst i Hole, med en andel på 35%. I Hurum og Røyken –kommunene hvor tilhørigheten er lavest p.t- er det noe færre som tror denne blir svekket enn i andre kommuner.

Også for dette parameteret har vi sett nærmere på demografiske variasjoner, med andre ord: Avdekkes grupperinger som i større grad forventer svekket tilhørighet ved en eventuell sammenslåing?

Tabell 9. Endret tilhørighet ved sammenslåing. Demografi, alle kommuner.

	Hvordan tror du at din tilknytning eller tilhørighet til <navn på kommune> vil bli endret ved en eventuell kommunesammenslåing?					
	Mye svakere	Noe svakere	Som i dag	Noe sterkere	Mye sterkere	Vet ikke
Grunnskoleutdanning	6%	21%	52%	11%	4%	6%
Videregående utdanning	7%	19%	56%	8%	3%	8%
Universitet/høyskole, til og med 4 år	5%	17%	64%	5%	3%	6%
Universitet/høyskole, 5 år eller mer	6%	16%	66%	4%	2%	6%
Under 20 år	4%	25%	48%	14%	3%	5%
20-29 år	6%	24%	53%	9%	3%	5%
30-39 år	4%	17%	63%	6%	3%	7%
40-49 år	6%	14%	69%	4%	3%	6%
50-59 år	6%	17%	64%	4%	3%	6%
60-69 år	6%	16%	64%	5%	3%	6%
70-79 år	7%	15%	59%	6%	3%	11%
80 år eller eldre	9%	13%	56%	6%	3%	13%
5 år eller mindre (botid)	4%	13%	63%	11%	5%	5%
6-9 år (botid)	5%	13%	65%	5%	5%	6%
10-19 år (botid)	5%	18%	60%	8%	3%	6%
20-29 år (botid)	6%	23%	59%	5%	1%	5%
30 år eller mer (botid)	7%	17%	62%	4%	2%	8%
Yrkesaktiv og ansatt i privat sektor	5%	15%	65%	6%	3%	6%
Yrkesaktiv og ansatt i offentlig	6%	18%	64%	5%	2%	6%
Pensjonist/Trygdet	7%	15%	60%	6%	3%	9%
Skoleelev/student	5%	27%	50%	11%	2%	4%
Arbeidssøkende/permittert	7%	20%	51%	5%	6%	11%
Hjemmeværende / husarbeid i	9%	18%	56%	8%	4%	6%
Ubesvart	9%	24%	45%	12%		9%
Totalt	6%	17%	62%	6%	3%	7%

- Det er de yngste som i størst grad tror tilhørighet svekkes, men sammenhengen er ikke veldig sterk (30% av innbyggere under 30 år tror dette, mot 20-23% i alle andre aldersgrupper).
- Det er en svak tendens til at innbyggere med lavest utdanning i noe større grad tror at tilhørighet vil svekkes (gjelder 27% av innbyggere med kun grunnskoleutdanning mot 21-22% blant de med høyskole/universitetsutdanning).
- Det er små forskjeller mellom sysselsatte i offentlig og privat sektor.

3. FORVENTEDE KONSEKVENSER AV EN EVENTUELL KOMMUNESAMMENSLÅING FOR TJENESTEKVALITET OG KOMPETANSE

Vi har så langt fokusert på tilhørighet i lys av eventuell kommunesammenslåing. Hvorvidt innbyggere er positive eller negative til sammenslåing vil også preges av innbyggernes såkalte *rasjonelle eller funksjonelle argumenter* (dette betyr selvsagt ikke at andre argumenter er irrasjonelle). Dette er tanker om hvordan kommunale tjenester endres ved sammenslåing mht forhold som kostnadseffektivitet, stordriftsfordeler og tjenestekvalitet (innen f.eks barnehage, skole, aldershjem, renovasjon, etc). Tilhengere av sammenslåing hevder gjerne at motstanderne styres av «følelser», men at de kan påvirkes ved rasjonell argumentasjon (Frisvoll/Almås 2014).

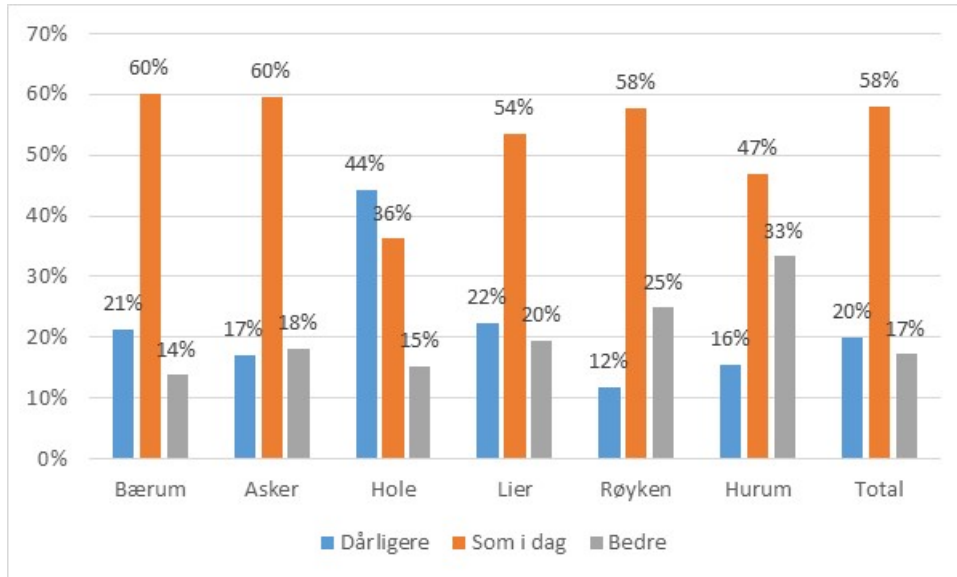
Skeptikere kan på sin side hevde at «vi vet hva vi har og det fungerer godt». Disse kan finne støtte for sine syn i studier som viser at tilfredshet med kommunale tjenester er høyest i små kommuner (Hagen/Sørensen 2006). Sørensen/Monkerud (2010) stiller riktignok spørsmål ved dette funnet. Deres studie viser at tilfredsheten med kommunale tjenester er størst i små kommuner, men at dette ikke skyldes nærhet og små forhold – det hevdes derimot at årsaken er statlige overføringer, hvor små kommuner relativt sett får mest og dermed kan bygge gode tjenester.

I det følgende presenteres innbyggernes tanker om hvilke endringer i tjenestekvalitet som kan finne sted ved en eventuell kommunesammenslåing. Andelen «vet ikke» for hvert område presenteres i tabellene under hver figur.

3.1 Helse-, pleie- og omsorgstjenester

Innbyggerne har oppgitt hvordan de tror pleie- og omsorgstjenester blir påvirket av en kommunesammenslåing.

Tabell 10. Forventede endringer i pleie- og omsorgstjenester



	1 Mye dårligere	Noe dårligere	3 Som i dag	Noe bedre	5 Mye bedre	Vet ikke
Bærum	6%	15%	60%	10%	3%	5%
Asker	4%	13%	60%	13%	5%	5%
Hole	19%	25%	36%	10%	5%	4%
Lier	8%	15%	54%	15%	5%	5%
Røyken	3%	9%	58%	18%	7%	6%
Hurum	6%	10%	47%	25%	8%	4%
Total	6%	14%	58%	13%	4%	5%

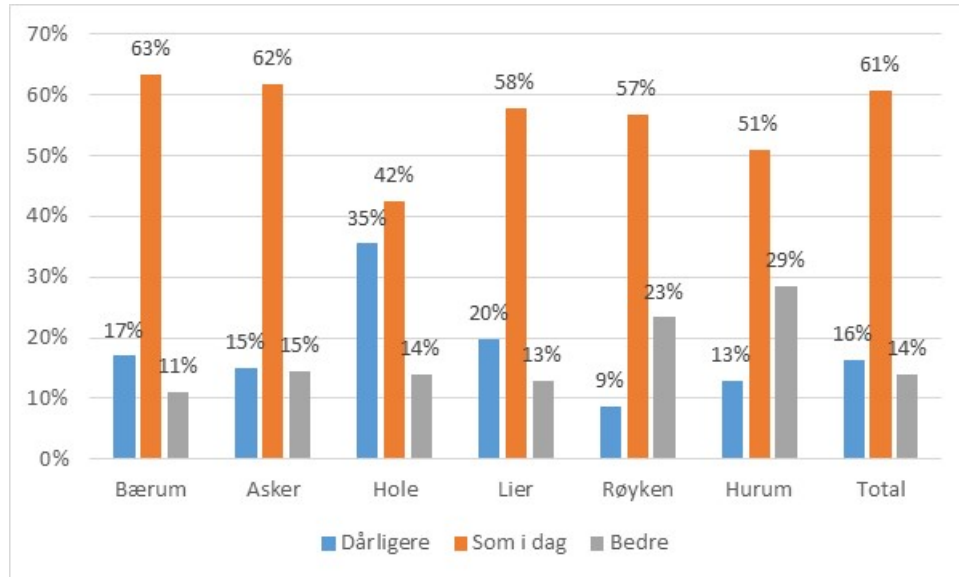
Det er stor spredning i innbyggernes forventninger om endring i helse- pleie og omsorgstjenester ved en sammenslåing. Seks av ti forventer ingen endring, mens de andre plasserer seg relativt jevnt mht om de tror dette blir bedre (17%) eller dårligere (20%). Her avdekkes store variasjoner mellom kommunene:

- Innbyggere i Hole er langt mer skeptisk enn i andre kommuner. Hele 44% tror disse tjenestene blir dårligere.
- I Røyken og Hurum er bildet motsatt; her er det overvekt av positive forventninger til konsekvenser av sammenslåing, selv om det også her er slik at rundt halvparten ikke forventer noen endring.

3.2 Barnehage, skole og SFO

Innbyggerne har oppgitt hvordan de tror barnehage/skole/SFO blir påvirket av en kommunesammenslåing.

Tabell 11. Forventede endringer i barnehage/skole/SFO



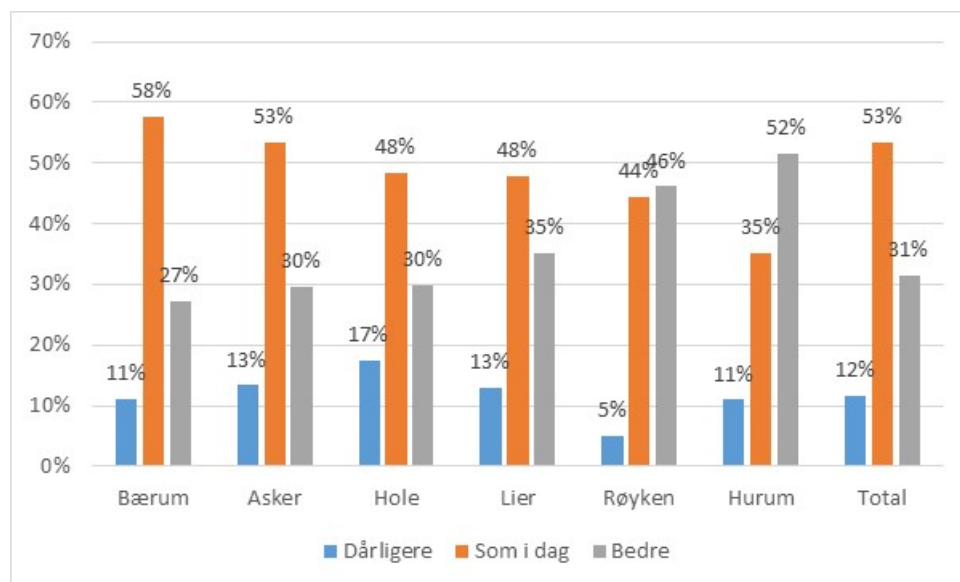
	1 Mye dårligere	Noe dårligere	3 Som i dag	Noe bedre	5 Mye bedre	Vet ikke
Bærum	4%	13%	63%	9%	2%	9%
Asker	3%	12%	62%	11%	4%	9%
Hole	12%	24%	42%	9%	5%	8%
Lier	6%	14%	58%	9%	4%	9%
Røyken	2%	6%	57%	15%	9%	11%
Hurum	4%	9%	51%	19%	10%	8%
Total	4%	12%	61%	10%	4%	9%

Innbyggernes forventninger til endringer i skole/SFO følger et lignende mønster som innen helse/omsorg. Seks av ti forventer ingen endringer, mens resten fordeler seg nokså likt med negative og positive forventninger. Kommunale forskjeller avdekkes også her: Innbyggere i Hole er skepsisen størst, ved at 35% forventer svakere tjenester. I Røyken og Hurum er forventer over halvparten ingen endring, men her er andelen positive større enn andel negative.

3.3 Tilbud innen kultur, idrett og fritid

Innbyggerne har oppgitt hvordan de tror tilbud innen kultur og fritid blir påvirket av en kommunesammenslåing.

Tabell 12. Forventede endringer innen kultur og fritid



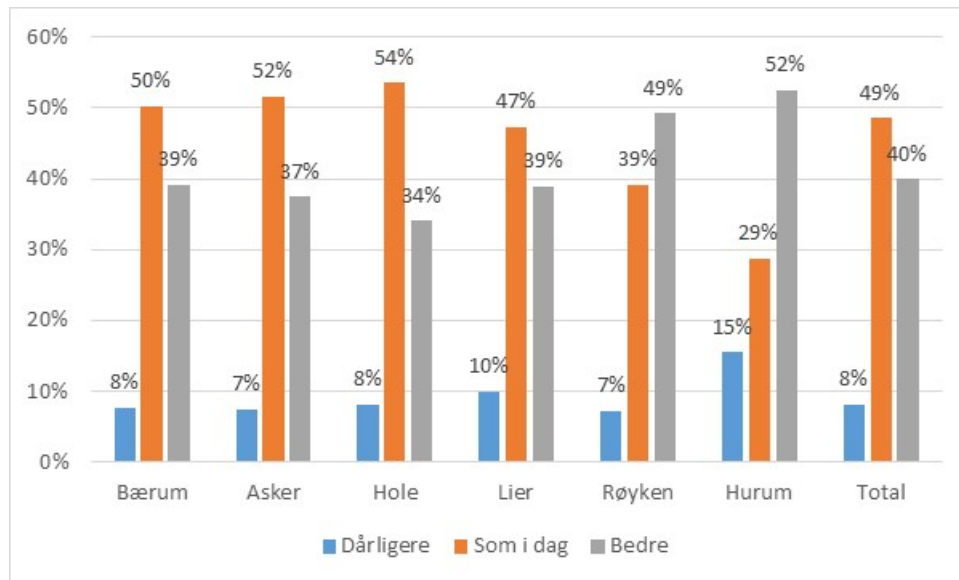
	1 Mye dårligere	Noe dårligere	3 Som i dag	Noe bedre	5 Mye bedre	Vet ikke
Bærum	3%	8%	58%	21%	6%	4%
Asker	3%	11%	53%	22%	7%	4%
Hole	7%	11%	48%	20%	10%	4%
Lier	4%	9%	48%	25%	10%	4%
Røyken	2%	3%	44%	34%	12%	4%
Hurum	4%	7%	35%	34%	17%	2%
Total	3%	9%	53%	24%	8%	4%

Omtrent halvparten av innbyggerne forventer ingen endring innen kultur og fritid ved en sammenslåing. Derimot er resten i hovedsak positivt innstilt; 32% tror dette blir bedre, mens bare 12% tror det blir dårligere. Det er en «positiv overvekt» i alle kommuner – dette gjelder særlig Røyken og Hurum.

3.4 Transport (buss, tog, etc)

Innbyggerne har oppgitt hvordan de tror transporttilbudet blir påvirket av en kommunesammenslåing.

Tabell 13. Forventede endringer innen transport



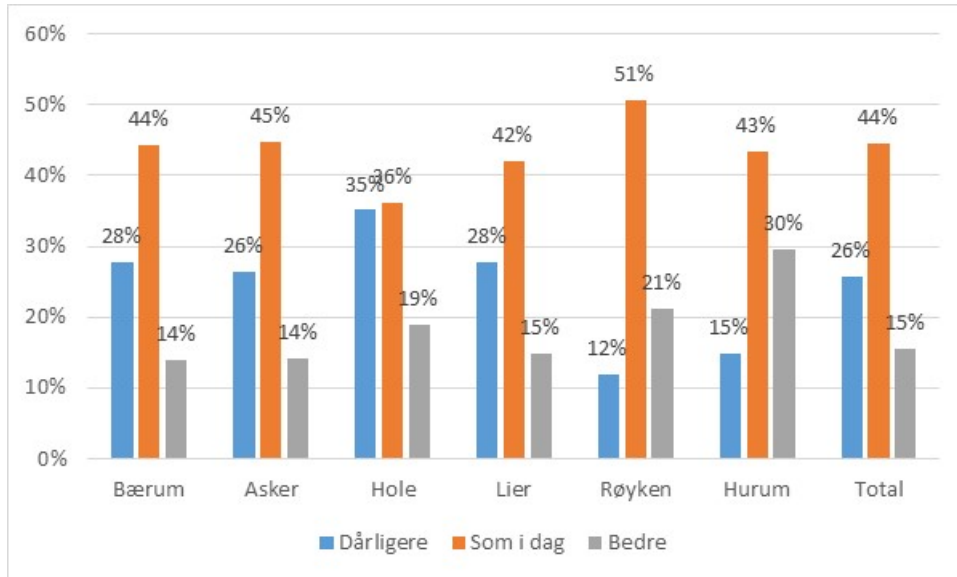
	1 Mye dårligere	Noe dårligere	3 Som i dag	Noe bedre	5 Mye bedre	Vet ikke
Bærum	2%	6%	50%	27%	12%	3%
Asker	1%	6%	52%	27%	10%	3%
Hole	5%	3%	54%	20%	14%	4%
Lier	4%	6%	47%	25%	14%	4%
Røyken	3%	5%	39%	29%	20%	4%
Hurum	8%	8%	29%	29%	23%	3%
Total	2%	6%	49%	27%	13%	3%

Halvparten forventer ingen endring innen transport og samferdsel ved en sammenslåing, men blant resten er det en klar overvekt positive forventninger. Hele 40% tror dette blir bedre, mens bare 8% tror det blir dårligere. Samme tendens avdekkes i alle kommuner, men også her skiller Røyken og Hurum seg ut.

3.5 Byggesaksbehandling

Innbyggerne har oppgitt hvordan de tror byggesaksbehandling blir påvirket av en kommunesammenslåing.

Tabell 14. Forventede endringer i byggesaksbehandling



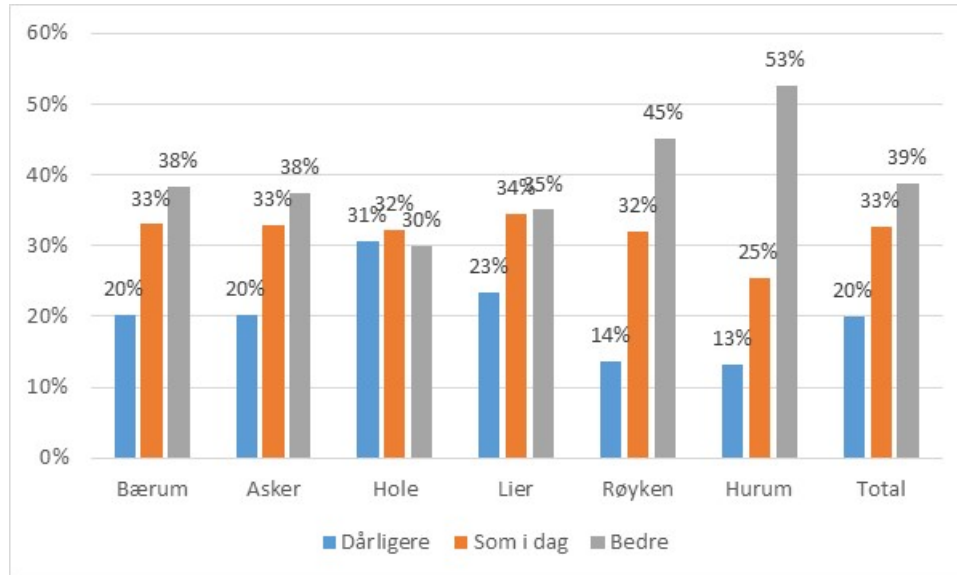
	1 Mye dårligere	Noe dårligere	3 Som i dag	Noe bedre	5 Mye bedre	Vet ikke
Bærum	7%	20%	44%	11%	3%	14%
Asker	7%	19%	45%	9%	5%	15%
Hole	12%	23%	36%	12%	6%	10%
Lier	10%	18%	42%	11%	4%	15%
Røyken	3%	9%	51%	13%	8%	16%
Hurum	4%	11%	43%	18%	12%	12%
Total	7%	19%	44%	11%	5%	14%

I underkant av halvparten av innbyggerne forventer ingen endring i byggesaksbehandling ved en sammenslåing. Andelen «vet ikke» er som ventet noe høyere i dette spørsmålet, men også her har de fleste gjort seg opp en mening. Blant de som forventer en endring, tror de fleste at kvaliteten svekkes. Dette gjelder alle kommuner bortsett fra Røyken og Hurum.

3.6 Kostnadseffektiv drift

Innbyggerne har oppgitt hvordan de tror kommunens kostnadseffektivitet blir påvirket av en kommunesammenslåing.

Tabell 15. Forventede endringer i kostnadseffektivitet



	1 Mye dårligere	Noe dårligere	3 Som i dag	Noe bedre	5 Mye bedre	Vet ikke
Bærum	6%	14%	33%	29%	9%	8%
Asker	5%	16%	33%	28%	10%	9%
Hole	13%	18%	32%	22%	8%	7%
Lier	7%	16%	34%	26%	9%	7%
Røyken	3%	11%	32%	30%	15%	9%
Hurum	5%	9%	25%	32%	21%	9%
Total	6%	14%	33%	28%	10%	8%

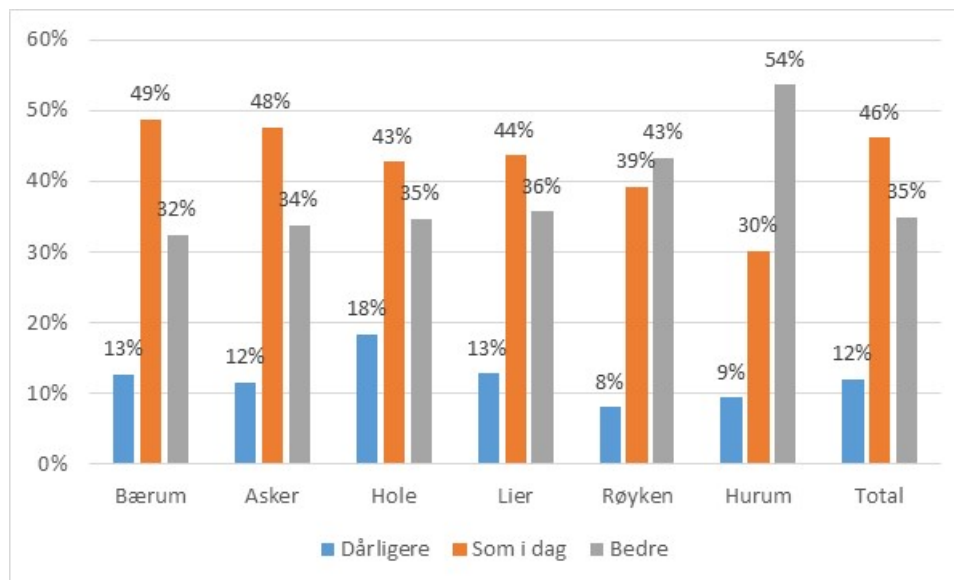
Bare en av tre tror kostnadseffektiv drift forblir uendret ved en sammenslåing. 38% tror driften blir mer effektiv, mens 20% tror dette blir dårligere. Mange av innbyggerne mangler detaljert innsikt om «effektivitet», men dette er et begrep som ofte nevnes i forbindelse med kommunesammenslåing. Det er grunn til å tro at mange påvirkes av dette.

Med unntak av Hole er det klart flere positive enn negative forventninger i dette spørsmålet i alle kommuner.

3.7 Kompetanse blant kommunalt ansatte

Innbyggerne har oppgitt hvordan de tror kommunalt ansattes kompetanse blir påvirket av en kommunesammenslåing.

Tabell 16. Forventede endringer i kompetanse ved sammenslåing.



	1 Mye dårligere	Noe dårligere	3 Som i dag	Noe bedre	5 Mye bedre	Vet ikke
Bærum	3%	9%	49%	26%	7%	6%
Asker	3%	9%	48%	26%	8%	7%
Hole	6%	12%	43%	22%	12%	4%
Lier	5%	8%	44%	28%	8%	8%
Røyken	2%	6%	39%	32%	12%	9%
Hurum	4%	5%	30%	35%	19%	7%
Total	3%	9%	46%	27%	8%	7%

I underkant av halvparten forventer ingen endringer i kommunalt ansattes kompetanse ved en sammenslåing. De resterende er klart mer positive enn negative; 35% tror kompetansen blir bedre, mens 12% tror den svekkes. Dette mønsteret gjelder alle kommuner.

3.8 Flere oppgaver til kommunene?

Regjeringen holder muligheten åpen for at nye og større kommuner skal få flere oppgaver. Tidligere arbeids- og administrasjonsminister Viktor Norman uttrykker en viss skepsis til dette i en kronikk i Dagens Næringsliv (08.05.15):

«Jan Tore Sanner sa på et tidspunkt at det viktige målet med reformen var å få kommuner som var bedre i stand til å utføre de oppgaver som allerede er lagt til kommesektoren...I stedet har regjeringen kommet med en lang liste av nye

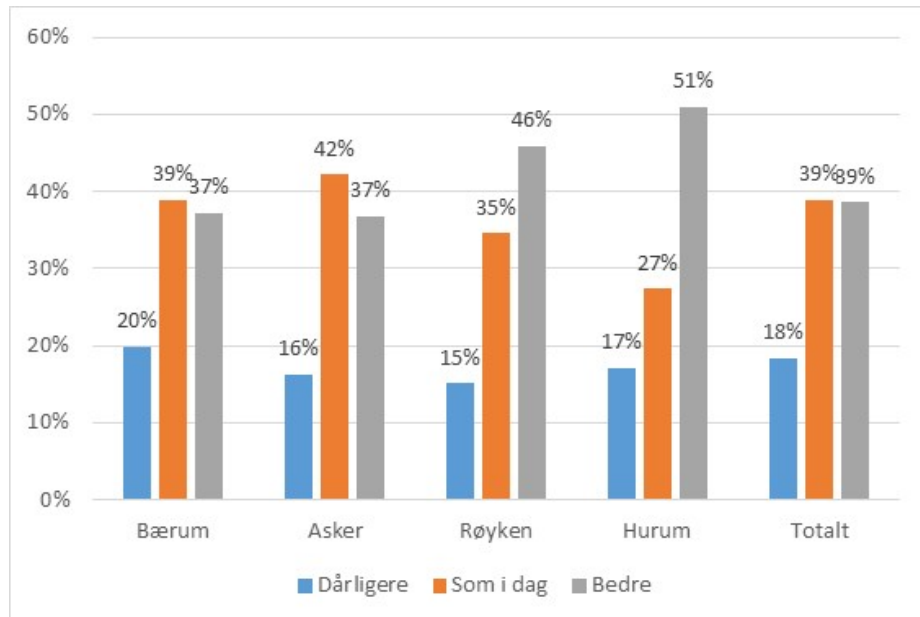
oppgaver som man vil overføre til kommunene som følge av reformen...Skal vi reformere kommunesektoren fordi den har problemer med å utføre alle de oppgaver den allerede har, virker det risikabelt å la dem starte med å få enda mer å gjøre...»

Vi har selvsagt ikke grunnlag til å vurdere problemstillingen i dette prosjektet. Tematikken er opplagt aktuell, og en del av kommunene ønsket å stille spesifikke spørsmål knyttet til en eventuell utvidelse av kommunale oppgaver ved sammenslåing - nærmere bestemt videregående skole og transport/samferdsel. Mange innbyggere mangler sikkert kunnskap om forvaltningsnivåenes ansvarsområder. Likevel er andelen «vet ikke» lav på disse spørsmålene.

3.8.1 Sammenhengende opplæringsløp

Innbyggerne i Bærum, Asker, Røyken og Hurum ble stilt følgende spørsmål: «*En eventuell sammenslåing til en betydelig større kommune enn i dag, kan innebære at kommunen overtar ansvaret for videregående skole. Kommunen vil da få ansvaret for et sammenhengende opplæringsløp helt fra barnehagen til og med videregående skole. Hva tror du dette vil bety for kvaliteten på utdanningstilbudet for barn og ungdom i din kommune?»*

Tabell 17. Forventede endringer i utdanning/opplæring



	Mye dårligere	Noe dårligere	Som i dag	Noe bedre	Mye bedre	Vet ikke
Bærum	4%	16%	39%	30%	7%	4%
Asker	3%	13%	42%	29%	8%	5%
Røyken	5%	11%	35%	32%	14%	5%
Hurum	7%	10%	27%	37%	14%	5%
Totalt	4%	14%	39%	30%	8%	4%

I alle kommuner er innbyggerne relativt positiv til en endring som dette. Fire av ti tror ikke kvaliteten endres, men en like stor andel tror opplæringstilbudet blir bedre. Bare 18% tror endringen er negativ.

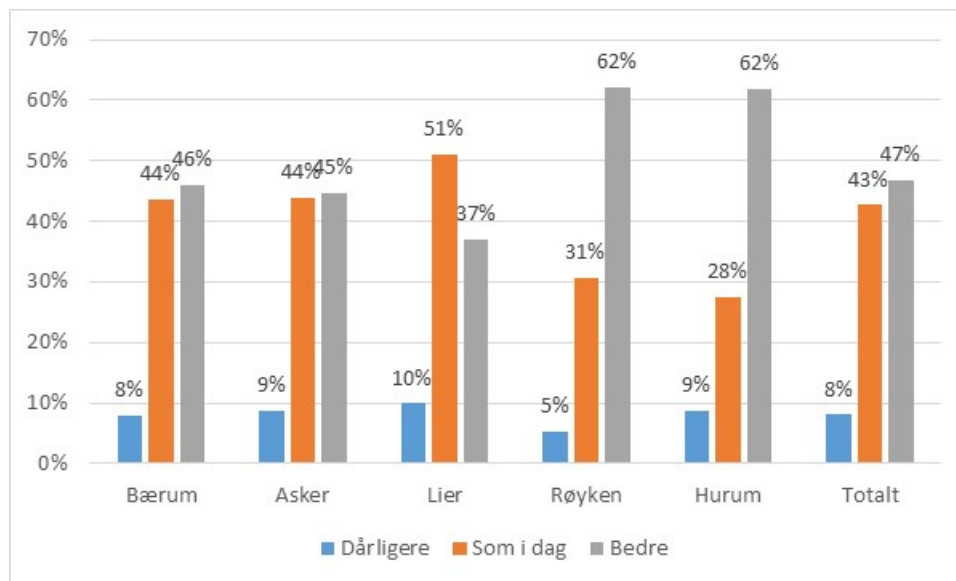
En innvending mot dette spørsmålet er at formuleringen har et element av «innsalg» i seg, noe som kan påvirke svarene. Det virker likevel opplagt at langt flere er positive enn negative til dette.

3.8.2 Samferdsel og kollektivtransport

Innbyggerne i alle kommuner bortsett fra Hole fikk stilt dette spørsmålet: «*En eventuell sammenslåing til en betydelig større kommune enn i dag, kan innebære at kommunen kan få et større ansvar og større påvirkning innen samferdsel og kollektivtransport. Hvordan tror du dette vil endre transportutfordringene mellom din kommune og Oslo?*»

Også dette spørsmålet er «selgende», men svarfordelingen sier likevel mye om innbyggernes holdninger til saken:

Tabell 18. Forventede endringer innen transport



	Mye dårligere	Noe dårligere	Som i dag	Noe bedre	Mye bedre	Vet ikke
Bærum	2%	6%	44%	37%	9%	3%
Asker	2%	7%	44%	34%	11%	3%
Lier	4%	6%	51%	28%	8%	2%
Røyken	1%	4%	31%	43%	19%	2%
Hurum	3%	6%	28%	40%	22%	2%
Totalt	2%	6%	43%	36%	11%	2%

I underkant av halvparten av innbyggerne tror ikke at økt kommunalt ansvar vil endre transportutfordringene mellom deres kommune og Oslo. Blant de andre er en klar majoritet positiv. Av alle intervjuende tror 47% at en sammenslåing vil gi bedring, mens bare 8% tror dette vil svekke transportutfordringene. Innbyggere i Røyken og Hurum er mest positive til dette.

3.8.3 Betydningen av avstand til kommunale tjenester (kun stilt Liers innbyggere)

Innbyggere i Lier er spurt om hvor viktig de betrakter avstanden til ulike kommunale tjenester ved en eventuell sammenslåing.

Tabell 19. Betydning av avstand. Kun stilt Liers innbyggere. Prosent.

	Helse-, pleie og omsorgstjenester	Barnehage, skole og SFO	Tilbud innen kultur, idrett og fritid	Byggesaksbehandling	Transport (buss, tog, etc.)	Rådhuset
Svært viktig	2	10	4	8	2	19
Ganske uviktig	5	7	7	12	3	21
Verken viktig eller uviktig	14	15	23	30	17	33
Ganske viktig	39	26	40	27	32	16
Svært viktig	39	38	25	15	45	9
Vet ikke	0	3	1	8	0	2
Totalt	100	100	100	100	100	100

Nærhet til transport, barnehage/skole/SFO og helse/pleie/omsorg betraktes som viktig blant kommunens innbyggere. Rundt fire av ti oppgir at dette er «svært viktig»; i tillegg svarer en stor andel «ganske viktig». Bare en av fire mener at avstand til rådhuset er viktig.

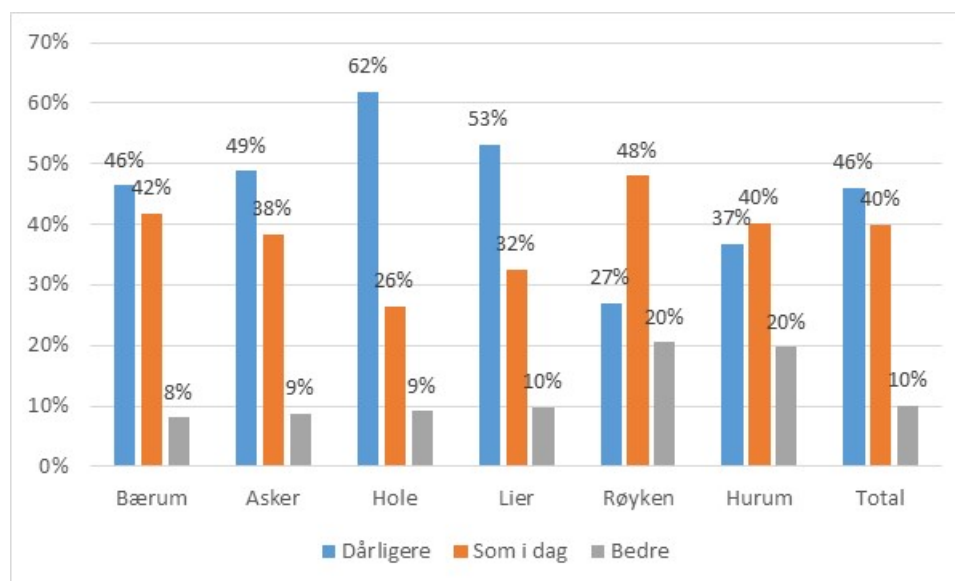
4. LOKALDEMOKRATI OG PÅVIRKNING

For mange innbyggere vil argumenter relatert til lokaldemokrati ha betydning for hvilken holdning man har til kommunesammenslåing. Tidligere studier har avdekket at det særlig er innbyggere i mindre kommuner (evt. den minste kommunen i en sammenslåing) som frykter dårligere muligheter til medbestemmelse i en sammenslått kommune (Hagen/Sørensen 2006). Det er hevdet at dagens fragmenterte kommunestruktur –med mange små kommuner- er den viktigste aktive motkraft mot en generell sentraliseringstrend i samfunnet. Derimot er det et åpent spørsmål om slike holdninger er utbredt i dette prosjektets kommuner.

4.1 Påvirkning fordelt på kommune

I spørreskjemaet ble respondentene bedt om å oppgi hvordan de tror innbygges muligheter til å påvirke utviklingen i kommunen endres ved en eventuell kommunesammenslåing.

Tabell 20. Forventede endringer i påvirkningsmuligheter



	1 Mye dårligere	Noe dårligere	3 Som i dag	Noe bedre	5 Mye bedre	Vet ikke
Bærum	12%	35%	42%	6%	2%	4%
Asker	13%	36%	38%	5%	4%	4%
Hole	25%	37%	26%	6%	3%	3%
Lier	15%	38%	32%	7%	3%	5%
Røyken	5%	22%	48%	13%	7%	5%
Hurum	12%	25%	40%	13%	6%	3%
Total	12%	34%	40%	7%	3%	4%

Det er stor skepsis i alle kommuner med tanke på en eventuell sammenslåing sine konsekvenser for innbyggernes påvirkningsmuligheter. Fire av ti tror ikke det blir endring, mens nær halvparten tror slike muligheter svekkes. Innbyggere i Hole er mest negativ til dette, men også i store kommuner som Bærum og Asker er skepsisen stor. Utslagene er mindre i Røyken og Hurum, hvor andelen positive er noe større enn andre kommuner (omtrent en av fem har positive forventninger).

4.2 Påvirkning og demografiske variasjoner

Siden politisk interesse varierer mellom ulike befolkningsgrupper, er det grunn til å tro at det samme gjelder forventninger om endringer i påvirkningsmuligheter ved en sammenslåing. Følgende tabell viser demografiske variasjoner

Tabell 21. Forventede endringer i påvirkningsmuligheter, demografi. Hele utvalget.

	1 Mye dårligere	2	3 Som i dag	4	5 Mye bedre	Vet ikke
Mann	12%	34%	41%	7%	3%	3%
Kvinne	13%	33%	39%	7%	3%	5%
Grunnskoleutdanning	9%	31%	35%	12%	7%	6%
Videregående utdanning	13%	31%	37%	9%	4%	5%
Universitet/høyskoleutdanning, til og	11%	35%	42%	6%	3%	4%
Universitet/høyskoleutdanning, 5 år eller	14%	37%	41%	5%	2%	2%
Under 20 år	9%	34%	32%	13%	8%	4%
20-29 år	11%	34%	37%	8%	4%	6%
30-39 år	15%	37%	37%	6%	2%	3%
40-49 år	12%	38%	40%	6%	2%	3%
50-59 år	13%	35%	41%	5%	3%	3%
60-69 år	14%	32%	42%	6%	3%	4%
70-79 år	11%	27%	46%	8%	3%	6%
80 år eller eldre	6%	24%	45%	8%	4%	12%
5 år eller mindre (botid)	11%	35%	38%	9%	4%	4%
6-9 år (botid)	14%	34%	41%	6%	3%	2%
10-19 år (botid)	10%	34%	38%	8%	5%	4%
20-29 år (botid)	13%	36%	39%	6%	2%	4%
30 år eller mer (botid)	13%	32%	42%	6%	3%	4%
Yrkesaktiv og ansatt i privat sektor	12%	37%	40%	6%	2%	3%
Yrkesaktiv og ansatt i offentlig sektor	14%	34%	40%	6%	3%	3%
Pensjonist/Trygdet	11%	27%	45%	7%	3%	6%
Skoleelev/student	8%	36%	33%	11%	6%	5%
Arbeidssøkende/permittert	19%	28%	31%	13%	4%	6%
Hjemmeværende / husarbeid i hjemmet	18%	26%	31%	9%	12%	5%
Totalt	12%	34%	40%	7%	3%	4%

For alle kommuner samlet ser vi følgende utslag:

- Vi avdekker ingen kjønnsforskjeller av betydning.
- Det er en relativt klar tendens til at økende utdanning øker skepsis til innbyggernes påvirkningsmuligheter i en sammenslått kommune.

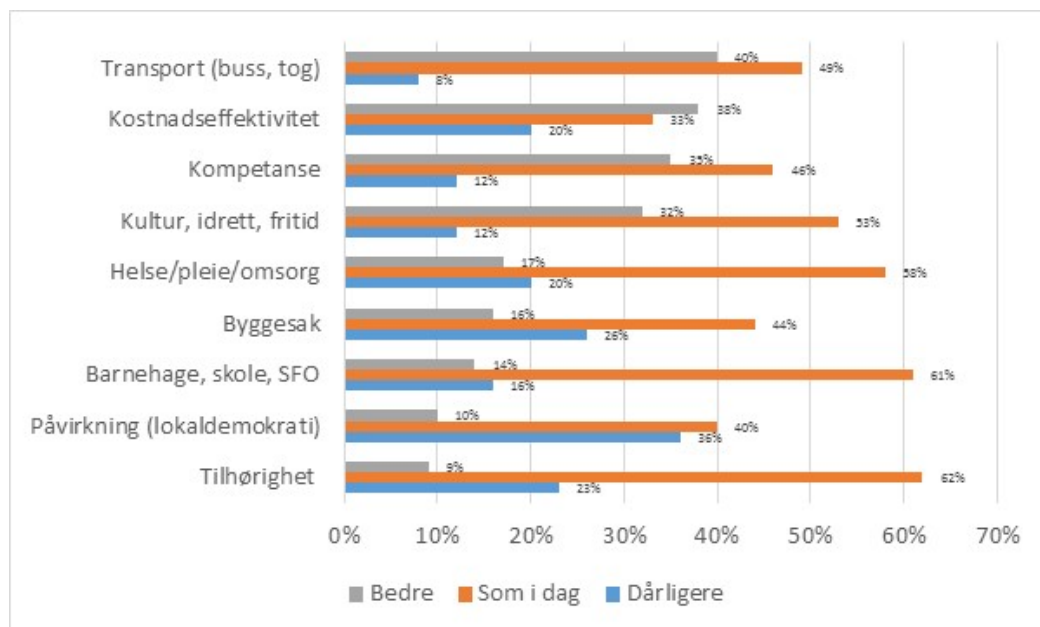
- Det er ingen entydig sammenheng mellom alder og holdning til dette. Imidlertid er det interessant å registrere at de yngste (under 20 år) er mer positiv enn andre, selv om det også her er flere negative enn positive.
- Vi avdekker ingen forskjeller av betydning mellom sysselsatte i privat og offentlig sektor.¹

¹ Kategoriene «arbeidssøkende» og «hjemmeværende» er så små at vi ikke kan tillegge dem særlig vekt her.

5. FORELØPIG OPPSUMMERING: HVILKE FORHOLD ER INNBYGGERNE MEST POSITIV/NEGATIV TIL VED EN EVENTUELL SAMMENSLÅING

Innbyggerne har vurdert sine forventninger til endringer ved en kommunesammenslåing, innen et bredt spekter av forhold. Det kan derfor være hensiktsmessig med en oppsummering, hvor vi rangerer disse forholdene i de ulike kommunene. Dette gir et overordnet inntrykk av hvilke forventninger – både positive og negative- som i størst grad vil prege debatten om kommunestruktur. Tabellene er rangert etter hvilke områder innbyggerne er mest positive til ved en eventuell sammenslåing.

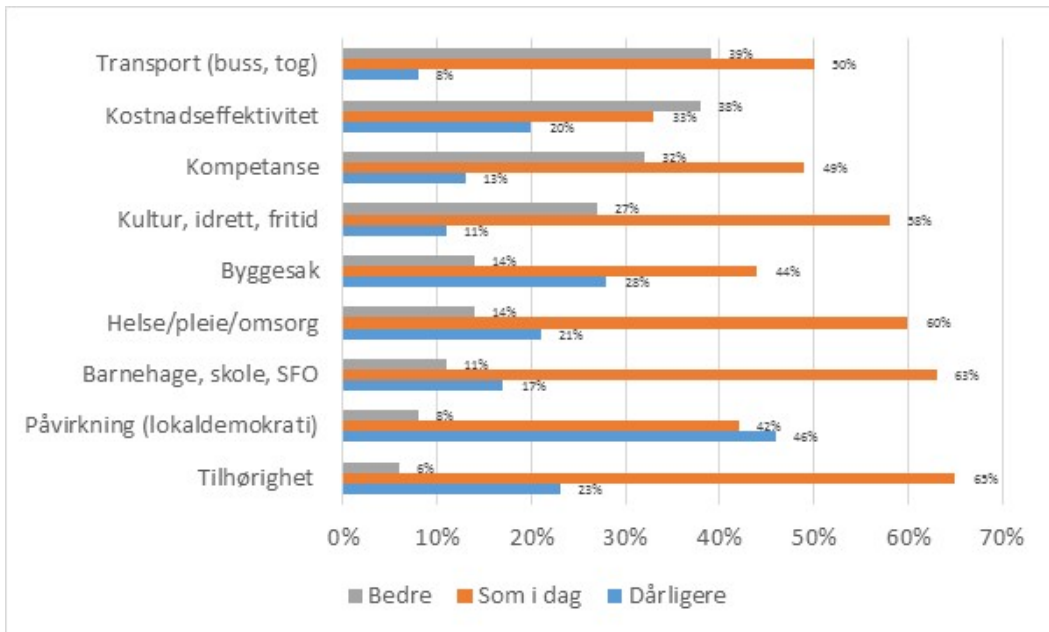
Tabell 21. Rangering av forventede endringer. Alle kommuner samlet.



For de fleste av temaene forventer minst halvparten ingen endring ved en kommunesammenslåing. Den største andelen med positive forventninger finner vi innen transport, tett etterfulgt av kostnadseffektivitet og kommunalt ansattes kompetanse.

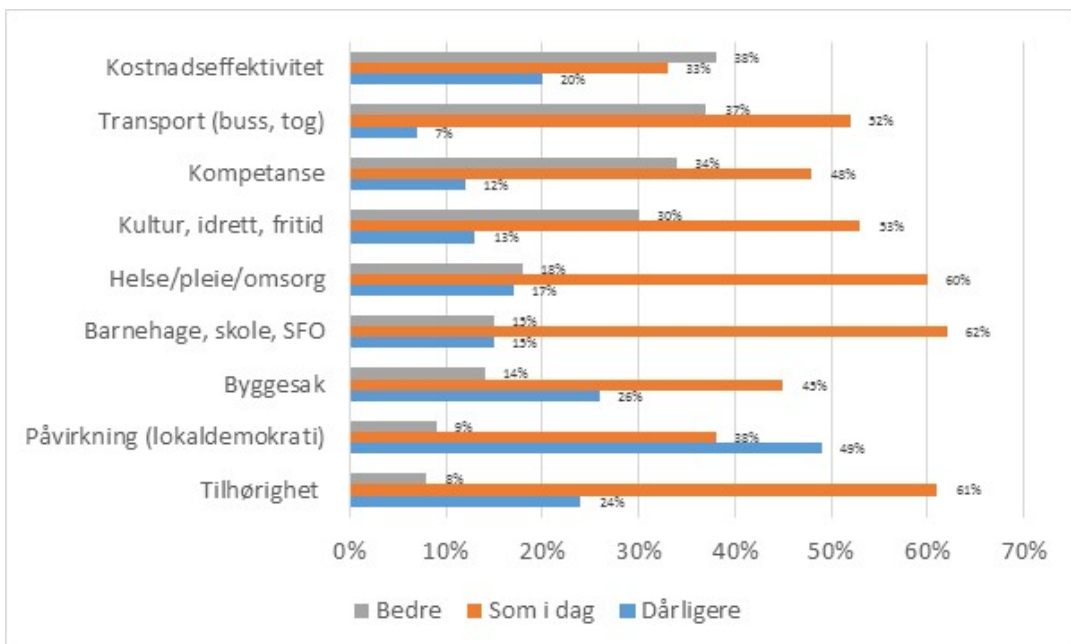
Andelen positive er lavest med tanke på lokaldemokrati (muligheten til å påvirke utviklingen i kommunen) og opplevelsen av tilhørighet. Det er innen lokaldemokrati at andelen negative er klart størst – nær fire av ti tror at muligheten til å påvirke svekkes ved en sammenslåing.

Tabell 22. Rangering av forventede endringer. Bærum.



Innen alle områder er det en stor andel som ikke forventer endringer ved en sammenslåing (33-65%). I Bærum er holdningen mest positiv med hensyn til endringer innen transport og generell kostnadseffektivitet. Andelen positive er lavest innen påvirkningsmuligheter og opplevelsen av tilhørighet. Nær halvparten tror mulighetene til å påvirke blir svekket.

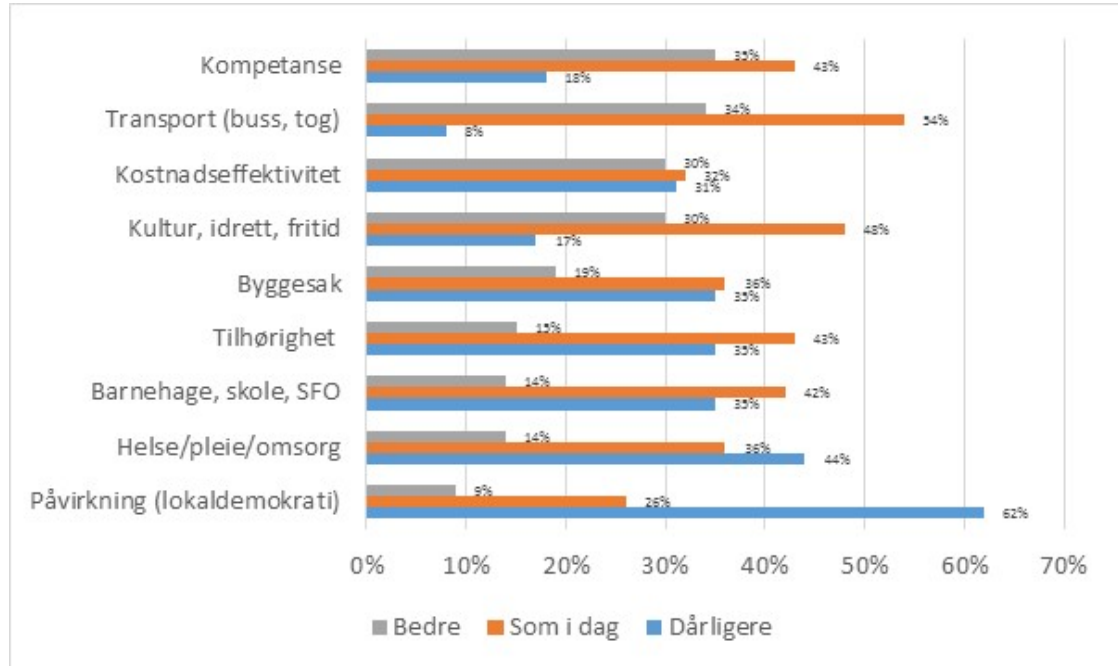
Tabell 23. Rangering av forventede endringer. Asker



Innen alle områder er det en stor andel som ikke forventer endringer ved en sammenslåing (33-62%). I Asker er forventninger mest positiv med hensyn til endringer

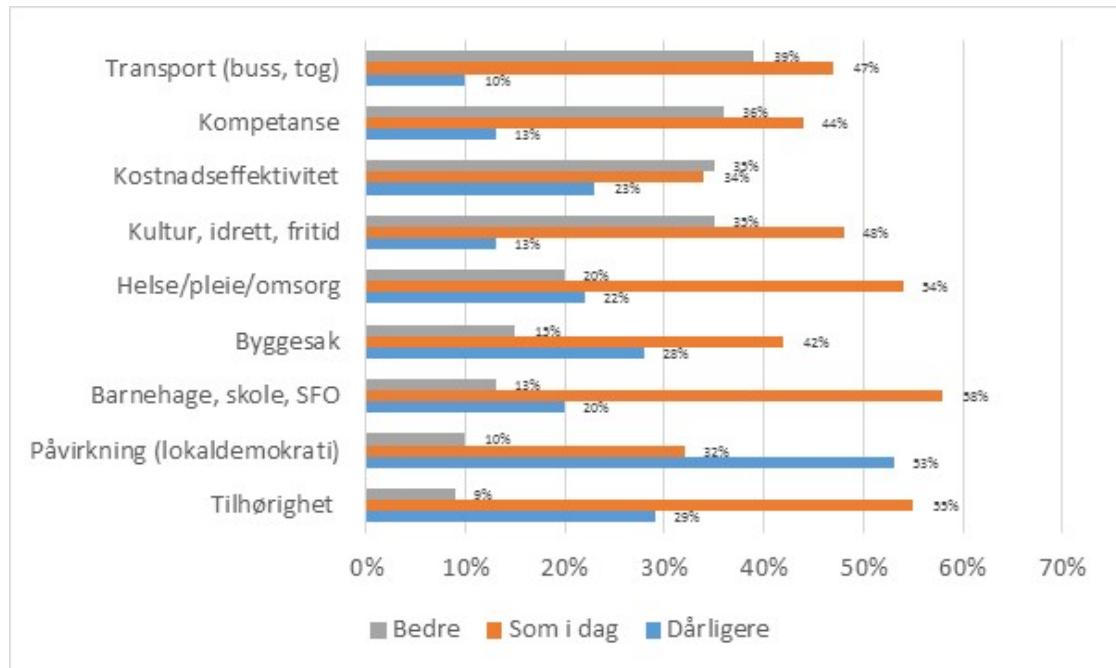
innen kostnadseffektivitet, transport og kompetanse blant kommunens ansatte. 34-38% forventer forbedring innen disse områdene. Andelen positive er lavest med tanke på tilhørighet og lokaldemokrati (muligheten til å påvirke); for sistnevnte forventer halvparten av innbyggerne en svekkelse ved sammenslåing.

Tabell 24. Rangering av forventede endringer. Hole.



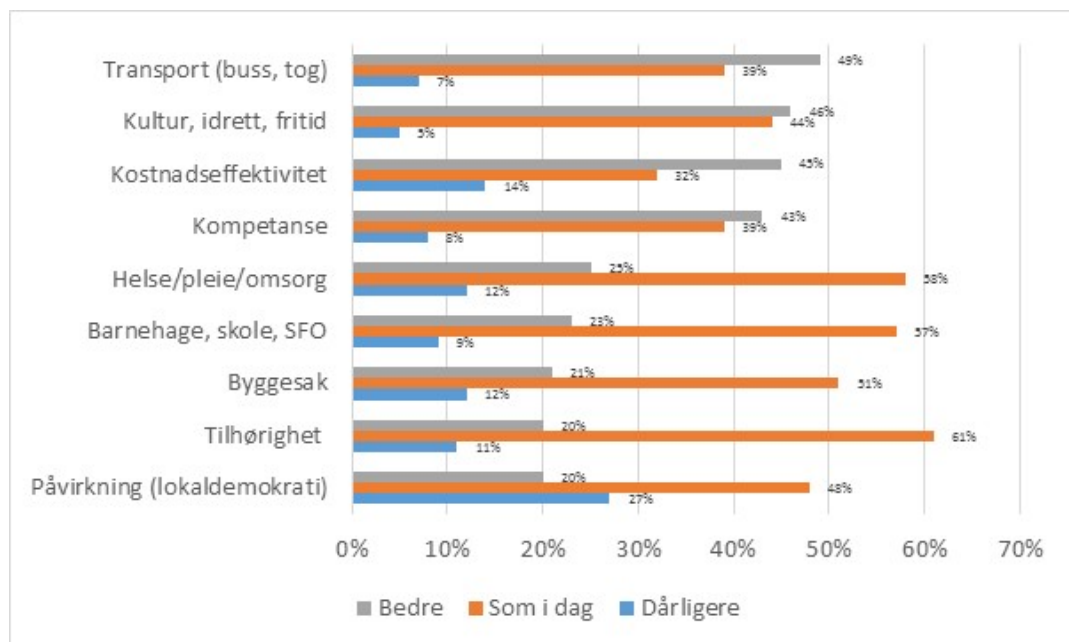
I Hole er holdningen mest positiv med hensyn til endringer innen kompetanse og transport, hvor en av tre forventer bedring ved en sammenslåing. 35-44% av innbyggerne forventer svekkelse innen byggesaksbehandling, helse/pleie/omsorg, barnehage/skole/SFO og deres tilhørighet til kommunen. Skepsisen er størst med tanke på deres tilhørighet og muligheter til å påvirke (lokaldemokrati), som hele 62% tror vil svekkes ved en sammenslåing.

Tabell 25. Rangering av forventede endringer. Lier.



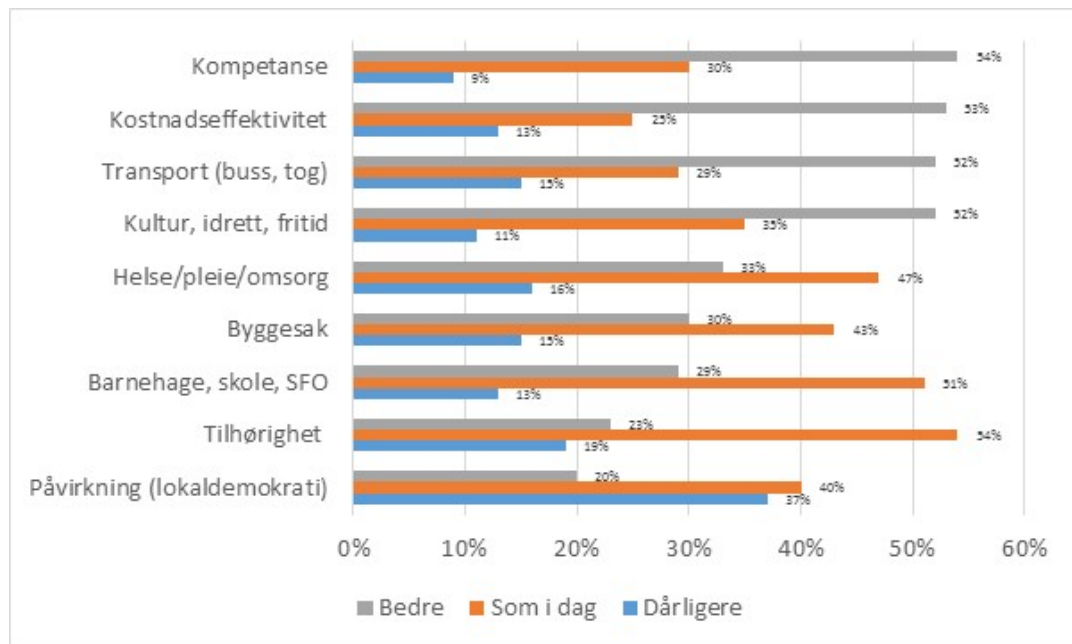
Innen alle områder forventer 32-55% ingen endring ved en sammenslåing. I Lier er holdningen mest positiv med hensyn til endringer innen transport, kompetanse, idrett/kultur/fritid og kostnadseffektivitet. Her forventer 35-39% forbedring ved en sammenslåing. Andelen positive er lavest med tanke på opplevelsen av tilhørighet, samt mulighetene til å påvirke utviklingen i kommunen. Over halvparten av innbyggerne tror påvirkningsmulighetene svekkes ved en sammenslåing.

Tabell 26. Rangering av forventede endringer. Røyken.



Innen alle områder forventer 32-61% ingen endring ved en sammenslåing. I Røyken er holdningen mest positiv med hensyn til endringer innen transport, idrett/kultur/fritid, kostnadseffektivitet og kompetanse. Her forventer 43-49% en forbedring ved en sammenslåing. Andelen positive er lavest med tanke på opplevelsen av tilhørighet og mulighetene til å påvirke utviklingen i kommunen, men andelen som forventer svekkelse innen disse områdene er i klart mindretall – her er skepsisen betydelig lavere enn i andre kommuner.

Tabell 27. Rangering av forventede endringer. Hurum.



Innbyggere i Hurum og Røyken har i sum svart relativt likt på disse spørsmålene. Innen alle områder er det relativt store andeler som ikke forventer endringer ved en sammenslåing. I Hurum er holdningen mest positiv med hensyn til endringer innen kompetanse, kostnadseffektivitet, kultur/idrett/fritid og transport. Andelen positive til disse områdene er 52-54%. Andelen positive er lavest med tanke på opplevelsen av tilhørighet og påvirkningsmuligheter (lokaldemokrati), men som i Røyken er denne skepsisen lavere enn i andre kommuner.

Foreløpig oppsummering

«Løfter vi blikket» fremtrer et relativt tydelig mønster med tanke på innbyggernes tanker og holdninger relatert til kommunesammenslåing.

- For de ulike områdene forventer 40-60% av innbyggerne ingen endringer av sammenslåing. Unntaket er kostnadseffektivitet, hvor det bare er 33% som ikke forventer endring. Det avdekkes kommunale variasjoner.
- Noen av disse områdene forbindes med *rasjonelle og funksjonelle* begreper. Hvordan tror man at kommunalt ansattes kompetanse endres ved en

sammenslåing? Hva med kostnadseffektivitet? Sammen med forventede endringer innen transport er det her vi finner den største andelen positivt innstilte (35-40% forventer en forbedring, mens 33-50% ikke forventer endringer ved en sammenslåing).

- Innen andre områder er skepsisen forbundet med sammenslåing større, selv om vi ikke ser noen massiv motstand. Dette gjelder helse/pleie/omsorg, byggesak og barnehage/skole/SFO. Rundt halvparten forventer ingen endring, men andelen med negative forventninger er noe større enn andelen positive.
- To områder berører rollen som «samfunnsborger» mer enn rollen som «bruker av kommunale tjenester». Her avdekkes interessante utslag med tanke på forventede konsekvenser av en sammenslåing:
 - 60% tror ikke deres tilhørighet til kommunen endres ved en sammenslåing. 23% forventer en svekkelse, mens 17% forventer en styrking.
 - Mulighetene til å påvirke utvikling i kommunen (lokaldemokrati) er området hvor vi finner den klart største andelen med negative forventninger. 36% av alle innbyggerne tror dette svekkes ved en sammenslåing, 40% forventer ingen endring, mens bare 9% tror på forbedring.

Det er kommunale variasjoner i disse holdningene, men i alle kommuner fremtrer et bilde som ligner på dette.

6. PREFERANSER FOR FREMTIDIG KOMMUNESTRUKTUR

Et sentralt formål med undersøkelsen er å avdekke innbyggernes holdning til at kommunen de bor i slås sammen med andre kommuner. To spørsmål er stilt i denne sammenheng:

- Hva er innbyggernes generelle holdning til kommunesammenslåing?
- Hva mener innbyggerne om spesifikke strukturendringer?

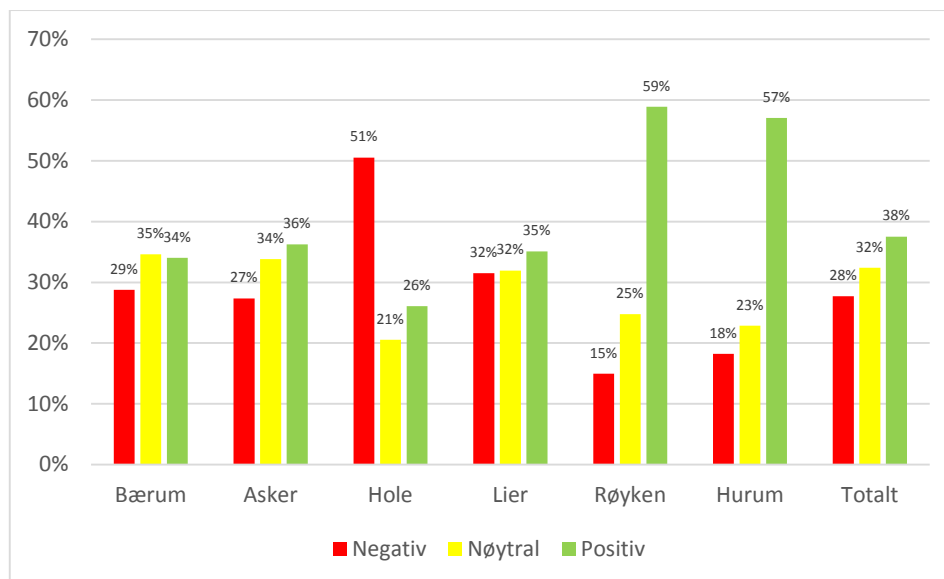
Disse holdningene er en funksjon av innbyggernes forventninger om forhold som tjenestekvalitet, demokrati/medbestemmelse og følelsen at tilhørighet til dagens kommune (ref. tidligere kapitler), samt betydningen av disse (ref. kap. 9).

6.1 Generell holdning til kommunesammenslåing

I tabell 28 sammenlignes holdning til sammenslåing mellom ulike kommuner. Som nevnt er slike variasjoner preget av at kommunene er i ulike faser i denne prosessen.

Ved en folkeavstemning ville spørsmålet selvsagt hatt svaralternativene «ja» eller «nei». I denne undersøkelsen er ikke en slik todeling hensiktsmessig, siden mange er usikre. Innbyggerne er derfor bedt om å oppgi «grader» av negativitet/positivitet i forhold til problemstillingen (hvordan de stiller seg til at kommunen slår seg sammen med andre). Hele 97% har gjort seg opp en mening i dette spørsmålet.

Tabell 28. Holdning til sammenslåing.



	Svært negativ	Ganske negativ	Verken positiv eller negativ	Ganske positiv	Svært positiv	Ingen betydning for meg	Vet ikke / ingen mening
Bærum	8%	21%	34%	26%	8%	0%	3%
Asker	8%	19%	33%	28%	8%	0%	3%
Hole	26%	24%	20%	18%	8%	0%	3%
Lier	12%	19%	31%	27%	8%	1%	1%
Røyken	4%	11%	24%	38%	21%	1%	1%
Hurum	8%	10%	22%	30%	27%	0%	2%
Totalt	9%	19%	32%	28%	10%	1%	2%

Betraktes hele utvalget samlet, er innbyggerne definitivt delt i dette spørsmålet. 38% er positive, 28% er negative, mens 32% er nøytrale. Som ventet er det kommunale variasjoner:

- I Røyken og Hurum er det overveiende sannsynlig at en eventuell folkeavstemning ville resultert i et klart «ja» til sammenslåing.
- Nesten like sikkert ville det blitt «nei» i Hole.
- I Lier er det «dødt løp», hvor befolkningen fordeler seg ganske nøyaktig i tre (negativ, nøytral og positiv).
- I Asker og Bærum er flere positive enn negative, men forskjellene er ikke større enn at en levende debatt kan påvirke fordelingen.

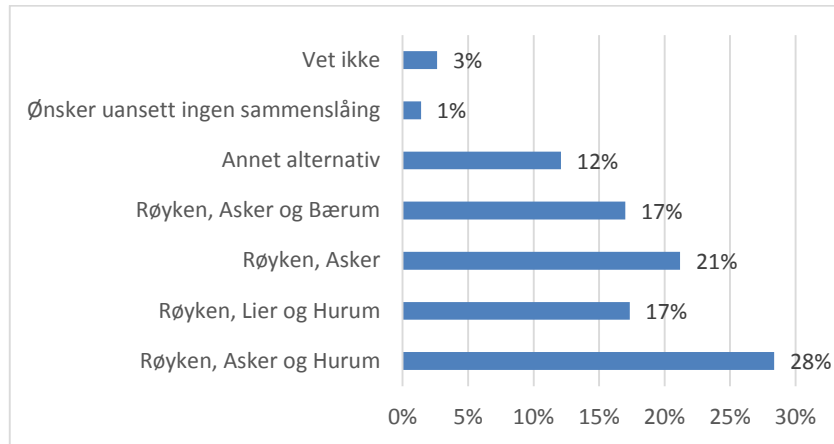
6.2 Alternative strukturendringer

I noen av kommunene er innbyggerne spurt om hvilke sammenslåingsalternativer de foretrekker. Her «presses» man i en viss grad til å velge. Følgende spørsmål gir en indikasjon på hvilke alternativer som innbyggerne foretrekker: «*Dersom kommunesammenslutning blir aktuelt, hvilket av følgende alternativer bør din kommune velge?*»

I det følgende presenteres svarene for hver kommune. Enkelte av kommunene har så mange alternativer at det kan ha være vanskelig for innbyggerne å få et overblikk. Utvalget er imidlertid så stort at målingen gir gode indikasjoner på hvilke alternativer innbyggerne foretrekker. I hver kommune er resultater brutt ned på sone.

6.2.1 Røyken kommune

Tabell 29. Holdning til fremtidig kommunestruktur. Røykens innbyggere.

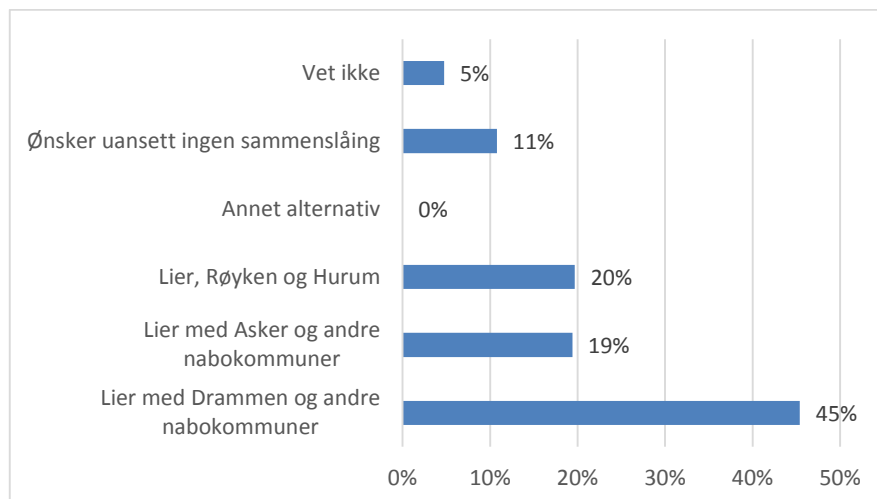


							Ønsker uansett ingen sammenslåing	Vet ikke
	Røyken, Asker og Hurum	Røyken, Lier og Hurum	Røyken, Asker	Røyken, Asker og Bærum	Annet alternativ			
Spikkestad-Hyggen	25%	31%	13%	12%	14%	1%	4%	
Hallenskog-Røyken	27%	16%	23%	20%	10%	2%	2%	
Slemmestad-Bødalen-Nærnes-Åros	30%	12%	24%	19%	12%	1%	2%	
Total	28%	17%	21%	17%	12%	1%	3%	

I Røyken får alternativet «Røyken, Asker og Hurum» størst oppslutning (28%), men flere andre løsninger får relativt stor oppslutning (17-21%).

6.2.2 Lier kommune

Tabell 30. Holdning til fremtidig kommunestruktur. Liers innbyggere.

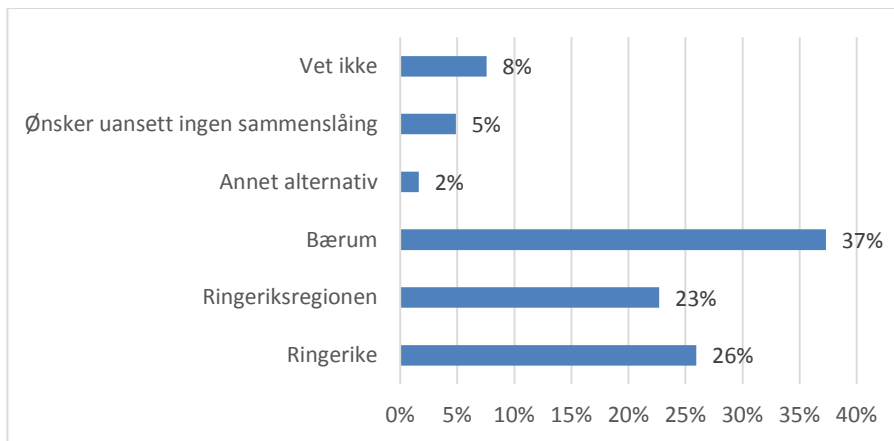


	kommune> velge?				
	Lier med Drammen og andre nabokommuner	Lier med Asker og andre nabokommuner	Lier, Røyken og Hurum	Ønsker uansett ingen sammenslåing	Vet ikke
Høvik-Gullaug	52%	13%	20%	11%	4%
Oddevall-Syiling-Nordal	38%	18%	25%	13%	6%
Hegg-Egge	53%	12%	20%	12%	3%
Hallingstad-Heia-Hennummarka	37%	34%	16%	8%	6%
Total	45%	19%	20%	11%	5%

I Lier er peker ett alternativ seg klart ut, nemlig «Lier med Drammen og andre nabokommuner» (45%).

6.2.3 Hole kommune

Tabell 31. Holdning til fremtidig kommunestruktur. Holes innbyggere.

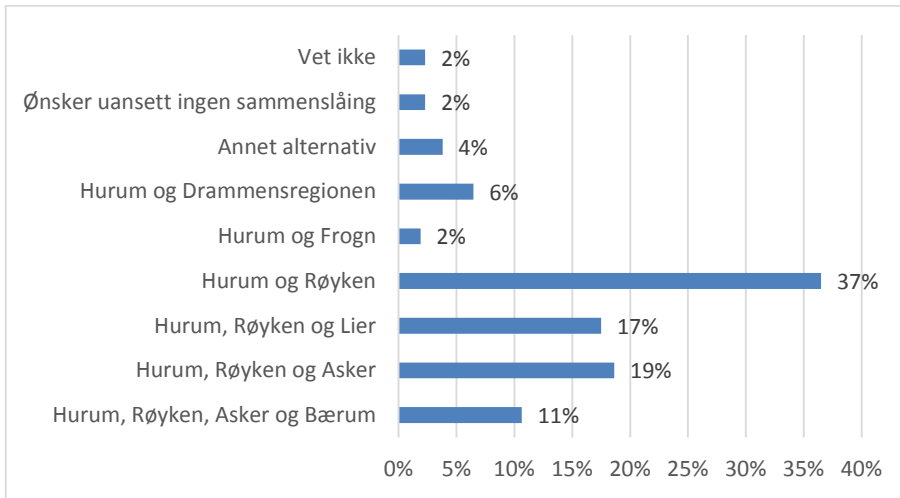


	kommune> velge?					
	Ringerike	Ringeriksregionen	Bærum	Annet alternativ	Ønsker uansett ingen sammenslåing	Vet ikke
Røyse	21%	27%	36%	2%	5%	9%
Krokkleiva	28%	17%	43%	2%	6%	6%
Sollihøgda	44%		56%			
Hønefoss	33%	29%	25%		4%	8%
Total	26%	23%	37%	2%	5%	8%

I Hole er en sammenslåing med Bærum mest aktuell (37%), men to andre alternativer får hhv. 23% og 26% oppslutning.

6.2.4 Hurum kommune

Tabell 32. Holdning til fremtidig kommunestruktur. Hurums innbyggere.



	Hurum, Røyken, Asker og Bærum	Hurum, Røyken og Asker	Hurum, Røyken og Lier	Hurum og Røyken	Hurum og Frogn	Hurum og Drammensregionen	Annet alternativ	Ønsker uansett ingen sammenslåing	Vet ikke
Sætre-Storsand	10%	26%	15%	39%	2%	3%	4%		2%
Filtvedt-Tofte	14%	13%	18%	33%	2%	9%	6%	3%	2%
Holmsbu Rødtangen-Klokkarstua-Verket	7%	15%	20%	36%	2%	10%	2%	5%	3%
Totalt	11%	19%	17%	36%	2%	6%	4%	2%	2%

I Hurum peker en sammenslåing med Røyken seg ut som det mest prefererte (37%).

6.3 Demografiske variasjoner i holdning til sammenslåing

Det kan tenkes å være demografiske variasjoner i den generelle holdningen til kommunesammenslåing. Tabell 33 viser dette for alle kommuner samlet.

Tabell 33. Holdning til fremtidig kommunestruktur. Demografi/alle kommuner.

	Dersom en kommunesammenslutning skulle bli aktuelt, hvordan stiller du deg til det?						
	Svært negativ	Ganske negativ	Verken positiv eller negativ	Ganske positiv	Svært positiv	Ingen betydning for meg	Vet ikke / ingen mening
Mann	8%	17%	29%	31%	13%	1%	2%
Kvinne	9%	21%	35%	25%	7%	0%	3%
Grunnskoleutdanning	8%	23%	46%	16%	5%	1%	2%
Videregående utdanning	10%	22%	31%	27%	7%	1%	2%
Universitet/høgskoleutdanning, til og med 4 år	8%	16%	31%	29%	12%	0%	3%
Universitet/høgskoleutdanning, 5 år eller mer	8%	18%	29%	30%	11%	0%	2%
Yrkesaktiv og ansatt i privat sektor	7%	17%	30%	32%	12%	0%	2%
Yrkesaktiv og ansatt i offentlig sektor	10%	19%	32%	27%	10%	0%	2%
Pensjonist/Trygdet	10%	21%	29%	28%	8%	1%	3%
Skoleelev/student	8%	25%	46%	15%	4%	1%	1%
Arbeidssøkende/permittert	6%	21%	32%	30%	5%	4%	2%
Under 20 år	7%	24%	50%	14%	3%	1%	1%
20-29 år	9%	19%	40%	21%	9%	1%	1%
30-39 år	8%	19%	33%	27%	11%	1%	2%
40-49 år	6%	17%	29%	34%	11%	0%	3%
50-59 år	10%	19%	27%	30%	12%	0%	2%
60-69 år	12%	19%	28%	28%	11%	0%	2%
70-79 år	9%	20%	27%	29%	10%	1%	4%
80 år eller eldre	10%	23%	26%	31%	3%	2%	6%
5 år eller mindre (botid)	4%	14%	34%	34%	13%	0%	1%
6-9 år (botid)	6%	15%	32%	31%	13%	0%	3%
10-19 år (botid)	7%	19%	35%	25%	11%	1%	2%
20-29 år (botid)	9%	23%	33%	24%	8%	1%	2%
30 år eller mer (botid)	12%	20%	28%	28%	8%	0%	3%
Total	9%	19%	32%	28%	10%	0%	2%

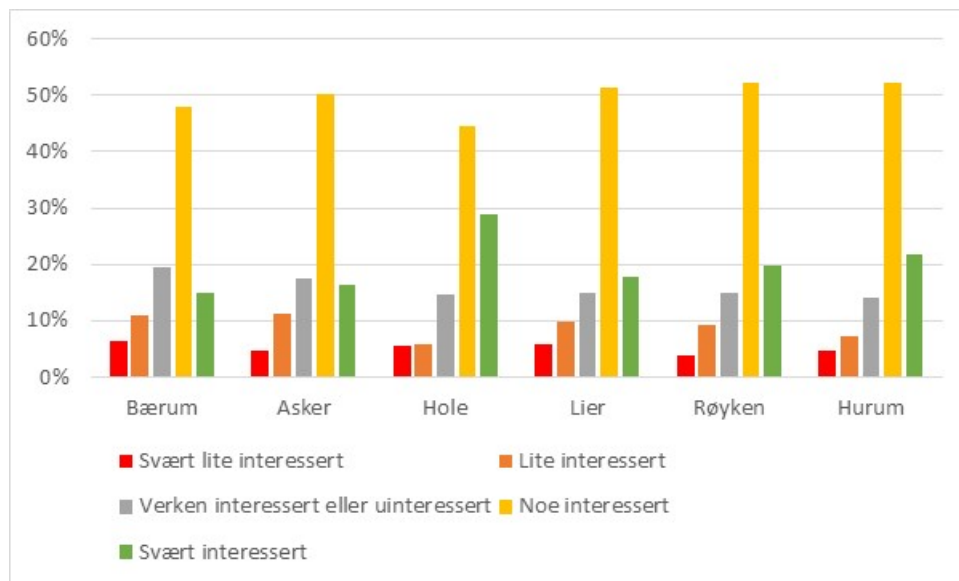
- Menn er mer positiv til kommunesammenslåing enn kvinner.
- Høyere utdanning øker positiv holdning. Denne sammenhengen er relativt sterk.
- Yrkesaktive i privat sektor er noe mer positiv enn de som jobber i offentlig sektor, men forskjellene er ikke store.
- Økende alder øker tilbøyeligheten til å ta stilling i spørsmålet om sammenslåing – dette gjelder opp til 40 år. Derimot er det ingen entydig sammenheng mellom alder og holdning til sammenslåing.
- Innbyggere med relativt kort botid (under 10 år) er mest positiv.

7. INVOLVERING/INTERESSE FOR KOMMUNESTRUKTUR

Det er et uttalt mål at prosesser relatert til kommunereformen forankres hos innbyggere. I undersøkelsen har vi derfor stilt følgende spørsmål: «Hvor interessert er du i spørsmålet om kommunesammenslåing?»

7.1 Kommunale variasjoner

Tabell 34. Interesse for kommunereformen.



	Svært lite interessert	Lite interessert	Verken interessert eller uinteressert	Noe interessert	Svært interessert
Bærum	6%	11%	19%	48%	15%
Asker	5%	11%	17%	50%	16%
Hole	5%	6%	15%	45%	29%
Lier	6%	10%	15%	51%	18%
Røyken	4%	9%	15%	52%	20%
Hurum	5%	7%	14%	52%	22%
Totalt	6%	10%	18%	49%	17%

Engasjementet for reformen er ikke overveldende. I alle kommuner samlet er 17% svært interessert, mens ytterligere 49% er «noe interessert». Med andre ord har majoriteten et visst engasjement i saken. Kommunale variasjoner i engasjement henger sikkert sammen med at temaet i ulik grad har vært på den lokalpolitiske agenda.

7.2 Demografiske variasjoner

Fra forskningen vet vi at blant annet ungdom og innvandrergupperinger er mindre politisk interessert enn andre. Kanskje vil dette også gjelde interessen for kommunereform. Studier har også påpekt at politisk interesse øker med utdanningsnivå. Det vil ikke være overraskende om tilsvarende mønstre fremtrer i vår undersøkelse.

Tabell 35. Interesse for kommunereformen. Demografiske variasjoner.

	Svært lite interessert	Lite interessert	Verken interessert eller uinteressert	Noe interessert	Svært interessert
Mann	6%	12%	17%	47%	18%
Kvinne	5%	9%	18%	52%	15%
Grunnskoleutdanning	7%	18%	24%	43%	6%
Videregående utdanning	8%	12%	17%	49%	14%
Universitet/høyskoleutdanning, til og med 4 år	5%	10%	18%	51%	17%
Universitet/høyskoleutdanning, 5 år eller mer	4%	8%	17%	50%	21%
Under 20 år	8%	19%	26%	41%	6%
20-29 år	8%	15%	18%	48%	10%
30-39 år	6%	9%	20%	51%	14%
40-49 år	5%	10%	19%	50%	16%
50-59 år	4%	7%	15%	52%	21%
60-69 år	4%	8%	14%	51%	23%
70-79 år	7%	9%	14%	48%	22%
80 år eller eldre	11%	16%	14%	42%	14%
5 år eller mindre (botid)	6%	10%	21%	48%	14%
6-9 år (botid)	8%	11%	20%	46%	15%
10-19 år (botid)	6%	13%	20%	47%	15%
20-29 år (botid)	5%	10%	15%	54%	16%
30 år eller mer (botid)	5%	9%	16%	50%	20%
Totalt	6%	10%	18%	49%	17%

Nevnte funn fra tidligere forskning får langt på vei støtte i datamaterialet: Det er en tendens til at interesse for kommunestruktur øker med utdanning. Mens 21% av de med høyest utdanning er svært interessert, er andelen bare 6% blant personer med kun grunnskole. Videre får vi bekreftet at de yngste er mindre interessert enn andre. Faktisk er det en viss tendens til at alder øker interesse for kommunestruktur helt opp til 50-årsalderen. Botid følger et lignende mønster.

Det er selvsagt en sammenheng mellom alder og utdanning, siden de yngste naturlig nok ikke har rukket å ta høyere utdanning enda. Vi har derfor sett på sammenhengen mellom utdanning og interesse i en analyse som kun omfatter personer over 25 år. Sammenhengen svekkes marginalt - konklusjonen er fortsatt at utdanning øker interesse for kommunereformen.

7.3 Engasjement og holdning til kommunesammenslåing

Når kommunene legger til rette for dialog om kommunestruktur, vil det selvsagt være slik at de mest engasjerte deltar mer enn andre. Det er derfor interessant å se hvilke holdninger de mest engasjerte har til kommunesammenslåing – av flere årsaker. For det første gir det en prediksjon av «stemningen» i fremtidige dialoger, for eksempel ved folkemøter, samt redaksjonelle og sosiale medier. For det andre er de mest engasjerte innbyggerne viktige «opinionsdannere». Som vi har sett er mange innbyggere nøytrale eller usikre i spørsmålet om struktur, og disse vil bli påvirket av sine mer engasjerte medborgerne. Både politiske analyser og studier innen merkebygging viser dette – «word of mouth» er viktigste kanal for holdningsdanning.

Kort oppsummert ser vi følgende (tabellverk er i appendiks).

- Bærum og Asker: Blant innbyggere som er svært interessert i kommunereform, er det en svak overvekt av de som er positivt innstilt til sammenslåing.
- I Hole er det en markant overvekt som er negativt innstilt. Hele 40% av de svært interesserte er «svært negative» til sammenslåing (mens ytterligere 19% er ganske negativ).
- Lier: Klar overvekt av negativ innstilling blant de som er svært interessert.
- Røyken: Klar overvekt av positiv innstilling blant de som er svært interessert (blant disse er 50% svært positiv, mens ytterligere 31% er ganske positiv).
- Hurum: Lignende mønster som i Røyken; blant de mest interesserte er 53% svært positive til sammenslåing, mens ytterligere 22% er ganske positiv.

8. HVORDAN ØNSKER INNBYGGERNE Å BLI INFORMERT OM KOMMUNEREFORMEN?

Innbyggerne er bedt om å oppgi hvordan de ønsker å bli informert om prosesser rundt kommunereformen. I realiteten vil dette være en kartlegging av mediebruk i ulike deler av befolkningen.

Vi forutsetter at den aldersmessige fordelingen i mediebruk er relativt lik i kommunene. Tabell 36 viser derfor sammenhengen mellom alder og preferert informasjonskanal for alle kommuner samlet.

Tabell 36. Ønsket informasjonskanal fordelt på alder.

	Lokalavis	Informasjon i posten	Sosiale medier	Folkemøter	Som tema i skolen	Andre kanaler
Under 20 år	62%	38%	77%	16%	49%	24%
20-29 år	63%	50%	70%	32%		33%
30-39 år	62%	55%	60%	36%		29%
40-49 år	64%	51%	56%	38%		31%
50-59 år	69%	54%	54%	44%		29%
60-69 år	71%	52%	43%	45%		26%
70-79 år	73%	48%	37%	45%		22%
80 år eller eldre	79%	46%	34%	33%		24%
Totalt	67%	51%	55%	38%		28%

I påfølgende avsnitt kommenteres de ulike kanalenes dekning basert på vår undersøkelse og foreliggende medieinnsikt.

8.1 Informasjon i lokalavis

Som kjent har papiravisenes opplagstall falt kraftig de siste årene. Årsaken er selvsagt tilgangen på nettbasert, kostnadsfritt innhold. Med unntak av enkelte nisjeaviser opplever stort sett alle papiraviser kraftig nedgang. TFoUs studier viser at flere store lokale og regionale aviser har en gjennomsnittsalder blant sine abonnenter på over 60 år (vi har ikke data for aviser i oppdragskommunene, men ser ingen grunn til at disse avviker mye fra dette bildet). Dette betyr at lokalaviser har svak dekning i store deler av befolkningen. Nyere markedsundersøkelser og mediestatistikk bekrefter denne trenden, hvor papir taper til fordel for web (se f.eks «Norsk Mediebarometer 2014» fra SSB).



I undersøkelsen er det ikke spesifisert om vi med «lokalavis» tenker papir- eller nettutgave. I ettertid ser vi at dette burde vært gjort. Vi regner imidlertid med at de fleste respondentene tenker på papirutgave når de leser begrepet «lokalavis». Tabell 69 viser at to av tre innbyggere ønsker informasjon om reformen i lokalavisen. Det er en klar tendens til at eldre ønsker dette mer enn de yngste, men andelen er overraskende (?) høy også blant unge. Kanskje skyldes dette at de unge i større grad forbinder begrepet «lokalavis» med nettutgaven

8.2 Informasjon i posten

Halvparten av innbyggerne kan tenke seg informasjon om kommunereformen i posten. Her er det små aldersmessige variasjoner, med unntak av at de yngste (under 20 år) er noe mindre interessert i denne kanalen.

8.3 Sosiale medier

Som kjent har sosiale medier blitt en vesentlig kanal for informasjon og dialog på web. Dette reflekteres i undersøkelsen, hvor over halvparten av innbyggere ønsker informasjon om reformen gjennom denne kanalen. Her er det som ventet store aldersmessige variasjoner. Hele 70-77% under 30 år ønsker informasjon i denne kanalen, og andelen synker med økende alder. Likevel er det verdt å merke seg at rundt en av tre over 70 år ønsker informasjon/involvering på denne måten.



Noen forhold bør knyttes til sosiale medier som informasjonskanal. For det første foregår det på web generelt –og sosiale medier spesielt- en transformasjon fra desktop (PC, Mac; med andre ord «store skjermer») til mobiltelefon. Trafikken på sosiale medier foregår nå i større grad på mobil enn «tradisjonelle» PC'er. Særlig blant yngre aldersgrupper tar surfing via mobiltelefon stadig større andeler av webtrafikken. Dette bør kommunene ta i betraktning i sin eventuelle satsning på sosiale medier.

For det andre har vi i undersøkelsen ikke spesifisert type sosiale medier – som Facebook, Twitter, Instagram, Snapchat, etc. Fortsatt er Facebook det klart største og viktigste sosiale mediet, selv om særlig yngre aldersgrupper tar i bruk flere (det er riktignok en myte at ungdommen ikke lenger er på Facebook; også blant ungdom og unge voksne er Facebook klart størst). Det bør nevnes at over 40% av den norske befolkning over 60 år er aktive på Facebook.

For det tredje gir de ulike sosiale mediene ulike muligheter til å nå bestemte målgrupper om budskap relatert til kommunereformen. Via Instagram og Twitter når en kommune primært ut til sine «følgere». Det samme gjelder ordinære statusoppdateringer på kommunens Facebook-sider. Facebook har imidlertid det fortrinn at kommunen kan betale for et budskap som vises alle innbyggere i kommunen, segmentert på f.eks alder og kjønn. I mange tilfeller vil dette være langt mer kostnadseffektivt enn informasjonsannonser i trykte medier.

8.4 Temamøter/Folkemøter



Fire av ti ønsker informasjon via folkemøter. Andelen er høy og det er vel tvilsomt om 40% av innbyggerne i realiteten vil stille på et møte. Den høye andelen indikerer likevel at slike møter kan være aktuelle. Folkemøter er ikke en arena for innbyggere under 20 år, siden bare 16% anser dette som aktuelt.

8.5 Som tema i skolen

Det kan være aktuelt å spre informasjon og skape dialog om kommunereformen gjennom skolen. Derfor er innbyggere under 20 år spurt om dette .



Halvparten av innbyggerne i denne aldersgruppen ønsker informasjon om kommunereformen i skolen. Med andre ord er dette en arena med stort potensiale for engasjering av ungdom – som i utgangspunktet er relativt lite interessert i kommunereformen.

8.6 Kommunale variasjoner

Tabell 37 viser kommunale variasjoner i preferert informasjonskanal. Her avdekkes relativt små forskjeller.

Tabell 37. Ønsket informasjonskanal, fordelt på kommune.

	Lokalavis	Informasjon i posten	Sosiale medier	Folkemøter	Som tema i skolen	Andre kanaler
Bærum	66%	49%	55%	35%	52%	31%
Asker	67%	53%	54%	39%	50%	27%
Hole	72%	54%	59%	50%	63%	23%
Lier	64%	52%	53%	39%	49%	24%
Røyken	68%	49%	59%	38%	35%	27%
Hurum	70%	50%	61%	52%	40%	27%
Totalt	67%	51%	55%	38%	49%	28%

Interessen for folkemøter er størst i Hole og Hurum (rundt 50%), mens ungdom i Hole skiller seg ut mht andel som ønsker dette som tema i skolen. For de to sistnevnte kommunene bør det nevnes at feilmarginene er noe større når man kun betrakter de yngste og at dette kan gi forklare en del av utslagene.

8.7 Informasjonskanaler og planlegging av kommunikasjon: En oppsummering

Basert på innbyggernes svargivning og annen mediestatistikk anbefaler vi følgende skisse til kommunikasjonsplan, dersom kommunene ønsker å nå innbyggere med budskap relatert til reformen:

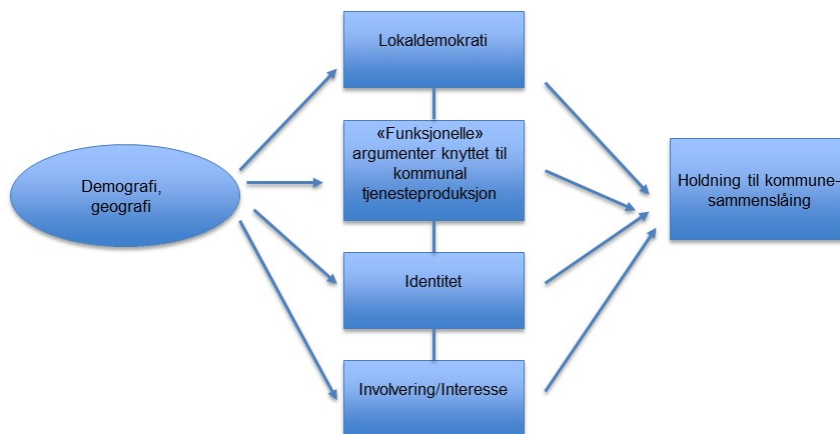
- Annonser i papiravis er kostbart, men har god dekning blant innbyggere over 55 år.
- Også annonser i avisenes nettutgaver er kostbart. Disse kan dessuten fort «drukne» i et stort utvalg av andre annonser. Såkalt «annonseblokkering»¹ kan føre til at mange lesere ikke ser annonsene.
- Folkemøter har opplagt potensiale til å samle mange innbyggere, men neppe de yngste.
- Informasjon i post er kostbart, men gir god dekning.
- Facebook fungerer veldig godt med tanke på å informere innbyggere i alle alderssegmenter. For å nå personer under 40 år bør man velge såkalte «pageposts» (sponsored lenker) på mobiltelefon, siden man her når bredt og kostnadseffektivt.

¹ Annonseblokkering (adblock): Brukere kan installere en applikasjon som fjerner annonser fra nettaviser. Antall brukere som gjør dette er i sterk vekst og det er estimert at andelen blant personer under 30 år allerede har passert 25%. Vi kjenner ikke omfanget av dette for avisene i regionen.

9. HVILKE ARGUMENTER HAR STØRST BETYDNING FOR HOLDNING TIL KOMMUNESAMMENSLÅING?

Hittil har vi sett på hvilke holdninger innbyggere har til kommunesammenslåing generelt (positiv/negativ), samt hvordan de tror en sammenslåing vil påvirke tjenestekvalitet («funksjonelle argumenter»), påvirkningsmuligheter (lokaldemokrati) og opplevelsen av tilhørighet (identitet).

Nå stiller vi følgende spørsmål: *Hvilke av disse forholdene (argumentene) har størst betydning for den generelle holdningen til kommunesammenslåing?* La oss konkretisere dette med et eksempel: En innbygger tror at en sammenslåing vil føre til at (i) tjenestekvalitet bedres, men at (ii) påvirkningsmulighetene og (iii) følelsen av tilhørighet svekkes. Spørsmålet vi nå stiller er om det er personens holdning (i), (ii) eller (iii) som har størst betydning for om hun er tilhenger eller motstander av sammenslåing. Vi vender med andre ord tilbake til analysemodellen presentert innledningsvis i rapporten:



Problemstillingen belyses ved hjelp av multivariat analyse, nærmere bestemt lineær regresjonsanalyse. Med denne metoden isoleres effekten av hvert enkelt argument/holdning fra andre argumenter. Dette muliggjør en rangering av hvilke argumenter som innbyggerne vektlegges tyngst. Tabell 38 viser resultater fra denne analysen (bakerst i dette kapittelet). Kort oppsummert avdekkes følgende:

- Faktoren med størst betydning for innbyggernes holdning til sammenslåing, er deres forventning om hvordan tilhørighet til hjemkommunen vil endres. Med andre ord: Dersom innbyggerne tror at en sammenslåing vil svekke deres opplevde tilhørighet til hjemkommunen, vil det ha sterk negativ betydning for deres generelle holdning til sammenslåing.
- Like viktig som tilhørighet –med andre ord på «delt førsteplass»- er innbyggernes forventning om kostnadseffektivitet. Dersom innbyggere tror at en

sammenslåing skaper bedre kostnadseffektivitet for kommunal drift, har det sterk betydning for deres generelle holdning til sammenslåing.

Analysen dokumenterer at det både er «fornuft og følelser» inne i bildet. At tanker om endret tilhørighet har stor betydning er som forventet, men kanskje er det overraskende at et formelt og tungt begrep som «kostnadseffektivitet» har så sterk effekt?

To andre argumenter har signifikant betydning for holdning til sammenslåing, men de har klart svakere effekt enn tilhørighet og kostnadseffektivitet:

- Forventede endringer i helse-, pleie og omsorgstjenester.
- Forventede endringer i innbyggernes muligheter til å påvirke utviklingen i kommunen.

Sistnevnte funn er interessant sett i lys av argumenter om lokaldemokrati. Vi har tidligere sett at rundt halvparten av innbyggerne tror at påvirkningsmuligheter svekkes ved en sammenslåing. Slike forventninger har altså signifikant negativ betydning for holdning til sammenslåing, men mange av disse innbyggerne er kanskje villige til å «ofre» noe i form av reduserte påvirkningsmuligheter, dersom kommunen drives mer kostnadseffektivt ved en sammenslåing? Funnet kan tolkes på ulike måter. Skyldes det at man uansett har begrenset interesse i kommunepolitikk? Eller at man ikke tror det lokalpolitiske handlingsrommet er stort nok? Eller tenker man at kostnadseffektiv drift i det store bildet er viktigere enn lokaldemokrati, dersom kommunen drives mer kostnadseffektivt ved en sammenslåing? Vi har ikke data til å følge slike hypoteser videre i her.

Fire andre forhold har signifikant, men relativt svak betydning for holdning til sammenslåing (sammenlignet med tidligere nevnte forhold):

- Forventede endringer i kommunalt ansattes kompetanse.
- Forventede endringer innen barnehage/skole/SFO
- Forventede endringer innen transport/samferdsel
- Forventede endringer innen byggesaksbehandling (har enda svakere betydning enn de ovenfor nevnte områder).

Vi har tidligere sett at mange forventer at en sammenslåing kan ha positive konsekvenser for tilbud innen kultur, idrett og fritid. Dette har imidlertid ingen betydning for deres generelle holdning til sammenslåing.

Resultatene fra regresjonsanalysen er gjort for alle kommuner samlet. Det kan tenkes at de ulike forholdenes betydning varierer noe mellom kommunene. Også mellom demografiske grupperinger kan det tenkes slike variasjoner. Innen prosjektets rammer har vi ikke anledning til å bryte ned disse resultatene ytterligere.

Tabell 37. Effekter på holdning til kommunesammenslåing. Regresjonsanalyse (OLS).¹

	Standardiserte koeff.	Signifikans	Test av multikolinearitet	
	Beta		Tolerance	VIF
Konstantledd		,000		
Tilknytning og tilhørighet til kommunen	,252	,000	,768	1,302
Kostnadseffektiv drift av kommunale tjenester	,248	,000	,600	1,667
Helse-, pleie og omsorgstjenester	,125	,000	,562	1,779
Innbyggernes muligheter til å påvirke utviklingen i kommunen	,121	,000	,651	1,536
Kompetanse blant kommunalt ansatte	,069	,000	,618	1,618
Barnehage, skole og SFO	,068	,000	,591	1,693
Transport (buss, tog, etc.)	,051	,000	,764	1,308
Byggesaksbehandling	,045	,000	,683	1,463
Tilbud innen kultur, idrett og fritid	,010	,412	,686	1,457

Modellen er robust, det vil si at den gir gode indikasjoner på de ulike argumentenes styrke.² Kolonnen med overskriften «Beta» viser regresjonskoeffisientene, som er et mål på de ulike argumentenes betydning for innbyggernes holdning til sammenslåing.³

¹ Regresjonsanalysen er gjort blant de 4 803 respondentene som har avgitt sin mening på alle spørsmålene i modellen. De resterende 1 798 har svart «vet ikke» på minst ett av spørsmålene og er derfor ekskludert fra analysen.

² Forklart varians er 47%, hvilket betyr at modellens variabler forklarer nær halvparten av variasjonen i innbyggernes holdning til kommunesammenslåing. Innen samfunnsforskning kan dette betraktes som meget sterk forklaringskraft. En forutsetning for regresjonsanalyse er at det er et tydelig kausalforhold mellom uavhengige variabler (f.eks forventning om endret tilhørighet) og den avhengige variabelen (generell holdning til sammenslåing). Dette kan alltid diskuteres i modeller hvor alle variabler er holdningsspørsmål. Det er ikke rom for omfattende metodisk drøfting her, men basert på modellens teoretiske grunnlag er det grunn til å tro at nevnte forutsetning er rimelig godt ivaretatt.

Det er en viss sammenheng (korrelasjon) mellom innbyggernes svargivning på de ulike uavhengige variablene i modellen. Dersom denne korrelasjonen er for høy –f.eks mellom forventede konsekvenser av sammenslåing for hhv. tilhørighet og tjenestekvalitet- står vi overfor såkalt multikolinearitet. Dette medfører at vi ikke kan skille effektene av de ulike forklaringsvariablene fra hverandre (for å være konkret: regresjonskoeffisientene blir riktige, men signifikanstestene kan slå galt ut). Vi har kontrollert dette i modellen, og kan konkludere med at multikolinearitet ikke skader resultatenes troverdighet (ref. kolonnen «Tolerance» i modellen).

³ Dette er en standardisert regresjonskoeffisient, som er beslektet med korrelasjonskoeffisienter i enklere analyser. Koeffisienten kan ta verdier fra -1 til 1. En koeffisient på 0 betyr at det ikke er noen sammenheng mellom den aktuelle uavhengige og den avhengige variabelen, mens en koeffisient med positivt fortegn betyr at økt verdi på den uavhengige variabelen, øker verdi på den avhengige variabelen (f.eks at positive forventninger om en sammenslåings betydning for kostnadseffektivitet, øker tilbøyeligheten til å generelt å være positiv til kommunesammenslåing). En koeffisient med negativt fortegn betyr at økt verdi på en uavhengig variabel reduserer verdi på den avhengige. I samfunnsforskning er det som regel slik at en koeffisient høyere enn 0.20 betegnes som en sterk sammenheng (vurderingen avhenger av hvilken problemstilling som studeres).

10. SAMHANDLING OG REISEMØNSTRE

Innbyggernes samhandling og reisemønstre er svært relevant i en vurdering av kommunestruktur. En statsvitenskapelig teoriretning innebærer at kommunegrenser bør følge såkalte «funksjonelle regioner» (Smith 1995; i Hagen/Sørensen 2006). Tanken er at man -hvis det er mulig- lar innbyggernes (og næringslivets) bevegelsesmønstre ligge til grunn for inndeling i kommuner. Her vil særlig reisemønstre og pendling i tilknytning til jobb være relevant, siden det reflekterer integrasjonen av arbeidsmarked mellom kommuner. Tilnærmingen er primært brukt som argument for å slå sammen bykommuner med omlandskommuner.

En konsekvens av ideen om «funksjonelle regioner» er at grensene bør justeres over tid, siden innbyggeres bevegelsesmønstre gjerne endres- av flere årsaker:

- Befolkningens mobilitet og holdning til avstand er betydelig endret.
- Velferdsstaten er utbygd, og lovpålagte/rettighetsbaserte tjenester medfører at innbyggerne oftere er i kontakt med slike tjenester enn tidligere.
- Befolkningen har høyere utdanning enn tidligere, noe som påvirker hvilke aktiviteter, tjenester og arenaer man oppsøker – både i jobb- og utdanningssammenheng.
- Den sterke veksten i handel, dagligvare, FMCG¹ og tjenesteytende næringer påvirker innbyggernes bevegelsesmønstre.

I tidligere studier er det påpekt at en *ny og felles identitet på tvers av kommuner* kan etableres – i kjølevannet av nevnte endringer i bevegelsesmønstre. Til tross for dette er kommunestrukturen marginalt endret siden Scheikomiteens bidrag i etterkrigsårene, selv om det har vært noen justeringer. Etter 2000 har det kun vært en håndfull sammenslåinger.

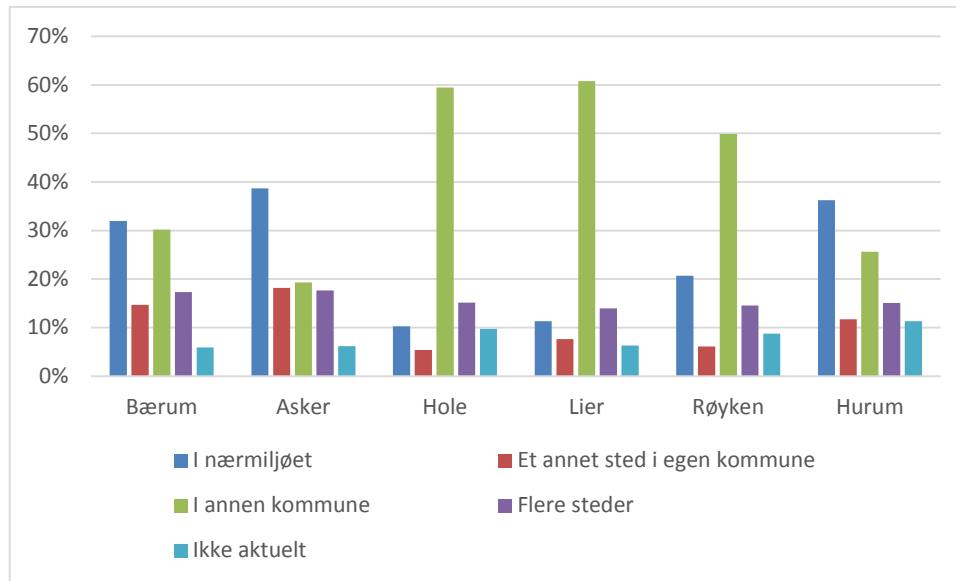
I det følgende foretas ikke en omfattende analyse av innbyggernes bevegelsesmønstre, men vi får et godt bilde av noen sentrale aktiviteter og tjenester.

10.1 Kafe og uteliv

Ikke overaskende er det store variasjoner mellom kommunene med tanke på hvor man benytter kafe og annet uteliv.

¹ «Fast moving consumer goods»; varer som kjøpes i butikker, uten lange beslutningsprosesser.

Tabell 39. Bruk av kafe og uteliv



	I nærmiljøet	Et annet sted i egen kommune	I annen kommune	Flere steder	Ikke aktuelt	Totalt
Bærum	32%	15%	30%	17%	6%	100%
Asker	39%	18%	19%	18%	6%	100%
Hole	10%	5%	59%	15%	10%	100%
Lier	11%	8%	61%	14%	6%	100%
Røyken	21%	6%	50%	15%	9%	100%
Hurum	36%	12%	26%	15%	11%	100%
Totalt	30%	14%	33%	17%	7%	100%

- I Hole, Lier og Røyken bruker 50-60% primært slike tilbud i andre kommuner.
- Denne andelen er lavere i hhv Bærum (30%), Hurum (26%) og Asker (19%).

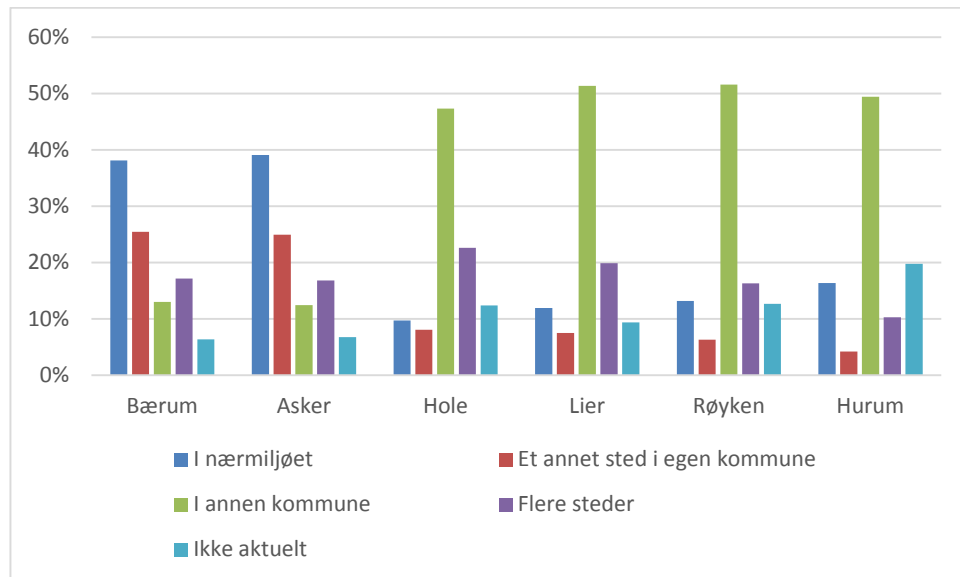
Innbyggere som i hovedsak bruker slike tilbud i andre kommuner, er spurt om hvilke «andre kommuner» de da bruker. En rekke alternativer er oppgitt, men det er noen få som gjør seg gjeldende:

- Bærum: 96% oppgir Oslo.
- Asker: 73% oppgir Oslo, mens 19% oppgir Bærum.
- Hole: 56% oppgir Ringerike, 24% Oslo og 16% Bærum.
- Lier: 71% oppgir Drammen, 16% Oslo og 9% Asker.
- Røyken: 33% oppgir hhv. Drammen og Asker, mens 25% oppgir Oslo.
- Hurum: 46% oppgir Drammen, 33% Oslo og 14% Asker.

I sum er bildet at det er stor mobilitet mellom kommunene innen kafe og utelivstilbud.

10.2 Bibliotek, kino og andre kulturtilbud

Tabell 40. Bruk av bibliotek, kino og andre kulturtilbud



	I nærmiljøet	Et annet sted i egen kommune	I annen kommune	Flere steder	Ikke aktuelt	Totalt
Bærum	38%	25%	13%	17%	6%	100%
Asker	39%	25%	12%	17%	7%	100%
Hole	10%	8%	47%	23%	12%	100%
Lier	12%	7%	51%	20%	9%	100%
Røyken	13%	6%	52%	16%	13%	100%
Hurum	16%	4%	49%	10%	20%	100%
Totalt	32%	20%	23%	17%	8%	100%

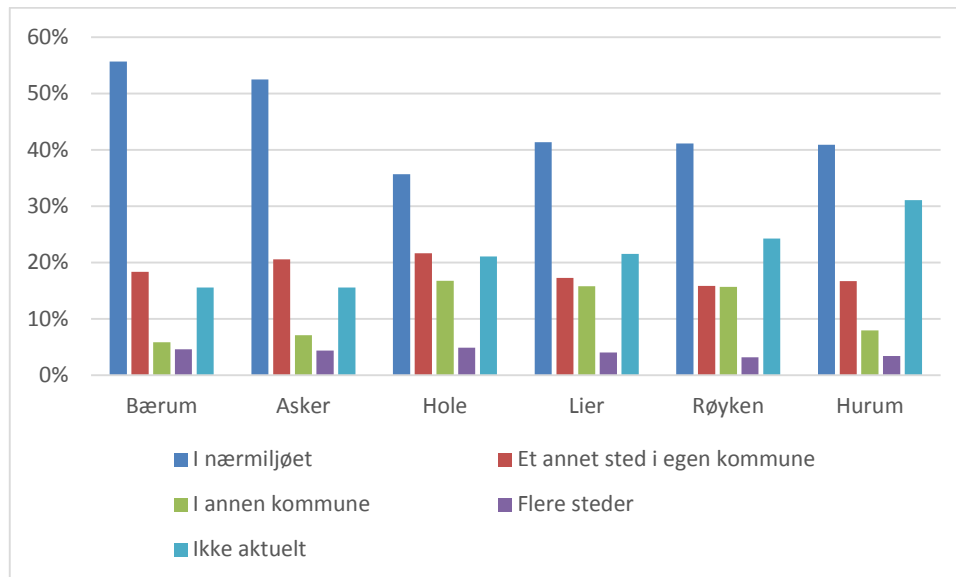
Bærum og Asker skiller seg klart ut ved at flertallet av innbyggerne primært bruker slike tilbud i nærmiljø og hjemkommune. I Hole, Lier, Røyken og Hurum benytter rundt halvparten slike tjenester i andre kommuner.

Innbyggere som i hovedsak bruker slike tilbud i andre kommuner, er spurt om hvilke «andre kommuner» de da bruker. En rekke alternativer er oppgitt, men det er noen få som gjør seg gjeldende:

- Bærum: 97% oppgir Oslo.
- Asker: 53% oppgir Bærum, 44% oppgir Oslo.
- Hole: 68% oppgir Ringerike, 17% Bærum og 11% Oslo.
- Lier: 82% oppgir Drammen, 11% Asker og 5% Oslo.
- Røyken: 46% oppgir Asker, 41% Drammen.
- Hurum: 55% oppgir Drammen, 19% Asker og 14% Oslo.

10.3 Idretts- og treningstilbud

Tabell 41. Bruk av idretts- og treningstilbud



	I nærmiljøet	Et annet sted i egen kommune	I annen kommune	Flere steder	Ikke aktuelt	Totalt
Bærum	56%	18%	6%	5%	16%	100%
Asker	53%	21%	7%	4%	16%	100%
Hole	36%	22%	17%	5%	21%	100%
Lier	41%	17%	16%	4%	22%	100%
Røyken	41%	16%	16%	3%	24%	100%
Hurum	41%	17%	8%	3%	31%	100%
Totalt	51%	19%	8%	4%	18%	100%

I Bærum, Asker og Hurum bruker et klart flertall primært idretts- og treningstilbud hjemkommunen (omtrent syv av ti). Også i Hole, Lier og Røyken bruker de fleste nærområdet til slike aktiviteter, men andelen er lavere enn i Bærum og Asker.

Merk at det er variasjoner mellom kommunene mht hvor mange som «trener» på denne måten (andel «ikke aktuelt» i tabell 41). Varierende tilbud er sikkert en del av dette bildet.

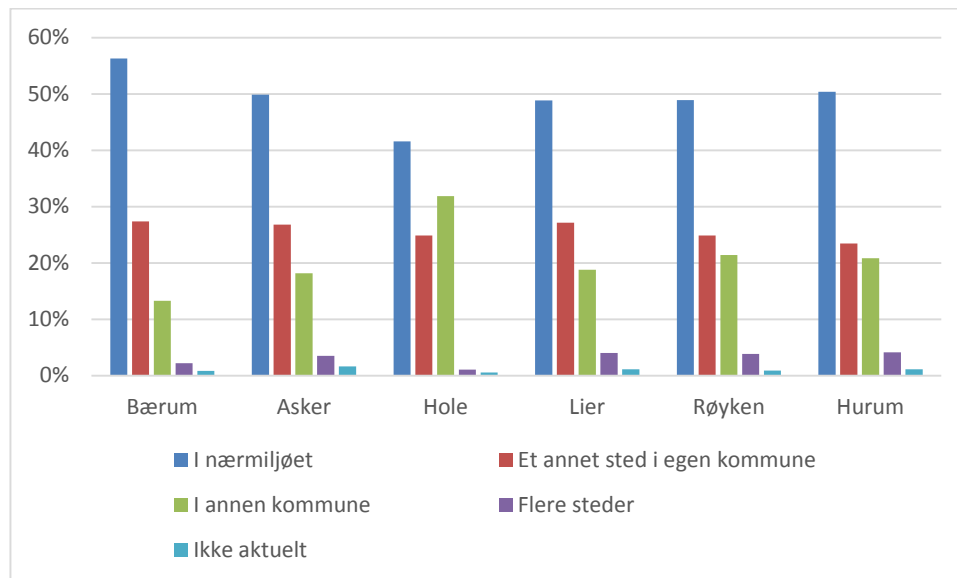
Innbyggere som i hovedsak bruker slike tilbud i andre kommuner, er spurt om hvilke «andre kommuner» de da bruker. En rekke alternativer er oppgitt, men det er noen få som gjør seg gjeldende. Merk at antall respondenter er så lavt her at feilmarginene øker noe. Prosenttallene må derfor betraktes som indikasjoner.

- Bærum: 89% oppgir Oslo.
- Asker: 51% oppgir Bærum, 30% Oslo.
- Hole: 70% oppgir Ringerike, 20% Bærum.
- Lier: 68% oppgir Drammen, 16% Asker.

- Røyken: 30% oppgir Asker, : 27% Drammen, 19% Hurum og 9% Oslo.
- Hurum: 45% oppgir Drammen, 25% Røyken, 10% hhv. Asker og Bærum.

10.4 Fastlege og andre helsetjenester

Tabell 42. Bruk av fastlege og andre helsetjenester



	I nærmiljøet	Et annet sted i egen kommune	I annen kommune	Flere steder	Ikke aktuelt	Totalt
Bærum	56%	27%	13%	2%	1%	100%
Asker	50%	27%	18%	4%	2%	100%
Hole	42%	25%	32%	1%	1%	100%
Lier	49%	27%	19%	4%	1%	100%
Røyken	49%	25%	21%	4%	1%	100%
Hurum	50%	23%	21%	4%	1%	100%
Totalt	53%	27%	17%	3%	1%	100%

Et klart flertall i alle kommuner bruker fastlege og andre helsetjenester i hjemkommunen (merk at sykehus ikke er en del av spørsmålet). Hole skiller seg ut, ved at en av tre innbyggere som regel bruker helsetjenester i andre kommuner

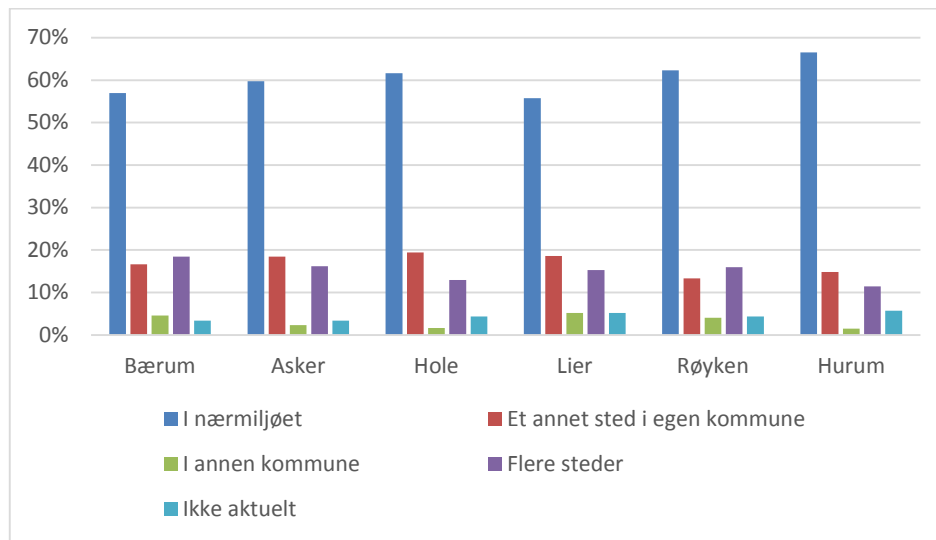
Innbyggere som i hovedsak bruker slike tilbud i andre kommuner, er spurt om hvilke «andre kommuner» de da bruker. En rekke alternativer er oppgitt, men det er noen få som gjør seg gjeldende. Merk at feilmarginene er noe større for disse tallene, som følge av det lave antall respondenter som primært bruker helsetjenester i andre kommuner:

- Bærum: 89% oppgir Oslo.
- Asker: 60% oppgir Bærum, 29% Oslo.
- Hole: 56% oppgir Ringerike, 24% Bærum og 12% Oslo.
- Lier: 47% oppgir Drammen, 18% Asker og 12% Oslo.

- Røyken: 56% oppgir Asker, 13% Drammen og 12% Bærum.
- Hurum: 51% oppgir Røyken, 15% Oslo og 13% Asker.

10.5 Tur- og friluftaktiviteter

Tabell 43. Bruk av tur- og friluftaktiviteter



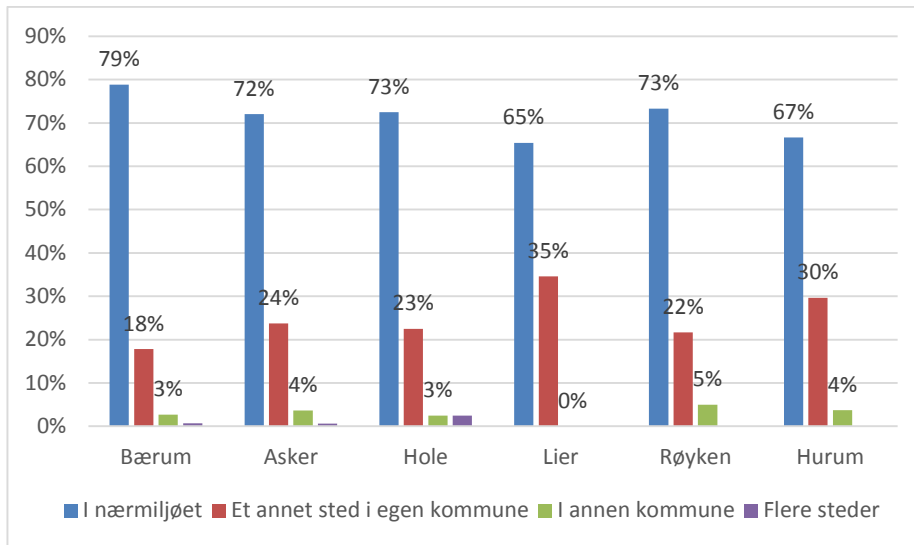
	I nærmiljøet	Et annet sted i egen kommune	I annen kommune	Flere steder	Ikke aktuelt	Totalt
Bærum	57%	17%	5%	18%	3%	100%
Asker	60%	18%	2%	16%	3%	100%
Hole	62%	19%	2%	13%	4%	100%
Lier	56%	19%	5%	15%	5%	100%
Røyken	62%	13%	4%	16%	4%	100%
Hurum	67%	15%	2%	11%	6%	100%
Totalt	58%	17%	4%	17%	4%	100%

En klar majoritet i alle kommuner bruker primært egen kommune til tur- og friluftaktiviteter. For disse aktivitetene er det ikke hensiktsmessig å rapportere hvilke «andre kommuner» innbyggerne bruker (pga lavt antall respondenter).

10.6 Barnehage

Dette spørsmålet er kun stilt personer under 51 år. I alle kommuner svarer omtrent 60% «ikke aktuelt» på spørsmålet om hvor de benytter barnehage tilbud. Dette betyr neppe at hele 40% av innbyggerne har barn i barnehage, selv med nevnte aldersavgrensning. Det er grunn til å tro at en del personer som tidligere har hatt barn i barnehage, har svart på dette spørsmålet – i tillegg til de som bruker barnehage i dag. Svarene gir likevel et godt inntrykk av bruksmønster.

Tabell 44. Bruk av barnehage.



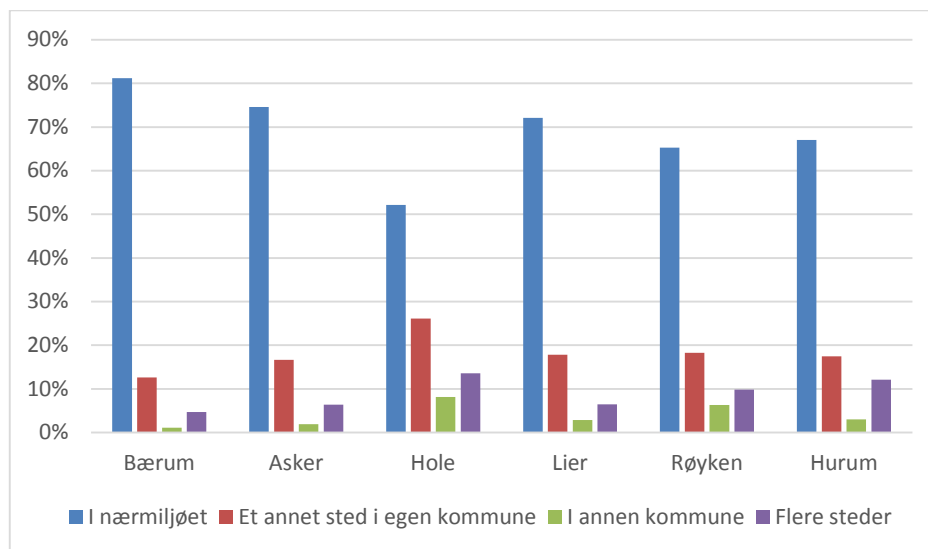
	I nærmiljøet	Et annet sted i egen kommune	I annen kommune	Flere steder	Totalt
Bærum	79%	18%	3%	1%	100%
Asker	72%	24%	4%	1%	100%
Hole	73%	23%	3%	3%	100%
Lier	65%	35%	0%	0%	100%
Røyken	73%	22%	5%	0%	100%
Hurum	67%	30%	4%	0%	100%
Totalt	75%	22%	3%	1%	100%

Nesten alle svarer at de bruker barnehage i hjemkommune og et klart flertall har barnehagen i nærmiljøet. Andelen med barnehage i nærmiljøet er aller høyest i Bærum. Antall respondenter som bruker barnehage i andre kommuner enn hjemkommunen er så lavt at det ikke er hensiktsmessig å rapportere hvilke kommuner dette dreier seg om.

10.7 Handling av dagligvarer

I spørreskjemaet har respondentene oppgitt hvor de primært handler dagligvarer og mer spesialiserte varer/nisjeprodukter. Dette kan avdekke eventuelle «handelslekkasjer» i disse næringene.

Tabell 45. Handling av dagligvarer.



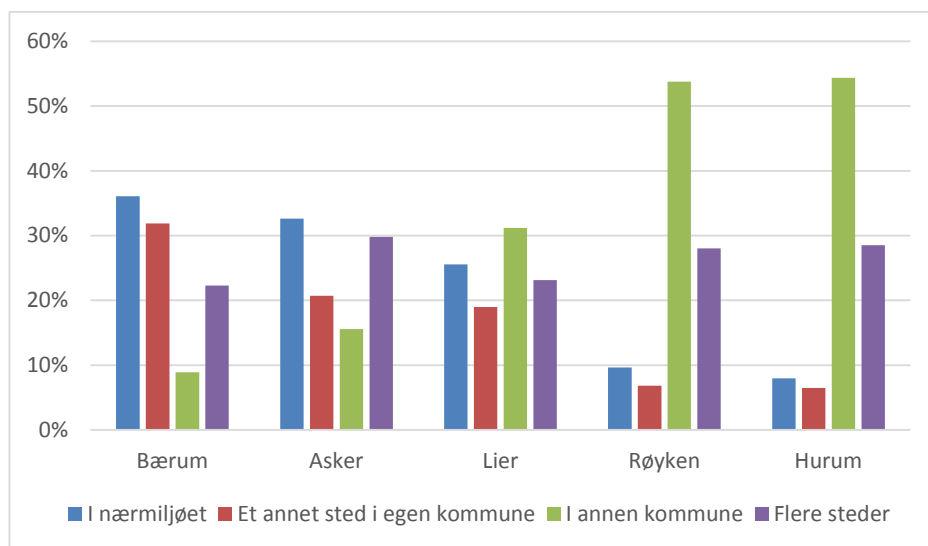
	I nærmiljøet	Et annet sted i egen kommune	I annen kommune	Flere steder	Ikke aktuelt	Totalt
Bærum	81%	13%	1%	5%	0%	100%
Asker	75%	17%	2%	6%	0%	100%
Hole	52%	26%	8%	14%	0%	100%
Lier	72%	18%	3%	6%	1%	100%
Røyken	65%	18%	6%	10%	0%	100%
Hurum	67%	17%	3%	12%	0%	100%
Totalt	76%	15%	2%	6%	0%	100%

De aller fleste handler dagligvarer i nærmiljøet, men som ventet er det store variasjoner mellom kommunene – gitt geografiske avstander og butikk tetthet. I Bærum handler hele 80% i nærmiljøet, mens dette såvidt gjelder halvparten i Hole. Andelen som handler i andre kommuner er høyest i Hole og Røyken, men dette gjelder færre enn 10%. Med andre ord er nevnte handelslekkasje innen dagligvarehandel begrenset.

10.8 Handling av andre varer

«Andre varer» er i spørreskjemaet beskrevet som «..andre ting som klær, utstyr, bøker eller gaver». Siden dette er en mer spesialisert handel enn dagligvare, er det ikke overraskende at variasjonene mellom kommunene er store. Merk at dette spørsmålet ikke er stilt Holes innbyggere.

Tabell 46. Handling av andre varer



	I nærmiljøet	Et annet sted i egen kommune	I annen kommune	Flere steder	Ikke aktuelt	Totalt
Bærum	36%	32%	9%	22%	1%	100%
Asker	33%	21%	16%	30%	1%	100%
Lier	26%	19%	31%	23%	1%	100%
Røyken	10%	7%	54%	28%	2%	100%
Hurum	8%	6%	54%	29%	3%	100%
Totalt	31%	24%	19%	25%	1%	100%

I Røyken og Hurum handler over halvparten slike varer primært i andre kommuner. Andelen er lavest i Bærum og Asker.

Innbyggere som i hovedsak handler slike varer i andre kommuner, er spurt om hvilke «andre kommuner» de da bruker. En rekke alternativer er oppgitt, men det er noen få som gjør seg gjeldende.

- Bærum: 95% oppgir Oslo.
- Asker: 64% oppgir Bærum, 30% Oslo.
- Lier: 79% oppgir Drammen, 10% Oslo og 5% oppgir Bærum.
- Røyken: 37% oppgir Drammen, 33% Asker, 10% Oslo og 9% Bærum.
- Hurum: 59% oppgir Drammen, 11% Asker, 10% Bærum og 9% Oslo.

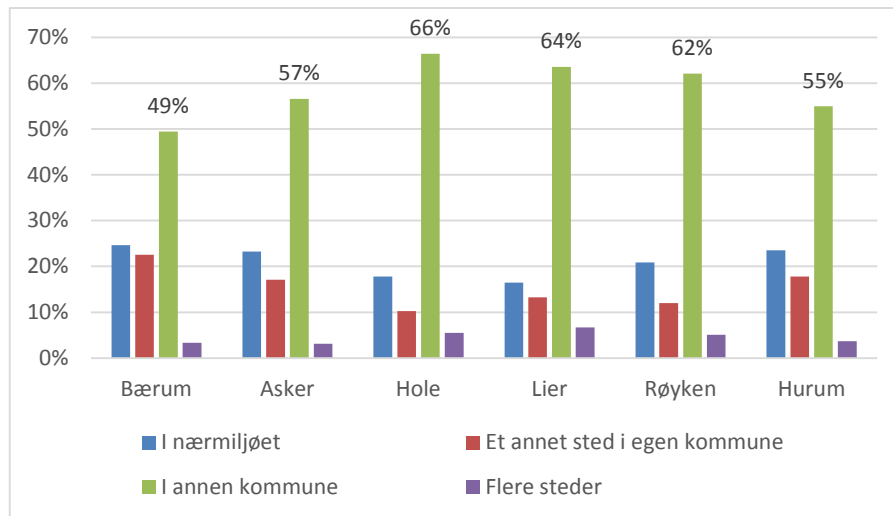
10.9 Arbeids- og utdanningssted

Innbyggerne er her bedt om å svare på hvor de har sitt primære arbeids- eller utdanningssted. I alle kommunene har rundt 20% svart «ikke aktuelt» på dette spørsmålet. Dette er personer som verken er i arbeid eller utdanning. Alderspensjonister utgjør naturlig nok en stor andel av disse. Hurum skiller seg ut – her er

andelen som svarer «ikke aktuelt» 27%. Vi har ikke studert demografisk befolkningsstatistikk i dette prosjektet, men ser i enkelte offentlige dokumenter at denne kommunen har en stor og voksende andel eldre. I avsnitt XX i appendiks ser vi at Hurum skiller seg ut med noe eldre respondenter enn de andre kommunene.

Tabell 47 viser arbeids- og/eller utdanningssted blant de som faktisk er i arbeid eller utdanning:

Tabell 47 Arbeids- og utdanningssted.



	I nærmiljøet	Et annet sted i egen kommune	I annen kommune	Flere steder	Totalt
Bærum	25%	23%	49%	3%	100%
Asker	23%	17%	57%	3%	100%
Hole	18%	10%	66%	5%	100%
Lier	16%	13%	64%	7%	100%
Røyken	21%	12%	62%	5%	100%
Hurum	24%	18%	55%	4%	100%
Totalt	23%	19%	54%	4%	100%

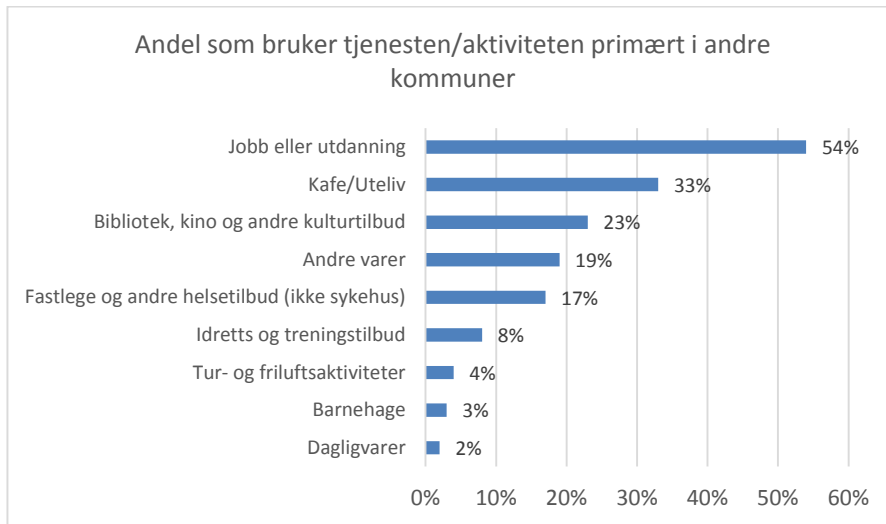
Majoriteten av innbyggerne arbeider eller tar utdanning i en annen kommune (unntak er Bærum, hvor nøyaktig halvparten jobber/utdanner seg i en annen kommune). I Hole, Lier og Røyken gjelder dette hele 2 av 3 innbyggere som er i jobb eller utdanning.

Innbyggere som i jobber/utdanner seg i andre kommuner, er spurt om hvilke «andre kommuner» dette gjelder. En rekke alternativer er oppgitt, men det er noen få som gjør seg gjeldende.

- Bærum: 85% oppgir Oslo, 6% Asker.
- Asker: 59% oppgir Oslo, 27% Bærum.
- Hole: 41% oppgir Ringerike, 22% Bærum, 19% Oslo.

- Lier: 31% oppgir Drammen, 31% oppgir Oslo, 14% Asker, 11% Bærum.
- Røyken: 32% oppgir Oslo, 22% Asker, 18% Drammen, 13% Bærum.
- Hurum: 47% oppgir Røyken, 17% Oslo og 13% Asker.

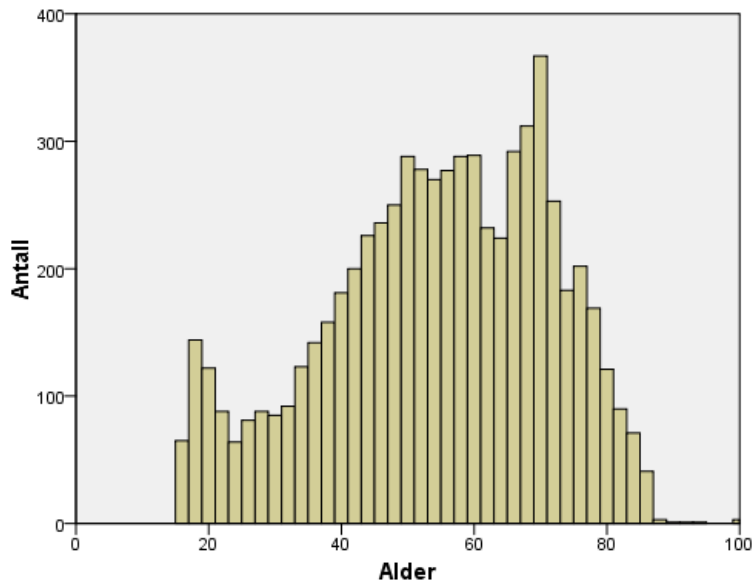
Kort oppsummert kan tjenester/aktiviteter hvor innbyggerne bruker andre kommuner rangeres slik:



11. APPENDIKS

11.1 Fordeling på bakgrunnsvariabler

Aldersfordelingen i hele utvalget er normalfordelt, med ett unntak (en «peak» blant yngre innbyggere):



	Hva er din høyeste fullførte utdanning?					Total
	Grunnskoleutdanning	Videregående utdanning	Universitet/høyskoleutdanning, til og med 4 år	Universitet/høyskoleutdanning, 5 år eller mer	Vet ikke	
Bærum	5,0%	20,3%	36,0%	37,6%	1,1%	100,0%
Asker	5,4%	24,2%	36,3%	32,9%	1,2%	100,0%
Hole	7,3%	34,1%	32,7%	25,1%	,8%	100,0%
Lier	10,3%	34,9%	31,5%	22,3%	1,1%	100,0%
Røyken	8,5%	37,0%	35,8%	17,3%	1,3%	100,0%
Hurum	10,2%	40,6%	30,6%	16,5%	2,1%	100,0%
Total	6,6%	26,9%	34,9%	30,3%	1,2%	100,0%

	Hvilken betegnelse passer best på situasjonen din?							Total
	Yrkesaktiv og ansatt i privat sektor	Yrkesaktiv og ansatt i offentlig sektor	Pensjonist/Trygdet	Skoleelev/student	Arbeidssøker/permittert	Hjemmeværende / husarbeid i hjemmet	Ubesvart	
Bærum	38,7%	22,4%	30,2%	5,9%	1,3%	1,1%	,5%	100,0%
Asker	38,6%	22,7%	30,2%	5,9%	1,3%	1,2%	,2%	100,0%
Hole	32,4%	26,2%	32,4%	5,1%	2,2%	1,4%	,3%	100,0%
Lier	35,4%	22,5%	32,8%	5,9%	2,1%	,6%	,8%	100,0%
Røyken	36,3%	23,8%	31,3%	5,0%	1,2%	1,8%	,5%	100,0%
Hurum	31,7%	20,2%	39,8%	3,8%	2,3%	1,3%	,8%	100,0%
	37,1%	22,7%	31,5%	5,6%	1,5%	1,2%	,5%	100,0%

	Bortid gruppert					Total
	5 år eller mindre	6-9 år	10-19 år	20-29 år	30 år eller mer	
Bærum	11,0%	5,7%	19,5%	16,7%	47,1%	100,0%
Asker	13,5%	6,1%	21,2%	16,0%	43,3%	100,0%
Hole	13,8%	9,5%	17,3%	17,3%	42,2%	100,0%
Lier	10,3%	6,0%	17,1%	18,4%	48,3%	100,0%
Røyken	19,3%	6,5%	23,5%	12,7%	38,0%	100,0%
Hurum	9,6%	8,3%	21,9%	9,4%	50,8%	100,0%
Total	12,3%	6,3%	20,1%	15,8%	45,4%	100,0%

11.2 Hvordan ønsker innbyggerne at Hole kommune skal utvikle seg?

Innbyggere i Hole Kommune er bedt om å oppgi hvilken retning man ønsker at kommunen skal utvikle seg i årene fremover. Spørsmålet er stilt uten direkte referanse til eventuell kommunesammenslåing.

59% ønsker at kommunen skal fortsette å være en bygd, mens 38% vil at den skal vokse til å bli en by med tettere bebyggelse og mer variert service- og forretningstilbud. Her avdekkes demografiske variasjoner:

	Fortsette å være en bygd	Vokse til å bli en by med tettere bebyggelse og mer variert service- og forretningstilbud	Vet ikke
Under 20 år	75%	25%	
20-29 år	62%	35%	4%
30-39 år	52%	43%	4%
40-49 år	51%	46%	3%
50-59 år	58%	39%	3%
60-69 år	59%	38%	3%
70-79 år	68%	26%	5%
80 år eller eldre	75%	25%	
Grunnskoleutdanning	54%	46%	
Videregående utdanning	64%	34%	2%
Universitet/høgskoleutdanning, til og med 4 år	63%	34%	3%
Universitet/høgskoleutdanning, 5 år eller mer	48%	46%	6%
Yrkesaktiv og ansatt i privat sektor	56%	41%	3%
Yrkesaktiv og ansatt i offentlig sektor	53%	41%	6%
Pensjonist/Trygdet	68%	29%	2%
Skoleelev/student	69%	31%	
Totalt	59%	38%	3%

Innbyggere i alderen 30-49 år ønsker i noe større grad enn andre at kommunen skal vokse. Andelen er lavere både blant yngre og eldre aldersgrupper. Det er en tendens til at yrkesaktive i større grad ønsker slik vekst enn andre.

11.3 Utvalgs- og populasjonsstørrelse per kommune og sone¹

Kommune	Sonenummer	Sone			
			Antall telefonnr vi kan ringe	Foreslått antall intervju	Innbyggertall
Bærum	1	Elksmarka-Østerås	5219	200	8991
Bærum	2	Fornebu-Snarøya	3846	200	8450
Bærum	3	Stabekk	4538	200	6649
Bærum	4	Hosle-Bekkestua-Haslum	10887	285	18848
Bærum	5	Lysaker	1636	160	2310
Bærum	6	Høvik-Blommenholm	6456	200	11319
Bærum	7	Sandvika	6184	200	9713
Bærum	8	Slependen	2894	200	5037
Bærum	9	Vøyenenga-Skui	2773	200	5198
Bærum	10	Gjøttum-Rud-Kolsås	5997	200	10191
Bærum	11	Rykkinn	5084	200	8553
Bærum	12	Lommedalen-Bærums Verk	6562	200	11841
Bærum	13	Bekkestua-Jar	7498	200	13183
		Bærum totalt	69574	2645	120283
Asker	14	Asker nord	3939	200	6814
Asker	15	Nesøya	2527	200	4510
Asker	16	Holmen	1831	180	3116
Asker	17	Asker sentrum sør-øst	5852	200	10017
Asker	18	Vollen	2974	200	5339
Asker	19	Heggedal	2600	200	4529
Asker	20	Dikemark	2599	200	4467
Asker	21	Sentrale Asker	11806	285	20579
		Asker totalt	34128	1665	59371
Hole	22	Røyse	2073	200	3566
Hole	23	Krokkleiva	1128	110	1970
Hole	24	Sollihøgda	142	15	293
Hole	25	Hønefoss	482	45	849
		Hole totalt	3825	370	6678
Lier	26	Høvik-Gullaug	3984	200	7150
Lier	27	Oddevall-Sylling-Nordal	2540	200	4389
Lier	28	Hegg-Egge	3904	200	6643
Lier	29	Hallingstad-Heia-Hennummarka	4114	200	7150
		Lier totalt	14542	800	25332
Røyken	30	Spikkestad-Hyggen	3030	200	5423
Røyken	31	Hallenskog-Røyken	2921	200	4655
Røyken	32	Slommestad-Bødalen-Nærnes-Åros	5818	200	10927
		Røyken totalt	11769	600	21005
Hurum	33	Sætre-Storsand	2373	200	3946
Hurum	34	Filtvedt-Tofte	2099	200	3317
Hurum	35	Holmsbu Rødtangen-Klokkarstua-Verket	1249	120	2090
		Hurum totalt	5721	520	9353
		TOTALT	139559	6600	242022

¹ Det er en feiltrykk i tabellen; sonen «Bekkestua-Jar» skal være «Grav-Jar».

11.4 Sammenheng mellom interesse og holdning til sammenslåing, fordelt på kommune

I tabellene for den enkelte kommune har vi merket to celler «røde» og to «grønne» - disse viser hvor stor andel av de mest interesserte som er hhv. negativt og positivt innstilt til kommunesammenslåing.

Bærum

	Dersom en kommunesammenslutning skulle bli aktuelt, hvordan stiller du deg til det?							Total
	Svært negativ	Ganske negativ	Verken positiv eller negativ	Ganske positiv	Svært positiv	Ingen betydning for meg	Vet ikke / ingen mening	
Svært lite interessert	6%	20%	51%	13%	2%	2%	5%	100,0%
Lite interessert	6%	21%	55%	14%	2%	1%	2%	100,0%
Verken interessert eller uinteressert	4%	22%	43%	26%	3%	0%	3%	100,0%
Noe interessert	6%	22%	30%	32%	7%	0%	2%	100,0%
Svært interessert	23%	16%	13%	22%	23%		2%	100,0%
Vet ikke	23%	31%	8%	8%	8%	8%	23%	100,0%
	8%	21%	34%	26%	8%	0%	3%	100,0%

Asker

	Dersom en kommunesammenslutning skulle bli aktuelt, hvordan stiller du deg til det?							Total
	Svært negativ	Ganske negativ	Verken positiv eller negativ	Ganske positiv	Svært positiv	Ingen betydning for meg	Vet ikke / ingen mening	
Svært lite interessert	8%	9%	64%	11%		3%	5%	100,0%
Lite interessert	6%	21%	48%	19%		1%	5%	100,0%
Verken interessert eller uinteressert	3%	19%	44%	29%	4%	0%	1%	100,0%
Noe interessert	6%	22%	31%	32%	8%		1%	100,0%
Svært interessert	23%	13%	11%	27%	20%	1%	5%	100,0%
Vet ikke	50%	17%	17%				33%	100,0%
	8%	19%	33%	28%	8%	0%	3%	100,0%

Hole

	Dersom en kommunesammenslutning skulle bli aktuelt, hvordan stiller du deg til det?							Total
	Svært negativ	Ganske negativ	Verken positiv eller negativ	Ganske positiv	Svært positiv	Ingen betydning for meg	Vet ikke / ingen mening	
Svært lite interessert	45%	18%	27%				9%	100,0%
Lite interessert	27%	18%	27%	18%	9%			100,0%
Verken interessert eller uinteressert	16%	24%	28%	28%	4%			100,0%
Noe interessert	17%	29%	23%	20%	7%	4%		100,0%
Svært interessert	40%	19%	10%	13%	13%	4%		100,0%
Vet ikke				100%				100,0%
	26%	24%	20%	19%	8%	3%		100,0%

Lier

	Dersom en kommunesammenslutning skulle bli aktuelt, hvordan stiller du deg til det?							Total
	Svært negativ	Ganske negativ	Verken positiv eller negativ	Ganske positiv	Svært positiv	Ingen betydning for meg	Vet ikke / ingen mening	
Svært lite interessert	12%	27%	39%	22%				100%
Lite interessert	4%	14%	59%	17%	4%			100%
Verken interessert eller uinteressert	6%	11%	51%	27%	4%		1%	100%
Noe interessert	8%	22%	26%	33%	9%	1%	2%	100%
Svært interessert	36%	19%	10%	16%	16%	2%	2%	100%
Vet ikke			100%					100%
	12%	19%	31%	27%	8%	1%	1%	100%

Røyken

	Dersom en kommunesammenslutning skulle bli aktuelt, hvordan stiller du deg til det?							Total
	Svært negativ	Ganske negativ	Verken positiv eller negativ	Ganske positiv	Svært positiv	Ingen betydning for meg	Vet ikke / ingen mening	
Svært lite interessert	18%	14%	36%	18%	9%		5%	100,0%
Lite interessert	2%	16%	35%	35%	4%	6%	2%	100,0%
Verken interessert eller uinteressert		9%	49%	27%	12%		3%	100,0%
Noe interessert	3%	13%	21%	46%	16%	0%	1%	100,0%
Svært interessert	6%	5%	6%	31%	50%	1%		100,0%
Vet ikke				100%				100,0%
	4%	11%	24%	38%	21%	1%	2%	100,0%

Hurum

	Dersom en kommunesammenslutning skulle bli aktuelt, hvordan stiller du deg til det?							Total
	Svært negativ	Ganske negativ	Verken positiv eller negativ	Ganske positiv	Svært positiv	Ingen betydning for meg	Vet ikke / ingen mening	
Svært lite interessert	8%	8%	58%	8%			17%	100,0%
Lite interessert	16%	21%	37%	21%	5%			100,0%
Verken interessert eller uinteressert	3%	5%	57%	27%	5%		3%	100,0%
Noe interessert	7%	12%	16%	38%	27%		1%	100,0%
Svært interessert	15%	5%	2%	22%	53%		3%	100,0%
Vet ikke								
	9%	10%	22%	30%	27%	0%	3%	100,0%

12. REFERANSELISTE

- Fowler Jr., F. J. og C. Cosenza. 2008. Writing Effective Questions. I de Leeuw, Hox og Dillman (red.): International Handbook of Survey Methodology. London: Psychology Press.
- Frisvoll, Svein og Almås, Reidar 2014. Kommunesammenslåing og identitet – betyr identitet noe i teknokratenes lekegrind? Notat til Distriktssenteret i forbindelse med en forskerworkshop 16.06.2014. Norsk senter for bygdeforskning.
- Frisvoll S/Rye J 2009. Elite discourses of regional identity in a new regionalism development scheme: The case of the 'Mountain Region' in Norway. Norwegian journal of geography 63:3.
- Hagen, Terje og Sørensen, Rune 2006. Kommunal organisering - effektivitet, styring og demokrati. Universitetsforlaget.
- Jacobsen, D 2004. Holdninger til endringer i kommunestrukturen: En nyansering av Rose og Pettersen. Norsk statsvitenskapelig tidsskrift 2003:3.
- Moe, Arne. 2001. Reliabilitet og representativitet i større spørreskjemaundersøkelser. Norsk Statsvitenskapelig tidsskrift 2001:1.
- Monkerud L/Sørensen R 2010. Smått og godt? Kommunestørrelse, ressurser og tilfredshet med det kommunale tjenestetilbudet. Norsk statsvitenskapelig tidsskrift 26:265-295.
- Poteete, Amy R., Marco A. Janssen og Elinor Ostrom. 2010. Working Together. Collective Action, the Commons, and Multiple Methods in Practice. Oxfordshire: Princeton University Press.

13. VEDLEGG: SPØRRESKJEMA

Innledning

Alle norske kommuner er pålagt å vurdere sammenslåing med andre kommuner. En viktig del av dette arbeidet er å spørre innbyggere i KOMMUNENAVN om hvordan de opplever å det å bo i kommunen og hvordan de forholder seg til en eventuell kommunesammenslåing. Vi håper derfor at du kan sette av ca. 8 minutter til å besvare noen spørsmål.

Samhandling og reisemønster

1. Hvor benytter du deg vanligvis av følgende tjenester eller aktiviteter?
 - a) Kafé, uteliv
 - b) Bibliotek, kino og andre kulturtilbud
 - c) Fastlege og andre helsetjenester (ikke sykehus)
 - d) Idretts- og treningstilbud
 - e) Tur- og friluftaktiviteter
 - f) Barnehagetilbud (for barn i egen husstand) Filter: Personer over 50 år får ikke dette spørsmålet
 - g) Handling av dagligvarer
 - h) Kommunespesifikt spørsmål for Lier, Asker, Bærum, Røyken og Hurum: Handling av andre ting som klær, utstyr, bøker eller gaver
 - i) Ditt arbeids- eller utdanningssted (dersom respondenten ikke er i arbeid eller utdanning, registreres «ikke aktuelt»).

Les opp svaralternativer:

- I nærmiljøet
- Et annet sted i egen kommune
- I annen kommune (registrer hvilken kommune)
- Flere forskjellige steder/både i egen kommune og andre kommuner.
- Ikke aktuelt

Nåværende og fremtidig opplevelse av identitet/tilhørighet

2. Folk kan føle ulik tilhørighet til lokalmiljøet, kommunen og regionen de bor i.

Hvilken tilhørighet opplever du at du har til:

- Lokalmiljøet/nærmiljøet
- Kommunen
- Fylket
- Regionen du bor i
- Kommunespesifikt spørsmål for Hole: Ringerike
- Kommunespesifikt spørsmål for Hole: Ringeriksregionen
- Kommunespesifikt spørsmål for Hole: Bærum

Svaralternativer:

- Svært liten tilhørighet
- Ganske liten tilhørighet
- Verken liten eller stor tilhørighet
- Ganske stor tilhørighet
- Svært stor tilhørighet
- Vet ikke

3. Hvordan tror du at din tilknytning eller tilhørighet til KOMMUNE vil bli endret ved en eventuell kommunesammenslåing?

- Mye svakere
- Noe svakere
- Som i dag
- Noe sterkere
- Mye sterkere
- Vet ikke

Forventede konsekvenser av en eventuell sammenslåing for tjenestekvalitet, kompetanse og påvirkning

4. Jeg leser nå opp noen offentlige oppgaver, og ber deg vurdere hvordan du mener din kommune vil løse disse etter en eventuell kommunesammenslåing, sammenliknet med i dag. Du vurderer langs en skala fra 1 – 5, der 1 betyr «Mye dårligere», 3 «Som i dag» og 5 betyr «Mye bedre». De kommunale oppgavene er:

- Helse-, pleie og omsorgstjenester
- Barnehage, skole og SFO
- Tilbud innen kultur, idrett og fritid
- Transport (buss, tog, etc)
- Byggesaksbehandling
- Kostnadseffektiv drift av kommunale tjenester
- Kompetanse blant kommunalt ansatte.
- Innbyggernes muligheter til å påvirke utviklingen i kommunen.

5. **Kommunespesifikt spørsmål for Lier:** Hvis det blir kommunesammenslåing, hvor uviktig eller viktig er den geografiske avstanden til de følgende tjenester for deg? Vil du si avstanden er svært uviktig, ganske uviktig, verken viktig eller uviktig, ganske viktig eller svært viktig?
- Helse-, pleie og omsorgstjenester
 - Barnehage, skole og SFO
 - Tilbud innen kultur, idrett og fritid
 - Transport (buss, tog, etc)
 - Byggesaksbehandling
 - Rådhuset
6. **Kommunespesifikt spørsmål for Bærum, Hurum, Røyken og Asker:** En eventuell sammenslåing til en betydelig større kommune enn i dag, kan innebære at kommunen overtar ansvaret for videregående skole. Kommunen vil da få ansvaret for et sammenhengende opplæringsløp helt fra barnehagen til og med videregående skole. Hva tror du dette vil bety for kvaliteten på utdanningstilbudet for barn og ungdom i din kommune?
- Mye dårligere
 - Noe dårligere
 - Som i dag
 - Noe bedre
 - Mye bedre
 - Vet ikke
7. **Kommunespesifikt for Asker, Lier, Hurum, Bærum og Røyken:** En eventuell sammenslåing til en betydelig større kommune enn i dag, kan innebære at kommunen kan få et større ansvar og større påvirkning innen samferdsel og kollektivtransport. Hvordan tror du dette vil endre transportutfordringene mellom din kommune og Oslo – tror du at transportmulighetene blir..
- Mye dårligere
 - Noe dårligere
 - Som i dag
 - Noe bedre
 - Mye bedre
 - Vet ikke
8. **Kommunespesifikt for Hole:** Hole kommune har de siste årene hatt en vekst på 100 – 200 innbyggere. Ønsker du at Hole skal..
- ..fortsette å være en bygd

- ..vokse til å bli en by med tettere bebyggelse og mer variert service- og forretningstilbud?
- Vet ikke

Generell holdning til kommunesammenslåing

9. Dersom en kommunesammenslutning skulle bli aktuelt, hvordan stiller du deg til det -er du.....
- Svært negativ
 - Ganske negativ
 - Verken positiv eller negativ
 - Ganske positiv
 - Svært positiv
 - Ingen betydning for meg
 - Vet ikke/ingen mening

10. Kommunespesifikt spørsmål for Lier, Røyken, Hole og Hurum: Dersom kommunesammenslutning blir aktuelt, hvilket av følgende alternativer bør KOMMUNENAVN velge?

Røykens alternativer:

- Røyken, Asker og Hurum
- Røyken, Lier og Hurum
- Røyken, Asker
- Røyken, Asker og Bærum
- Annet; spesifiser (andre kommuner i regionen eks.vis Drammen)
- Vet ikke

Ønsker uansett ingen sammenslåing (leses ikke opp)

Liers alternativer:

- Lier med Drammen og andre nabokommuner
- Lier med Asker og andre nabokommuner
- Lier, Røyken og Hurum
- Vet ikke
- Ønsker uansett ingen sammenslåing (leses ikke opp)

Hurums alternativer:

- Hurum, Røyken, Asker og Bærum
- Hurum, Røyken og Asker
- Hurum, Røyken og Lier

- Hurum og Røyken
- Hurum og Frogn
- Hurum og Drammensregionen
- Annet;
- Vet ikke
- Ønsker uansett ingen sammenslåing (leses ikke opp)

Holes alternativer:

- Ringerike
- Ringeriksregionen
- Bærum
- Annet;
- Vet ikke
- Ønsker uansett ingen sammenslåing (leses ikke opp)

Involvering/interesse for spørsmålet om kommunestruktur

11. Hvor interessert er du i spørsmålet om kommunesammenslåing?

- Svært lite interessert
- Lite interessert
- Verken interessert eller uinteressert
- Noe interessert
- Svært interessert
- Vet ikke

12. På hvilken måte ønsker du at kommunen skal informere om arbeidet med kommunereformen? FLERVALG

- Ønsker ikke å informeres/involveres
- Informasjon i lokalavis
- Informasjon i posten
- Sosiale medier
- Temamøter/folkemøter
- Som tema i skolen. Filter: Stilles bare personer født 1996 eller senere
- Andre kanaler. Spesifiseres ikke.
- Ønsker ikke å informeres/involveres

Demografiske variabler (bakgrunnsvariabler)

Registrer kjønn

- Mann
- Kvinne

13. Hva er din alder?

- Registreres

14. Hva er din høyeste fullførte utdanning?

- Grunnskoleutdanning
- Videregående utdanning
- Universitet/høyskoleutdanning, til og med 4 år
- Universitet/høyskoleutdanning, 5 år eller mer
- Vet ikke

15. Hvilken betegnelse passer best på situasjonen din. Er du....

- Yrkesaktiv og ansatt i privat sektor
- Yrkesaktiv og ansatt i offentlig sektor
- Pensjonist/Trygdet
- Skoleelev/student
- Arbeidssøkende/permittert
- Hjemmeværende/husarbeid i hjemmet
- Ubesvart

Her brukes et filter, slik at de som i spørsmål 1i har svart at arbeids/utdanning ikke er aktuelt, ikke får disse alternativene opplest i spørsmål 15.

16. Hvor lenge har du bodd i KOMMUNE?

- Registrer antall år
- Dersom respondenten IKKE bor i nevnte kommune, registrerer vi riktig kommune og spør om hvor lenge respondenten har bodd her.