

Søknadsskjema for satsningen Boligetablering i distriktet.

Søknadsfrist: 1. mars 2012

Søker			
Kommune	Herøy i Nordland		
Kontaktperson	Stig Neraas	Stilling	Prosjektleder økt bosetting
E-post adresse	post@heroy-no.kommune.no	Telefonnummer	75068000

Status boligsituasjon

Gi en kort omtale av boligsituasjonen i kommunen.

(Utfordringer knyttet til næringsutvikling, rekruttering til kommunen, boliger for vanskeligstilte, tilflytting generelt)

De siste to år har kommunen hatt stor befolkningsvekst, % vis 3. størst i Norge. Økningen skyldes i stor grad arbeidsinnvandring. Bare i løpet av 2011 har 100 personer av utenlands opprinnelse (I størst grad arbeidsinnvandrere m/u familie) flyttet til Herøy. Flertallet av disse bor i dag i hybler/brakker da vi mangler utleieboliger tilpasset arbeidsinnvandrernes behov. Kommunen har økt bosetting som hovedsatsningsområde og har eget prosjekt økt bosetting. Kommunen gjennomfører også i perioden 2012-2014 bolystprosjektet «integrering og inkludering av tilflyttere» og er helt klar på at for å få arbeidsinnvandrere til å bosette seg i Herøy så er det å bo bra helt avgjørende. Etter mange år med nærmest ingen boligbygging i kommunen (samtidig som mange hus har gått over til fritidshus) er det i 2011 bygd i underkant av 30 nye boliger/leiligheter. Dette viser at vi er kommet godt i gang med den helhetlige satsningen «økt bosetting». Vi forventer fortsatt en positiv folketallsutvikling. Viser for øvrig til Norut sin analyse av små, usikre eller stagnerende boligmarkeder hvor Herøy er en av «Casekommunene». (Rapport 2010:13 side 100-107) Husleie på gamle kommunale boliger er ca 5.300,- mens på de nye boligene til Herbo er leieprisen 7.200,- for en 2 roms og 8.400,- for en 3 roms.

Status boligpolitikk

Hvordan arbeider kommunen med boligpolitikken? (Eksempelvis forankring av arbeidet og målsettinger, samarbeid med andre aktører, mm.)

Kommunen har egen kommunedelplan for økt bosetting. Hovedsatsningsområdet økt bosetting har egen styringsgruppe bestående av 4 sentrale politikere og 2 representanter fra næringslivet. Kommunen har etablert boligselskapet HerBo AS. Selskapet har i 2011 bygd 20- 2 og 3 roms leiligheter og har i 2012 kjøpt 4 boliger av Herøy kommune. Herøy kommune eier (i tillegg til 25 leiligheter og hybler med kontinuerlig tilsyn) 35 boliger. 7 av disse forvaltes av Herbo AS. Det optimale vurderes som at Herbo kjøper eller i det minste forvalter de fleste eller alle av kommunens 35 boliger.

Mål med satsingen

Hva er kommunens målsetting med deltakelse i satsingen?

Økt bosetting! Gjennom en helhetlig bolig politisk plan i større grad kunne tilby et variert boligtilbud, dvs. boliger som dekker behovet til ulike grupper av befolkningen. Spesielt skal vi også kunne tilby arbeidsinnvandrere/ungdom og eldre/uføre og et tilbud tilpasset deres behov. (Vi mener vi i løpet av 2011 har fått på plass et tilbud til de øvrige gruppene)

Strategi for løsning

Hvordan kan deltagelse i satsingen bidra til å løse boligutfordringene i kommunen?

Kommunen er i gang med å kjøpe et attraktivt boligområde og skal opparbeide og klargjøre tomter. Stimuleringstiltak for nybygging gjennom å arrangere «boligbyggerkolen». Øvrige stimuleringstiltak vurderes, som å stimulere for boligbygging med hybelleilighet (tilpasset arbeidsinnvandrere/ungdom).

Kommunen eier i dag til sammen 53 trygde/eldre/omsorgsboliger hvorav 24 av de er omsorgsboliger beregnet for personer som ikke trenger tilsyn. Målgruppen ønsker i dag å bo hjemme så lenge som mulig. Når de velger å flytte hjemmefra så er dette fordi de trenger offentlig omsorg. Omsorgsboligene som kommunen har er ikke tilpasset for dette. Strategien er at kommunen selger 24 av omsorgsboligene til Herbo AS som ombygger/tilpasser de til førstegangsboliger for arbeidsinnvandrere/ungdom. Boligene ligger veldig fint til med utsikt til sjø og Syvsøstre, har en størrelse (67m2) og vil kunne ha en utleiepris som er tilpasset denne gruppen. Tilbudet skal være en midlertidig 1.gangsbolig og dermed ha en maks leieperiode på 2 år. Samtidig må Herøy kommune bygge nye omsorgsboliger tilpasset dagens behov tilknyttet sykeheimen. Vi vil da få et meget godt tilbud og en god start for ungdom/arbeidsinnvandrere noe som er særdeles viktig for at de skal ønske ta med seg/stifte familie og bosette seg fast i Herøy. Og vi får et meget godt og tilpasset tilbud til eldre og uføre.

Samarbeidspartnere

Hvilke eksterne parter samarbeider kommunen med i forhold til boligetablering? (Klikk boks for å merke av)

- | | | |
|---|---|---|
| <input checked="" type="checkbox"/> Utbyggere | <input type="checkbox"/> IMDI | <input type="checkbox"/> Lokalutvalg/ ildsjeler |
| <input type="checkbox"/> Arbeidsgivere | <input checked="" type="checkbox"/> Husbanken | <input type="checkbox"/> Andre (spesifiser) |

Andre prosjekter

Deltar kommunen i andre samfunnsutviklingsprosjekter i regi av KRD, fylkeskommunen eller andre der bolig er tema? (Eks. LUK, Bolyst, Husbanken). Oppgi eventuell kontaktperson hos statlige aktører. (Navn, telefonnummer, epost)

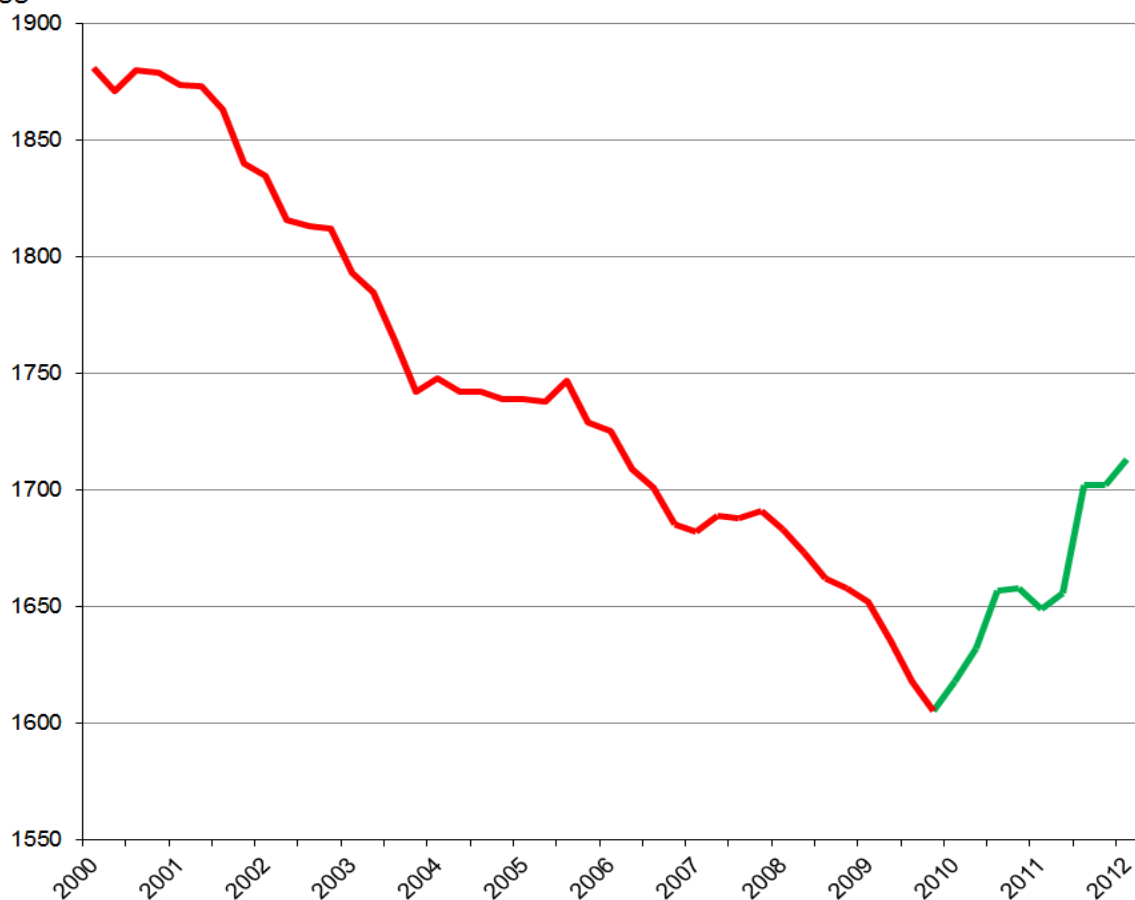
Herøy kommune er aktiv deltager i LUK Nordland (Kirsten Hassvoll, 909 35 244, kirsten.hassvoll@nfk.no), Tilflytterprosjektet til Nordland fylkeskommune (Annette Solli, 48605364, anette.solli@nfk.no), FOT - Folketallsutvikling og tilflytting, Helgeland regionråd (Kjersti Knapstad (92695496, Kjersti.Knapstad@hel.no). Kommunen blir «tett fulgt» av Distriktsenteret (Ingvill Dahl, 48168273, ingvill.dahl@kdu.no). Herøy kommune deltar i bolystprosjektet «Integrering og inkludering av tilflyttere i Herøy» i tidsrommet 2011 – 2014. Prosjektet blir følge evaluert av Norut Tromsø i samarbeid med UIT og Nordlandsforskning. (Marit Aure, 41240034, Marit.Aure@norut.no)

Utvikling i kommunen

Befolkningsutvikling fra 2000-2011, med spesielt fokus på 2009-2011

Ref. SSB tabell [01222: Befolkningsutvikling \(K\)](#)

Innbyggere



Netto tilflytting/raflytting 2000-2011, med spesielt fokus på 2009-2011

Ref. SSB tabell [05471: Innenlandsk innflytting, utflytting og nettoinnflytting \(K\)](#)

Innenlandsk flytting, etter region, tid og statistikkvariabel

	2000	2001	2002	2003	2004	2005	2006	2007	2008	2009	2010
	Innflytting	Innflytting	Innflytting	Innflytting	Innflytting	Innflytting	Innflytting	Innflytting	Innflytting	Innflytting	Innflytting
1818 Herøy (Nordl.)	58	66	49	47	58	41	23	53	45	54	85

Innenlandsk flytting, etter region, tid og statistikkvariabel

	2000	2001	2002	2003	2004	2005	2006	2007	2008	2009	2010
	Utflytting	Utflytting	Utflytting	Utflytting	Utflytting	Utflytting	Utflytting	Utflytting	Utflytting	Utflytting	Utflytting
1818 Herøy (Nordl.)	65	94	95	90	54	62	60	56	79	82	78

Innenlandsk flytting, etter region, tid og statistikkvariabel

	2000	2001	2002	2003	2004	2005	2006	2007	2008	2009	2010
	Nettoinnflytting	Nettoinnflytting	Nettoinnflytting	Nettoinnflytting	Nettoinnflytting	Nettoinnflytting	Nettoinnflytting	Nettoinnflytting	Nettoinnflytting	Nettoinnflytting	Nettoinnflytting
1818 Herøy (Nordl.)	-7	-28	-46	-43	4	-21	-37	-3	-34	-28	7

Framskrivning av befolkning i yrkesaktiv alder 20-66 år, og 67 år og eldre fra 2011 til 2020

Ref. SSB tabell [07459: Folkemengde, etter kjønn og ettårig alder. 1. januar \(K\)](#)

Framskrevet folkemengde, etter region, kjønn, alder, alternativ, tid og statistikkvariabel

	2011	2012	2013	2014	2015	2016	2017	2018	2019	2020
	Folkemengde	Folkemengde	Folkemengde	Folkemengde	Folkemengde	Folkemengde	Folkemengde	Folkemengde	Folkemengde	Folkemengde
1818 Herøy (Nordl.)										
Menn										
20-66 år										
Høy innvandring (Alternativ MMMH)	527	522	535	536	546	552	553	547	547	531
67-79 år										
Høy innvandring (Alternativ MMMH)	93	104	108	109	108	109	113	117	119	130
80 år eller eldre										
Høy innvandring (Alternativ MMMH)	36	34	33	30	30	29	29	31	35	32
Kvinner										
20-66 år										
Høy innvandring (Alternativ MMMH)	455	455	458	460	459	458	456	451	454	446
67-79 år										
Høy innvandring (Alternativ MMMH)	110	115	117	114	118	123	116	125	126	128
80 år eller eldre										
Høy innvandring (Alternativ MMMH)	62	64	58	65	65	63	68	64	63	67

Boligmarkedet

Antall omsatte boliger 2006-2010 i forhold til innbyggertall

Ref. SSB, tabell [06035: Selveierboliger. Gjennomsnittlig kvadratmeterpris og antall omsetninger \(K\)](#)

Totalt antall omsatte:

Selveierboliger, etter region, boligtype, tid og statistikkvariabel

	2006	2007	2008	2009	2010
	Antall boligomsetninger	Antall boligomsetninger	Antall boligomsetninger	Antall boligomsetninger	Antall boligomsetninger
1818 Herøy (Nordl.)					
Eneboliger	2	1	1	1	2
Småhus	0	0	:	:	:
Blokkleiligheter	0	0	:	:	:

Antall igangsatte boliger 2006-2010 i forhold til innbyggertall

Ref. SSB tabell [05940: Byggeareal. Boliger og bruksareal til bolig, etter bygningstype \(K\)](#)

Boligbygg, etter region, bygningstype, tid og statistikkvariabel

	2006	2007	2008	2009	2010
	Igangsatte boliger	Igangsatte boliger	Igangsatte boliger	Igangsatte boliger	Igangsatte boliger
1818 Herøy (Nordl.)					
111 Enebolig		1	1	0	5
112 Enebolig med hybelleilighet, sokkelleilighet o.l.		0	0	0	0
141 Store frittliggende boligbygg på 2 etasjer		0	0	0	40

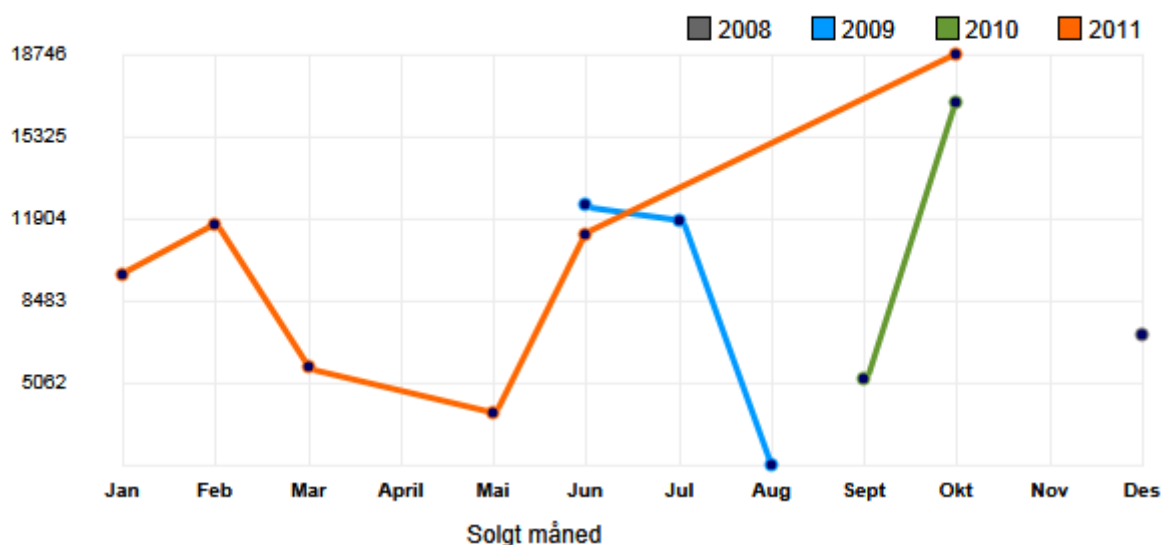
Ang. store frittliggende boliger på 2 etasjer: 24 boliger er ferdigstilte. Resterende 16 har byggetillatelse, men utbyggingen er ikke startet.

Priseksempler leid, brukt og ny bolig

Ref. <http://www.finn.no/finn/realestate/pulse/priceinfo/>

Prisutvikling

Grafen viser utviklingen i prisantydning inkludert fellesgjeld per m² basert på primærrom på solgte boliger i Herøy (Nordland).



Antall utleieboliger pr.1000 innbyggere – inndelt i:

- boliger med tjenester – omsorgsboliger

Ref. SSB, tabell [07790: F1. Konsern - Pleie og omsorg - nivå 3 \(K\)](#)

F1. Konsern - Pleie og omsorg - nivå 3 (K) etter region, statistikkvariabel og tid

	2010
1818 Herøy (Nordl.)	
Omsorgsboliger i alt	16

Er litt usikker hva som ligger bak tallet fra SSB her. Vi har 53 boenheter totalt / $1711 \times 1000 = 31$

- gjennomgangsboliger

Ref. SSB, tabell [06493: N1. Konsern - Bolig - nivå 2 \(K\)](#)

N1. Konsern - Bolig - nivå 2 (K) etter region, statistikkvariabel og tid

	2010
1818 Herøy (Nordl.)	
Kommunalt disponerte boliger per 1000 innbyggere	33

7 leiligheter / $1711 \times 1000 = 4$

Verdifall på nybygde boliger

I mange kommuner erfares det verdifall på salg av nybygde boliger. Gi eksempler på dette hvis det har forekommet

Ingen nybygde boliger solgt

Startlånbruk 2006-2010 (Husbanken henter inn statistikk data for dette!)

Utfylt søknadsskjema med eventuelle vedlegg merkes med "Søknad Boligetablering i distriktet" i emnefeltet, og sendes postmottak@krd.dep.no innen 1. mars 2012.